

入学試験問題 参考解答集 2026



06 2027年度 東北芸術工科大学 入学試験一覧（予定）

08 2026年度入学試験結果データ

17 総合型選抜入学試験【専願体験型】

27 実技

28 小論文

36 デッサン

44 水彩画

50 油彩画

59 教科科目

60 英語

69 国語

88 数学

92 教科科目解答

アドミッションポリシー（入学者の受け入れ方針）

東北芸術工科大学は、「藝術立国」という理念のもと、“人と自然を思いやる想像力と、社会を変革する創造力を身につけ、自らの意思で未来を切り開くことができる人材の育成”を教育目標としています。芸術学部及びデザイン工学部の入学者選抜では、それぞれの専門領域に即して多面的・総合的に評価するために、次の観点から入学希望者を募集します。

- ①芸術やデザインに興味と熱意を持つ人
- ②高等学校までの学習および経験により培われた基本的な知識を持ち、主体的に学修できる人
- ③社会に興味を持ち、仲間とともに切磋琢磨して成長できる人

芸術学部

芸術は、美を求める純粋な心と知に基づくものであり、人々に夢や希望を与え、新たな価値を生み出す力があります。多様性を学び取る柔軟な姿勢と、自らの創造力や感性を粘り強く磨き続ける意志を身につけ、芸術の力を社会の真の豊かさに向けて活かそうとする入学希望者を求めます。

■歴史遺産学科(文化財保存修復コース／歴史遺産コース)

歴史遺産学科は、次のような能力や態度・資質を備えた入学者を求めます。

- ・文化財や歴史遺産の価値を理解し、後世に守り伝えていくことへの意欲がある人
- ・探究心を持ちながら、知識や技術の習得に積極的に取り組むことができる人
- ・人と協力することの大切さを理解し、協働する姿勢を身につけていきたい人

■美術科 日本画コース

日本画コースは、次のような能力や態度・資質を備えた入学者を求めます。

- ・写生を通して画力と表現力を積み重ね、今日の日本画を探求し続けることのできる人
- ・日本画と美術について興味と意欲を持ち続けながら、社会と関わることのできる人
- ・知識と経験を深め、将来、美術を通して広く国内外で活躍したいと考える人

■美術科 洋画コース

洋画コースは、次のような能力や態度・資質を備えた入学者を求めます。

- ・絵画制作を通して、自己表現に意欲的に取り組める人
- ・社会問題に興味・関心を持ち、洋画の学修を通じて他者と協働し、社会の課題に取り組める人
- ・変化を楽しみ、柔軟性を持ち、多様なメディアを通して常に自身を磨き続けられる人

■美術科 グラフィックアーツコース

グラフィックアーツコースは、次のような能力や態度・資質を備えた入学者を求めます。

- ・プリントやグラフィックに興味を持ち、熱意を持ってもの作りと向き合える人
- ・版画の学びを通して、多くの人に発信・共有し、表現力を社会に活かしたい人
- ・制作活動のなかで多様性を受け入れ、他者と協働しながら取り組める人

■美術科 彫刻・キャラクター造形コース

彫刻・キャラクター造形コースは、次のような能力や態度・資質を備えた入学者を求めます。

- ・ものを作ることが好きで、自己表現に向けて粘り強く努力できる人
- ・自然や素材、ものの成り立ちに関心があり、造形を通して探求したい人
- ・他者とのコミュニケーションや協働を通じて、造形に対する新たな考えや表現を吸収したい人

■美術科 総合美術コース

総合美術コースは、次のような能力や態度・資質を備えた入学者を求めます。

- ・制作プロセスを含めて、美術を広く社会で応用することやそれを教えることに興味があり、その知識を深めたい人
- ・美術を活用したコミュニケーションスキルを身につけ、より多くの人たちと美術を楽しみたいと考える人
- ・ものづくりを通して美術が人間の心身や社会に与える力に関心のある人

■工芸デザイン学科

工芸デザイン学科は、次のような能力や態度・資質を備えた入学者を求めます。

- ・生活に寄り添うモノやコトに興味があり、それを探求し続ける熱意のある人
- ・素材や、技術を生かした製品、作品の制作に興味・関心のある人
- ・モノの機能や成り立ちについて知識を深めたい人

■文芸学科

文芸学科は、次のような能力や態度・資質を備えた入学者を求めます。

- ・物語を考え、自ら生み出す努力を続けられる人
- ・マンガ、ライトノベル、アニメ、ゲームなど、メディアを問わず多様な物語の形態に興味・関心を持つ人
- ・雑誌・単行本を含んだ多様なモノを制作することに興味・関心がある人

デザイン工学部

デザインとは、見た目を装飾するだけでなく、今や「デザイン思考」として、人間社会の改善や進化に必要な技術となっています。自己表現や趣味にとどまらず、広く社会をイメージし、何のためにデザインを活用すべきなのか、モノやコトに対するデザインを学び、社会に積極参加しようとする入学希望者を求めます。

■プロダクトデザイン学科

プロダクトデザイン学科は、次のような能力や態度・資質を備えた入学者を求めます。

- ・製品をデザインし、その内容を他者に伝えるための技術を向上させる努力を継続できる人
- ・社会が抱える課題とそれらに関わる製品に対して興味・関心のある人
- ・製品のデザインにおいて、他者の意見を傾聴でき、協働することができる人

■建築・環境デザイン学科

建築・環境デザイン学科は、次のような能力や態度・資質を備えた入学者を求めます。

- ・建築、インテリア、リノベーション、まちづくり、ランドスケープ、環境問題などに課題意識を持ち、自ら学ぶ意思がある人
- ・ものづくりや調査・探究に取り組んだ経験を空間デザインや地域の課題解決に活かす意欲がある人
- ・社会や自然に対する感性と観察力を持ち、課題発見ができ、論理的に思考しながら解決に向けて他者と協力できる人

■グラフィックデザイン学科(グラフィックデザインコース／イラストレーションコース)

グラフィックデザイン学科は、次のような能力や態度・資質を備えた入学者を求めます。

- ・情報の視覚伝達に興味と熱意を持ち、人との関わりに積極的で、社会に目を向けられる人
- ・常に好奇心を持ち、既成概念にとらわれず制作活動に向き合うことができる人
- ・グラフィックデザインを学ぶことに意欲的であり、主体的に努力を続けることができる人

■映像学科(キャラクターゲームコース／CG・アニメーションコース／映像クリエイションコース)

映像学科は、次のような能力や態度・資質を備えた入学者を求めます。

- ・映像表現の多様性とその技術の進化に興味があり、それらを習得する努力ができる人
- ・社会や地域の魅力と課題に関心があり、それらを映像で表現、発信していく意欲のある人
- ・自身の役割を理解し、グループで映像制作や研究を行うことができる人

■企画構想学科(企画構想コース／地域デザインコース／食文化デザインコース)

企画構想学科は、次のような能力や態度・資質を備えた入学者を求めます。

- ・社会や地域の課題を発見し、それに対する解決策を創造的かつ実践的に提案する意欲を持つ人
- ・他者と協働し、多様な視点を取り入れながらプロジェクトを推進する意欲がある人
- ・自主性を持ち、論理的かつ柔軟な思考で新しい価値を創造することに挑戦したい人

2027年度 東北芸術工科大学 入学試験一覧(予定)

	総合型選抜入試【専願体験型】	総合型選抜入試【併願型】A方式	総合型選抜入試【併願型】B方式
出願登録期間	2026年9月1日(火)～9日(水)	2026年11月9日(月)～20日(金)	募集人員 ※3
試験日	10月10日(土)・10月11日(日) ※学科・コースにより実施日が異なります。	12月13日(日)	
合格発表	11月2日(月)	12月23日(水)	
入学手続締切(第一次) ※入学金納付期限	11月16日(月)	2027年1月7日(木)	
入学手続締切(第二次) ※授業料等納付期限	12月11日(金)	2027年1月22日(金) ※申請により3/24まで延納が可能	
試験会場	山形	山形/東京 山形/東京/新潟	
美術科 日本画コース	①体験授業(日本画の写生体験)(300分程度) 決められたエリア内(学校内)で各自水彩にて風景画を制作する。 ②面接 1グループ2～3人で行う	面接・書類審査※2 + 次から1科目: 「デッサン」 「水彩画」 「油彩画」	書類審査※2 + 次から1科目: 「国語」 「数学」 「英語」 「デッサン」 + 次から1科目 「水彩画」 「油彩画」
美術科 洋画コース	①体験授業(静物油彩)(300分程度) 油彩制作におけるポイントレクチャーを行い、その後グループごとにモチーフを組み、油彩制作を行う。 ②面接 1グループ2～3人で行う		
美術科 グラフィックアーツコース	①体験授業(イラストレーション or 自画像デッサン)(240分程度) 当日にイラストレーション、自画像デッサンのいずれかを選択。事前レクチャーを行った後、制作を行う。 体験授業終了後、作品のコンセプトや制作を振り返って気付いたことや考えたことを400字程度のミニレポートにまとめ、提出する。 ②面接 個別面接	全体の50%程度	①・②のいずれか
美術科 彫刻・キャラクター造形コース	①体験授業(彫刻制作の体験)(お昼休憩を除いて360分程度) 大学周辺を散策し、収集した自然物やスケッチをもとに各自が自由な発想で粘土を使って立体作品を制作する。最後の振り返りでは、制作物の意図や感想を発表する。 ②面接 1グループ2～4人で行う		
美術科 総合美術コース	①体験授業(アートワークショップ体験)(185分程度) 前半は、モダンテクニックなどの技法や造形素材を使ったアート技法を体験し、気づきや活動のねらいなどをまとめた後、この技法を活用したワークショップイベントを考えて各自ワークシートに絵や文章で表現します。後半は自身が考案したイベントをわかりやすく発表する。 ②面接 個別面接		
工学デザイン学科	①体験授業(立体制作 120分程度、平面制作 150分程度(発表30分を含む)) 立体制作では紙造形を基本とし、課題についての考え方、作り方など工程ごとに学び、与えられた条件に沿って制作する。 平面制作では配色に関する前提講義を経て、与えられた条件に沿って各自テーマを設定し、複数の色を使用した配色を用いたデザインを行う。デザイン完成後は一人ずつテーマと工夫した点を発表する。 ②面接 個別面接		
文芸学科	①体験授業 ※1 ・教員による説明を経て、グループ単位で昔話のリライト(書き換え)を行いその内容を発表する。 ・創作体験終了後、グループワークについて600字程度の作文を執筆する。 ②面接 個別面接		
歴史遺産学科 文化財保存修復コース	①体験授業(講義30分程度、レポート作成60分程度) 文化財保存修復に関するミニ講義を受講した後、レポートを提出する。 ②面接 個別面接		
歴史遺産学科 歴史遺産コース	①体験授業(講義30分程度、レポート作成60分程度) 歴史遺産に関するミニ講義を受講した後、レポートを提出する。 ②面接 個別面接		
プロダクト デザイン学科	①体験授業(120分程度) ※1 身のまわりにある文房具や生活用品などのプロダクトについて、その形状や機能を観察し、優れている点とその理由を考察したうえで、改善すべき点を見出して提案シートにまとめる。まとめた提案を発表し、意見を交換しながらより良いデザインについて話し合う。 ②面接 個別面接		
建築・環境 デザイン学科	①体験授業(合計100分程度) 建築やインテリア、街、自然や環境問題に関するミニ講義を2回行い、それぞれ講義の要点や自身の意見をミニレポートにまとめる。 ②面接 個別面接		
グラフィックデザイン学科 グラフィックデザインコース イラストレーションコース	①体験授業(110分程度) デザインに関する模擬授業を受講した後、その授業の内容について発表する。 ②面接 個別面接		
映像学科 キャラクター・ゲームコース CG・アニメーションコース 映像クリエイションコース	①体験授業(合計110分) 身近なものを世界に情報発信するためのアイデアを考え、企画書(アイデアシート)としてまとめる。 ・グループワーク(前半30分) 他の受験生とテーマについて話し合い、他者の視点を参考にしながら、自身の発想を広げる。 ・個人ワーク(後半80分) テーマに基づき、ビジュアルと文章[450文字]を用いて企画書(アイデアシート)を作成する。 ②面接 個別面接		
企画構想学科 企画構想コース 地域デザインコース 食文化デザインコース	①体験授業(130分程度) ※1 ・ミニ講義(20分程度) 課題解決型ワークショップの進め方に関する講義を受講する。 ・課題解決型ワークショップ(70分程度) 講義で提示された対象地域の社会課題を解決し、地域デザインに寄与する社会を実現するモノやコトを、グループで話し合い、発表する。 ・振り返りシートの記入(40分程度) ミニ講義とワークショップを振り返り、考えたことや気づいたことを整理して記入する。 ②面接 個別面接		

※1 受験者数が少ない場合は、別の試験方法となる場合があります。詳細は「東北芸術工科大学 2027年度 学生募集要項」をご覧ください。

※2 「書類審査」とは、「高等学校調査書」及び「出願書類」などによる総合評価です。 ※3 募集人員は総合型選抜入試【併願型】A方式及びB方式を合算したものです。

※下記の内容は、2026年4月1日現在の予定ですので、変更となる場合があります。
 詳細は、別途発行の「東北芸術工科大学 2027年度 学生募集要項」で必ず確認してください。

一般選抜入試 【前期】	大学入学共通テスト利用 入試【1科目利用】	大学入学共通テスト利用 入試【2科目利用 前期】	一般選抜入試【専願型】	一般選抜入試 【面接型】	一般選抜入試 【後期】	大学入学共通テスト利用 入試【2科目利用 後期】	
2027年1月6日(水)～21日(木)	2027年1月6日(水)～25日(月)	募集人員 ※4	2027年1月6日(水)～12日(火)	2027年2月12日(金)～19日(金)	2027年2月12日(金)～2月26日(金)	募集人員	
1月31日(日)	個別試験なし		1月31日(日)	3月14日(日) 接続テスト3/2または3/3 ※5	3月14日(日)		個別試験なし
2月12日(金)			2月12日(金)	3月19日(金)			
2月26日(金)			2月26日(金)	3月24日(水)			
3月5日(金) ※申請により3/24まで延納が可能			3月5日(金)				
山形／東京／新潟／仙台	—		山形	オンライン	山形／東京	—	
次から1科目： 「国語」 「数学」 「英語」 + 次から1科目： 「デッサン」 「水彩画」 「油彩画」	大学入学共通テストの 成績上位1科目 + 次から1科目： 「デッサン」 「水彩画」 「油彩画」	—	面接・書類審査 ※2 + 「デッサン」 「水彩画」 「油彩画」	—	次から1科目： 「デッサン」 「水彩画」 「油彩画」	—	
①・②のいずれか			①・②・③の いずれか				
①次から1科目： 「国語」 「数学」 「英語」 + 次から1科目： 「小論文」 「デッサン」 「水彩画」 「油彩画」	大学入学共通テストの 成績上位1科目 + 次から1科目： 「小論文」 「デッサン」 「水彩画」 「油彩画」	大学入学 共通テストの 成績上位2科目	①面接・書類審査 ※2 + 次から1科目： 「小論文」 「デッサン」 「水彩画」 「油彩画」	面接(オンライン) ・書類審査 ※2	次から1科目： 「小論文」 「デッサン」 「水彩画」 「油彩画」	大学入学 共通テストの 成績上位2科目	
②次から2科目： 「国語」 「数学」 「英語」			②面接・書類審査 ※2 + 次から1科目： 「国語」 「数学」 「英語」				
			③面接・書類審査 ※2 + 大学入学共通テストの 成績上位1科目				
			全体の15%程度	全体の5%程度		若干名	

※4 募集人員は、一般選抜入試(前期)、大学入学共通テスト利用入試(1科目利用)及び(2科目利用前期)を合算したものです。

※5 一般選抜入試【面接型】はオンラインで実施するため、試験日の前にインターネットの通信接続環境の確認およびZoomの動作確認のための「接続テスト」を行います。

詳細は「東北芸術工科大学 2027年度 学生募集要項」をご覧ください。

2026年度 入学試験結果データ

総合型選抜入学試験[専願体験型]

学部・学科・コース	募集人員	志願者数	受験者数 (a)	合格者数 (b)	入学者数	受験倍率 (a)/(b)
芸術学部	138	421	414	192	190	2.2
歴史遺産学科	28	62	62	34	34	1.8
美術科	60	277	271	100	100	2.7
工芸デザイン学科	25	39	39	27	26	1.4
文芸学科	25	43	42	31	30	1.4
デザイン工学部	218	673	664	226	226	2.9
プロダクトデザイン学科	37	62	62	45	45	1.4
建築・環境デザイン学科	20	26	26	22	22	1.2
グラフィックデザイン学科	58	161	156	61	61	2.6
映像学科	58	291	287	58	58	4.9
企画構想学科	45	133	133	40	40	3.3
計	356	1,094	1,078	418	416	2.6

総合型選抜入学試験[併願型]、学校推薦型選抜入学試験[指定校]、 学校推薦型選抜入学試験[韓国]、自治体等推薦型選抜入学試験

学部・学科・コース	募集人員	志願者数	受験者数 (a)	合格者数 (b)	入学者数	受験倍率 (a)/(b)
芸術学部	56	408	360	90	71	4.0
歴史遺産学科	7	51	46	13	11	3.5
美術科	30	275	240	50	40	4.8
工芸デザイン学科	11	48	44	18	12	2.4
文芸学科	8	34	30	9	8	3.3
デザイン工学部	89	631	577	135	122	4.3
プロダクトデザイン学科	13	57	53	18	15	2.9
建築・環境デザイン学科	16	40	38	28	25	1.4
グラフィックデザイン学科	18	169	152	26	24	5.8
映像学科	18	238	219	25	23	8.8
企画構想学科	24	127	115	38	35	3.0
計	145	1,039	937	225	193	4.2

※外国人留学生特別選抜入試を含む

一般選抜入学試験[前期]

学部・学科・コース	募集人員	志願者数	受験者数 (a)	合格者数 (b)	入学者数	受験倍率 (a)/(b)
芸術学部	53	285	284	53	15	5.4
歴史遺産学科	12	51	51	7	2	7.3
美術科	27	177	176	32	8	5.5
工芸デザイン学科	7	32	32	6	2	5.3
文芸学科	7	25	25	8	3	3.1
デザイン工学部	54	304	303	46	15	6.6
プロダクトデザイン学科	10	36	36	3	1	12.0
建築・環境デザイン学科	14	28	28	9	4	3.1
グラフィックデザイン学科	11	86	86	12	4	7.2
映像学科	11	112	111	11	4	10.1
企画構想学科	8	42	42	11	2	3.8
計	107	589	587	99	30	5.9

※シニア特別選抜入試・社会人特別選抜入試、帰国生特別選抜入試を含む。

※募集人員は一般選抜入試[前期]、共通テスト利用入試[1科目利用・2科目利用前期]を合算した募集人員。

一般選抜入学試験[専願型]

学部・学科・コース	募集人員	志願者数	受験者数 (a)	合格者数 (b)	入学者数	受験倍率 (a)/(b)
芸術学部	15	36	32	6	6	5.3
歴史遺産学科	4	5	4	1	1	4.0
美術科	7	24	22	4	4	5.5
工芸デザイン学科	2	6	5	1	1	5.0
文芸学科	2	1	1	0	0	-
デザイン工学部	13	43	40	8	8	5.0
プロダクトデザイン学科	2	2	2	0	0	-
建築・環境デザイン学科	2	2	1	1	1	1.0
グラフィックデザイン学科	3	11	11	1	1	11.0
映像学科	3	17	17	4	4	4.3
企画構想学科	3	11	9	2	2	4.5
計	28	79	72	14	14	5.1

大学入学共通テスト利用入学試験 [1科目利用]

学部・学科・コース	募集人員	志願者数	受験者数 (a)	合格者数 (b)	入学者数	受験倍率 (a)/(b)
芸術学部	53	238	238	47	13	5.1
歴史遺産学科	12	37	37	4	2	9.3
美術科	27	158	158	24	8	6.6
工芸デザイン学科	7	25	25	7	1	3.6
文芸学科	7	18	18	12	2	1.5
デザイン工学部	54	225	225	35	12	6.4
プロダクトデザイン学科	10	23	23	3	0	7.7
建築・環境デザイン学科	14	11	11	3	0	3.7
グラフィックデザイン学科	11	73	73	15	5	4.9
映像学科	11	84	84	8	4	10.5
企画構想学科	8	34	34	6	3	5.7
計	107	463	463	82	25	5.6

※募集人員は一般選抜入試[前期]、共通テスト利用入試[1科目利用・2科目利用前期]を合算した募集人員。

大学入学共通テスト利用入学試験 [2科目利用前期]

学部・学科・コース	募集人員	志願者数	受験者数 (a)	合格者数 (b)	入学者数	受験倍率 (a)/(b)
芸術学部	53	194	194	35	5	5.5
歴史遺産学科	12	79	79	13	1	6.1
美術科	27	59	59	6	2	9.8
工芸デザイン学科	7	27	27	8	2	3.4
文芸学科	7	29	29	8	0	3.6
デザイン工学部	54	374	374	46	8	8.1
プロダクトデザイン学科	10	44	44	2	1	22.0
建築・環境デザイン学科	14	35	35	15	1	2.3
グラフィックデザイン学科	11	94	94	10	1	9.4
映像学科	11	112	112	8	2	14.0
企画構想学科	8	89	89	11	3	8.1
計	107	568	568	81	13	7.0

※募集人員は一般選抜入試[前期]、共通テスト利用入試[1科目利用・2科目利用前期]を合算した募集人員。

一般選抜入学試験〔後期〕

学部・学科・コース	募集人員	志願者数	受験者数 (a)	合格者数 (b)	入学者数	受験倍率 (a)/(b)
芸術学部	若干名	107	99	5	4	19.8
歴史遺産学科		13	11	0	0	-
美術科		70	66	1	1	66.0
工芸デザイン学科		14	12	4	3	3.0
文芸学科		10	10	0	0	-
デザイン工学部		137	124	3	1	41.3
プロダクトデザイン学科		13	11	1	1	11.0
建築・環境デザイン学科		8	7	2	0	3.5
グラフィックデザイン学科		40	36	0	0	-
映像学科		49	46	0	0	-
企画構想学科		27	24	0	0	-
計		244	223	8	5	27.9

※募集人員は一般選抜入試〔後期・面接型〕、共通テスト利用入試〔2科目利用後期〕を合算した募集人員。

一般選抜入学試験〔面接型〕

学部・学科・コース	募集人員	志願者数	受験者数 (a)	合格者数 (b)	入学者数	受験倍率 (a)/(b)
芸術学部	若干名	15	14	2	1	7.0
歴史遺産学科		2	2	1	1	2.0
美術科		3	3	0	0	-
工芸デザイン学科		6	5	1	0	5.0
文芸学科		4	4	0	0	-
デザイン工学部		47	42	3	3	14.0
プロダクトデザイン学科		5	5	0	0	-
建築・環境デザイン学科		3	3	1	1	3.0
グラフィックデザイン学科		12	8	2	2	4.0
映像学科		18	17	0	0	-
企画構想学科		9	9	0	0	-
計		62	56	5	4	11.2

※募集人員は一般選抜入試〔後期・面接型〕、共通テスト利用入試〔2科目利用後期〕を合算した募集人員。

大学入学共通テスト利用入学試験 [2科目利用後期]

学部・学科・コース	募集人員	志願者数	受験者数 (a)	合格者数 (b)	入学者数	受験倍率 (a)/(b)
芸術学部	若干名	54	54	4	1	13.5
歴史遺産学科		15	15	3	1	5.0
美術科		23	23	1	0	23.0
工芸デザイン学科		9	9	0	0	-
文芸学科		7	7	0	0	-
デザイン工学部		66	66	6	1	11.0
プロダクトデザイン学科		9	9	0	0	-
建築・環境デザイン学科		9	9	2	0	4.5
グラフィックデザイン学科		17	17	0	0	-
映像学科		22	22	2	1	11.0
企画構想学科		9	9	2	0	4.5
計		120	120	10	2	12.0

※募集人員は一般選抜入試〔後期・面接型〕、共通テスト利用入試〔2科目利用後期〕を合算した募集人員。

全試験区分の統計

学部・学科・コース	募集人員	志願者数	受験者数 (a)	合格者数 (b)	入学者数	受験倍率 (a)/(b)
芸術学部	262	1,758	1,689	434	306	3.9
歴史遺産学科	51	315	307	76	53	4.0
美術科	124	1,066	1,018	218	163	4.7
工芸デザイン学科	45	206	198	72	47	2.8
文芸学科	42	171	166	68	43	2.4
デザイン工学部	374	2,500	2,415	508	396	4.8
プロダクトデザイン学科	62	251	245	72	63	3.4
建築・環境デザイン学科	52	162	158	83	54	1.9
グラフィックデザイン学科	90	663	633	127	98	5.0
映像学科	90	943	915	116	96	7.9
企画構想学科	80	481	464	110	85	4.2
計	636	4,258	4,104	942	702	4.4

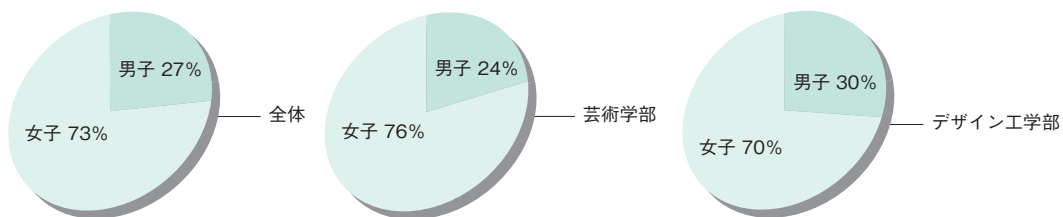
男女別結果(全試験区分の総計)

学部・学科・コース	志願者			受験者			合格者			入学者		
	男	女	計	男	女	計	男	女	計	男	女	計
芸術学部	609	1,149	1,758	587	1,102	1,689	110	324	434	73	233	306
歴史遺産学科	112	203	315	109	198	307	13	63	76	10	43	53
美術科	356	710	1,066	343	675	1,018	57	161	218	38	125	163
工芸デザイン学科	71	135	206	68	130	198	18	54	72	12	35	47
文芸学科	70	101	171	67	99	166	22	46	68	13	30	43
デザイン工学部	1,022	1,478	2,500	995	1,420	2,415	159	349	508	118	278	396
プロダクトデザイン学科	123	128	251	121	124	245	32	40	72	30	33	63
建築・環境デザイン学科	71	91	162	68	90	158	33	50	83	25	29	54
グラフィックデザイン学科	199	464	663	190	443	633	25	102	127	13	85	98
映像学科	455	488	943	443	472	915	38	78	116	27	69	96
企画構想学科	174	307	481	173	291	464	31	79	110	23	62	85
計	1,631	2,627	4,258	1,582	2,522	4,104	269	673	942	191	511	702

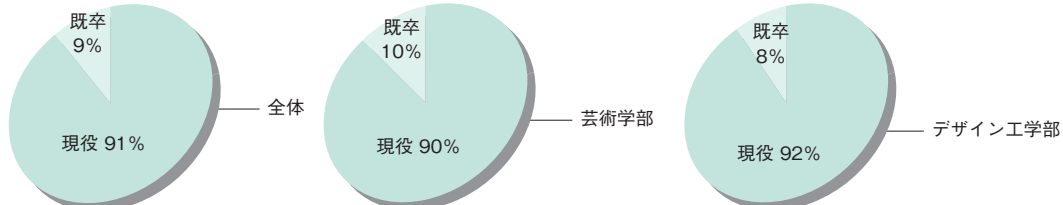
現役既卒別結果(全試験区分の総計)

学部・学科・コース	志願者			受験者			合格者			入学者		
	現役	既卒	計	現役	既卒	計	現役	既卒	計	現役	既卒	計
芸術学部	1,378	380	1,758	1,330	359	1,689	366	68	434	274	32	306
歴史遺産学科	263	52	315	257	50	307	69	7	76	51	2	53
美術科	806	260	1,066	775	243	1,018	173	45	218	141	22	163
工芸デザイン学科	171	35	206	165	33	198	68	4	72	45	2	47
文芸学科	138	33	171	133	33	166	56	12	68	37	6	43
デザイン工学部	2,151	349	2,500	2,078	337	2,415	467	41	508	365	31	396
プロダクトデザイン学科	215	36	251	210	35	245	65	7	72	56	7	63
建築・環境デザイン学科	131	31	162	128	30	158	74	9	83	47	7	54
グラフィックデザイン学科	567	96	663	542	91	633	116	11	127	91	7	98
映像学科	801	142	943	778	137	915	106	10	116	90	6	96
企画構想学科	437	44	481	420	44	464	106	4	110	81	4	85
計	3,529	729	4,258	3,408	696	4,104	833	109	942	639	63	702

入学者構成比
(男女別)



入学者構成比
(現役・既卒別)



都道府県別結果(全試験区分の総計)

地方	都道府県名	志願者数	受験者数	合格者数	入学者数
北海道	北海道	168	163	45	34
東北	青森県	130	127	24	22
	岩手県	189	187	49	39
	宮城県	798	779	173	154
	秋田県	141	140	28	22
	山形県	819	794	227	187
	福島県	263	262	65	55
	東北計	2,346	2,295	566	479
関東	茨城県	218	216	47	27
	栃木県	147	147	27	17
	群馬県	146	140	28	11
	埼玉県	106	100	18	9
	千葉県	122	121	24	9
	東京都	135	128	33	18
	神奈川県	46	45	9	4
	関東計	920	897	186	95
中部	新潟県	276	255	56	34
	富山県	19	19	0	0
	石川県	2	2	2	0
	福井県	1	1	0	0
	山梨県	43	41	10	8
	長野県	61	53	11	9
	岐阜県	2	2	1	0
	静岡県	86	76	15	10
	愛知県	5	5	4	2
	三重県	12	12	1	0
	中部計	507	466	100	63

地方	都道府県名	志願者数	受験者数	合格者数	入学者数
近畿	滋賀県	4	4	2	0
	京都府	0	0	0	0
	大阪府	13	13	2	1
	兵庫県	3	3	1	1
	奈良県	4	4	1	1
	和歌山県	0	0	0	0
	近畿計	24	24	6	3
中国	鳥取県	1	1	1	0
	島根県	0	0	0	0
	岡山県	45	39	4	4
	広島県	2	2	2	2
	山口県	1	1	1	0
	中国計	49	43	8	6
四国	徳島県	0	0	0	0
	香川県	2	2	1	0
	愛媛県	2	2	0	0
	高知県	0	0	0	0
四国計	4	4	1	0	
九州	福岡県	1	0	0	0
	佐賀県	3	3	2	2
	長崎県	6	6	2	0
	熊本県	0	0	0	0
	大分県	0	0	0	0
	宮崎県	0	0	0	0
	鹿児島県	36	36	2	2
	沖縄県	27	21	6	4
	九州計	73	66	12	8
	検定等		65	65	6
海外		108	87	12	9
合計		4,258	4,104	942	702

入学者構成比(都道府県別)

北海道 34名 4.8%

東北 479名 68.2%

中部 63名 9.0%

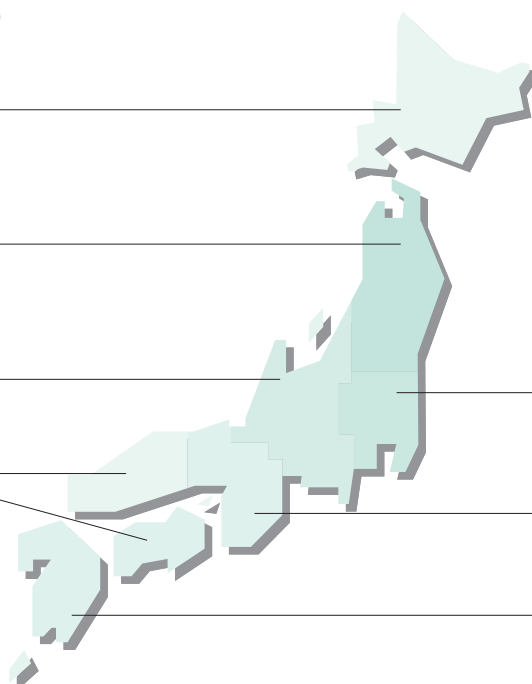
中国・四国 6名 0.9%

検定等 5名 0.7%
海外 9名 1.3%

関東 95名 13.5%

近畿 3名 0.4%

九州 8名 1.1%



志願者出身高校一覧(全試験区分)

北海道

札幌啓成、札幌手稲、有朋、札幌旭丘、札幌藻岩、函館西、八雲、滝川、旭川西、旭川北、旭川南、おといねっぴ美術工芸、帯広柏葉、釧路湖陵、札幌平岸、札幌厚別、北広島西、北見緑陵、札幌稲雲、登別明日、札幌光星、立命館慶祥、札幌第一、札幌大谷、東海大学付属札幌、函館ラ・サール、帯広北、クラーク記念国際、池上学院、北海道芸術

青森県

青森西、青森南、青森中央、弘前、弘前中央、八戸北、八戸西、木造、三本木、田名部、弘前工業、弘前実業、黒石、東奥義塾、青森明の星、五所川原第一、八戸工業大学第二

岩手県

盛岡第一、盛岡第二、盛岡第三、盛岡第四、盛岡北、杜陵、葛巻、花巻北、黒沢尻北、北上翔南、水沢、金ヶ崎、一関第一、千厩、高田、大船渡、住田、宮古、久慈、軽米、盛岡市立、釜石、南昌みらい、江南義塾盛岡、盛岡スコーレ、盛岡中央、花巻東

宮城県

仙台第一、仙台第二、仙台第三、仙台向山、古川、角田、築館、白石、石巻、塩釜、泉、多賀城、宮城第一、仙台二華、仙台三桜、石巻好文館、古川黎明、涌谷、登米、農業、本吉響、小牛田農林、工業、白石工業、気仙沼向洋、仙台南、仙台、仙台工業、名取北、泉松陵、仙台西、泉館山、宮城広瀬、利府、石巻西、仙台東、富谷、宮城野、仙台青陵、気仙沼、大河原産業、仙台育英学園、東北、東北学院、東北学院榴ヶ岡、宮城学院、仙台白百合学園、尚綱学院、常盤木学園、聖和学園、東北生活文化大学、聖ウルスラ学院英智、仙台城南、古川学園、東陵、飛鳥未来きずな

秋田県

秋田北、秋田南、大館鳳鳴、能代、本荘、西目、大曲、大曲工業、大曲農業、角館、横手、横手城南、湯沢、秋田明德館、仁賀保、秋田中央、秋田西、新屋、横手清陵学院、秋田北鷹、湯沢翔北、聖霊学園、秋田令和

山形県

山形東、山形南、山形西、山形北、山形工業、山形中央、山形市立商業、天童、寒河江、寒河江工業、谷地、左沢、東桜学館、新庄北、新庄南、米沢興譲館、米沢東、高島、長井、長井工業、鶴岡工業、庄内総合、酒田東、酒田西、遊佐、南陽、上山明新館、霞城学園、鶴岡中央、酒田光陵、村山産業、致道館、米沢鶴城、東北文教大学山形城北、山形学院、日本大学山形、山形明正、創学館、慍山、東海大学山形、新庄東、九里学園、米沢中央、基督教独立学園、羽黒、酒田南

福島県

福島工業高専、橘、福島西、福島商業、福島北、伊達、安達、二本松実業、安積、安積黎明、郡山東、郡山商業、須賀川桐陽、会津、葵、会津学鳳、喜多方、磐城桜が丘、いわき総合、いわき湯本、相馬、相馬総合、ふくしま新世、郡山、福島東、福島南、いわき光洋、ふたば未来学園、福島成蹊、桜の聖母学院、尚志、東日本国際大学附属昌平、会津若松ザベリオ学園、福島県磐城第一、磐城緑蔭

茨城県

日立第一、多賀、水戸第一、水戸第二、水戸第三、勝田、笠間、石岡第一、下妻第一、日立北、水戸桜ノ牧、取手松陽、古河、明秀学園日立、茨城キリスト教学園、常磐大学、水城、東洋大学附属牛久、常総学院、鹿島学園、翔洋学園、つくば開成、第一学院 高萩校、ルネサンス、S

栃木県

宇都宮東、宇都宮南、鹿沼、石橋、小山、小山城南、栃木、栃木女子、足利、足利工業、真岡、真岡女子、茂木、烏山、大田原、大田原女子、高根沢、宇都宮北、宇都宮清陵、さくら清修、宇都宮中央、作新学院、宇都宮文星女子、宇都宮短期大学附属、星の杜、國學院大學栃木

群馬県

前橋(県立)、前橋南、前橋女子、前橋(市立)、高崎北、前橋東、太田東、高崎経済大学附属、伊勢崎、桐生清桜、東京農業大学第二、前橋育英、明和県央、ぐんま国際アカデミー高等部

埼玉県

不動岡、浦和工業、越生、松伏、伊奈学園総合、大宮光陵、芸術総合、狭山ヶ丘、星野、大妻嵐山、浦和学院、獨協埼玉、春日部共栄、開智、自由の森学園、霞ヶ関

千葉県

千葉東、国分、松戸(県立)、大多喜、安房、木更津、津田沼、実籾、千葉西、千葉商科大学附属、国府台女子学院高等部、日本大学習志野、八千代松陰、市原中央、東京学館船橋、桜林、わせがく、木更津総合、中央国際、ヒューマンキャンパスのぞみ

東京都

上野、片倉、小山台、工芸、狛江、日本橋、東村山、富士、保谷、城東、晴海総合、つばさ総合、芦花、桜修館、総合芸術、三鷹、小台橋、東京家政学院、中央学院大学中央、成城、保善、東洋女子、獨協、潤徳女子、修徳、目黒日本大学、科学技術学園、東京農業大学第一、日本学園、豊南、自由学園高等部、八王子学園八王子、NHK学園、明星学園、立志舎

神奈川県

旭、柏陽、上溝南、二宮、神奈川県総合、桐蔭学園、向上、旭丘、森村学園高等部、自修館

新潟県

新潟中央、新潟南、新潟江南、新潟西、巻、新発田、中条、新津、五泉、長岡、長岡大手、長岡工業、見附、三条、三条東、加茂、小千谷、小出、柏崎、高田、高田北城、上越総合技術、新井、佐渡、万代、新潟東、新津南、新発田南、長岡向陵、村上、新潟翠江、高志、新潟明訓、北越、中越、上越、新発田中央、新潟第一、東京学館新潟、開志学園

富山県

魚津、富山東

石川県

七尾

福井県

鯖江

山梨県

甲府第一、甲府城西、駿台甲府、富士学苑、日本航空

長野県

須坂、長野吉田、長野東、篠ノ井、上田染谷丘、諏訪二葉、中野西、長野俊英、松本国際、文化学園長野、エクセラン、さくら国際、ID学園

岐阜県

加納

静岡県

御殿場、沼津西、富士宮東、静岡城北、静岡商業、浜松南、伊豆中央、駿河総合、伊豆伊東、常葉大学附属橘、藤枝順心、浜松学芸、誠恵、藤枝明誠

愛知県

旭丘、春日井西、刈谷、豊橋東、東邦

三重県

津東、代々木

滋賀県

米原

大阪府

港南造形、開明

兵庫県

三木、津名

奈良県

飛鳥未来

鳥取県

米子北

岡山県

岡山南、津山、総社南、明誠学院、鹿島朝日

広島県

大崎海星、修道

山口県

山口

香川県

高松桜井

愛媛県

今治西

福岡県

筑紫学園

佐賀県

東明館

長崎県

長崎東

鹿児島県

出水中央、屋久島おおぞら

沖縄県

名護、陽明、開邦、沖縄尚学、ヒューマンキャンパス、N

総合型選抜入学試験 [専願体験型]

東北芸術工科大学の総合型選抜入学試験[専願体験型]は、一般的な大学入試のように機械的に点数の低い受験者を落とすだけの選抜型とは全く異なり、大学と受験生の相互理解を深め、通常の入試では評価されにくい受験生自身の魅力を評価するものです。選考の際は、「アドミッション・ポリシー」(大学側の求める学生像や受験生の受け入れ方針)やカリキュラムなどを踏まえた上で、ワークショップや体験授業に参加いただきます。

本試験では学ぼうとする意欲や取り組む姿勢、大学教育を受けるために必要な基礎的な学力、思考力、判断力、表現力や協調性など、個々の幅広い魅力と能力を見い出します。加えて、面接を通してあなたが持つたくさんの可能性も評価します。これらを通して、受験時点での実力だけではなく、多角的な視点で受験生一人ひとりと向き合い、選考する点が大きな特徴です。

※事前課題や提出物はありません。

また、本入試では面接時にファイル等の資料や作品を持ち込むことはできません。

※総合型選抜入試[専願体験型]は6学科・コースまで併願可能です。

※試験の詳細については、必ず「東北芸術工科大学 2027年度 学生募集要項」をご確認ください。



2027年度 学科・コース別 試験内容(予定)

※試験内容に変更が生じる場合があります。また、受験者数が少ない場合は別の試験方法となる場合がありますので、受験の際は、必ず「東北芸術工科大学 2027年度 学生募集要項」をご確認ください。

※掲載写真は昨年度の試験の様子です。

芸術学部

歴史遺産学科 文化財保存修復コース

- ①体験授業(講義30分程度、レポート作成60分程度)
文化財保存修復に関するミニ講義を受講した後、レポートを提出する
- ②面接(一人12分程度)
個別面接



歴史遺産学科 歴史遺産コース

- ①体験授業(講義30分程度、レポート作成60分程度)
歴史遺産に関するミニ講義を受講した後、レポートを提出する
- ②面接(一人12分程度)
個別面接



美術科 日本画コース

①体験授業(日本画の写生体験)(300分程度)

決められたエリア内(学校内)で各自、自由に対象を探して水彩にて風景画を制作する

②面接(1グループ20分程度)

1グループ2~3人で行う



美術科 洋画コース

①体験授業(静物油彩)*アクリル絵具の使用も可能です。(300分程度)

油彩制作におけるポイントレクチャーを行い、その後グループごとにモチーフを組み、油彩制作を行う

②面接(1グループ20分程度)

1グループ2~3人で行う



美術科 グラフィックアートコース

①体験授業(240分程度)

当日にイラストレーション、自画像デッサンのいずれかを選択し制作します

【イラストレーション制作】

事前のレクチャーで他者に伝えるイラストレーションのポイントについて学んだ上で、各自がテーマを自由(絵画的表現から絵本・漫画・アニメ表現まで、抽象具象・カラーモノクロ問わず)に設定し、イラストレーションを制作する

【自画像デッサン制作】

事前レクチャーではデッサンのポイントについて学んだ上で、鉛筆による自画像デッサンを制作する

- 体験授業終了後、面接の前後の時間を利用して、今日の作品のコンセプトや制作を振り返って気付いたことや考えたことを400字程度のミニレポートにまとめ、提出をします

②面接(一人15分程度)

個別面接



美術科 彫刻・キャラクター造形コース

①体験授業(彫刻制作の体験)(お昼休憩を除いて360分程度)

自然豊かな彫刻アトリエの周辺を散策し、収集した自然物やスケッチをもとに各自が自由に発想して粘土を使って立体作品を制作する

振り返りでは、制作物の意図や感想を発表する

③面接(1グループ15分程度)

1グループ2～4人で行う



美術科 総合美術コース

①体験授業(アートワークショップ体験)(185分程度)

前半は、モダンテクニックなどの技法や造形素材を使ったアート技法を体験し、気づきや活動のねらいなどをまとめる、そこからこの技法を活用したワークショップイベントを考えて各自ワークシートに絵や文章で表現する
後半は自身が考案したイベントをわかりやすく発表する

②面接(一人12分程度)

個別面接



工芸デザイン学科

①体験授業(立体制作 120分程度、平面制作 150分程度(発表30分を含む))

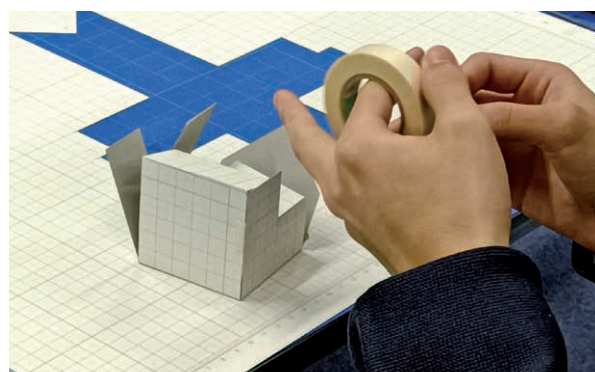
工芸デザインで必要とされる立体・平面制作の基礎を学ぶ

立体制作では紙造形を基本とし、課題についての考え方、作り方など工程ごとに学び、与えられた条件に沿って制作する

平面制作では、配色に関する前提講義を経て、与えられた条件に沿って各自テーマを設定し、複数の色を使用した配色デザインを行う。デザイン完成後は一人ずつテーマと工夫した点を発表する

②面接(一人12分程度)

個別面接

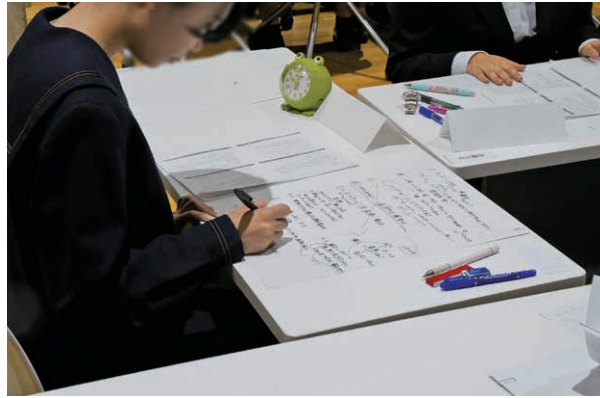


文芸学科

①体験授業

- ・ 教員による説明を経て、グループ単位で昔話のリライト(書き換え)を行いその内容を発表する。
- ・ 創作体験終了後、グループワークについて600字程度の作文を執筆する。

②面接 個別面接



デザイン工学部

プロダクトデザイン学科

①体験授業(120分程度)

身のまわりにある文房具や生活用品などのプロダクトについて、その形状や機能を観察し、優れている点とその理由を考察したうえで、改善すべき点を見出して提案シートにまとめる。まとめた提案を発表し、意見を交換しながらより良いデザインについて話し合う。

②面接 個別面接



建築・環境デザイン学科

①体験授業(合計100分程度)

建築やインテリア、街、自然や環境問題に関するミニ講義を2回行い、それぞれ講義の要点や自身の意見をミニレポートにまとめる。

②面接 個別面接



グラフィックデザイン学科(グラフィックデザインコース／イラストレーションコース)

①体験授業(110分程度)

デザインに関する模擬授業を受講した後、その授業の内容について発表してもらいます

②面接(一人15分程度)

個別面接



映像学科(キャラクターゲームコース／CG・アニメーションコース／映像クリエイションコース)

①体験授業(合計110分)

身近なものを世界に情報発信するためのアイデアを考え、企画書(アイデアシート)としてまとめる

・グループワーク(前半30分)

他の受験生とテーマについて話し合い、他者の視点を参考にしながら、自身の発想を広げる

・個人ワーク(後半80分)

テーマに基づき、ビジュアルと文章[450文字]を用いて企画書(アイデアシート)を作成する

②面接(一人10分程度)

個別面接



企画構想学科(企画構想コース／地域デザインコース／食文化デザインコース)

①体験授業(130分程度)

・ミニ講義(20分程度)

課題解決型ワークショップの進め方に関する講義を受講する

・課題解決型ワークショップ(70分程度)

講義で提示された対象地域の社会課題を解決し、地域デザインに寄与する社会を実現するモノやコトを、グループで話し合い、グループで発案されたアイデアを発表する

・振り返りシート(40分程度)

ミニ講義とワークショップを振り返り、考えたことや気づいたことを整理して記入する

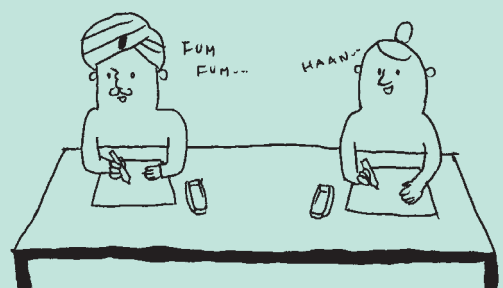
②面接(一人15分程度)

個別面接



実技

小論文 / デッサン / 水彩画 / 油彩画



出題内容	指定の出題テーマに沿って提示された文章(著作物・新聞記事・コラム等)を読み、その内容に触れつつ自分の考えを600〜800字で述べる
テーマ	「社会と人間」(全入試共通)
評価のポイント	「思考力・判断力・表現力」を評価するため以下のポイントを重視する 文章力：単なる読みやすい文章だけではなく、論理的な文章を書けているか 読解力：課題文で書かれている主題をきちんと理解し、自らの意見を書けているか 構成力：自分の都合のいいように、強引に理屈をこじつけるような説を述べるのではなく、課題文との連続性の中で文章を書けているか 論理展開力：自らの感想や体験にととまらない客観的な視点により、論理的な考察を行っているか
大学で用意するもの	解答用紙(原稿用紙縦書き)、下書き用紙(A3、2枚)
受験者が用意するもの	鉛筆またはシャープペンシル、消しゴム、鉛筆削り

※2027年度の出題テーマは、「東北芸術工科大学 2027年度 学生募集要項」をご確認ください。

●アドバイス

小論文は感想文ではありません。書き手が思ったことを素直に書いても、それは感想文にしかありませんし、ましてや誰かの顔色をうかがうような「〇〇はしてはいけないと思います」のような心地よい終わり方をする文章は小論文ではありません。

そうならないために必要な力の一つは文章力です。「あーそーゆーことね」と思ったあなた、それは多分違います。わかりやすく読みやすい文章を書くのは当然のことです。入試だからといって特別、要求されるものではありません。そうではなく自らの言いたいことを論理的に伝えるための文章力です。自らの主張のためにどのような語句を使えば良いのか。一文内の構成だけではなく、段落内の文章構成、さらには段落ごとの全体構成も含めて考える必要があります。

二つ目は読解力です。例えば課題文で「白米の美味しさ」について述べられているとしましょう。これに対して「ライスペーパーの便利さ」を書いたとしたら、課題文のテーマからは大幅にずれていることとなります。もちろん同じ「米」について書いているため、解答者自身は関連する意見を述べている感覚に陥っているのはわかります。しかし課題文の主題を見失っていると読み取れます。

三つ目は構成力になります。「白米の美味しさ」という課題文に対し、「美味しい」、「不味い」という対立軸を勝手に構成し、片方の立場で意見を述べるのはベストな選択で

はありません。なぜならまず課題文にその二項対立が書かれているかどうかの確認が必要です。また賛成や反対は誰でもできることで、そこに書き手の力はあまり必要ありません。何より対象に対する思想が一つしかないのは、極めて窮屈な考えです。そうではなく単なる対立軸を越えて、自らの意見を述べる力が試されます。そのためには課題文を踏まえ、自らの意見を論理的に構成し、説得力のある内容を練り上げることとなります。

最後は論理展開力になります。感想文にならないためには、客観的な情報をよりどころにした論理的な思考を行い、それらの情報により自らの意見や思想を裏証していく必要があります。そのためには数多くの本を読み、ニュースに触れ、知識を増やし、自らの身体での体験・経験をしていかなければなりません。ここで陥りがちなのは、自らの体験をただ書くだけで論理的な主張になると思い込むことです。もちろん皆さんの経験は皆さんの経験として重要です。でも別の人が同じ事象を経験しても、正反対の感慨を抱く可能性もあります。つまり個人の体験を普遍化するためには論理的な力が必要となります。

文章を書く訓練、そのために必要な情報の取得を平日頃から取り組むため、小論文を書く力は一朝一夕で身につくものではありません。逆にいえば皆さんがこれまで生きてきて経験したこと、知識として吸収したことが直接的に表れてきます。その多様な知識に裏打ちされた多様な感性は、入学後も必ず活かされます。

問題

以下の文章は、藤嶋陽子『「ありのまま」の身体 メディアが描く私の見た目』（青土社／2025年）からの抜粋です。

この文章を読み、「社会と人間」をテーマに自分の考えを、600字〜800字でタイトルをつけて自由に論じなさい。

「ありのまま」をめぐる強さ

今日の私たちの見た目を取り巻く状況を考えていくと、理想と現実が拮抗する状態にある。倫理的に正しい態度として、「ありのまま」の自分を肯定することを推奨されつつも、「美しさ」を渴望する気持ちを簡単には手放すことはできない。たとえ、その「美しさ」が従来よりも多様な姿となり、画一的な基準ではなくなったのだとしても、より良い自分のために「美しさ」を追い求めるということから完全に距離をとることは難しい。自分のなかに深く根づいた「美しさ」への憧れや葛藤、新たに称揚されるようになった「正しさ」への共感やもどかしさ、こうした価値観の複雑な交差のなかで揺さぶられ、いずれの側でも理想像や憧れを具現化する手段として、何らかの消費を促されつつある状況にある。

こうした環境下で、私たちに態度の選択が迫られる。それは見た目の問題からは逃れられないなかで、私たちに求められる強さでもあるだろう。まずひとつには、ポテイポジティブ（注1）の実践者のように、「ありのまま」の自分の姿を肯定するという強さ。今日の社会的状況は本音と建前のようなもので、一見するとポテイポジティブのようなポリテイカルコレクトネス（注2）の潮流に向かつてはいるものの、やはり伝統的な美の規範は根深い。そのためSNSを中心に、ポテイポジティブのロールモデル（注3）として活動している人びとには心無い言葉が向けられている。また所属するコミュニティの性質にもよるが、日常生活やより身近な範囲での人付き合いにおいては、「××さんは細くてかわいい」といった、他者の容姿への規範的な言及に遭遇することは珍しくはなく、根本的な価値観を転換する難しさを感じさせられる。こうしたなかで、それでも自分なりの「美しさ」や「ありのまま」の自己を肯定し、その価値観を貫くことには一定の強さが必要となる。もちろん、自分自身を愛することができる状態が本来、当然のものであるべきで、それを「強さ」と表現してしまうこと自体、問題であるのだろう。だが、それほど世間的な価値観や慣習には今もまだ課題が大きく、何より今日に至るまでに自分自身が抱えてきたコンプレックスは、そう容易く手放せるものでもない。

他方で今日的な状況に抗う強さとしては、これとはまた異なる方向性もあり得るだろう。それは際立った容姿

端麗な姿で注目を集め、羨望の対象となるインフルエンサーたちのように、「美しさ」への鍛錬を積み重ね、自己実現へと結びつけていく強さだ。SNS上ではポテイポジティブのような多様な美の在り方を発信するロールモデルも存在するが、それ以上に数多存在するのが、ダイエットや美容整形についての情報を発信するインフルエンサーたちである。SNS投稿を生業とするコンテンツクリエイターから、キャバクラやラウンジに勤務するナイトワーカー、大学生や会社員など、その属性は多岐に渡り、彼女たちの目指すものが異性愛的な「王子」を追求した姿なのか、それとも自分のためという意識であるのか、美容実践への王子ベーションは個々に異なることだろう。しかしながら彼女たちに共通して備わっているものは、理想とする身体を獲得するために努力を惜しまない姿勢であり、ルッキズム（注4）の問題やポテイポジティブのような思想が広まるなかでも、自分の依拠する「美しさ」を貫き、その容姿をアドバンテージとして富や社会的地位を築き上げていく強さだ。

このどちらの強さのあり方も、今を生きる私たちの憧れとなる姿として共有されている。私たちの身体をめぐる規範は、時にマーケット戦略と絡み合いながら、また他人の身体をメディアコンテンツ化する力学とも結びつきながら、揺れ動きつつつけている。規範的な美しさに縛られることは、もう止めよう。それでも、「美しく」ある。やはり「美しい」方がいい。堂々巡りの割り切れない状況がつつくなかでも、自分なりの強さを得ることができればきこことこの状況を器用に乗り切っていくのだろう。

【語注】

- 注1：ポテイポジティブ―体型や見た目、ジャンルに関係なく、自分の身体を肯定しようとする考え方
- 注2：ポリテイカルコレクトネス―人種・ジャンル―身体的特徴などにおいてマイノリティに属する者への政治的・社会的に配慮された表現や態度を取ることとする考え方
- 注3：ロールモデル―模範となる人物。手本として参考にされる人
- 注4：ルッキズム―外見を理由にした差別や偏見

注意事項

- 1 大学で用意するもの
解答用紙（A3 1枚・原稿用紙縦書き）、下書き用紙（A3 2枚）
- 2 受験生が用意するもの
鉛筆またはシャープペンシル、消しゴム、鉛筆削り

参考解答

「美しさ」の本質を自覚する

現代社会には「ありのまま」でいようという風潮がありながらも、「理想」を求める人が注目される。筆者は、この割り切れない状況でも「自分なりの強さ」を得れば乗り切れると述べている。私は、自分なりの強さとは自分が「美しさ」から何を求めているのか、「美しさ」の何を評価しているかを自覚していることだと考える。

私たちが「ありのまま」でいようとするのは、自分を愛することや受け入れる姿勢が多様化する社会に求められているからだ。一方、「理想」を求める人が注目されるのは、自分を理想と近づけて愛そうとしているからだと考える。どちらも自分を愛することが目的で、それを追求する姿勢が評価されている。

しかし現代社会は、「美しさ」そのものを追求する姿勢を評価し、自分たちが何を求めていたのが本質を忘れてしまっている。SNSは美登に関するトピックが注目され、情報があふれている。どうすれば美しくなれるのか、どうすれば美しいと思われるようになるのか、「どうすれば」という表面上美しくなる方法ばかりを気にし、美しくなった先で自分がどうありたいか考えることを忘れてしまっている。だから「ありのまま」でいようという風潮と「理想」を求めることを全く別のことのように感じて、どちらが良いかと堂々巡りをしてしまう。

だから、「美しさ」を自分で愛する手段として求めていて、「美しさ」から自分を愛そうという姿勢を評価している自覚を持つことが出来れば、「ありのまま」と「理想」のどちらも受け入れて共生していくことができる。どちらも自分を愛するという本質を持っており、それに気付くことが、自分の強さになると私は考える。

評価ポイント

多くの解答ではSNSに対する直截的な批判や女性をめぐる問題として他者化しているものが見られた。しかしながら課題文ではSNSの功罪ではなく、SNSを通じて表出する問題点が指摘されているし、「美しさ」に対する憧れが加速しているのは女性だけではなく、身体性が追求されるのは男性も同様である。そのうえで参考解答は課題文を受け入れながら、SNSにより浮き上がってくる美醜をめぐる問題点を指摘している。

一般選抜入学試験〔前期・専願型〕

大学入学共通テスト利用入学試験〔1科目利用〕

社会人特別選抜試験／帰国生特別選抜試験

問題

次の文章は、1995年(平成7年)3月20日に東京の地下鉄で、オウム真理教という団体が猛毒の化学兵器サリンをまき、多くの死傷者を出した「地下鉄サリン事件」について、作家の村上春樹が被害者や関係者へのインタビューをまとめたノンフィクション『アンダーグラウンド』の「はじめに」からの抜粋です。

この文章を読み、「社会と人間」をテーマに、自分の考えを600字〜800字でタイトルをつけて自由に論じなさい。

「地下鉄サリン事件」は、東京の地下鉄で、オウム真理教という団体が猛毒の化学兵器サリンをまき、多くの死傷者を出した「地下鉄サリン事件」について、作家の村上春樹が被害者や関係者へのインタビューをまとめたノンフィクション『アンダーグラウンド』の「はじめに」からの抜粋です。

この文章を読み、「社会と人間」をテーマに、自分の考えを600字〜800字でタイトルをつけて自由に論じなさい。

この文章を読み、「社会と人間」をテーマに、自分の考えを600字〜800字でタイトルをつけて自由に論じなさい。

この文章を読み、「社会と人間」をテーマに、自分の考えを600字〜800字でタイトルをつけて自由に論じなさい。

この文章を読み、「社会と人間」をテーマに、自分の考えを600字〜800字でタイトルをつけて自由に論じなさい。

この文章を読み、「社会と人間」をテーマに、自分の考えを600字〜800字でタイトルをつけて自由に論じなさい。

この文章を読み、「社会と人間」をテーマに、自分の考えを600字〜800字でタイトルをつけて自由に論じなさい。

この文章を読み、「社会と人間」をテーマに、自分の考えを600字〜800字でタイトルをつけて自由に論じなさい。

著作権の都合により、WEB上では文章を掲載しておりません。
文章を含む冊子をご用意しておりますので、ぜひ資料請求をご利用ください。

参考解答

見慣れたものの大切さに気づくこと

名画と呼ばれる絵を描いた人は、不幸な生い立ちであることが多い。実際、ゴッホはピストルで自殺するほど精神が追い詰められていた。なぜ名画を描いた人が不幸なことが多いのか。それは失ってから、見慣れているものの大切さに気がつき、その悲しみの中明るさを表現する領域に達していたからだと考える。では、よい表現をするには不幸であることが必要か。私はその必要はないと考える。なぜなら、失わなくとも、見慣れたものの大切さに気づくことができるからだ。そのためには、問題を他人事ではなく、自分のことのように考えることが必要だ。

私は、原爆についての写真集を読んだことがある。被爆した原爆トームやピアノなど様々な写真が載っていた。その中で私が最も印象に残っているのが、被爆者の着ていたワンピースの写真だ。その写真から私は、被爆した女の子が私と変わらないオシャシが好きな一人の女の子であったことを読み取ることができた。漠然とした被爆者の中から、その一人のワンピースを着ていた女の子という輪郭が浮かび上がってきたとき、私は原爆のむごさを知った。それまで私は原爆が落ちたという事実をどこか他人事のように感じていたのだ。

メディアは総合的な概念的な情報を伝えることが多い。しかし、それでは事実しか知ることができない。事実を知っただけでは、問題をどこか他人事のように考えてしまう。それは、もつたいないことだ。問題は見慣れたものの大切さに気づくためのチャンスである。誰にでも一人一人に生活があり、人生があり、ドラマがある。それを知ることによって問題を自分事のように考えることができる。そうして見慣れたものの大切さに気づくことによつて不幸にならずとも良い表現を追求できるようになる。それにより、社会はより豊かになると私は考える。

評価ポイント

筆者自身が表現に触れたことで得た「他人事ではない、自分の考え」について、経験をもとに丁寧に述べている点は、問題文で示されている「自分の眼差しで物事を見ること」の意義を的確に捉えており、高く評価できます。

また後半では、よりよい社会の構築には一人の想像性が不可欠であるという視点が示され、「社会と人間」という大きなテーマに対する筆者自身の考察の深まりが感じられます。自身の体験と社会的な視点を結びつけ、全体としてまとまりのある主題に仕上がっています。

一般選抜入学試験〔後期〕

問題

以下の文章は、渡部宏樹著『アンのための市民社会 あなたの「欲望」を深める10章』（河出書房新社／2025年）からの抜粋です。

この文章を読み、「社会と人間」をテーマに、自分の考えを600字〜800字でタイトルをつけて自由に論じなさい。

※文章は著作権の問題により公開できません。

参考解答

参考解答はありません。

出題内容	鉛筆によるデッサン モチーフ: 日用雑貨と手 (片手・両手いずれも可) (全入試共通)
評価のポイント	「思考力・判断力・表現力」を評価するため、以下のポイントを重視する 観察力: 形、質、色などモチーフが持っている情報をどれだけ多く得られているか 構成力: モチーフの組み合わせ方、画面にどのように描いているか 描写力: 観察して構成したものをしっかり描いてモチーフの特徴が第三者にも判るか
大学で用意するもの	B3画用紙、下書用紙 (A3、2枚)
受験者が用意するもの (使用可能用具)	鉛筆デッサン用具一式、カルトン (画板) またはパネル、カルトン用クリップ、フィキサチーフ (定着液) は試験終了時に限って使用可 使用可: 鉛筆 (シャーペン可)、消しゴム (練り消しゴム含む)、鉛筆削り用具 (カッター含む)、デッサンスケール (デスケル)、擦筆、羽ぼうき (製図用ブラシ含む)、はかり棒、定規、ティッシュおよびガゼ (袋から出して使用)

※2027年度の出題概要は、「東北芸術工科大学 2027年度 学生募集要項」をご確認ください。

●アドバイス

モチーフは日用雑貨としてみなさんが日頃から目にしているモノです。普段目にしているモノだからこそ改めてしっかり観察する事から始めてみてください。また、モノと人 (手) がどのように接しているのかも観察してみましょう。そして、沢山描いてみるのが大切です。デッサンの評価ポイントは「観察」「構成」「描写」の3つです。この評価ポイントに従って描いてみましょう。

(1) 観察

「観察」のポイントは、モチーフが持っている情報を収集し、それがどういうモノなのかを理解できているか? です。手は骨格や筋肉のつき方など、皮膚の下にある構造を意識することが必要です。各指の太さや長さ、手のひらの大きさ、厚み、手首と腕の長さなど、それぞれの比率も重要なポイントです。また皮膚や爪などの質感表現は、「手らしさ」を表す大切な部分です。日用雑貨も同じように構造的な観察を行ってください。紙コップなどのモチーフは形や比率の正確さが特に重要です。またコップの縁の膨らみや紙の薄さ、持ったときの軽さ、ロープの柔らかさなど、その物らしさを表す部分を見落とさないようにしましょう。

(2) 構成

「構成」のポイントは、モチーフの組み合わせ方、そしてそれらを画面にどのように描いているか? です。まず手と日用雑貨の組み合わせ方が重要です。モチーフそれぞれの「らしさ」が出るポーズ、アングル、組み合わせた時に立体的な空間を作れているか等を注意深く確認しましょう。次に画面にどのように配置するかですが、大き過ぎず、小さ過ぎず、画面の余白との関係をしっかり確認して位置を決めましょう。

(3) 描写

「描写」のポイントは、観察し構成したモチーフがしっかり描き込まれているか? です。そのためには光の方向を定め、陰影のつき方に矛盾が起きないようにしましょう。また、モチーフの手前と奥の描き込み密度、鉛筆の濃淡の使い分け、観察や構成から得られた事を整理して描き込むようにしましょう。

問題

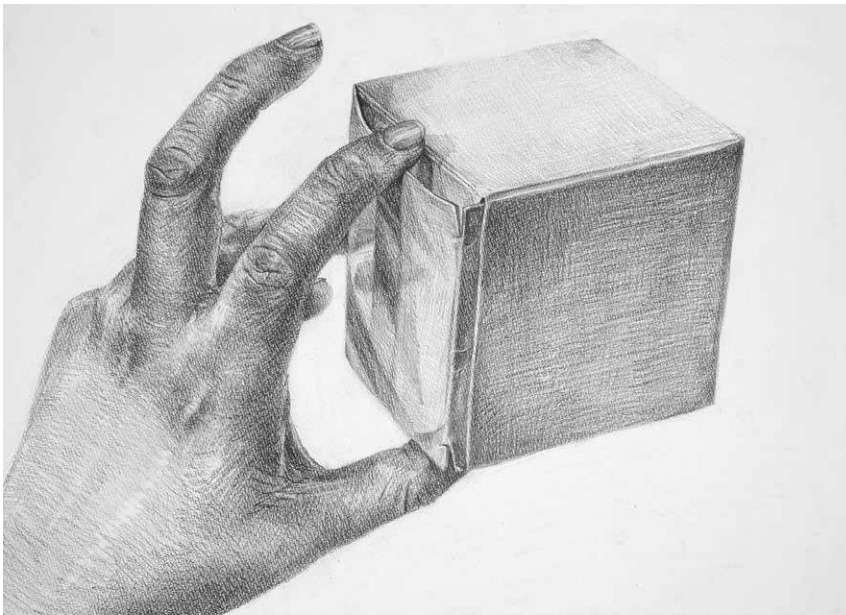
与えられたモチーフと、それを持つ手をデッサンしな
さい。なお、手は片手でも両手でも構わない。

モチーフ：紙箱



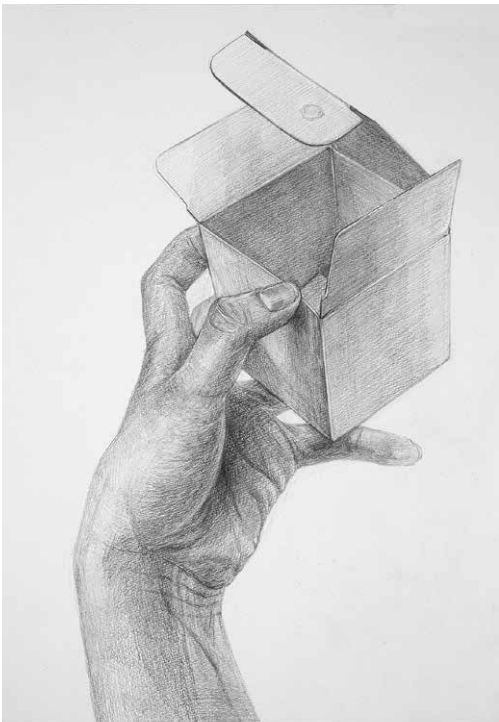
デ
ッ
サ
ン

参考解答



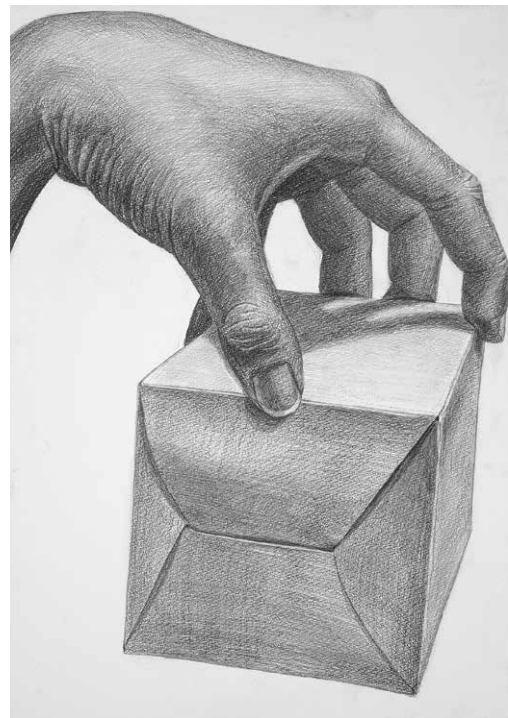
評価コメント

紙の箱というシンプルなモチーフですが、開閉部をわずかに開くことで形態に動きを生み出しており、構図への意識が感じられます。また、箱に落ちる複数の影も丁寧に観察され、光の関係がよく表現されています。一方で、箱の面の表現がやや粗く見えるため、人物の皮膚と箱の質感の違いを意識し、それぞれに適した描写ができると、画面の完成度がさらに高まるでしょう。



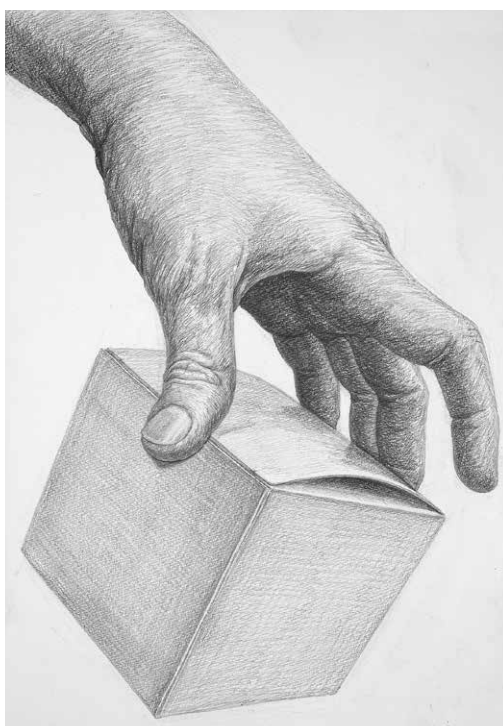
評価コメント

紙の箱を大きく開き、親指と小指ではさみ込むように持つ構図が、画面に力強い動きを生み出しています。手首や親指の曲がりによるシワや形の変化も丁寧に描写されており、明暗や空間の関係もよく整理された、充実したデッサンです。一方で、箱のフタのアル部分に直線が集中して見えるため、線の位置をわずかに調整して奥行きを示すと、空間がさらに明確になるでしょう。



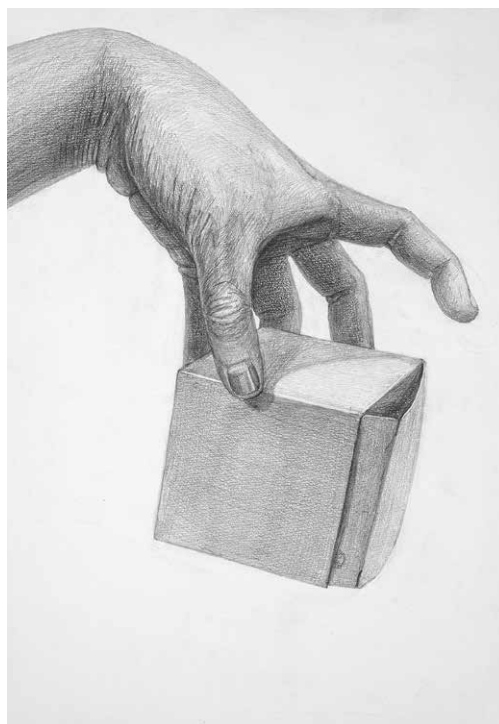
評価コメント

光の方向を意識し、紙箱に差す影の描写によって手と紙箱の間に生まれる空間を表そうとしている点が良いです。一方で、手と紙箱が接している部分の描写がやや弱く、それぞれが別々に見えてしまっている点が惜しいです。影の描写とあわせて接地部分を丁寧に捉えることで、より一体感のある表現になるでしょう。また、画面いっぱいに入る構図は迫力がありますが、やや窮屈に感じられるため、全体のバランスを意識するとさらに良くなるでしょう。



評価コメント

紙箱の雰囲気を出すために手に少し力を入れて持っている構成は、モチーフらしさを引き出しており効果的です。また、手のひらと紙箱の間の空間も、紙箱上面の描写によつて的確に表現されており、ねらいが明確に伝わるデッサンです。一方で、描き始めの段階で形の把握がやや不十分だったためか、紙箱の形にわずかな歪みが見られます。描写を進めながら形を見直し、修正していくことを意識すると、より完成度が高まるでしょう。



評価コメント

紙箱の蓋を少し開けた状態で上から掴むポーズは、モチーフと手それぞれの特徴をうまく引き出しており、白い紙箱の質感もよく表現されています。一方で、画面下部にやや余白が感じられるため、紙箱の角度を調整し、もう少し大きく画面に取り入れると、構図がより安定するでしょう。限られた時間で構図を決定することは難しいですが、基本形をもとに複数のパターンを想定して練習することも有効です。

一般選抜入学試験[前期・専願型]
大学入学共通テスト利用入学試験[1科目利用]
社会人特別選抜試験／帰国生特別選抜試験

問題

与えられたモチーフと、それを持つ手をデッサンしなさい。なお、手は片手でも両手でも構わない。

モチーフ：セロハンテープ



参考解答



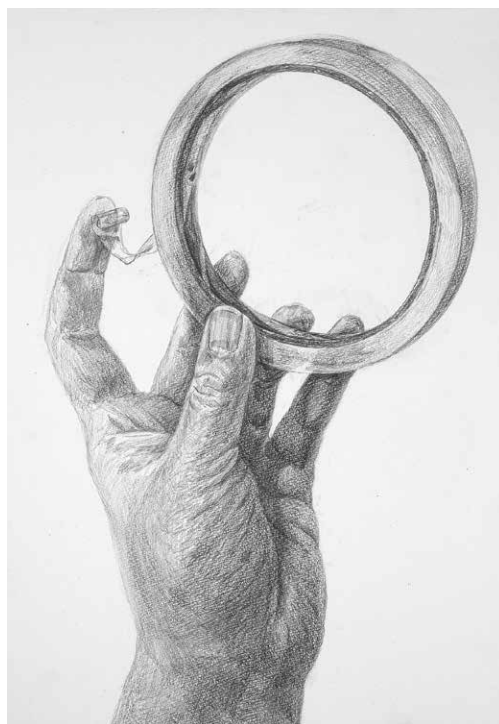
評価コメント

横構図で画面を大きく使い、反った人差し指の印象によって躍動感がよく表れています。手全体の量感に配慮しながら、爪や皺、テープの反射など細部まで丁寧に描き込まれており、観察の精度の高さを感じられます。一方で、奥にある指の描写がやや強く、手前に迫って見えるため、手の内側の奥行きや広がりやや弱くなっています。立体的な空間を意識して描写すると、さらに良くなるでしょう。



評価コメント

画面構成、手とモチーフの描写密度、色味の表現など、全体的にバランスの良いデッサンです。骨格を感じさせる手の描写やテープの円形の正確さから、優れた観察力が感じられます。影や微妙な明暗の調子も丁寧に捉えられており、テープの透明感や薄さもよく表現されています。一方で、親指の末節がやや小さく見えるため、制作の途中で相対的な大きさを確認すると、さらに完成度が高まるでしょう。



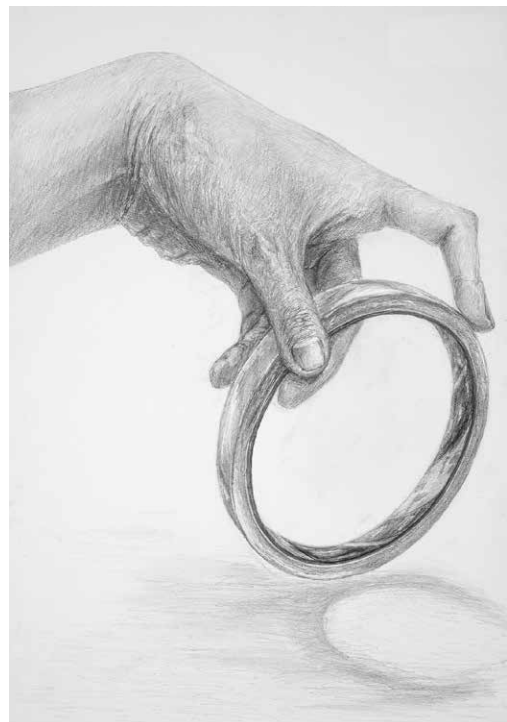
評価コメント

幾何形体のモチーフを象徴的に掲げる構図により、ストーリー性とすっきりとした印象が生まれています。親指に焦点を定め、奥から手前へと描写密度を高めることで、見る側の視点も意識されています。全体的に繊細で丁寧な描写が印象的ですが、人差し指の描写がやや弱く感じられる点と、テープ外面の円筒形の捉えに改善の余地があります。形態の把握を意識すると、さらに良くなるでしょう。



評価コメント

画面を大きく使い、手とモチーフがバランスよく配置されています。テープを引き出して指に巻き付ける動きを取り入れたことでポーズに必然性が生まれ、印象的な構図となっています。手のしわや陰影も丁寧に描写されており、モチーフの透明感や光沢感もよく表現されています。一方で、掌付近の指とモチーフが接する部分にやや形の乱れが見られるため、その点を意識して修正すると、さらに完成度が高まるでしょう。



評価コメント

縦構図の中に手とモチーフ、さらに影までをバランスよく配置できています。モチーフの影を画面上に落とすことで光の方向が明確になり、空間の広がりも感じられる構成です。手のしわ、特に親指の描写が丁寧に、画面中央に安定感を与えています。また、テープの透明感や光沢感、紙芯内側の印刷部分も雰囲気よく表現されています。全体として完成度の高いデッサンです。

一般選抜入学試験[後期]

問題

与えられたモチーフと、それを持つ手をデッサンしてください。なお、手は片手でも両手でも構わない。

モチーフ：フォーク



デッサン

参考解答



評価コメント

フォークを親指と薬指でつかみ、下から見上げる大胆な構図が印象的で、強い視覚的インパクトを生み出しています。親指とフォークを主役に据え、手首から人差し指へと屈折を繰り返す流れと、画面いっぱいに展開する構成も効果的です。金属の光沢や面の変化も的確に捉えられており、観察力の高さがうかがえます。前腕部がやや単調に見えるため、描写に変化をつけるかボリュームを整理すると、画面の力強さがさらに増すでしょう。

出題内容	水彩画制作 [試験別モチーフ] ○[12月実施]総合型選抜入学試験[併願型] / 外国人留学生特別選抜試験：果物、野菜、無機物などの静物1～2点 ○[1月及び3月実施]一般選抜入学試験[前期・専願型・後期] / 大学入学共通テスト利用入学試験[1科目利用] / 社会人特別選抜試験 / 帰国生特別選抜試験：花、果物、野菜、無機物などの静物を数点
評価のポイント	「思考力・判断力・表現力」を評価するため、以下のポイントを重視する ○[12月実施]総合型選抜入学試験[併願型] / 外国人留学生特別選抜試験：果物、野菜、無機物などの静物1～2点 描写力(技術)：対象から得た情報を個々の技術でいかに再現出来ているか 観察力：対象の形態、質感、色をどれだけ捉えることが出来ているか 発想力(独自の視点)：画面上において、対象から得た情報を独自の視点で解釈、表現出来ているか 表現力(色彩表現)：色彩を用いて対象の魅力を表現出来ているか ○[1月及び3月実施]一般選抜入学試験[前期・専願型・後期] / 大学入学共通テスト利用入学試験[1科目利用] / 社会人特別選抜試験 / 帰国生特別選抜試験：花、果物、野菜、無機物などの静物を数点 描写力(技術)：対象から得た情報を個々の技術でいかに再現出来ているか 観察力：対象の形態、質感、色をどれだけ捉えることが出来ているか 発想力(独自の視点)：画面上において、対象から得た情報を独自の視点で咀嚼、表現出来ているか 構想力(構図)：対象を卓上で組み合わせ、それらを画面上で構築することが出来ているか 表現力(色彩表現)：色彩を用いて対象の魅力をいかに表現出来ているか
大学で用意するもの	P12号の水張りパネル
受験者が用意するもの	水彩用具一式、筆洗、鉛筆、消しゴム、鉛筆削り、描画用具

※2027年度の出題概要は、「東北芸術工科大学 2027年度 学生募集要項」をご確認ください。

●総合型選抜入学試験[併願型] / 外国人留学生特別選抜試験 出題のねらい

1月及び3月実施の入試と異なり、限られた数(1～2点)のモチーフで水彩画の試験を行ないます。対象の構造を理解し、どこまで対象に迫ることが出来るのかということが特に重要です。目前の対象をただ写し取るだけでは無く、対象の細部まで丁寧に観察して質感を捉えていこうとする姿勢、また対象の魅力を引き出していく姿勢を重視します。

●総合型選抜入学試験[併願型] / 外国人留学生特別選抜試験 アドバイス

対象の構造を理解し、どこまで対象に迫ることが出来るのかということを重視します。形態を捉えることはもちろんのこと、対象の細部まで丁寧に観察して質感を捉えていこうとする姿勢、そして対象の魅力を引き出そうとする姿勢が大切です。絵の具における色彩表現においては、自身の色彩感覚を大切に、積極的に色を探りながら筆で丹念に描くことを心掛けてください。

対象を理解した上で、どのように表現するのかということをお大切にしてください。そのためには日頃から自分が何に心惹かれるのか、何を伝えたいのかということを行い、制作に励んでください。

●一般選抜入学試験[前期・専願型・後期] / 大学入学共通テスト利用入学試験[1科目利用] 社会人特別選抜試験 / 帰国生特別選抜試験 アドバイス

対象の構造を理解し、どこまで対象に迫ることが出来るのかということを重視します。形態を捉えることはもちろんのこと、対象の細部まで丁寧に観察して質感を捉えていこうとする姿勢、そして対象の魅力を引き出そうとする姿勢が大切です。構想に対する感覚も評価のポイントです。与えられた対象を用いて、明確な意図を示した構図、構成を期待します。

絵の具における色彩表現においては、自身の色彩感覚を大切にして、積極的に色を探りながら筆で丹念に描くことを心掛けてください。

5時間という限られた時間の中で魅力的な画面を作るには、何を主題とするのかをしっかりと見極めて制作することが重要です。対象を理解した上で、どのように表現するのかということをお大切にしてください。そのためには日頃から自分が何に心惹かれるのか、何を伝えたいのかということを行い、制作に励んでください。

問題

モチーフを自由に配置して着彩しなさい。

モチーフ：りんご、ペットボトル(2ℓ)



参考解答



評価コメント

ペットボトルの底の複雑な形状やラベルの文字、リンゴの皮の微細な質感までしっかりと描写しています。ボトルの屈折やリンゴの表面の不完全さまで捉え、形態・質感・色を正確に把握する観察が見られます。構図は標準的ですが、リンゴの鮮やかな色彩とボトルの透明感が効果的に対比され、対象の魅力を最大限に伝えようとする表現力と熱量が伝わってきます。



評価コメント

ペットボトルのリブやラベルの微細な文字まで、極めて精緻なタッチと水彩で描写されています。また、透明なプラスチックの質感、水の透明感、リンゴの複雑な赤と斑点を丁寧に観察しています。ボトルを立ててラベルを正面に向けることで、垂直方向の構造美を際立たせる独自の視点があります。ラベルの鮮やかな青とリンゴの赤の対比もまた対象の魅力を引き立てています。

**評価コメント**

横たわるボトルの複雑な表情や、分割されたリンゴの断面まで丁寧に描写しています。また、リンゴの芯の細部や、ボトルの底に溜まる水の表情、ラベルの反射光などを鋭く観察しています。リンゴを切り分け、ボトルを倒して配置することで、画面に動きと空間の広がりを生む視点が秀逸です。リンゴの瑞々しさとラベルの青の対比が美しく、透明感ある色彩で対象を表現しています。

**評価コメント**

ペットボトルの表面の凹凸や、硬質な質感まで精緻に描写しています。また、ラベルの文字のパスや、リンゴの皮の複雑な模様、接地面の微細な影を丁寧に捉えています。手前にリンゴ、奥に横たわるボトルを配置し、二つの関係性、響き合いを感じさせる構成も秀逸です。光を上手く取り入れながら、それぞれの表情と質感をともなった魅力がしっかりと表現されています。

一般選抜入学試験[前期・専願型]
大学入学共通テスト利用入学試験[1科目利用]
社会人特別選抜試験／帰国生特別選抜試験

問題

与えられたモチーフを水彩にて描きなさい。

モチーフ：布(青)、荒縄、紙風船、石、リンゴ、デキャンタ、
花(白・ピンク)



参考解答



評価コメント

ストックの花びらの重なりや葉の特徴、紙風船の質感、縄の表情まで、個々のモチーフを丁寧に描写しています。ガラス器の中の表情、布のしわや影の形まで鋭く観察している点も好感が持てます。さらに、布を斜めに配置し、ガラス器と紙風船で画面にリズムを生む構成によって独自の視点が感じられます。ストックの構成やボリュームの捉え方も秀逸です。リンゴとストックの色彩が共鳴し、それぞれの魅力を瑞々しく表現することができています。

評価コメント

ストックの繊細な花びらや、紙風船のしわ、縄のよりまで、丁寧に描写しています。ガラス器を通した茎の表情や水の透明感、リンゴの皮の複雑な模様をしっかりと観察しています。花まわりがやや小ぶりですが、縄を瓶の周りに配し、画面全体を繋ぐ動きを独自の視点で構成しています。鮮やかな青布とリンゴの赤、ストックの淡い色彩が共鳴し、瑞々しく魅力的に表現することができています。





評価コメント

ストックの複雑な花びらや縄の細かな繊維、リンゴの皮の質感まで丹念に描写しています。青布がやや軽く、ガラス器の接地に近い部分の形態がもう一歩ですが、ガラス器内の表情や、紙風船のしわが作る微細な影も丁寧に観察しています。また、全体の柔らかい空間の捉え方に独自の視点を感じられます。青布を基調にそれぞれの色彩をバランスよく配置し、瑞々しい生命感を魅力的に表現しています。



評価コメント

描写と観察において、ストックの繊細な花びらの重なりや、紙風船の薄くしわの寄った質感など対象の特徴をしっかりと捉え、自然な表情と質感を表現することができています。ガラス器の形態がもう一歩ですが、ガラス器や水による屈折、モチーフが落とす柔らかな影を丁寧に捉えています。対象の鮮やかな色彩を引き立てて軽やかに表現しています。

一般選抜入学試験[後期]

問題

与えられたモチーフを水彩にて描きなさい。

モチーフ：フリージア、ピルスナーグラス、ミニトマト、デコボン、
レモン、フランスパン、籠、布、こま、こま用ロープ



参考解答

参考解答はありません。

出題内容	<p>油彩画制作(アクリル絵の具も可)</p> <p>○【12月実施】総合型選抜入学試験〔併願型〕／外国人留学生特別選抜試験：静物油彩(F12号) 器物、ガラス、野菜、果物など複数のモチーフがセッティングされた状況を描く</p> <p>○【1月及び3月実施】一般選抜入学試験〔前期・専願型・後期〕／大学入学共通テスト利用入学試験〔1科目利用〕／社会人特別選抜試験／帰国生特別選抜試験：自画像油彩(F10号) テーマやモチーフの課題に沿って自画像(自身)を描く</p>
評価のポイント	<p>「思考力・判断力・表現力」を評価するため、以下のポイントを重視する</p> <p>○【12月実施】総合型選抜入学試験〔併願型〕／外国人留学生特別選抜試験：静物油彩(F12号)</p> <p>描画力：対象の形態、質感、色彩を意識し、しっかり描くことが出来ているか</p> <p>構成力：台上に置かれた複数のモチーフを、適度な大きさと画面上にトリミングし、描くことができていないか</p> <p>空間表現：画面全体のパースペクティブ(遠近感)を把握し、物の前後関係や奥行き、そして背景との繋がりが描かれているか</p> <p>○【1月及び3月実施】一般選抜入学試験〔前期・専願型・後期〕／大学入学共通テスト利用入学試験〔1科目利用〕／社会人特別選抜試験／帰国生特別選抜試験：自画像油彩(F10号) テーマやモチーフの課題に沿って自画像(自身)を描く</p> <p>描画力：対象の形態、質感、色彩を意識し、しっかり描くことが出来ているか</p> <p>構成力：ポーズやモチーフの画面への入れ方、背景との関係を意識できているか</p> <p>発想力：出題テーマやモチーフの魅力を引き出すためのアイデアを思考し、自然に表現できているか</p> <p>素材の扱い：油絵具(アクリル絵具)の素材の特性や、筆やナイフなど画材の扱い方を理解し、活かしているか</p>
大学で用意するもの	<p>○【12月実施】総合型選抜入学試験〔併願型〕／外国人留学生特別選抜試験：静物油彩(F12号)：F12号のキャンパス</p> <p>○【1月及び3月実施】一般選抜入学試験〔前期・専願型・後期〕／大学入学共通テスト利用入学試験〔1科目利用〕／社会人特別選抜試験／帰国生特別選抜試験：自画像油彩(F10号) テーマやモチーフの課題に沿って自画像(自身)を描く：F10のキャンパス、鏡</p>
受験者が用意するもの (使用可能用具)	油彩画用具一式(アクリル絵の具も可)、描画道具

※2027年度の出題概要は、「東北芸術工科大学 2027年度 学生募集要項」をご確認ください。

●アドバイス

「12月実施」「1月及び3月実施」の各試験は、それぞれ出題が異なります。

12月実施の入試は、静物モチーフを油彩で描く課題です。台に布を敷き、自然物や工業製品のモチーフが、どの角度からも同じに観えるよう公平に配置されています。描くときに気を付けてほしい重要なポイントは、台とモノの関係やパースペクティブ、明暗、量感、質感など、基本的なモノの捉え方です。工業製品である瓶やガラス、ブロックなどが正確な比率で描けているか、自然物である野菜や果物、植物がみずみずしく彩り豊かに描けているかなど、モノの形態や特徴、色彩や存在感を意識することが大事です。トリミング(画面を切り取る)ことは、モチーフの主役・脇役を考え、全体的に小ぶりにならないように気をつけて下さい。その際に背景の面積の空きすぎにも注意しましょう。モチーフは切れ方や配置が不自然にならないように、大きさや前後関係を考えながら画面の中で多少移動しても構いません。水平の台にモノが安定して置かれている状況や、空間の繋がり(手前・中間・奥)を意識して描いて下さい。

1月及び3月実施の入試は、自画像を油彩で描く課題です。テーマ内容やモチーフの課題に沿って、自身を自由に描きま

す。従って12月実施の入試に比べて、より自由で幅広い表現が可能です。自画像と背景との関係を考慮しながら、ポーズが画面にどのように入るかを意識して下さい。出題テーマは、具体的な状況イメージを想定して、モチーフ課題はそのモノをどのように扱い画面に入れるかを考え、自然な状況を意識して描いてください。自画像の構図は、顔を適度に大きく入れ、角度や動きを意識すると描くポイントや存在感を演出できますが、アイデア次第ではそうでなくても構いません。テーマから導かれる物語性や、モチーフの特性を捉えた個性的なアイデアを考えてみましょう。その際、あまり不自然な状況になり過ぎないように注意して下さい。支給された鏡を活用し、自身の発想力を最大限に活かしながら自画像を描いて下さい。

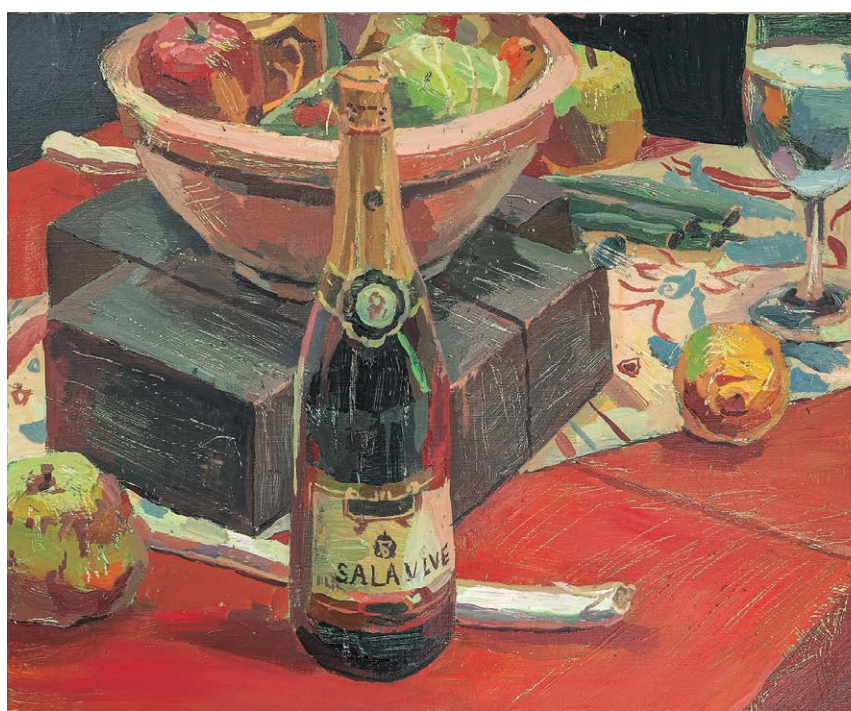
どちらの入試課題も構図は縦横自由です。油絵具(アクリル絵具も使用可)の素材の特性や色彩、物質感を活かしながら、筆やナイフ、布や指などを工夫して使い、自身の感性を引き出すよう楽しく描きましょう。しかし5時間の短い試験時間内ですので、過度なテクニックを求めてはいけません。あくまで観察を基本に、対象を的確に捉えながら、しっかり描いて下さい。積極的なアプローチを心がけ、絵心溢れる絵画制作をして下さい。

問題

油彩にてモチーフを描きなさい。



参考解答



評価コメント

モチーフが置かれている自然な状況や豊かな色彩を的確に捉え、画面全体に安定感があります。ワイン瓶を中心とした配置も整理され、調和のある画面構成ができています。ナイフで形をなぞるように削った線はやや気になりますが、制作過程で形を探る意識としては有効です。基本を押さえた堅実な画面であるため、果物などの自然物をより丁寧に観察し、潤いのある質感表現を意識することで、さらに完成度が高まるでしょう。



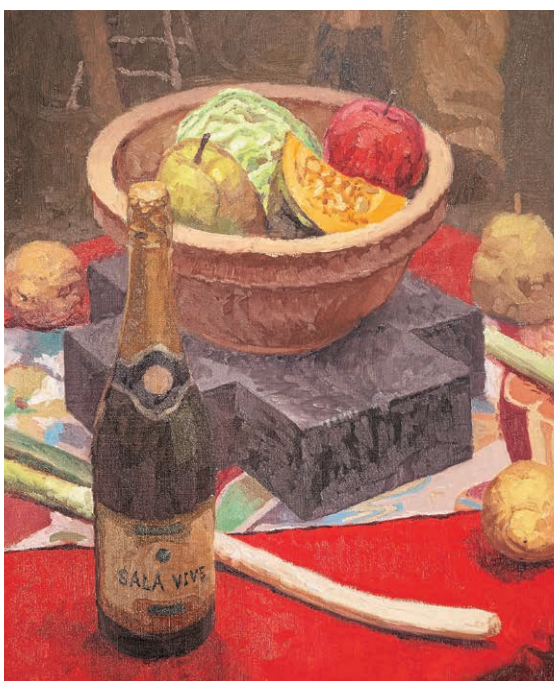
評価コメント

画面全体が丁寧に穏やかな色調で描かれ、しっとりとした潤いを感じさせる実感のある作品です。全体の調和もよく取れており、モチーフの描写も的確で、魅力的な空間が表現されています。背景にやや曖昧さは見られますが、床の状況や空間を意識し、主役のモチーフを引き立てる描き味に整えることで、さらに安定感のある完成度の高い画面へと発展していくでしょう。

評価コメント

モチーフの大きさを感じさせる構図と、勢いのある力強い歯切れの良い描き味が魅力的な作品です。輪郭の捉え方にやや硬さは見られますが、それ以上に画面全体に広がるスケール感と軽やかな表現に好感が持てます。柄のある布や自然物に丁寧な描写が加わると、さらに表現の深まりが期待できます。モチーフの状態や光、質感の違いを意識して観察を重ねることで、より豊かで魅力的な画面へと発展していくでしょう。



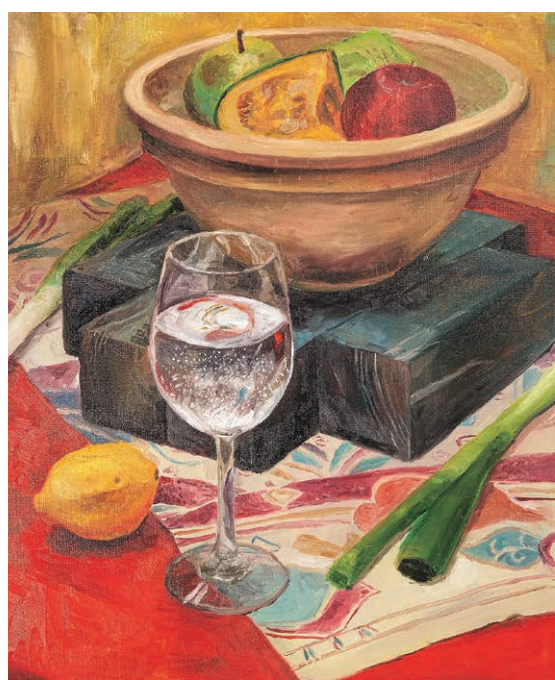


評価コメント

油絵の具をたっぷり使い、モチーフの形を丁寧に捉えた筆運びがよく、物それぞれの質感や表情の違いにもよく反応できています。赤い布の鮮やかな色も画面の中で効果的に働き、奥行きのある背景表現にもつながっています。中央の器の縁がやや大きく描かれている点は気になりますが、どっしりとした安定感のある画面に仕上がっています。器の中のモチーフの密度をもう少し高めると、さらに力強く魅力的な作品に仕上がります。

評価コメント

画面中央のワイングラスに描かれた細かな水泡が焦点となり、作品全体を印象づけている点は評価できます。手前の模様のある布の描写も丁寧に、グラスをよく引き立てています。背景に向かうにつれて質感や絵の具の強さが弱まり、空間の力がやや不足している点がありますが、器や背景にももう少し厚みのある絵の具で抵抗感を加えることで、奥行きはさらに豊かになるでしょう。器に入った果物にも自然物としての魅力が加われば、より完成度の高い画面へと発展していくことが期待できます。



一般選抜試験[前期・専願型]
大学入学共通テスト利用入学試験[1科目利用]
社会人特別選抜試験／帰国生特別選抜試験

問題

配布された以下に示す3点の〈図版〉のうち、いずれか1点を選びなさい。選択した図版を手がかりに、自画像と自由に組み合わせて描きなさい。

〈図版〉

- 1 ジョルジョ・デ・キリコ《不安を与えるミューズたち》(1918年)
- 2 ジョルジュ・スーラ《アニエールの水浴》(1884年)
- 3 ジェームズ・アンソール《キリストのブリュッセル入城(部分)》(1888年)



ジョルジョ・デ・キリコ
《不安を与えるミューズたち》

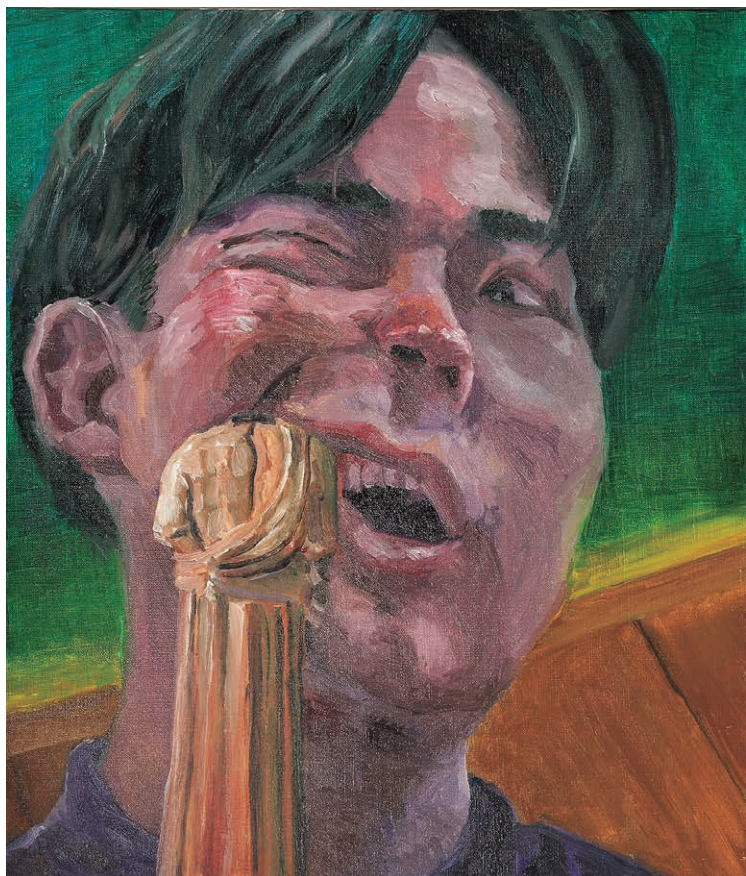


ジョルジュ・スーラ《アニエールの水浴》



ジェームズ・アンソール
《キリストのブリュッセル入城(部分)》

参考解答



評価コメント

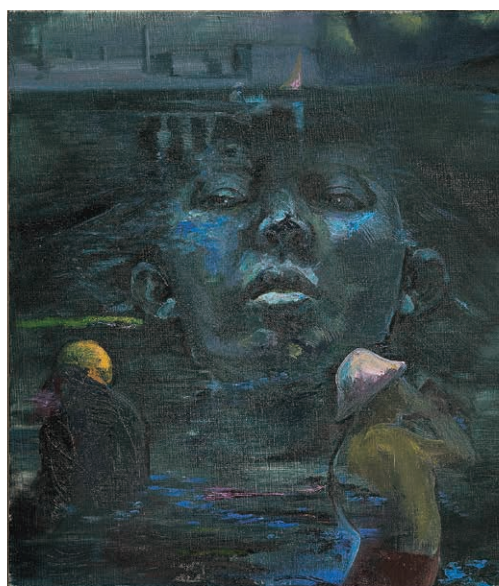
非常にインパクトのある顔の表情が印象的な作品です。

確かな描写力で与えられた図版をうまく利用し、豊かな表情を魅力的に表現しています。顔の形態をしっかりと観察し、力強い筆のタッチで画面の強さも感じられます。さらに背景にも図版を手がかりに独自の世界や空間を作って描写することで、画面全体により深い物語性が出てくるでしょう。



評価コメント

独特の色彩感覚で観るものを不思議な世界へ誘う作品です。髪の毛の表現や顔の表情など細部まで丁寧に描写されています。背景も図版の世界観を意識した画面構成で完成度の高い作品となりました。一方でポーズと背景との結びつきがやや弱いので、身体の動きや背景への視線の誘導など画面全体の統一感が欲しいです。



評価コメント

落ち着いた暗い画面構成の中で、図版をしっかりと手がかりにしながら画面を構成しており、安定感のある作品となりました。暗闇の中から見つめる視線の先、水面から浮かんでいる自画像など細部まで丁寧に描き込まれており、構成力は秀逸です。一方で、全体の色調がやや限定されているため、もう少し色の幅を広げることで画面に豊かさや奥行きが生まれ、表現の可能性がさらに広がるでしょう。

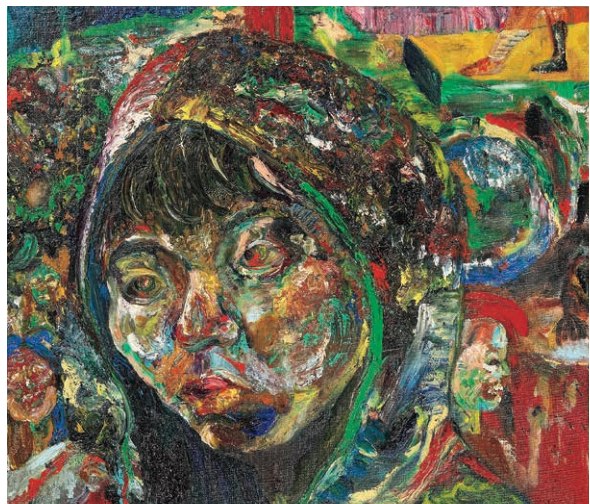


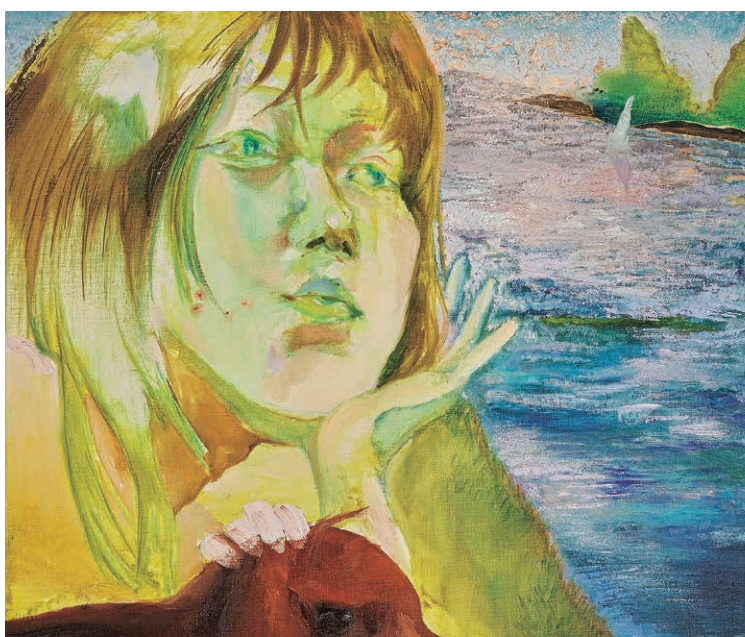
評価コメント

図版から選んだ人物の前面に自画像を配置した大胆な構成が印象的な作品です。自画像の落ち着いた視線と、背景の人物の表情が見えない不確かさとの対比が、画面に独自の緊張感と魅力を生み出しています。光の方向や色味の変化も丁寧に捉えられています。一方で、図版の背景と自画像の世界観が近いため、両者の対応関係がやや曖昧に感じられます。それぞれの表現に差異や意図を持たせることで、画面全体の構成に説得力が生まれ、より強い表現へと展開していくでしょう。

評価コメント

力強い筆致と絵の具の重なりが印象的な作品です。図版の構成を手がかりにしなが、それを自身の表現として画面に構成しようとする意欲が感じられます。特に絵の具を重ねることで生まれる質感や量感には魅力があり、制作に対する積極的な姿勢が表れています。一方で、図版と自画像の結びつきや画面全体の構成をもう少し整理することで、それぞれの要素がより明確に結びつき、表現の説得力が一層高まるでしょう。





評価コメント

図版の世界観に呼応した自画像のポーズが印象的な作品です。遠くを見つめるような表情には内省的な雰囲気があり、画面に静かな物語性を与えています。背景の青に対して黄色を基調とした色彩の対比が響き合い、さらに犬の茶色が画面にアクセントを加えています。絵の具の扱いも軽やかで、図版の空気感に自然に馴染んでいます。一方で、人物や手の構造や描写にもう一步踏み込むことで、形態の説得力が増し、表現により深みが生まれるでしょう。

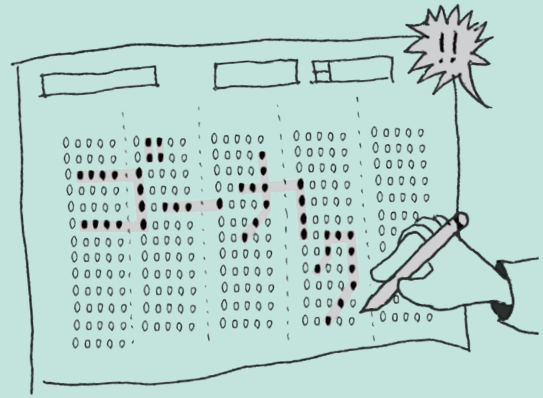
一般選抜入学試験[後期]

問題

「内と外」をテーマに、自身を自由に描きなさい。

参考解答

参考解答はありません。



教科科目

英語 / 国語 / 数学

2026年度出題概要 ※2027年度の出題概要は、「東北芸術工科大学 2027年度 学生募集要項」をご確認ください。

英語 試験時間 60分

出題範囲	英語コミュニケーションⅠ・Ⅱ、論理・表現Ⅰ（筆記試験のみ）（リスニング及びスピーキングテストは実施しない）
評価のポイント	英語の基本的理解力及び読解力

※記述式問題も出題します。
問題→P.60～P.68 問題解答→P.92

国語 試験時間 60分

出題範囲	現代の国語、言語文化（古文・漢文を除く）
評価のポイント	日本語の読解力及び日本語による表現力

※記述式問題も出題します。
問題→P.69～P.87 問題解答→P.93

数学 試験時間 60分

出題範囲	数学Ⅰ、数学Ⅱ、数学A、数学B、数学C。 空欄補充式（80点）と記述式（20点）による。数学Aについては「場合の数と確率」、「図形の性質」から1題を選択して解答する。数学Bの「数列」、数学Cの「ベクトル」から1題を選択して解答する。
評価のポイント	数学の基礎についての理解力

※基礎についての理解力に加えて、「思考力・判断力・表現力」を評価するために、過程を含めて記載を求める記述式問題を出題します。
問題→P.88～P.91 問題解答→P.94～P.96

英語

第1問 次のA～Dの各問いに答えなさい。(配点50)

A 次の(1)～(5)の発語に対する応答として最も適切なものを、下の1～5のうちから1つずつ選び、番号で答えなさい。

- (1) I'm off to work.
 - (2) I'll have James take care of it.
 - (3) What do you do?
 - (4) Do you have the time?
 - (5) May I sit here?
- 1 I'm expecting someone.
 - 2 It is three thirty.
 - 3 Have a good day.
 - 4 I'm a sculptor.
 - 5 I'm afraid he won't be here today.

B 次の(1)、(2)の各文を会話が成立するように並べ替え、番号で答えなさい。

(例) 1 - 3 - 2 - 4

- (1)
 - 1 Mary. She's turning 18 tomorrow.
 - 2 Can you take a look at this card?
 - 3 I think you should get a different one.
 - 4 Who is it for?
- (2)
 - 1 Can I have a bite?
 - 2 On a scale of one to ten, I'd say eight.
 - 3 How is the chicken?
 - 4 Sure, help yourself.

1

C 次の(1)～(16)の空欄に入れるのに最も適当な語(句)を、それぞれ下の1～4のうちから1つずつ選び、番号で答えなさい。

- (1) Greg examined the new product ().
 - 1 care
 - 2 careful
 - 3 carefully
 - 4 careless
- (2) His father's firm () a decade ago.
 - 1 establishes
 - 2 has established
 - 3 establishing
 - 4 was established
- (3) All employees can work from home until the office heating system ().
 - 1 has been fixed
 - 2 will be fixed
 - 3 is being fixed
 - 4 had been fixed
- (4) Ravi Shankar is a musician () introduced Indian music to the world.
 - 1 which
 - 2 what
 - 3 who
 - 4 whose
- (5) () you tried this new skincare cream?
 - 1 Are
 - 2 Do
 - 3 Have
 - 4 Did
- (6) Nancy wasn't very happy with her work () everyone praised it.
 - 1 nor
 - 2 but
 - 3 besides
 - 4 due
- (7) That bank will be closed on Friday () a national holiday.
 - 1 because
 - 2 at
 - 3 with
 - 4 for
- (8) () graduating from college, she got married.
 - 1 On
 - 2 In
 - 3 Like
 - 4 Otherwise
- (9) Since last June, there has been a tremendous () for the new air conditioner.
 - 1 demand
 - 2 speed
 - 3 sound
 - 4 amount
- (10) A few minutes' walk () us to the museum.
 - 1 brought
 - 2 surprised
 - 3 enabled
 - 4 curated
- (11) The climate here is like () of London.
 - 1 it
 - 2 that
 - 3 those
 - 4 what

2

- (12) I wrote down his phone number so () I wouldn't forget it.
 1 that 2 well 3 long 4 since
- (13) There () no taxi, I had to walk home last night.
 1 had 2 being 3 are 4 did
- (14) John is used to () in public.
 1 speak 2 be spoken 3 speaking 4 speech
- (15) It was wise () him not to sign a contract with that company.
 1 for 2 that 3 of 4 from
- (16) Ms. Golightly will travel to the seminar in Hong Kong on ().
 1 herself 2 hers 3 her 4 her own

D 下線部の発音が他の3つと異なるものを1つ選び、番号で答えなさい。

- (1) 1 bloom 2 proof 3 flood 4 snoop
- (2) 1 fit 2 pint 3 fringe 4 rig

第2問 次のA～Bの各問いに答えなさい。(配点50)

A 次の会話文を読んで、以下の問いに答えなさい。

Chatbot

- Seb: Your English seems to have gotten even better recently. Have you been studying?
 Nao: Yes, I've been discussing a lot in English.
 Seb: Good for you! Have you been taking classes?
 Nao: No, I made a chatbot. We sit and talk for hours. Actually, he (①) become like one of my closest friends. I can tell him anything. He always gives me such great advice.
 Jessie: How much time are you spending with your chatbot?
 Nao: (②). He's really helped me out. I was feeling so lonely.
 Seb: I was reading about people falling (A) love with their AI. You're not getting attached, are you?
 Nao: Yes, I think I am. I probably need to hang out (B) real people more. I was reading an article about AI, saying that the real danger is that people will become isolated and lose human connections. So, I thought I should stop talking to him so much.
 Seb: I was also reading about the danger of echo chambers.
 Jessie: Echo chambers? What is that?
 Seb: It is a term to describe a situation when you are only exposed (C) ideas that are similar to your own. AI is programmed to reflect back what you say, and generally agree with you. It can (③) your view. It can also be very misleading.
 Jessie: Actually, at the weekend I went to an offline club. It was great. No devices were allowed. There were people just hanging out together doing different things—reading, playing board games, chatting to the person next to them, or just sitting in silence. It was really refreshing.
 Nao: That sounds nice. I'd like to try it.
 Jessie: I'll let you know when I go next. I think there is one next week in the park. They hold events in lots of different places. It's becoming popular. I think people want more authentic simple human experiences again.
 Seb: Let me know, too!

(1) 文中の(①)に入れるのに最も適当なものを下の1~4のうちから1つ選び、番号で答えなさい。

- 1 is
- 2 was
- 3 does
- 4 has

(2) 文中の(②)に入れるのに最も適当な文を下の1~4のうちから1つ選び、番号で答えなさい。

- 1 It's only 10 dollars
- 2 We hang out almost every night
- 3 It's time to go
- 4 No, it's not mine

(3) 文中の(③)に入れるのに最も適当なものを下の1~4のうちから1つ選び、番号で答えなさい。

- 1 read
- 2 broaden
- 3 narrow
- 4 show

(4) 文中の(A)~(C)に適切な語を入れるときの正しい組み合わせを、下の1~6のうちから1つ選び、番号で答えなさい。

- | | | | |
|---|-------|-------|-------|
| | (A) | (B) | (C) |
| 1 | with | in | to |
| 2 | with | to | in |
| 3 | in | with | to |
| 4 | in | to | with |
| 5 | to | with | in |
| 6 | to | in | with |

(5) 次の質問に対する答えを、下の1~4のうちから1つ選び、番号で答えなさい。

Which of the following statements is TRUE?

- 1 Jessie went to an event where he couldn't use his phone.
- 2 Nao often enjoys chatting with her friends.
- 3 Seb has been taking English classes.
- 4 Echo chambers can improve your communication skills.

(6) 次の[1]~[3]の英文において、それぞれの下の1~3の語を並べ替えて空欄を補い完成させるとき、()に入る語はどれか。番号で答えなさい。

[1] Advice _____ () _____ is often useful.

- 1 AI
- 2 by
- 3 suggested

[2] I'll get a _____ () _____ improve my pronunciation.

- 1 to
- 2 help
- 3 chatbot

[3] Little _____ () _____ about a digital detox.

- 1 I
- 2 did
- 3 know

B 次の文章を読んで、以下の問いに答えなさい。

Washoku

As the rising number of visitors to Japan shows, people all over the world are fascinated (①) the country. They come to enjoy the serene temples and traditional culture (②) modern technology, anime, and pop culture. Central to Japanese culture is *washoku*. And now people all over the world have fallen in love with Japanese food. In fact, in 2013, it was recognized by UNESCO as an Intangible Cultural Heritage. Since then, the number of Japanese restaurants overseas has tripled. Indeed, many visitors to Japan say that (③).

A Zen Buddhist phrase says: *Shoku wa inochi nari* — food is life. This reminds us that food is not only something to feed our bodies but is central to everything in life. This can be seen in the four key points that define *washoku*. The first is its emphasis on a rich variety of local and seasonal ingredients. Second, it is nutritionally balanced because of its variety. A typical meal will have a soup, three dishes and a bowl of rice. Third, its cooking methods preserve and enhance the natural flavors. Finally, it has a deep connection to seasonal events and celebrations. There is a special food for every occasion and gathering, with New Year food perhaps being the most elaborate. Although traditional *shoujin ryori*, or temple cuisine, is vegan, *washoku* includes meat and fish. Even so, it is centered around vegetables, soy, and seafood, which makes it very healthy and low in fat. This could explain why only 4% of Japanese are overweight, compared to a global average of 43%.

It is not only physical health that *washoku* benefits. A 2025 study published in the *Journal of Psychiatry and Neuroscience* found that people who regularly ate *washoku* were less likely to feel depressed. The study surveyed 12,500 Japanese workers and was featured in newspapers worldwide. Possible reasons why *washoku* may help prevent depression ranged from *folate-rich seaweed and soy, to the antioxidants in *natto* and *miso*. Researchers even suggested a potential role of *umami* which can induce a feeling of calm and happiness.

An English expression “You are what you eat” means the food you eat directly affects your well-being. We could add to this “You are what and how you eat,” as eating can also be a practice into mindfulness. In Buddhist tradition, meals are eaten with a sense of gratitude and respect for nature and those who grew and prepared the food. It is considered rude to leave even one grain of rice in your bowl. Also, ④ by eating slowly and savoring every bite, food is elevated beyond something to just keep us alive. It becomes a practice that can nourish our body, mind, and spirit. *Washoku*, as another phrase puts it, gives us food for thought into what and how we eat.

注 *folate 葉酸(ビタミンB複合体の一種)

(1) 文中の(①)に入れるのに最も適当なものを、下の1~4のうちから1つ選び、番号で答えなさい。

- 1 in
- 2 from
- 3 to
- 4 by

(2) 文中の(②)に入れるのに最も適当なものを、下の1~4のうちから1つ選び、番号で答えなさい。

- 1 at most
- 2 at least
- 3 as much as
- 4 as many as

(3) 文中の(③)に入れるのに最も適当なものを、下の1~4のうちから1つ選び、番号で答えなさい。

- 1 they weren't really interested in food
- 2 its delicious food was a major reason for their trip
- 3 it was disappointing to see them again in Japan
- 4 Western food was better

(4) 次の[a]~[e]の定義が示す単語を1~10の選択肢から選び、番号で答えなさい。

- | | |
|-------------------------------------|---|
| [a] the quality of being thankful | [b] to succeed in leading someone to do something |
| [c] detailed in design and planning | [d] tranquil and peaceful |
| [e] to give a person or animal food | |

選択肢

- | | | | | |
|--------------|-------------|-------------|-------------|-----------|
| 1 serene | 2 recognize | 3 feed | 4 define | 5 local |
| 6 depression | 7 induce | 8 gratitude | 9 elaborate | 10 spirit |

(5) 次の質問に対する答えを、下の1~4のうちから1つ選び、番号で答えなさい。

Which of the following statements is TRUE?

- 1 Japanese cuisine is said to have antidepressant effects.
- 2 The number of visitors to Japan tripled in 2013.
- 3 Buddhists leave one grain of rice in the bowl to show their thankfulness.
- 4 *Washoku* is basically vegan.

(6) 次の[1]～[3]の英文において、それぞれ下の1～3の語を並べ替えて空欄を補い、完成させるとき、()に入る語はどれか。番号で答えなさい。

[1] An apple _____ () _____ the doctor away.

- 1 a 2 keeps 3 day

[2] They served a _____ () _____ appetizers at dinner.

- 1 assorted 2 of 3 platter

[3] What makes us _____ () _____ we eat.

- 1 is 2 human 3 how

(7) 次に示した下線部④の英文を和訳しなさい。

④ by eating slowly and savoring every bite, food is elevated beyond something to just keep us alive.

(8) 次の問いに対して英語で答えなさい。

What is your most memorable meal in your life?

英語

第1問 次のA～Dの各問いに答えなさい。(配点50)

A 次の(1)～(5)の発話に対する応答として最も適切なものを、下の1～5のうちから1つずつ選び、番号で答えなさい。

- (1) Would you like some more?
- (2) It's too hot in here.
- (3) I'm going to the grocery store.
- (4) The road is congested.
- (5) Your cat is so cute.

- 1 Take a detour at the next corner.
- 2 And it's humid as well.
- 3 So is yours.
- 4 Get me some milk, will you?
- 5 Oh, I'm full.

B 次の(1)、(2)の各文を会話が成立するように並べ替え、番号で答えなさい。

(例) 1 - 3 - 2 - 4

- (1)
 - 1 He's an avid musician like you.
 - 2 Oh, really?
 - 3 He spends all his free time in the studio.
 - 4 What's your brother like?
- (2)
 - 1 No, does it work?
 - 2 I can see the difference!
 - 3 Have you tried this new cream?
 - 4 It really does. It removed my freckles in a week.

C 次の(1)～(16)の空欄に入れるのに最も適当な語(句)を、それぞれ下の1～4のうちから1つずつ選び、番号で答えなさい。

- (1) Please () an eye on my bag.
1 search 2 inspect 3 clean 4 keep
- (2) Something must be () to stop air pollution.
1 do 2 did 3 doing 4 done
- (3) Some students have () umbrellas with them today.
1 they 2 their 3 theirs 4 themselves
- (4) This train is () for Tokyo.
1 bound 2 round 3 found 4 sound
- (5) The family is () with their new house.
1 satisfy 2 satisfied 3 satisfying 4 satisfaction
- (6) Car batteries today () about twice as long as those produced five years ago.
1 last 2 lasts 3 lasting 4 lastly
- (7) All () must wear protective glasses in work areas.
1 employee 2 employees 3 employer 4 employment
- (8) The baseball game was ().
1 excite 2 excitement 3 exciting 4 excited
- (9) Susan can take Monday off () she worked last Sunday.
1 again 2 past 3 next 4 because
- (10) The sales department () hires part-time workers.
1 highly 2 closely 3 frequently 4 quietly
- (11) () you open the envelope, you can't return it to the store.
1 Thus 2 Once 3 Until 4 Due to
- (12) The confirmation letter will contain both a delivery date () a tracking number.
1 and 2 or 3 but 4 by

第2問 次のA～Bの各問いに答えなさい。(配点50)

A 次の会話を読んで、以下の問いに答えなさい。

Bookworm

Alex: Come in! Sorry about the mess. Take a seat. Let me just move these.
 Jessica: Wow! You have a lot of books.
 Alex: Yeah, I'm a bookworm. I really enjoy reading. I love finding interesting titles in second-hand book stores.
 Rei: It's an amazing collection of books. Have you read them all? Or are they *tsundoku*?
 Jessica: *Tsundoku*? (①) does that mean?
 Rei: It means piling up books you haven't read.
 Alex: (②). It's pretty bad. I probably should stop buying them, or (③) least get an e-reader. And maybe I should read the newspapers online.
 Rei: It's not necessarily a bad thing. Actually, some people like to think of themselves as *tsundokurika* — "book piling people." They think the piles of books signify intellectual curiosity and appreciation of books (A) symbols of learning. A love of books shows that you want to know more and explore ideas. But you could tidy up a little!
 Jessica: That's a really nice way to think about it. People these days are so obsessed (B) having everything online. I think printed books and newspapers are still important.
 Rei: Hm, I'm not sure. I like reading the news online. I often don't have time to read the whole paper. Having them piled up makes me feel guilty and pressured to read.
 Alex: How do you read the news?
 Rei: I get my news (C) my internet feed or social media.
 Jessica: Aren't you worried about algorithms interfering with what you see?
 Rei: What do you mean?
 Jessica: Well, social media and news streams tend to show you more of what you already like, and often only what is trending. Whereas a newspaper, even online will show a wider broader range of stories, not based on your personal preferences.
 Alex: So that way you get a more balanced view of the news.
 Rei: Oh, I hadn't thought about that. That is worrying. I think I'll subscribe to a newspaper right away!

(13) TD Stationery Store () a discount to students of TD University.

- 1 pleases 2 meets 3 offers 4 seems

(14) I look forward to hearing from you as soon as you () from your vacation.

- 1 had returned 2 return 3 will return 4 returned

(15) Please read the guidelines for () books to the City Library.

- 1 donate 2 donated 3 to donate 4 donating

(16) Dr. Nilsson is scheduled () from his business trip next week.

- 1 returns 2 returning 3 to return 4 returned

D 下線部の発音が他の3つと異なるものを1つ選び、番号で答えなさい。

- (1) 1 grow 2 eyebrow 3 plow 4 allowance
- (2) 1 bleach 2 plead 3 cream 4 bread

(6) 次の[1]~[3]の英文において、それぞれ下の1~3の語を並べ替えて空欄を補い、完成させるとき、()に入る語はどれか。番号で答えなさい。

[1] Some people aren't _____ () _____ articles online.

- 1 to 2 reading 3 used

[2] They say _____ () _____ your vocabulary.

- 1 reading 2 improves 3 extensive

[3] You _____ () _____ read.

- 1 you 2 are 3 what

B 次の文章を読んで、以下の問いに答えなさい。

Forest Bathing

Many of us spend most of our time in cities, enclosed in concrete buildings, leading busy lives disconnected from nature. A recent survey reported that the average person in the UK spends 90% of their time indoors, and 8 hours 49 minutes of that in front of a screen — more time than they spend sleeping. (①) in Japan the figures are slightly lower: people still spend 70% of their time inside, with an average of 6 hours and 30 minutes of screen time each day.

What's wrong with this? One may ask so. Studies are now showing that not spending time in nature is "taking a toll on our physical and mental health. Most of us have experienced how much better we feel after being in nature. Even just spending a little time in a park or looking at a beautiful view can stimulate a sense of calm and well-being. In fact, there is an old English saying "nature is the best physician," and (②).

One example is the Japanese practice of *shinrin-yoku*, or forest bathing. It's simple: one walks slowly (③) a forest, engaging the five senses — quietly observing, listening, touching, smelling, and sometimes even tasting the forest. The term was first coined in 1982 by Tomohide Akiyama of the Ministry of Agriculture, Forestry, and Fisheries to encourage people to go into nature and relax. It was a response to the overworking culture of the 1970s and 80s in Japan, blamed for many stress-related illnesses. Then in 2004, the Japanese government began funding studies to investigate the health benefits of forest bathing. The results were impressive: After three days in a forest, stress was reduced, mood and immune function improved, and even anti-cancer effects were observed, the effects of which continue for 30 days.

Since then, forest bathing has gained international recognition, and there are now forest

(1) 文中の(①)に入れるのに最も適当なものを下の1~4のうちから1つ選び、番号で答えなさい。

- 1 How
2 What
3 Where
4 Who

(2) 文中の(②)に入れるのに最も適当な文を下の1~4のうちから1つ選び、番号で答えなさい。

- 1 I've read them all many times
2 I've never bought a book
3 I need to return them to the library
4 I haven't read them all

(3) 文中の(③)に入れるのに最も適当なものを下の1~4のうちから1つ選び、番号で答えなさい。

- 1 on
2 at
3 in
4 for

(4) 文中の(A)~(C)に適切な語を入れるときの正しい組み合わせを下の1~6のうちから1つ選び、番号で答えなさい。

(A) - (B) - (C)

- 1 through - with - as
2 through - as - with
3 with - through - as
4 with - as - through
5 as - through - with
6 as - with - through

(5) 次の質問に対する答えを下の1~4のうちから1つ選び、番号で答えなさい。

Which of the following statements is TRUE?

- 1 Alex doesn't like used books.
2 Rei usually reads news online.
3 News streams are more balanced than newspapers.
4 Jessica feels bad about not having read the books she bought.

bathing centers in many countries. Forest Medicine has also emerged as a new field of public health research. Dr. Qing Li, a professor at Nippon Medical School in Tokyo and the world's leading expert in Forest Medicine, was part of the first research team and continues his work today. His latest research suggests that 30% of the health benefits come from phytoncides, the natural fragrances released by trees. ④ One study found that essential oils from trees used indoors had similar effects to walking in the forest.

Dr. Li has described Japan as a "Forest Civilization" with its deep connection to nature through the *Shinto* religion. With 70% of the country covered in forest, nature is accessible to most people. Although just two hours in a forest can positively affect health, some people still don't have time. So, for those who are really busy, using essential oils at home may help, or take a leaf out of Dr. Li's book: He tries to take a walk in the park during his lunch break and spends time among trees on weekends.

注 *taking a toll 弊害をもたらす

(1) 文中の(①)に入れるのに最も適当なものを下の1~4のうちから1つ選び、番号で答えなさい。

- 1 Because
- 2 While
- 3 During
- 4 Or

(2) 文中の(②)に入れるのに最も適当なものを下の1~4のうちから1つ選び、番号で答えなさい。

- 1 nature in England is disappearing
- 2 it won't remain the same
- 3 no one believed it
- 4 modern science is proving this to be true

(3) 文中の(③)に入れるのに最も適当なものを下の1~4のうちから1つ選び、番号で答えなさい。

- 1 through
- 2 beneath
- 3 onto
- 4 above

(4) 次の[a]~[e]の定義が示す単語を1~10の選択肢から選び、番号で答えなさい。

- [a] relating to the present or recent times
- [b] a pleasant, sweet smell
- [c] to provide with money for a particular purpose
- [d] a short commonly known expression which offers wisdom
- [e] to invent a new word or phrase

選択肢

- | | | | | | | | | | |
|---|---------|---|------|---|--------|---|-----------|----|-----------|
| 1 | enclose | 2 | calm | 3 | saying | 4 | physician | 5 | modern |
| 6 | coin | 7 | fund | 8 | immune | 9 | emerge | 10 | fragrance |

(5) 次の質問に対する答えを下の1~4のうちから1つ選び、番号で答えなさい。

Which of the following statements is TRUE?

- 1 People in England sleep for more than 9 hours on average.
- 2 Forest bathing originated in England.
- 3 Dr. Li suggests people stay away from concrete buildings.
- 4 In the 1980s in Japan, there were quite a few illnesses caused by stress.

(6) 次の[1]~[3]の英文において、それぞれ下の1~3の語を並べ替えて空欄を補い完成させるとき、()に入る語はどれか。番号で答えなさい。

[1] You should make _____ () _____ breaks from the computer.

- 1 take
- 2 to
- 3 sure

[2] There are _____ () _____ is progressing.

- 1 where
- 2 deforestation
- 3 places

[3] Moderate exercise can _____ () _____ your life.

- 1 add
- 2 to
- 3 years

(7) 次に示した下線部④の英文を和訳しなさい。

④ One study found that essential oils from trees used indoors had similar effects to walking in the forest.

(8) 次の問いに対して英語で答えなさい。

Do you prefer spending time indoors or outdoors? Explain why.

国語

問題 次の文章を読んで、後の問いに答えよ。

1

「花文字」といって「花押」(注1)という。

人間の口喉から中空に向けて発せられる「ことば」が、音階や①ヨロヨロやりぐさをもって美しい歌や詩へと変化したように、人間の手で実空間に記される「文字」もまた、(△)無味な記号の殻から脱皮して一箇の自律した美的形象へと成長してきた。

ことばの花が詩人のうたう韻律なら、文字の花は能書家や意匠家が書き描く文字の姿にある。素直な手書きの筆致、あるいは図案化された活字、さらにその黒い文字軸に自由に付着される色彩や文様との競合。さらには詩人が実験したように、その連なりと構築で自然の事物や現象を暗示する映像ともなり、草色も聴かせ、香りもほのめかす。こうして美術化された文字群は、知的読解作業に並走する豊かな視覚体験を、人間と文字との付き合いのなかにもたらした。とくに簡素なかたちの書字や活字にも人の視覚は造形的イメージをとらえることができる。あるいは、まったく読解不可能な文字に出会ったとき、私たちはかえってその不思議な文字形の印象を深くする。唐草文様に絡みつくようにくねるアラビア文字。上へ下へ②ボンボンに「ビゲ」を伸ばすチベット文字。それにあの微妙に違つくとツクリで無数の迷路を構成するかにみえる西夏文字はどうか。文字の造形が未知の文明を暗示する。

世界に冠たる大美術館や博物館で一級の造形美術を③たんたんしたその足で、今度はそこに併設されている大図書館を巡り、ガラスケースに開かれている書物のコレクションを眺めていると、書物のページのうしろの小さな文字や装飾が、巨大な絵や彫刻と同じスケールの美術的遺産だということを納得させられる。

たとえば大英博物館、図書館のグラントフロアの左室でイシユタルの獅子像やエルギン・マーブルの神像を見上げたあとに、右室のサルーンで数々の書物／文字に対面する。現存する最古のコブリート(注2)な聖書写本のひとつ『シナイ写本』(四世紀半ば)のギリシア語のキャピタル・レター(注3)の整然たる配列から始め、アングロサクソン語最古の叙事詩『ベオウルフ』の写本(一〇〇〇年頃)のアンシヤル書体や、『マグナ・カルタ』(一二一五年)の几帳面な「ビゲ文字」、レオナルド・ダ・ヴィンチの鏡文字(注4)(一五

〇八年)、グーテンベルク『四十二行聖書』(一四五五年頃)のゴシック活字体、チヨースー『カンタベリー物語』のカクストン版(一四七六年)の活字を^み視る。中世ヨーロッパの名だたる装飾写本がずらりと並ぶ隣のマニエスクリプト・ルームでは、英国の書物芸術の至宝として入り口に陣取るケルト系写本『リンダイスファーン福音書』(六九八年)が巨大な装飾頭文字「Q」を輝かせているのを眺める。

右に挙げたような名書では、当然、読まれるという第一目的のためだけに書かれたテキストの文字に、えられて視覚的な効果を持つものがある。「それらは読むことより、むしろ眺めることを要求する。」かつてウィリアム・モリスのケルムスコット・プレス(注5)の華麗な活字に^{わらわ}捧げられたような賛辞が、これらの歴史的書物にも当てはめられそうである。史上、世に衝撃を与え感動的に読まれたテキストの文字、天才の日記や手紙や画帳に秘められていた書字は、後世に^つ遺つてコレクターや鑑賞者の賛美のまなざしを浴びる^つ毎にアウラ(注6)を増した。それらの文字はもはや単に記号という意味の乗りものではなく、聖なる形象の一群なのである。

(1) それらの歴史的書物が作られた時代には、いまだ文字は一般の人間にとって充分^{つじやう}神々しいものであり、書物は宝であった。

不幸にもモリス等が、書物／文字はかく美的であるべしと、「理想」を掲げて奮闘しなければならなくなつたほぼ百年前、西洋では書物／文字が美術の王座から引きずり下ろされ、粗悪な外観のメディアになりつつあった。(2) それ以前、印刷技術が発明されてからもずっと長いあいだ書物は知や信仰の^{せい}聖櫃(注7)であり続けていた。書物の神聖さは文字や^{まじ}装幀の美によつて具現化された。それは洋の東西を問わず、文字という記号が媒体的役割に甘んじず、それ自身がメッセージ性を帯びる一個の造形美術たらしめようとした人間の美術活動の所産である。文字に美しいかたちを与え美しく飾る投量や情熱にかけては、^{せい}装幀文字の文化と^{せい}表音文字の文化とのあいだに優劣はつけられない。

(3) 人間は文字を生んだ原初の段階でも、かたちの均斉をはかたり、装飾性を加味したりする行為を無意識に行つていたにちがいない。記号としては直ちに判別可能な形態的特徴を文字に与えることは当然ながら、(B)文字の姿かたちは、^{せい}塑像家が粘土で何度も求めるかたちを破壊、修正しながら発見していこうに、長い時をかけて決定されたものである。

(4) 「文」という文字は、^{いんどう}殷代の甲骨文字の段階では、まだ二本の縄を^よ撚り合わせた状態を表す「文様」のかたちをしており、周代の銅器に表わされた金文では^よ撚り縄のワン・ユニットで綴のようなかたちの書体をつくり、秦の始皇帝が定めた^{てんらん}篆文(注8)ではこれがやや優美になつて、てつべんに棒が直立する。

一個の文字の姿はそれぞれの段階でその文字が指し示す対象と人間、またその両方を包み込む大い

る宇宙の美しいバランスや生動を表わしていなければならぬ。「文」の「源字」となった二本の撚り繩を、土器に裝飾した先史時代人が、繩文の⑤ギョウギ美や変化を表現するのに腐心したように、文字という記号で世界が名指され意味づけられるようになったとき、同時に世界は文字という幾万の美しい形象のうたに顕現するようになったのだ。不可禱の神もその御名の文字形に顕れ、その神聖さは文字を飾る華やかな文様や色彩によって強調された。

II

商品が神になった社会では、神の名を記す商業ロゴタイプがどきつい色彩とイルミネーションで都市を飾り立てている。そこではまだどんな「名詞」でも飾りの対象となり、文字の美術が消費される。デパートで万年筆を買えば、あなたの名前が金文字でま新しいボタニに刻まれるし、リネンのシートに新婚カップルのイニシャルを絡ませた刺繍を注文することもできる。金のインゴットにペットの名前を刻んで財産にするのも自由なら、スポーツカーの名前をプレスしたTシャツを着て広告塔になるのを誰もとめはしない。

デザインされた文字／名前のステータスを誰もが共有でき、自由に表示できる。それが何重にも複製(コピー)されるうち文字は本来の標識機能を抜き取られ、純粹な飾りとしての文字となる。(C)虚飾としての文字が大量に消費される現在、文字の美術は最高の繁栄のなかにいる。

一九三六年コカコーラ・ボトリング・カンパニーがロサンゼルス、サウスセントラル街の新工場の屋上に掲げたロゴタイプは、半世紀の間に商品とは別にデコレーションとして消費された。白地に赤の「コカコーラ」のロゴを着て、黄の地に赤の「コンス・ヌスタート」のロゴのヌタカツプを持っている男の写真は、「歴史的に⑥かんじヨな広告イメージ」を消費する一九八〇年代の「裝飾生活」の例である(資料図①)。

Coca-Colaの書体はよく見ると伝統的な驚ぐ(注9)によるカリグラフィ(注10)を⑦とらじろとしていて、赤いリボンが風に舞っているような「どが」がじゅっぶんに裝飾的である。このロゴタイプはコーラの瓶や缶から離れてTシャツに飛び移ったとき、もとの指し対象だった清涼飲料よりむしろ、それに連鎖するさまざまなイメージ、休日や、太陽や、歓声などを喚起させた。文字に付加された裝飾的要素は文字と一対一の関係にある指し対象以上のイメージを人にもたせるスプリング・ボードである。

文字の背後にあり、裝飾的要素によって X されるそういうイメージの領域は当然、文字が繰り返して広告されるとき、ますます⑧ボラチヨウし大勢の人間の共通幻想になる。それは二十世紀の消費社会の「コカコーラ」をはるかに越える規模で、過去に起こったことであつた。たとえばキリスト教西洋で

は、書物の中の書物たる「聖書」から、御言葉のなかの御言葉たる各書の頭文字、アルファベットのなかのアルファベットたる A と Q、名前のなかの名前文 P I (イエス・キリストの頭文字) が選ばれ、壮麗に装飾された。一千年以上のあいだ聖書写本はもとより建築や宗教生活のあらゆる用具の装飾に繰り返して表示されたのである。装飾の衣を何重にも纏ったこれらの神聖文字は、天地二十五センチの写本の空間でこれを見る者に天国を幻想させた。そういう圧倒的な喚起力のある装飾文字をつくれるのは信仰以外にはないだろう。それはもはや単なる文字ではなく、装飾という光に纏われたキリスト教信仰の表徴であり信者の護符である。

Ⅲ

確固たる表徴性をもつ信仰の文字は、わが国の文字の美術でも重要な主題である。寺院建築の瓦に表わされたいわゆる梵字(注11)文や「吉祥文字(注12)」は、字形の独特なデザイン性によって、雲霧あらたかな微を印象づけ、字形のかたちそれ自体が神仏の像となつて頤れている。たとえば梵字文の優品、六角堂(頂法寺)出土(平安時代)のそれは、瓦の円形の宇宙のなかに力強いストロークを描き、密教の大日如来や不動明王像の威厳と力を視覚させる。

文字が礼拝の対象となるアイコンであつてみれば、本来文字を構成する線は自在な幅をもち、装飾モチーフを付加されて太り、モニュメンタルな立像へと近づいていく。文字は実空間に立つ、聖なる個体となるのである。

資料図②として示した「福」は、禪寺の内玄関に立てられた大きな吉祥文字だ。高さ百四十八センチ、横幅百十九センチのケヤキの衝立に透かし彫りにされ、裏に貼られた障子を通す淡い光を後光のように受けながら、思く浮き立っている。相国寺塔頭(注13)・林光院にあるわが国の吉祥文字美術の傑作で、玄関の空間に聖所の趣を与えている文字の「神像」である。「福」の字の見事な草書体の流麗さがそのまま板に移されているが、この文字はそのまま何ものかの身体であることがすぐわかる。「福」字の中に五つの眼がある。雲文の襷がある。これは天に昇らんとする雲龍なのだ。

吉祥文字の歴史を遡ってみると、中国漢代の銅鏡にも「祈神靈広成寿萬年」(神靈に祈り広く寿万の年となさん)や「交龍」の装飾文字がみえる。天地を畏敬し、邪悪を避け、吉祥を重んじるという人の祈りと願いが、龍の姿を「福」の文字に呼び込んだ。文字に化身した宇宙大の龍の身体が京都五山の一角を守っている。

霊獣の姿を文字に呼び込んだ美術は、龍を尊んだ漢字文化圏以外にもみられる。田や方形の幾何学的均斉美を表わしているローマ帝国のラテン・アルファベットは、アルプスを越えて北方世界に移入されたとき、大きく変貌した。初期キリスト教時代に装飾写本芸術のセンターとなったケルト修道院では、地中海古代世界から頂いた明澄な字形を、北方の神話的動物の身体で描いた。のちの中世ヨーロッパの写本の文字装飾の主役となるギリシアのアнкаサスなどの植物系文様も、北方の霊獣文様の抵抗を受けて、ケルト教会の力が衰えるまでは出番がなかった。

ヨーロッパ中世写本芸術の始まりにある『リントイエスアーン福音書』や『ケルズの書』は、キリストの御名にも「福音書」のイニシャルにも、キリストの事蹟^{じせき}を語るテキストにも北方の異教の怪物を装飾したのである。林光院の「福」字の草書の流麗に迫力を与えた中国の龍と同様、北方ヨーロッパの守護書は、これらの聖書の聖なる文字に、ゴシックで怪奇な身体性を与えている。

ところで日本人が漢字から考案した「仮名」は、そういう文字の(動物的な)身体性や個性を限りなく⑨^⑨忌避しようとする文字形象であった。漢字の「形・音・義」の「義」を無視し、「形」の複雑を略して「音」だけを抜き取った(D)仮名形成の動機はなかに、われらが祖先の思想がすべて語られているだろう。仮名は人間や動物という個体／身体をでなく、それらを⑩^⑩忌避し^⑩過剰していく常ならぬものを表わそうとする文字なのであった。時や風の流れそのままに生き死に揺れる植物が、ただその字形にたとえられるほどである。三十六人家集の料紙の装飾は、水であり萩でなければならない。日本の文字装飾の「Y」、『^{あじとえ}草手絵』に隠れる仮名は、草手(注14)つまり葦の繁る水辺に揺らぐ最も美しい字形である。仮名の姿は風の「音」である。

(鶴岡真巨『装飾する魂』による。なお、本文に一部変更・省略がある)

【語注】

注1：・花押 — 自筆の署名(サイン)として用いられる記号もしくは記符号であり、図案化された形が花模様に見えることからこう呼ばれた。

注2：…コンプリート — 完全にそろっている様子や、完璧な状態、完了したことなどを意味する言葉。

注3：…キャピタル・レター — 欧文の文章で、文の始まりや名前の先頭に用いられる大文字のアルファベットの記号。

注4：・鏡文字 — 上下はそのままて左右を反転させた文字で、鏡に映すと正常な文字や文章が現れる。

- 注5：ウィリアム・モリスのケルムスコット・プレス — 十九世紀のイギリスの詩人、美術工芸家、思想家であるモリスが、「理想の書物」を追求するためにロンドンに設立した私家版印刷工房。
- 注6：アウラ — オリジナルなものが「まじまじ」という一回性においてもっている重みや権威。
- 注7：聖櫃 — キリスト教とユダヤ教で使用される、神にまつわる貴重なるものを納めた特別な「箱」を指す言葉。
- 注8：篆文 — 篆書体の文字のこと。現代においても印鑑や書道で用いられている。
- 注9：鸞尾 — 鳥の羽根で作られたペンで、つけべんの一種。一般的には羽根べんと呼ばれることが多い。
- 注10：カリグラフィ — 西洋や中東で流麗な線を用いて文字を美しく見せる技法として確立された。
(19ページ資料図①の「ゴカロー」の文字参照)
- 注11：梵字 — 梵語(サンスクリット)を表記するための文字であり、日本や東アジアで歴史的・伝統的に用いられてきた文字のこと。
- 注12：吉祥文字 — 中国文化では古くから用いられており、幸福をもたらす力があると考えられている特別な文字。「寿」・「福」・「吉」などがある。
- 注13：塔頭 — 大寺や田舎ある寺に寄り添って建てた小院のこと。
- 注14：摹手 — 平安時代に行われた書体の一つ。雲、水流、鳥、石など水辺の光景の中に文字を絵画化し、歌などを散らし書きにして書き交ぜたもの。

問1 波線部①～⑩のカナを漢字に改め、漢字は読みを答えよ。

問2 次の(1)～(2)の小問に答えよ。

(1) 二重傍線部③「表意文字」と④「表音文字」について、次の文字はそのどちらに分類されるか、それぞれ③・④の記号で答えよ。

- ① アルファベット ② 漢字 ③ 絵文字 ④ ひらがな

(2) 文中の空欄 [X]・[Y] には中国の故事に出典を持つ二文字の熟語が入る。次の語群から空欄に入るのに最も適当な語をそれぞれ選び、記号で答えよ。

- ① 守株 ② 白眉 ③ 蛇足 ④ 完璧 ⑤ 助長 ⑥ 矛盾

問3 傍線部(A)「無味な記号の殻から脱皮して一個の自律した美的形象へと成長してきた」とは具体的に何を指しているのか、文中の言葉を使い七十字以内で説明せよ。

問4 空欄 (1) ～ (4) に入る言葉の組み合わせとして最も適当なものを次の選択肢から選び記号で答えよ。

- ア (1) もとより (2) しかし (3) たとえば (4) そもそも
 イ (1) もとより (2) そもそも (3) しかし (4) たとえば
 ウ (1) たとえば (2) しかし (3) もとより (4) そもそも
 エ (1) たとえば (2) もとより (3) そもそも (4) しかし
 オ (1) もとより (2) しかし (3) そもそも (4) たとえば

問5 傍線部(B)「文字の姿かたちは、塑像家が粘土で何度も求めるかたちを破壊、修正しながら発見していくように、長い時をかけて決定されたものである」とあるが、原初の段階から文字のかたちが決定される過程において、その基準ともいえる価値意識がどのようなものであったか、筆者の考えが端的に述べられている一文を文中から抜き出し、最初と最後の五文字を答えよ。(句讀点も字数に含む)

問6 傍線部(C)「虚飾としての文字が大量に消費される現在、文字の美術は最高の繁栄のなかにいる」とあるが、文字に加えられた装飾的要素はどのような効果を生んでいると筆者は考えているか、「効果」につながるように文中より三十字以内で抜き出して答えよ。

問7 資料図②に示された「林光院」内玄關の「福」の字は、天に昇らんとする霊龍がかたどられているとあるが、これには何が込められているのか、文中より三十字以内で抜き出して答えよ。

問8 傍線部(D)「仮名形成の動機はなかに、われらが祖先の思想がすべて語られているだろう」とあるが、仮名形成の動機の中に語られているわれらの「祖先の思想」とはどのような思想か、文中の言葉を使い四十字以内で説明せよ。

問9 上の文章をⅠ～Ⅳの三つのまともりに分けるとき、それぞれに見出しをつけてくれるとすればこれが最適か、次の語群から選び記号で答えよ。

- ア 文字に化身した霊獣
- イ 未知の文明を暗示する文字
- ウ 文字の美術の繁栄と衰退
- エ 聖なる形象
- オ 広告された文字

問 10 次に示す文の中から、筆者の考えとして最も適切なものを次の選択肢から選び記号で答えよ。

- ア 「コカコーラ」のロゴに代表されるように、現代社会ではどんな「名詞」でも飾りの対象になり得るが、大量に消費されているこれらの文字は繰り返し広告されることにより大勢の人間の共通幻想となり、社会に必要以上の影響を及ぼしている。
- イ わが国においては、先人が漢字の「形・音・義」から意図的に離れ欠落することで「仮名」を作り出すという工夫をすることにより、文字の持つ「身体性」や「個性性」から離れて、風の「音」を感じさせるような独特の美しさを生み出してきた。
- ウ 人間は文字を生み出した原初から、長い時間をかけて文字に美しいかたちを与えるとともに装飾性も加味してきたが、そうした営為を通して、文字は単なる記号的役割を脱して豊かなメッセージ性を帯びる美的形象へと成長してきた。
- エ 信仰の文字は確固とした表徴性を帯びており、字形のかたちそれ自体が神仏の像と考えられ、洋の東西を問わず「龍」や北方の靈獣などの神話的動物の姿が文字に呼び込まれ、全ての時代を通じて多くの人々の信仰対象となってきた。



資料図①



資料図②

目次

目次

著作権の都合により、WEB上では文章を掲載しておりません。文章を含む冊子をご用意しておりますので、ぜひ資料請求をご利用ください。

目次

「著作権の都合により、WEB上では文章を掲載していません。文章を含む冊子をご用意しておりますので、ぜひ資料請求をご利用ください。」

「著作権の都合により、WEB上では文章を掲載していません。文章を含む冊子をご用意しておりますので、ぜひ資料請求をご利用ください。」

「著作権の都合により、WEB上では文章を掲載していません。文章を含む冊子をご用意しておりますので、ぜひ資料請求をご利用ください。」

目次

(一) 調査報告「調査報告」～(二) 調査報告「調査報告」～(三) 調査報告「調査報告」～

目次

- 1. 調査報告「調査報告」～(二) 調査報告「調査報告」～
- 2. 調査報告「調査報告」～(三) 調査報告「調査報告」～

目次

- 1. 調査報告「調査報告」～(二) 調査報告「調査報告」～
- 2. 調査報告「調査報告」～(三) 調査報告「調査報告」～
- 3. 調査報告「調査報告」～(四) 調査報告「調査報告」～
- 4. 調査報告「調査報告」～(五) 調査報告「調査報告」～

(一) 調査報告「調査報告」～(二) 調査報告「調査報告」～(三) 調査報告「調査報告」～

目次

(一) 調査報告「調査報告」～(二) 調査報告「調査報告」～(三) 調査報告「調査報告」～

目次

(一) 調査報告「調査報告」～(二) 調査報告「調査報告」～(三) 調査報告「調査報告」～

1. 調査報告「調査報告」～(二) 調査報告「調査報告」～(三) 調査報告「調査報告」～

2. 調査報告「調査報告」～(三) 調査報告「調査報告」～(四) 調査報告「調査報告」～

3. 調査報告「調査報告」～(四) 調査報告「調査報告」～(五) 調査報告「調査報告」～

4. 調査報告「調査報告」～(五) 調査報告「調査報告」～(六) 調査報告「調査報告」～

著作権の都合により、WEB上では文章を掲載しておりません。文章を含む冊子をご用意しておりますので、ぜひ資料請求をご利用ください。

問題 文章の「あ」の語句が「あ」の語句と対照的に用いられる。この「あ」の語句が「あ」の語句と対照的に用いられる語句を、下の語句の中から選べ。

問題 文章の「あ」の語句が「あ」の語句と対照的に用いられる。この「あ」の語句が「あ」の語句と対照的に用いられる語句を、下の語句の中から選べ。

- ア 「あ」の語句が「あ」の語句と対照的に用いられる。この「あ」の語句が「あ」の語句と対照的に用いられる語句を、下の語句の中から選べ。
- イ 「あ」の語句が「あ」の語句と対照的に用いられる。この「あ」の語句が「あ」の語句と対照的に用いられる語句を、下の語句の中から選べ。
- ウ 「あ」の語句が「あ」の語句と対照的に用いられる。この「あ」の語句が「あ」の語句と対照的に用いられる語句を、下の語句の中から選べ。
- エ 「あ」の語句が「あ」の語句と対照的に用いられる。この「あ」の語句が「あ」の語句と対照的に用いられる語句を、下の語句の中から選べ。
- オ 「あ」の語句が「あ」の語句と対照的に用いられる。この「あ」の語句が「あ」の語句と対照的に用いられる語句を、下の語句の中から選べ。
- カ 「あ」の語句が「あ」の語句と対照的に用いられる。この「あ」の語句が「あ」の語句と対照的に用いられる語句を、下の語句の中から選べ。
- キ 「あ」の語句が「あ」の語句と対照的に用いられる。この「あ」の語句が「あ」の語句と対照的に用いられる語句を、下の語句の中から選べ。
- ク 「あ」の語句が「あ」の語句と対照的に用いられる。この「あ」の語句が「あ」の語句と対照的に用いられる語句を、下の語句の中から選べ。
- ケ 「あ」の語句が「あ」の語句と対照的に用いられる。この「あ」の語句が「あ」の語句と対照的に用いられる語句を、下の語句の中から選べ。
- コ 「あ」の語句が「あ」の語句と対照的に用いられる。この「あ」の語句が「あ」の語句と対照的に用いられる語句を、下の語句の中から選べ。
- カ 「あ」の語句が「あ」の語句と対照的に用いられる。この「あ」の語句が「あ」の語句と対照的に用いられる語句を、下の語句の中から選べ。
- キ 「あ」の語句が「あ」の語句と対照的に用いられる。この「あ」の語句が「あ」の語句と対照的に用いられる語句を、下の語句の中から選べ。
- ク 「あ」の語句が「あ」の語句と対照的に用いられる。この「あ」の語句が「あ」の語句と対照的に用いられる語句を、下の語句の中から選べ。
- ケ 「あ」の語句が「あ」の語句と対照的に用いられる。この「あ」の語句が「あ」の語句と対照的に用いられる語句を、下の語句の中から選べ。
- コ 「あ」の語句が「あ」の語句と対照的に用いられる。この「あ」の語句が「あ」の語句と対照的に用いられる語句を、下の語句の中から選べ。

著作権の都合により、WEB上では文章を掲載しておりません。文章を含む冊子をご用意しておりますので、ぜひ資料請求をご利用ください。

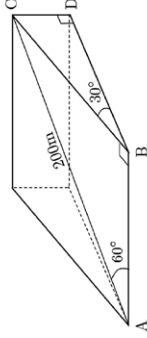
Copyright © 2010 by the author(s). All rights reserved. No part of this publication may be reproduced, stored in a retrieval system, or transmitted, in any form or by any means, electronic, mechanical, photocopying, recording, or by any information storage and retrieval system, without the prior written permission of the publisher.

- ① A. 読者の感情に訴へる。B. 読者の感情を刺激する。C. 読者の感情を抑制する。D. 読者の感情を安定させる。
- ② A. 読者の感情に訴へる。B. 読者の感情を刺激する。C. 読者の感情を抑制する。D. 読者の感情を安定させる。
- ③ A. 読者の感情に訴へる。B. 読者の感情を刺激する。C. 読者の感情を抑制する。D. 読者の感情を安定させる。

著作権の都合により、WEB上では文章を掲載しておりません。文章を含む冊子をご用意しておりますので、ぜひ資料請求をご利用ください。

数学

問3 図のような傾斜角が 30° の斜面を、点Aを出発してABと 60° の角をなす方向に200m進んだ。このとき、ABの距離は m、BDの距離は mである。また、高さCDは mである。



問4 光の進む速さが、毎秒 3.0×10^8 m であるとする。
光は100 km を進むのに約 3.3×10^5 秒かかると思うならば、 $x =$ である。
また、地球と太陽の間の距離を1億5千万 km とすると、太陽を出た光が地球に届くには 分 秒かかる。

第2問 (選択問題) 問A、問Bいずれかを選択し、次の に当てはまる数式または数値等を、解答用紙のそれぞれの欄に書きなさい。

問A 大中小3個のサイコロを同時に投げるとき、目の積が奇数となる場合は、 通りあり、目の積が偶数となる場合は、 通りある。また、3個の出る目の最大値が3となる場合は、 通りある。

問B $AB = 8$ 、 $BC = 6$ 、 $CA = 4$ の $\triangle ABC$ がある。 $\angle BAC$ の二等分線と辺 BC との交点を D とし、線分 AD と $\angle ABC$ の二等分線との交点を I とする。このとき、 $BD =$ となり、長さの比 $AI : ID =$ となる。
また、 $\triangle ABC$ と $\triangle ABI$ の面積比 $\frac{\triangle ABI}{\triangle ABC} =$ である。

第1問、第4問は必答問題である。第2問、第3問はそれぞれについて1問を選択する問題である。(第1問～第3問の配点は80、第4問の配点は20)

第1問 (必答問題) 次の各問の に当てはまる数式または数値等を、解答用紙のそれぞれの欄に書きなさい。

問1 次の式を計算しなさい。

(1) $\frac{\sqrt{18}}{3} - 2\sqrt{8} + \sqrt{50} =$

(2) $-2ab^2(-2a^2b)^3 =$

(3) $-|-7| + |-3 - 5| =$

(4) $\frac{x+3}{2x-2} \times \frac{x^2-4x+3}{x^2-9} =$

問2 ある直線道路上に、町A (人口4000人) と町B (人口1000人) がある。町Aは原点 (位置0 km)、町Bはその8 km 先 (位置8 km) にあるとする。いま、2つの町の間にショッピングモールを建設する計画があり、建設予定地を道路上の原点からの位置 x km ($0 \leq x \leq 8$) とする。

各町の住民がモールに移動する際の負担は、「人口 \times (距離 km の2乗)」で表されるとする。このとき、2つの町の住民の負担の合計を、 x を使った式で表すと、 である。この式から負担の合計が最も小さくなるモールの位置は km である。また、負担の合計が最も大きくなるモールの位置は km である。

第3問 (選択問題) 問C、問Dいずれかを選択し、次の に当てはまる数式または数値等を、解答用紙のそれぞれの欄に書きなさい。

問C 3点O(0, 0), A(3, -2), B(2, 1, -3)について、 $|\vec{OA}| = \text{チ}$ であり、 $\cos \angle AOB = \text{ツ}$ となるので、 $\triangle OAB$ の面積を求めると、 テ となる。

問D 2つの数の積の形の数列 $2 \cdot 4, 4 \cdot 7, 6 \cdot 10, 8 \cdot 13, \dots, a_n \cdot b_n, \dots$ について数列 $\{a_n\}$, $\{b_n\}$ がともに等差数列であるとき、数列 $\{b_n\}$ の一般項は、 $b_n = \text{チ}$ と表され、数列 $\{a_n \cdot b_n\}$ の一般項は、 $a_n \cdot b_n = \text{ツ}$ と表される。また、この数列の初項から第 n 項までの和 $\sum_{k=1}^n a_k \cdot b_k$ を n の式で表すと、 テ となる。

第4問 (必答問題) 次の問いの解答を、途中の過程を含めて指定の欄に記述しなさい。

- (1) 関数 $y = x^3 - 3x^2$ の増減を調べ、極値を求めよ。
- (2) 関数 $y = x^3 - 3x^2$ のグラフをかけ。
- (3) 関数 $y = x^3 - 3x^2$ と x 軸で囲まれた領域の面積を求めよ。

数学

第2問 (選択問題) 問A, 問Bいずれかを選択し, 次の に当てはまる数式または数値等を, 解答用紙のそれぞれの欄に書きなさい。

問A a, b, c, d の4人が部屋A, B, Cに分かれて泊まる。空き部屋ができてよいとすると, すべての泊まり方は, 通りあり, Aが空き部屋である泊まり方は, 通りある。また, Aは空き部屋だがBもCも空き部屋でない泊まり方は, 通りある。

問B $\triangle ABC$ において, 点M, Nをそれぞれ辺BC, ABの中点とし, $\angle ABC = 60^\circ$, $AB = 2$, $BC = 4$ とするとき, $\triangle ABC$ の面積は, となる。
また, 中線AM, CNの交点をGとすると, $\triangle NBM$ の面積は, となり, $\triangle GNM$ の面積は, となる。

第3問 (選択問題) 問C, 問Dいずれかを選択し, 次の に当てはまる数式または数値等を, 解答用紙のそれぞれの欄に書きなさい。

問C 3点A (1, -1, 1), B (-1, 1, 1), C (-1, -1, 3) に対して, 点Aとyz平面について対称な点の座標は, となり, 線分BCの中点の座標は, となる。また, 四角形ABDCが平行四辺形となるときの点Dの座標は, となる。

問D 公差dの等差数列 $\{a_n\}$ が $\sum_{n=1}^{18} a_n = 126$, $\sum_{n=10}^{36} a_n = 774$ を満たしているとき, $a_1 = \text{ク}$, $d = \text{ケ}$ である。また, 公比3の等比数列 $\{b_n\}$ が $\sum_{n=1}^5 b_n = 484$ を満たしているとき, $b_1 = \text{コ}$ である。

第1問, 第4問は必答問題である。第2問, 第3問はそれぞれについて1問を選択する問題である。(第1問~第3問の配点は80, 第4問の配点は20)

第1問 (必答問題) 次の各問の に当てはまる数式または数値等を, 解答用紙のそれぞれの欄に書きなさい。

問1 次の式を計算しなさい。ただし, (4)は分母を有理化せよ。

(1) $\sqrt{0.0484} = \text{ア}$

(2) $\sqrt{8} - \sqrt{32} + \sqrt{5} = \text{イ}$

(3) $(-a^2b)^2(-2ab^3) = \text{ウ}$

(4) $\frac{1-\sqrt{2}+\sqrt{3}}{1+\sqrt{2}-\sqrt{3}} = \text{エ}$

問2 ある商品を1個500円で販売したところ, 1日あたり60個売れた。その後, 1個あたりの価格を10円下げることにより, 1日の販売個数が5個ずつ増えることが分かった。このとき, 販売価格を1個あたりx円下げたときの1日の売り上げの式は (円) である。また, 売り上げが最大となるときの1個あたりの販売価格は 円であり, このときの1日の販売個数は 個である。

問3 $\triangle ABC$ において, 3辺AB, BC, CAの長さが, それぞれ6, 11, 7であるとき, $\cos A = \text{ク}$, $\sin A = \text{ケ}$, $\triangle ABC$ の面積S = である。

問4 関数 $f(x) = \log_2 x + \log_2(x-3)$ のとき, $f(x)$ が値を持つためのxの条件は である。また, $f(x) = 2$ の解は となる。

第4問 (必答問題) 次の問いの解答を、過程を含めて指定の欄に記述しなさい。

- (1) 曲線 $y = \frac{x^2}{2} + 2$ 上の点 $(2, a)$ を通る接線は一本だけ引ける。このときの a の値と、接線の方程式を求めよ。
- (2) 曲線 $y = \frac{x^2}{2} + 2$ の接線で点 $(2, a)$ を通るものが存在するときの a の範囲を示す不等式を示せ。解の不等式のみを記述すればよい。
- (3) 点 $(2, 2)$ から曲線 $y = \frac{x^2}{2} + 2$ に引くことができるとする接線の方程式をすべて求めよ。
- (4) (3)の場合における接線と曲線 $y = \frac{x^2}{2} + 2$ で囲まれた図形の面積を求めよ。

■ 第1問

- A (1) 3 (2) 5 (3) 4 (4) 2 (5) 1
 B (1) 2→4→1→3 (2) 3→2→1→4
 C (1) 3 (2) 4 (3) 1 (4) 3 (5) 3 (6) 2 (7) 4 (8) 1 (9) 1 (10) 1
 (11) 2 (12) 1 (13) 2 (14) 3 (15) 3 (16) 4
 D (1) 3 (2) 2

■ 第2問

- A (1) 4 (2) 2 (3) 3 (4) 3 (5) 1 (6) [1] 2 [2] 1 [3] 1
 B (1) 4 (2) 3 (3) 2 (4) [a] 8 [b] 7 [c] 9 [d] 1 [e] 3
 (5) 1 (6) [1] 3 [2] 2 [3] 1
 (7) (解答例) ゆっくりと食べ、一口ずつ味わうことで、食べ物は単なる生存のためのものから、より高い次元へと昇華される。
 (8) (解答例) My most memorable meal is eating the fish I caught with my father. It was my first time to go fishing and I was so proud to have caught a fish. It was delicious too!

■ 第1問

- A (1) 5 (2) 2 (3) 4 (4) 1 (5) 3
 B (1) 4→1→2→3 (2) 3→1→4→2
 C (1) 4 (2) 4 (3) 2 (4) 1 (5) 2 (6) 1 (7) 2 (8) 3 (9) 4 (10) 3
 (11) 2 (12) 1 (13) 3 (14) 2 (15) 4 (16) 3
 D (1) 1 (2) 4

■ 第2問

- A (1) 2 (2) 4 (3) 2 (4) 6 (5) 2 (6) [1] 1 [2] 1 [3] 3
 B (1) 2 (2) 4 (3) 1 (4) [a] 5 [b] 10 [c] 7 [d] 3 [e] 6
 (5) 4 (6) [1] 2 [2] 1 [3] 3
 (7) (解答例) ある研究では、室内で使用される木から精製されるエッセンシャルオイルが森を歩くのと同じような効果をもたらすことが示された。
 (8) (解答例) I prefer spending time indoors because I can relax. I enjoy watching movies in my free time. And also, I don't like insects.
 I prefer spending time outdoors because I love walking in nature. Breathing the fresh air and looking at all the flowers make me happy.

国語 総合型選抜入学試験[併願型] 解答

- 問1 ①抑揚 ②奔放 ③堪能 ④そうてい ⑤均衡 ⑥顕著 ⑦踏襲 ⑧膨張 ⑨きび ⑩しんしょく
- 問2 (1)①b ②a ③a ④b (2)A⑤ B②
- 問3 文字が本来持つ記号としての媒体的役割にとどまらず、人間によって美術化され、メッセージ性を帯びる美しい形象へと変化発展してきたということ。
- 問4 オ
- 問5 [最初] 一個の文字 [最後] ならない。
- 問6 文字と一対一の関係にある指示対象以上のイメージを人にもたせる
- 問7 天地を畏敬し、邪悪を避け、吉祥を重んじるという人の祈りと願い
- 問8 時や風の流れそのままに生き死に揺れるような、常ならぬものを表そうとすること。
- 問9 I エ II オ III ア
- 問10 ウ

国語 一般選抜入学試験[前期・専願型] 解答

- 問1 (i) aイ bエ cア
(ii) ウ
(iii) A 隔離 B 築 C 固有 D 真剣 E つち F 包含 G 融合
- 問2 ウ
- 問3 曲全体を緊密に構成しようとする作曲者の意志がなく、作品の背景にある精神性が感じられないため、解釈すべき対象がなくなってしまうから。
- 問4 イ
- 問5 音楽が意味や精神性を持ち解釈すべきものという考え方から、音そのものの音色や強弱やきめを無心に楽しむものという考え方に変わってきたということ。
- 問6 エ
- 問7 ア
- 問8 ウ
- 問9 ①イ ②エ ③ア

■ 第1問

問1 ア $2\sqrt{2}$ イ $16a^7b^5$ ウ 1 エ $\frac{1}{2}$

問2 オ $5000x^2 - 16000x + 64000$ カ 1.6 キ 8

問3 ク 100 ケ 150 コ $50\sqrt{3}$

問4 サ -4 シ 8 ス 20

■ 第2問

問A セ 27 ソ 189 タ 19

問B セ 4 ソ 2 : 1 タ $\frac{4}{9}$

■ 第3問

問C チ $\sqrt{14}$ ツ $\frac{1}{2}$ テ $\frac{7\sqrt{3}}{2}$

問D チ $3n + 1$ ツ $6n^2 + 2n$ テ $2n(n + 1)^2$

■ 第4問

(1) $y = x^3 - 3x^2$

$y' = 3x^2 - 6x = 3x(x - 2)$

x	...	0	...	2	...
$f(x)$	↗	0	↘	-4	↗
$f'(x)$	+	0	-	0	+

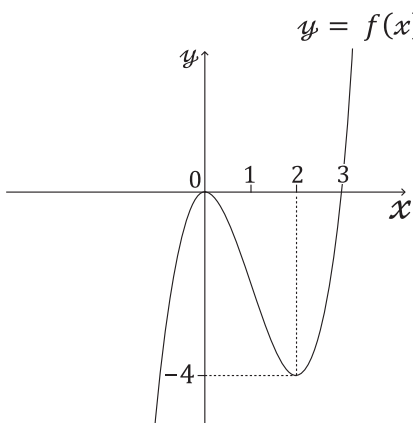
$y = f(x) = x^3 - 3x^2$ として

$f(2) = -4$

極大値は $x = 0$ のときの $y = 0$

極小値は $x = 2$ のときの $y = -4$

(2) $y = x^2(x - 3)$ より $x = 0, 3$ で $y = 0$ となる



(3) グラフより

$$\begin{aligned}
 -\int_0^3 (x^3 - 3x^2) dx &= \left[-\frac{x^4}{4} + \frac{3x^3}{3} \right]_0^3 \\
 &= -\frac{81}{4} + 27 = \frac{27}{4} \\
 &\therefore \frac{27}{4}
 \end{aligned}$$

■ 第1問

問1 ア 0.22 イ $\sqrt{2}$ ウ $-2a^5b^4$ エ $\frac{\sqrt{2}+\sqrt{6}}{2}$

問2 オ $-0.5x^2 + 190x + 30000$ カ 310 キ 155

問3 ク $-\frac{3}{7}$ ケ $\frac{2\sqrt{10}}{7}$ コ $6\sqrt{10}$

問4 サ $x > 3$ シ $x = 4$

■ 第2問

問A ス 81 セ 16 ソ 14

問B ス $2\sqrt{3}$ セ $\frac{\sqrt{3}}{2}$ ソ $\frac{\sqrt{3}}{6}$

■ 第3問

問C タ $(-1, -1, 1)$ チ $(-1, 0, 2)$ ツ $(-3, 1, 3)$

問D タ -10 チ 2 ツ 4

■ 第4問

(1) $y = f(x) = \frac{x^2}{2} + 2$ において

$f'(x) = x \dots \textcircled{1}$

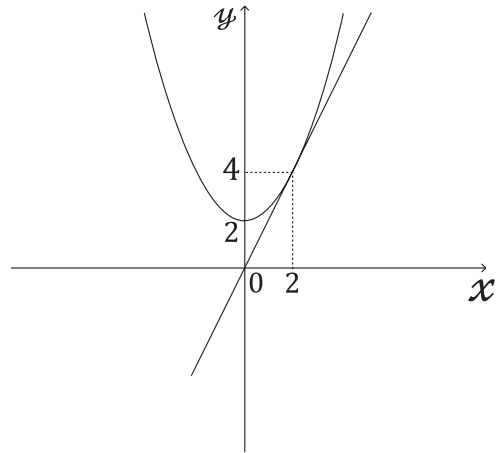
$f'(2) = 2, f(2) = 4$ より

$a = 4$

接点は $(2, 4)$ なので

接線は $y - 4 = 2(x - 2)$ となるので

$y = 2x$



(2) $a \leq 4$

(3) 接点を $P(b, \frac{b^2}{2} + 2)$ とおくと

接線の傾きは式①より b である

$$\text{接線の式は } y - \left(\frac{b^2}{2} + 2\right) = b(x - b)$$

$$\text{式を整理して } y = bx - \frac{b^2}{2} + 2 \dots \text{②}$$

式②が $(2, 2)$ を通ることから

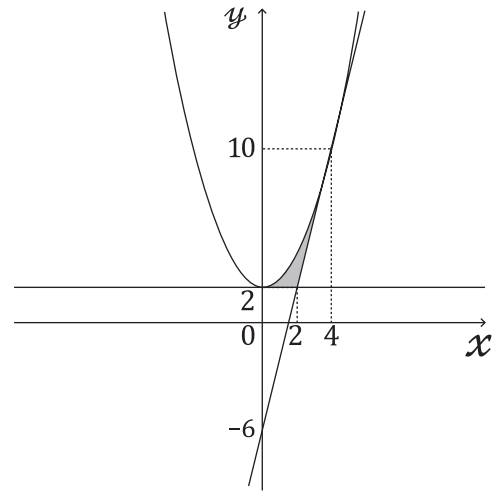
$$2 = 2b - \frac{b^2}{2} + 2$$

$$b = 0, 4$$

ゆえに接線の方程式は

$$y = 2 \quad (b = 0 \text{ の場合})$$

$$y = 4x - 6 \quad (b = 4 \text{ の場合})$$



(4) 図より

$$S = \int_0^2 \left(\frac{x^2}{2} + 2 - 2\right) dx + \int_2^4 \left\{\frac{x^2}{2} + 2 - (4x - 6)\right\} dx$$

$$= \left[\frac{x^3}{6}\right]_0^2 + \left[\frac{x^3}{6} - 2x^2 + 8x\right]_2^4 = \frac{8}{3}$$

$$\therefore \frac{8}{3}$$

オープンキャンパスに参加しよう！

2026年 8月1日(土)・2日(日)

合格者である在学生や教員と話ができる「相談コーナー」や、入試の対策講座、入試参考作品の展示など入試の準備としても、とても役立つイベントです。この機会をお見逃しなく！



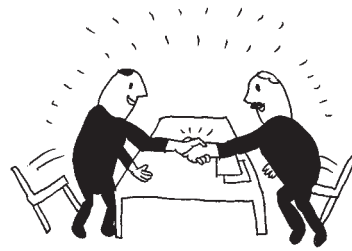
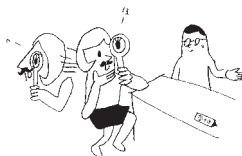
※実施内容は変更になる場合がありますので、必ず右の二次元バーコードから大学HPをご覧ください。



進学相談会

開催場所や日程は大学HPをチェック！

進学相談会では相談コーナーのほか、さまざまな資料の配布を行います。また、美術系大学のための相談会場では入試参考作品の展示も行います。保護者の方もぜひご来場ください。



@tuad と友だちになろう！

オープンキャンパスなどのイベント最新情報をはじめ、高校生・受験生の皆さんに役立つさまざまな情報をいち早くお届け！

LINEアプリの友だちタブを開き、画面右上にある友だち追加ボタン>[ID検索]をタップして、登録してください。

2026年度 入学試験問題・参考解答集
発行：2026年5月

東北芸術工科大学 入試課

〒990-9530 山形県山形市上桜田3-4-5
TEL:023-627-2011 FAX:023-627-8160

[高校生・受験生 専用ダイヤル]

TEL:☎0120-27-8160 FAX:☎0120-57-2154