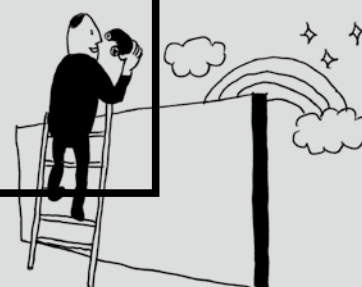


東北芸術工科大学

2022年度 大学院募集要項

- 芸術工学研究科 [修士課程]
- 芸術工学研究科 [博士後期課程]



東北芸術工科大学 2022年度 大学院募集要項

3 アドミッション・ポリシー

4 芸術工学研究科 [修士課程]

10 芸術工学研究科 [博士後期課程]

13 試験会場

14 インターネット出願ガイド

## アドミッション・ポリシー（入学者の受け入れ方針）

芸術工学研究科の各専攻では、次に掲げる能力と意欲を備えた人を求めます。

### 芸術文化専攻

- 芸術の基礎的な知識・技能を有している。
- 芸術を通して、社会における諸課題についてテーマを設け、研究計画を立てることができる。
- 芸術の存在意義を探求し、強い意志で持続的な専門研究に取り組む意欲を持っている。

### デザイン工学専攻

- デザインの基礎的な知識・技能を有している。
- デザインを通して、社会における諸課題についてテーマを設け、研究計画を立てることができる。
- デザインの存在意義を探求し、強い意志で持続的な専門研究に取り組む意欲を持っている。

### 芸術工学専攻

- 芸術やデザインに関する確かな知識と技能を有している。
- 芸術やデザインを通して、社会における諸課題についてテーマを設け、研究計画を立て、課題解決に向けて取り組む能力を有している。
- 芸術やデザインの存在意義を探求し、強い意志で持続的な専門研究に取り組む意欲を持っている。

# 芸術工学研究科[修士課程]

## 前期日程(芸術教育学領域以外)

出願登録期間	検定料支払期限	出願書類郵送締切日(消印有効)	試験日
2021年 9月1日(水)9:00-9月10日(金)14:00	出願登録した翌日の23:59まで (ただし、出願登録期間最終日は16:00まで)	9月10日(金)	9月24日(金)
合格発表期間	第一次入学手続締切日	第二次入学手続締切日	
10月1日(金)15:00-10月15日(金)17:00	10月15日(金)	12月17日(金)	

## 中期日程(芸術教育学領域のみ)

出願登録期間	検定料支払期限	出願書類郵送締切日(消印有効)	試験日
2021年 11月1日(月)9:00-11月8日(月)14:00	出願登録した翌日の23:59まで (ただし、出願登録期間最終日は16:00まで)	11月8日(月)	11月19日(金)
合格発表期間	第一次入学手続締切日	第二次入学手続締切日	
11月26日(金)15:00-12月10日(金)17:00	12月10日(金)	2022年2月18日(金)	

## 後期日程 ※外国籍の方はビザ取得に時間がかかり、4月入学に間に合わない場合がありますので前期・中期日程で受験してください。

出願登録期間	検定料支払期限	出願書類郵送締切日(消印有効)	試験日
2022年 2月2日(水)9:00-2月18日(金)14:00	出願登録した翌日の23:59まで (ただし、出願登録期間最終日は16:00まで)	2月18日(金)	3月1日(火)
合格発表期間	入学手続締切日		
3月3日(木)15:00-3月20日(日)17:00	3月24日(木)		

## 募集人数

専攻	研究領域	募集人員
芸術文化	保存修復／歴史文化／絵画[日本画・洋画・版画]／彫刻／工芸／複合芸術／芸術教育学	25 (社会人含む)
デザイン工学	プロダクトデザイン／建築・環境デザイン／映像／コミュニティデザイン	13 (社会人含む)

## 出願資格

●次のいずれかに該当する者であること。

- ①学校教育法第83条に規定する大学を卒業した者および2022年3月までに卒業見込みの者
- ②学校教育法第104条第4項の規定により学士の学位を授与された者および2022年3月までに授与される見込みの者
- ③外国において、学校教育における16年の課程を修了した者および2022年3月までに修了見込みの者
- ④外国の学校が行う通信教育における授業科目を我が国において履修することにより当該外国の学校教育における16年の課程を修了した者および2022年3月までに修了見込みの者
- ⑤我が国において、外国の大学の課程(その修了者が当該外国の学校教育における16年の課程を修了したとされるものに限る。)を有するものとして当該外国の学校教育制度において位置づけられた教育施設であって、文部科学大臣が別に指定するものの当該課程を修了した者および2022年3月までに修了見込みの者
- ⑥専修学校の専門課程(修業年限が4年以上であること、その他文部科学大臣が定める基準を満たすものに限る。)で文部科学大臣が別に指定するものを文部科学大臣が定める日以降に修了した者および2022年3月までに修了見込みの者
- ⑦文部科学大臣の指定した者
- ⑧本大学院において、個別の資格審査により大学を卒業した者と同等の学力があると認められた者

※外国籍を有し、上記③・④・⑤のいずれかに該当する方は、2020年11月、2021年6月のいずれかに実施される日本留学試験(EJU)で「日本語」を受験し「読解」+「聴解、聴読解」の合計点が280点以上または、2020年12月、2021年7月に実施される日本語能力試験(JLPT)にてN1合格である必要があります。

※出願資格⑥により出願しようとする方は、出願する前に個別審査を行う必要がありますので、「出願資格審査申請書」(本学所定様式)を提出してください(「出願資格審査申請書」提出期間:【前期及び中期日程】7月12日～7月19日【後期日程】12月10日～12月17日)。申請書類様式は入試広報課より別途送付しますので、提出期間前に入試広報課までお問い合わせください。申請には、本学所定の申請書様式や「研究計画書」のほか、最終学歴の「卒業証明書」「成績証明書」、社会人の方は職歴や職務内容がわかる資料(様式任意)などを提出していただく必要があります。なお、審査で出願が認められ、正式出願する際には、重複する書類をあらかじめ提出する必要はありません。また出願資格が認められなかった場合には、申請書類を返却します。

## 出願方法

インターネットで出願してください。なお、出願手続は出願登録と検定料の支払と出願書類の郵送を期間内に行うことによって完了します。詳しくはP.14～23をご参照ください。

## 検定料

30,000円

クレジットカード、コンビニ、ペイジーのいずれかの方法で納入してください。詳しくはP.14～23をご参照ください。

※一度納入された検定料については、受験生自身の不備なども含めいかなる理由があっても返還いたしません。

## 事前相談

●大学院で希望する研究と、教育指導体制、今後2年間の研究環境・学修生活等に齟齬をきたすことがないよう、互いに理解し合うことが望ましいと考えています。出願登録期間開始日の1ヶ月前までに、できる限り指導を希望する担当教員との事前相談を行ってください。特に本学卒業見込みの場合以外は強く推奨します。

**出願書類**

- ① Web 志願票 詳しくはインターネット出願ガイドの P.14 ～ 23 をご参照ください。
  - ② 証明書 出願資格に応じ、以下の書類を厳封のうえ、提出してください。またいずれも出願時より3ヶ月以内に発行したものを提出してください。  
    - 大学を卒業した者および2022年3月までに卒業見込みの者  
→出身大学の卒業証明書または卒業見込証明書、および出身大学長作成による成績証明書(コピー不可)
    - 短期大学、高等専門学校を卒業した者またはこれに準ずる者で、学位授与機構により、学士の学位を授与された者および2022年3月までに授与される見込みの者  
→学位を授与された者については学位記の写し、授与見込みの者については学位授与機構による授与申請を受理した証明書・基礎資格となる当該短期大学、高等専門学校の成績証明書および基礎資格に該当した後に修得した単位に係わる成績証明書
  - ③ 研究計画書 次のサイト(<https://www.tuad.ac.jp/adm/information/master/>)にある研究計画書をダウンロードし、A4サイズ(片面2枚)で印刷してください。研究計画書は各項目毎にその様式におさまる字数でボールペンの手書きで記入してください。
  - ④ 経歴書 次のサイト(<https://www.tuad.ac.jp/adm/information/master/>)にある経歴書をダウンロードし、学業及び職業に関する経歴を日本語で作成してください。(本学卒業見込み者は不要)
- 出願資格⑧の出願者は、以下の書類も提出してください。
- ⑤ 出願資格審査結果通知書(出願資格審査申請後に本学より通知する書類)  
※上記②証明書および③研究計画書は、「出願資格審査申請」において提出済みのためあらためて提出する必要はありません。
  - 外国籍の方は以下の書類も提出してください。(パスポートを除き、特に指示のない限りコピー不可)。上記①・②・③・④を含めすべての出願書類は日本語で作成し、それ以外の外国語で作成されている場合は日本語の翻訳文を添付してください。その際、大使館などの公的機関、または在籍している日本語学校で翻訳文が正確なものであるという証明を受け、併せて添付してください(民間の翻訳所などによる証明は不可)。
  - ⑥ パスポート(旅券)の写し(カラー) 出願時に有効なパスポートの氏名、生年月日、パスポート番号、写真、有効期限のページをA4サイズの用紙にコピー(カラー)して提出してください。二重国籍者は両国のパスポートのコピー(カラー)を提出してください。
  - ⑦ 在留カードの写し 在留カードの両面(氏名及び期日等を証明するもの)の写しを提出してください。(日本国内の在住者のみ)
  - ⑧ 日本留学試験(EJU)の受験票の写しまたは日本語能力試験(JLPT)の認定結果及び成績に関する証明書の原本(出願資格(P.5参照)に該当する回のもの)
  - 現在、日本の大学の学士課程に所属していない外国籍の方は、併せて以下の書類も提出してください。
  - ⑨ 日本語教育施設入学時からの成績証明書および出席状況証明書(出願時より3ヶ月以内に発行したもの)(日本国内在住者のみ)

※これら全ての出願書類が出願時に揃っていない場合、あるいは出願書類が揃っていても不備があった場合は、いかなる理由があっても出願を認めません。また、書類不備による返金も行いません。あらかじめ時間に余裕を持って準備し、募集要項をよく読み、書類不足や不備のないようにしてください。

- 試験方法** ●領域毎に異なります。P8～9を確認してください。  
 ※集会所および時刻、試験開始時刻、時間割等は出願者に別途通知します。  
 ※面接は1人20分程度を目安とし、面接の順番および試験室は当日指示します。  
 ※試験開始30分を超えて遅刻した者は受験することはできません。  
 ※昼食は必要に応じて各自準備してください。
- 試験会場** 山形会場 ※会場の所在地および交通手段はP13を参照してください。
- 作品の提出** 提出物の内容や提出日については別表(P8～9)を参照し、各領域の指示に従ってください。提出作品、論文には必ず氏名を明記してください。  
 「出願時」提出の作品について 出願書類と併せて入試広報課まで提出してください(郵送のみ)。  
 「試験日」提出の作品について 提出場所、時間等は出願者に別途通知します。提出に際しては当日係員の指示に従ってください。また、作品等の搬入を運送業者に委託する等、搬入および作品の保管について特別な措置を必要とする場合は、必ず入試広報課へ事前に連絡してください。なお、安全管理および保健衛生上、支障のある作品や保管が著しく難しい作品は受理できない場合があります。また、作品の搬入と搬出、および、面接等のための機材等は特段の指示がある場合を除き貸出は行いませんので、各自手配してください。
- 合格発表** 合格発表は合否結果照会でご案内します。詳しくはインターネット出願ガイドP.14～23をご参照ください。合格者には「合格通知書」等を送付します。
- 入学手続** ●前期・中期日程では、第一次入学手続時に入学金、第二次入学手続時に前期授業料等を納入いただき、後期日程では、入学金及び前期授業料等を一括で納入いただきます。このほか、必要書類の提出をもって入学手続が完了となります。期日までに入学手続(入学手続時納付金を納入すること)を完了しない場合、未手続者とみなし入学を認めません。詳細は、合格者に合格通知と併せてお送りする「入学手続要項」をご確認ください。  
 ●入学手続における学費等の納入は分納できませんのでご注意ください。  
 ●合格通知、入学手続関係書類の不達・遅延を理由とした入学手続締切後の入学手続は一切認めませんので、合格発表開始日から3日を過ぎても本学からの合格通知書等が届かない場合は、本学入試広報課までお問い合わせください。  
 ●一旦納付された入学金については、いかなる理由があっても返還いたしません。

単位:円

**学費**

対象	内容	入学手続時	後期	合計
本学卒業者	入学金	130,000	-	1,282,430
	授業料	575,000	575,000	
	学研災保険料(2年間)	2,430		
	計	707,430	計 575,000	
他大学卒業者	入学金	260,000	-	1,412,430
	授業料	575,000	575,000	
	学研災保険料(2年間)	2,430		
	計	837,430	計 575,000	

※後期の授業料は、大学入学後9月の納入となります。(入学手続時に年間授業料を一括で納入した場合は不要です)  
 ※入学手続時における学費の分納はできません。

研究領域	期間	試験科目	提出物	提出日
保存修復	前期・後期	面接 小論文 英文和訳 (※)小論文と英文和訳併せて30分とし、それぞれ200文字程度で記述	①卒業研究あるいはそれに準ずる作品または論文1点 作品の場合は作品およびその資料(作品は当日持参とする。大きさは個人で運べる程度の大きさまで)、論文の場合はコピー可とし、本編の他、概要をA4用紙横書き2枚以内(片面で作成)にまとめて添付してください。 ※本学文化財保存修復学科の卒業見込み者は提出物を免除します。 ※他大学出身で前期入試で受験する卒業見込みの学生は卒業研究の概要とこれまでの研究成果をA4用紙横書き3枚以内(片面で作成)にまとめたものを提出。 ※社会人は卒業論文またはこれに準ずる学術論文。コピー可、指導教員名を明記のこと。 論文は本編の他、概要をA4用紙横書き2枚以内(片面で作成)にまとめて添付のこと。	出願時
歴史文化	前期・後期	面接	①小論文 あなたの研究と現代社会が抱える諸問題との接点について述べ、今後の研究がそれにどう貢献しうるのか、あなたの考えを述べなさい。 ※1,200字以上(2,800字以内)・A4用紙横書き(片面)で作成し、文末には小論文記述の際に参考にしたり引用したりした文献、ネット情報など、引用参考資料をまとめて明記すること。 ②卒業論文および要旨 卒業論文の本編と要旨(A4版・片面・横書き・2枚以内)を添付すること。 ※卒業論文には指導教員名を明記のこと。 ※出願時までに卒業論文が完成していない場合は提出を免除するが、合格した場合は入学時に提出すること。 ※社会人は卒業論文に代えてそれに準ずる学術論文を提出(コピー可)することができる。その場合は掲載誌もしくは掲載媒体を明記し、要旨を添付すること。 ※本学歴史遺産学科の卒業見込み者は卒業論文および要旨の提出を免除する。	出願時
絵画 [日本画・洋画・版画]	前期・後期	面接	①小論文 「私の目指す芸術」という題名で論じなさい。1,200字程度・A4用紙横書き(片面)で作成のこと。出力して提出。	出願時
			②過去3年以内の作品ポートフォリオ 大きさ、点数は自由。	出願時
			③作品 —1年以内に制作したもの [日本画・洋画] 2点、50号以上 [版画] 3点以上、イメージサイズ:45.0cm×60.0cm以上。 またはそれに相当するもの。	試験日
彫刻	前期・後期	面接	①小論文 彫刻の歴史を参照し、現在の彫刻の動向についてのあなたの考えを述べなさい。 1,200字程度・A4用紙横書き(片面)で作成のこと。出力して提出。	出願時
			②作品ポートフォリオ 近作3点以上を収録し、タイトル、制作年月、材質、寸法、制作意図を明記のこと。	試験日
工芸	前期・後期	面接	①小論文 「自分の作品と社会、美術との接点」という題名で論じなさい。1,200字以上・A4用紙横書き(片面)で作成のこと。出力して提出。	出願時
			②作品ファイル 作品10点程度について写真などをファイルしたもの。	試験日
複合芸術	前期・後期	面接	①小論文 「私の考える芸術の存在意義」という題名で論じなさい。1,600字程度・A4用紙横書き(片面)で作成のこと。出力して提出。	出願時
			②過去の作品ポートフォリオ、またはプロジェクト・ワークショップ等に関する活動ポートフォリオ ※映像作品やパソコン等を使用する作品説明を行う場合、機材は各自用意すること。	試験日
芸術教育学	中期・後期	面接	①小論文 以下の2つのテーマから1つ選択し、小論文を作成しなさい。 「今の時代の教師のあり方について」 「アートを社会で活用することの意義について」 1,200字以上・A4用紙横書き(片面)で作成のこと。出力して提出。 ※選択したテーマを明記すること。	出願時
			②ポートフォリオ 過去3年以内の作品並びに教育活動に関する内容をまとめて提出。	試験日



【デザイン工学専攻】

研究領域	期間	試験科目	提出物	提出日
プロダクトデザイン 建築・環境デザイン 映像 コミュニティデザイン	前期・後期	面接 (受験者多数の場合はグループ面接とすることがある)	①小論文 あなたがこれまで最も影響を受けたと考えられる作品または研究について解説し、その作品または研究からの影響と、今後2年間大学院で研究制作を続けようとしているテーマとの関係性について述べなさい。 1,200～2,000字程度・A4用紙横書き(片面)で作成のこと。出力して提出。  ②ポートフォリオまたは作品 自分の専門分野でのこれまでの活動や研究、演習課題や作品をまとめたもの。動画作品の場合は、DVDに保存して出願書類に同封して提出してください。	出願時    試験日

※提出されたポートフォリオや作品ファイルは返却しません。

担当教員

担当教員一覧は本学ホームページにて確認してください。(https://www.tuad.ac.jp/about/search/)

前年度  
入学試験結果

専攻	専攻・領域	募集定員	志願者	受験者	合格者	入学者
芸術文化	保存修復	25	6	6	4	3
	歴史文化		1	1	1	1
	絵画		9	9	7	6
	彫刻		2	2	2	1
	工芸		5	5	5	5
	複合芸術		5	5	5	5
	芸術教育学		2	1	1	1
デザイン工学	プロダクトデザイン	13	0	0	0	0
	建築・環境デザイン		2	2	1	1
	映像		4	3	0	0
	コミュニティデザイン		0	0	0	0
			計 36	34	26	23

受験上の注意

注意事項については、P.13をご覧ください。

# 芸術工学研究科 [博士後期課程]

## 日程

出願登録期間	検定料支払期限	出願書類郵送締切日(消印有効)	試験日
2022年 2月2日(水)9:00-2月18日(金)14:00	出願登録した翌日の23:59まで (ただし、出願登録期間最終日は16:00まで)	2月18日(金)	3月1日(火)
合格発表期間	入学手続き締切日		
3月3日(木)15:00-3月20日(日)17:00	3月24日(木)		

## 募集人数

専攻	研究領域	募集人員
芸術工学	芸術文化	5
	デザイン工学	

## 出願資格

●次のいずれかに該当する者であること。

- ①大学院の修士課程を修了した者および2022年3月までに修了見込みの者
- ②修士の学位を授与された者および2022年3月までに授与される見込みの者
- ③外国において修士の学位を取得した者および2022年3月までに取得見込みの者
- ④文部科学大臣の指定した者
- ⑤本大学院において、個別の資格審査により修士の学位を有する者と同等の学力があると認められた者

※外国籍を有し、上記③に該当する方は、2020年11月、2021年6月のいずれかに実施される日本留学試験(EJU)で「日本語」を受験し「読解」+「聴解、聴読解」の合計点が280点以上または、2020年12月、2021年7月に実施される日本語能力試験(JLPT)にてN1合格である必要があります。

※出願資格⑤により出願しようとする方は、出願する前に個別審査を行う必要がありますので、「出願資格審査申請書」(本学所定様式)を提出してください(「出願資格審査申請書」提出期間:12月10日~12月17日)。申請書類様式は入試広報課より別途送付しますので、出願する前に入試広報課までお問い合わせください。申請には、本学所定の申請書様式や「研究計画書」のほか、最終学歴の「卒業証明書」「成績証明書」、社会人の方は職歴や職務内容がわかる資料(様式任意)などを提出していただく必要があります。なお、審査で出願が認められ、正式出願する際には、重複する書類をあらかじめ提出する必要はありません。また出願資格が認められなかった場合には、申請書類を返却します。

## 出願方法

インターネットで出願してください。なお、出願手続は出願登録と検定料の支払と出願書類の郵送を期間内に行うことによって完了します。詳しくはP.14~23をご参照ください。

## 検定料

30,000円

クレジットカード、コンビニ、ペイジーのいずれかの方法で納入してください。詳しくはP.14~23をご参照ください。

※一度納入された検定料については、受験生自身の不備なども含めいかなる理由があっても返還いたしません。

## 事前相談(必須)

●大学院で希望する研究と、教育指導体制、今後の研究環境・学修生活等に齟齬をきたすことがないよう、互いに理解し合うことが望ましいと考えています。出願登録期間開始日の1ヶ月前までに、指導を希望する担当教員との事前相談を必ず行ってください。

- 出願書類**
- ① Web 志願票 詳しくはインターネット出願ガイドの P.14 ～ 23 をご参照ください。
- ② 証明書 出身大学院の修了証明書または修了見込証明書、および出身大学長作成による成績証明書を厳封のうえ、提出してください。またいずれも出願時より3ヶ月以内に発行したものを提出してください。
- ③ 研究計画書 次のサイト (<https://www.tuad.ac.jp/adm/information/master/>) にある研究計画書をダウンロードし、A4 サイズ (片面2枚) で印刷してください。研究計画書は各項目毎にその様式におさまる字数でボールペンの手書きで記入してください。
- ④ 経歴書 次のサイト (<https://www.tuad.ac.jp/adm/information/master/>) にある経歴書をダウンロードし、学業及び職業に関する経歴を日本語で作成してください。(本学卒業見込み者は不要)
- 出願資格⑤の出願者は、以下の書類も提出してください。
- ⑤出願資格審査結果通知書(出願資格審査申請後に本学より通知する書類)  
※上記②証明書および③研究計画書は、「出願資格審査申請」において提出済みのためあらかじめ提出する必要はありません。
- 外国籍の方は以下の書類も提出してください。(パスポートを除き、特に指示のない限りコピー不可)。上記①・②・③・④を含めすべての出願書類は日本語で作成し、それ以外の外国語で作成されている場合は日本語の翻訳文を添付してください。その際、大使館などの公的機関、または在籍している日本語学校で翻訳文が正確なものであるという証明を受け、併せて添付してください(民間の翻訳所などによる証明は不可)。
- ⑥パスポート(旅券)の写し(カラー) 出願時に有効なパスポートの氏名、生年月日、パスポート番号、写真、有効期限のページを A4 サイズの用紙にコピー(カラー)して提出してください。二重国籍者は両国のパスポートのコピー(カラー)を提出してください。
- ⑦在留カードの写し 在留カードの両面(氏名及び期日等を証明するもの)の写しを提出してください。(日本国内の在住者のみ)
- ⑧日本留学試験(EJU)の受験票の写しまたは日本語能力試験(JLPT)の認定結果及び成績に関する証明書の原本(出願資格(P.10)に該当する回のもの)
- 現在、日本の大学に所属していない外国籍の方は、併せて以下の書類も提出してください。
- ⑨日本語教育施設入学時からの成績証明書および出席状況証明書(出願時より3ヶ月以内に発行したもの)(日本国内在住者のみ)

※これら全ての出願書類が出願時に揃っていない場合、あるいは出願書類が揃っていても不備があった場合は、いかなる理由があっても出願を認めません。また、書類不備による返金も行いません。あらかじめ時間に余裕を持って準備し、募集要項をよく読み、書類不足や不備のないようにしてください。

- 作品の提出**
- 提出物の詳細は別表を参照し、各領域の指示に従ってください(P.12参照)。提出作品、論文には必ず氏名を明記してください。
- 修士論文等 出願時に**出願書類**と併せて提出(入試広報課へ郵送)してください。
- 作品や資料 ○提出日 2022年3月1日(火)(時間は別途指示)  
○提出場所 平面造形:アトリ工棟/その他:本館1階事務局入試広報課
- 提出に際しては当日係員の指示に従ってください。作品等の搬入を運送業者に委託する等、搬入および作品の保管について特別な措置を必要とする場合は、必ず入試広報課へ事前に連絡してください。なお、安全管理および保健衛生上、支障のある作品や保管が著しく難しい作品は受理できない場合があります。また、作品の搬入と搬出、および面接等のための機材等は特段の指示がある場合を除き貸し出しは行いませんので、各自手配してください。
- 試験会場** 山形会場 ※会場の所在地および交通手段は P.13 を参照してください。
- 試験方法** ●領域毎に異なります。P.12の「試験科目および作品の提出物」を確認してください。  
※集合場所および時刻、試験開始時刻、時間割等は出願者に別途通知します。また、面接の順番および試験室は、当日指示します。  
※試験開始30分を超えて遅刻した者は受験することはできません。  
※昼食は必要に応じて各自準備してください。
- 合格発表** 合格発表は合否結果照会でご案内します。詳しくはインターネット出願ガイド P.14 ～ 23 をご参照ください。合格者には「合格通知書」等を送付します。
- 入学手続** ●期日(P.10「日程」入学手続締切日を参照)までに所定の学費を納入し、必要書類を提出してください。この手続が完了した時点において、入学を許可します。期日までに入学手続(入学手続納付金を納入すること)を完了しない場合、未手続者とみなし入学を認めません。詳細は、合格者に合格通知と併せてお送りする「入学手続要項」をご確認ください。  
●入学手続における学費等の納入は分納できませんのでご留意ください。  
●合格通知、入学手続関係書類の不達・遅延を理由とした入学手続締切後の入学手続は一切認めませんので、合格発表開始日から3日を過ぎても本学からの合格通知書等が届かない場合は、本学入試広報課までお問い合わせください。  
●一旦納付された入学金については、いかなる理由があっても返還いたしません。

学費

対象	内容	入学手続時	後期	合計
本学卒業生	入学金	130,000	-	1,283,620
	授業料	575,000	575,000	
	学研災保険料(3年間)	3,620		
	計	708,620	計 575,000	
他大学卒業生	入学金	260,000	-	1,413,620
	授業料	575,000	575,000	
	学研災保険料(3年間)	3,620		
	計	838,620	計 575,000	

※後期の授業料は、大学入学後9月の納入となります。(入学手続時に年間授業料を一括で納入した場合は不要です)  
 ※本学大学院修士課程修了者の入学金については免除します。また、本学学部卒業生の入学金については2分の1(130,000円)とします。  
 ※入学手続時における学費の分納はできません。

試験科目および  
作品の提出物

研究領域		分野別または制作研究別試験および提出物	共通科目
芸術文化	平面造形	①分野別面接 提出物:作品2~5点(100号以上で1年以内に制作したもの)、作品ポートフォリオ ※日本画・洋画以外の版画等その他の分野はそれに準ずるものを提出すること。	①小論文[90分] ②英語[60分] ※英和辞書および英英辞書の持ち込み可(電子辞書不可)
	立体造形	①分野別面接 提出物:作品ファイル 作品10点程度(過去3年以内)について写真などをファイルにまとめること。	
デザイン工学	①分野別面接 提出物:修士論文等(修了見込み者はそれに準ずる論文)1点、もしくは、分野に属すると判断できる最近の作品3点以上 論文等と作品を両方提出することも認める。 ※社会人は修士論文またはそれに準ずる学術論文。コピー可、指導教員名を明記のこと。修士論文以降に作成した論文・著作(学会要旨集含む)があればそれもファイルして提出すること。 ※論文は本編の他、要旨・概要をA4用紙横書き2枚以内(片面で作成)にまとめて添付のこと。 ※作品はファイルにまとめること。(モデルを添付してもよい)		

担当教員

担当教員一覧は本学ホームページにて確認してください。(https://www.tuad.ac.jp/about/search/)

前年度  
入学試験結果

領域	分野	募集定員	志願者	受験者	合格者	入学者
芸術文化	平面造形	5	1	1	1	1
	立体造形		1	1	1	1

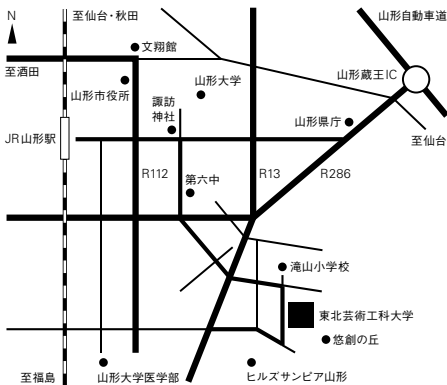
受験上の注意

注意事項については、P.13をご覧ください。

# 受験上の注意

- |                                   |                                                                                                                                                                                                                                                                                                                                                                                                                                                                                                                                                                                                                                                                                                                                                                                                                                                                                                                                                                            |
|-----------------------------------|----------------------------------------------------------------------------------------------------------------------------------------------------------------------------------------------------------------------------------------------------------------------------------------------------------------------------------------------------------------------------------------------------------------------------------------------------------------------------------------------------------------------------------------------------------------------------------------------------------------------------------------------------------------------------------------------------------------------------------------------------------------------------------------------------------------------------------------------------------------------------------------------------------------------------------------------------------------------------|
| <p><b>受験上の注意</b>      試験日前日まで</p> | <ul style="list-style-type: none"> <li>●公平性保持のため、当該入試受験者への個別相談及び作品講評は、出願登録期間開始日より合格発表期間終了日の間は行いません。</li> <li>●検定料の入金、出願書類の受理が確認されると、登録されたメールアドレスに「受験票作成完了メール」が送信されますので、受験票をダウンロードして印刷し、当日持参してください。</li> <li>●試験日の3日前までに「受験票作成完了メール」が届かない場合には、本学入試広報課までお問い合わせください。</li> <li>●試験会場については、当日の交通手段も含めて事前に所在地を確認し、試験開始時刻に遅れないよう十分注意してください。</li> <li>●試験会場の設営のため、試験日の1～3日前より施設内へ立ち入ることはできなくなりますので、留意してください。</li> <li>●障がいのある受験者で、受験の際に特別の配慮を必要とする場合は、<u>出願登録期間開始日の一ヶ月前</u>までに本学入試広報課までご相談ください。</li> </ul>                                                                                                                                                                                                                                                                                                                                                                                                                                                                         |
| <p>受験日当日</p>                      | <ul style="list-style-type: none"> <li>●各試験会場へは受験科目の試験開始20分前までに入学してください。</li> <li>●受験票は必ず携帯し、必要に応じて提示できるようにしてください。また、休憩時間に離席する際にも忘れずに携帯してください。</li> <li>●受験票を忘れたり紛失した場合は、試験開始前に係員に申し出て仮受験票の交付を受けてください。</li> <li>●試験場において、筆記用具など試験に必要な用品の貸し出しは行いません。</li> <li>●面接試験において自己アピールをする際、大きな音が発生するような行為は認められません(楽器の演奏や大声で歌うなど)。またパソコンやDVDプレーヤーなどの機材や電源は大学では準備しません。</li> <li>●携帯電話など音の出る機器や通信機器は、試験室内では必ず電源を切る他、試験室の外においても「マナーモード」に設定してください。</li> <li>●時計の使用は、時計機能だけのものに限ります。ストップウォッチや携帯電話の使用は認めません。試験室には時計がない場合もありますので留意してください。</li> <li>●昼食は各自で用意してください。</li> <li>●試験当日、会場及び駅周辺にて勧誘される各種学校の案内や合否電報・電話の取り扱い等は、本学とは一切関係ありません。</li> <li>●試験開始後30分以上遅刻した場合は、原則として受験できません。</li> <li>●学校保健安全法で出席の停止が定められている感染症にかかっている方は受験をお断りします。また、新型コロナウイルスに罹患し試験日までに医師からの治癒の診断が出ていない方や、試験日の直前に保健所等から新型コロナウイルス患者との濃厚接触者に該当すると判断された方についても受験をお断りいたします。なお、受験できなかった場合は医師の診断書(原本)や証明書等を提出することで検定料を返金いたしますので、当該試験日以降で実施する入学試験を受験ください。ただし、修士課程の後期日程および博士後期課程を受験できなかった場合には、追試験等は設けませんので、予めご了承ください。</li> </ul> |

## 試験会場



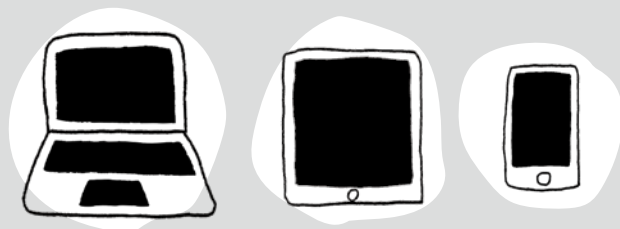
山形会場：東北芸術工科大学

〒990-9530

山形市上桜田3-4-5

JR「山形駅」前5番バス乗場より「芸術工科大学前行」にて20分

## 2022年度 インターネット出願ガイド



### 願書取り寄せ不要！

紙の願書が必要ないから、断然スピーディー！

スピーディー

### 24時間いつでも出願

自宅にパソコンがなくてもOK！スマホや学校のPCから出願できる。

いつでも  
どこでも

### スムーズに出願完了！

システムがチェックするので志望学科の間違いや記入もれの心配ゼロ！

システム  
チェックで  
正確！

※インターネットのみで手続きは完了しませんのでご注意ください。

▶はじめにご確認ください

## インターネット出願の流れ




STEP 1 事前準備



STEP 2 インターネット出願ページにアクセスしアカウント作成および出願登録をする



STEP 3 検定料を支払う

 この時点では、まだ出願は完了していません。



STEP 4 出願書類を郵送する

 本学への到着で出願完了となります。



STEP 5 受験票を印刷する



要注意

・出願登録完了後、検定料を支払い、必要書類を郵送しなければ出願は完了しません。

・出願登録 (STEP 2) は24時間受付可能ですが、検定料の支払い (STEP 3) は出願登録した翌日の23:59までに行い、出願書類は出願書類郵送締切日 (消印有効) までに郵送 (STEP 4) してはじめて、出願完了となります (ただし、出願登録期間最終日は、出願登録は14:00まで、検定料の支払期限は16:00まで)。できるだけ余裕をもって出願するようにしてください。

※出願書類は、2回目以降の出願時でも再度提出が必要です。

### スケジュール

入試区分		出願登録期間	検定料支払期限	出願書類 郵送締切日 (消印有効)	試験日	合格発表期間
芸術工学研究科 [修士課程]	前期	9/1(水)9:00～ 9/10(金)14:00	出願登録した翌日の 23:59まで (ただし、出願登録期間 最終日は16:00まで)	9/10(金)	9/24(金)	10/1(金)15:00～ 10/15(金)17:00
	中期	11/1(月)9:00～ 11/8(月)14:00		11/8(月)	11/19(金)	11/26(金)15:00～ 12/10(金)17:00
	後期	2/2(水)9:00～ 2/18(金)14:00		2/18(金)	3/1(火)	3/3(木)15:00～ 3/20(日)17:00
芸術工学研究科 [博士後期課程]						

※出願手続きは事前準備 (STEP 1)、出願登録 (STEP 2)、検定料の支払い (STEP 3)、出願書類の提出 (STEP 4) を期間内に行うことによって完了します (STEP 1～4のいずれかでも期間内に行われなかった場合は出願が受け付けられません)。

※検定料支払期限を過ぎた場合、登録した内容での検定料支払をコンビニなどで行うことができなくなります。この場合はログイン後の「学校一覧」で「東北芸術工科大学」をクリックし、下にある「出願」から再度出願登録を行ってください。

▶はじめにご確認ください

## インターネット出願に必要な環境・書類等

必要なインターネット環境 インターネットに接続されたパソコン、スマートフォン等を用意してください。

PC ブラウザ	Windows	Internet Explorer バージョン 11x Microsoft Edge (最新バージョン) Google Chrome (最新バージョン) Firefox (最新バージョン)	※どのブラウザでも Java Script と Cookie を有効にしてください。 ※セキュリティソフトをインストールしている場合、インターネット出願が正常に動作しない場合がありますのでご注意ください。セキュリティソフトに関する設定方法については、各メーカーのサポートセンターに問い合わせてください。
	Mac OS	Safari (最新バージョン)	
スマートフォン・タブレット	Android	5.0 以上 (Google Chrome 最新バージョン)	
	iOS	10.0 以上 (Safari 最新バージョン)	

印刷できる環境 受験票・宛名ラベル等の PDF ファイルを印刷するために、印刷できる環境が必要です。自宅にプリンターがない場合は、コンビニのコピー機などのプリントサービスを利用してください。

メールアドレス 出願登録にはメールアドレスが必要となります。また、出願の登録完了、検定料入金完了等の通知及び大学からの連絡はすべてメールで送信されます。必ず受信可能な個人用メールアドレスを準備しておいてください。なお、携帯電話のアドレスの場合は「@aga.tuad.ac.jp」及び「@postanet.jp」が受信できるよう設定してください。またメールが確実に届いているか必ず確認してください。  
※メールが届かない場合、迷惑メールに分類されてしまっている場合があります。

検定料納入方法 コンビニ、クレジットカード、ペイジーが利用できます。保護者の方と確認をして決済方法を決定しておいてください。

出願用封筒 出願書類を郵送するために角形2号(角2)サイズの封筒(240×332mm)が必要です。ポートフォリオ等を同封する場合は、角形2号より大きい封筒を使用してもかまいません。

証明写真(顔写真)データ 出願登録を行う際、受験者本人であることを証明できる証明写真(顔写真)データのアップロードが必要です。出願登録前にデジタルカメラ・スマートフォン(写真データのダウンロードや取得ができるもの)等で撮影し、証明写真データを準備してください。なお、入学した際には、学生証の写真になります。

- 出願前3か月以内に撮影したもの。
- 上半身・無帽・無背景(白・青・グレーを基調とした無地の壁)・正面向きの写真。
- 写真データ形式は「JPEG」である必要があります。(ファイル拡張子は jpg)
- 写真サイズは3MB 以下である必要があります。
- 写真は不適切な場合、否認されることがあります。メールで連絡しますので、必ずメールを確認してください。

[顔写真データについて]

- ・個人が特定しづらいものは使用できません。
- ・背景は無地とし、白、青またはグレー壁で撮影してください。
- ・壁に近づきすぎると、影が濃く出て、輪郭が分からなくなる恐れがあります。ご注意ください。
- ・フラッシュを使用すると顔全体が白くなり過ぎ、陰影がなくなる場合があります。ご注意ください。
- ・証明写真の再撮影は受付できません。
- ・データ容量が極端に小さい(100KB 以下)あるいは保存形式が jpg ではないものは受付できません。
- ・色味がおかしい写真は受付できません。

○ 適切な写真例



✕ 不適切な写真例 以下のような写真は受付できませんので、必ず撮り直してください。



✕ 被写体が小さい



✕ 画質が粗い



✕ 写真サイズが横に長い



✕ 背景に家具等が写っている



✕ 頭上の余白部分が多い



✕ 証明写真の再撮影



✕ 加工したもの





## 出願における注意事項

### 1. 出願データの有効期限

登録された出願データは検定料の支払いがないまま支払期限を過ぎると無効になります。

### 2. 漢字などの登録エラー

住所・氏名などの情報を入力する際、JIS 第1水準・第2水準以外の漢字は登録エラーになります。

例) 高、崎など

その際は 高→高、崎→崎というように、代わりの文字で入力してください。

### 3. 出願情報の変更

検定料の支払完了後の変更は一切できません。クレジットカードの場合は、出願登録完了と同時に支払も完了しますのでご注意ください。コンビニ、ページの場合は、検定料を支払う前であれば既に登録した出願情報を放棄し、もう一度最初から出願登録を行うことで変更可能です。

### 4. メールアドレス

必ず連絡のとれるメールアドレスを登録してください。出願書類の確認なども含め全ての連絡をメールで行いますので、メールは必ず毎日確認してください。メールアドレス登録時の「受信確認メール送信」を押してメールが届くか必ず確認してください。

## STEP 1 事前準備

### 事前に準備しておく書類について

下記の書類は、出願登録の前に準備しておく必要があります。発行、準備に時間のかかるものもありますので、早めに用意してください。

#### Web 志願票

Web 志願票は、検定料支払(STEP3)の後で印刷できます。

#### その他

P6～7またはP.11の出願書類及び出願時提出物

## STEP 2

# インターネット出願ページにアクセスし アカウント作成及び出願登録をする

- ① 東北芸術工科大学入試情報ページにアクセス



<https://www.tuad.ac.jp/adm/information/>

- ② インターネット出願バナーからログイン画面を開く

はじめて出願される方(2回目以降の出願の方は⑪へ)

### ★アカウント作成

- ③ ログイン画面より『新規登録』ボタンをクリック
  - ④ 利用規約に同意した後メールアドレス・パスワードを入力して「登録」ボタンをクリック
  - ⑤ 入力したメールアドレス宛てに仮登録メールが届く
  - ⑥ 仮登録メールの受信から60分以内にメール本文のリンクをクリックして登録を完了
  - ⑦ 登録したメールアドレスに認証コードが届くので入力してログイン
- ※仮登録メールや認証コードが届かない場合は、迷惑メールに分類されてしまっている場合があります。

### ★お気に入り学校の登録

- ⑧ ログイン後の「学校一覧」で「東北芸術工科大学」をクリックし、下にある「お気に入り登録」をクリック

### ★出願登録

- ⑨ ログイン後の「学校一覧」で「東北芸術工科大学」をクリックし、下にある「はじめに」をよく読む
- ⑩ 「東北芸術工科大学」の下にある「出願」をクリック後、画面の指示に従い以下の「インターネット出願の流れ」に従って出願登録

### 2回目以降の出願の方

- ⑪ 登録したメールアドレス・パスワードを入力しログイン
- ⑫ メールアドレスに認証コードが届くので入力してログイン
- ⑬ ログイン後の「学校一覧」で「東北芸術工科大学」をクリックし、下にある「出願内容一覧」をクリック
- ⑭ 出願内容一覧の「東北芸術工科大学」の右にある「追加出願」をクリック後、画面の指示に従い以下の「インターネット出願の流れ」に従って出願登録



▲ログイン画面

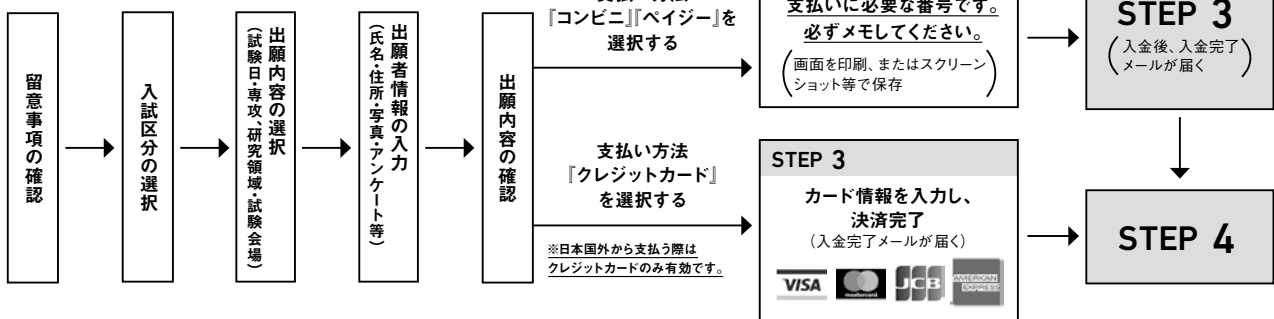


▲トップページ



▲出願内容一覧

### ●インターネット出願の流れ



- 入力した内容(特に生年月日・電話番号・住所)に誤りがないか、十分に確認してください。
- 支払い番号確認画面に支払いに必要な番号が表示されます。STEP3の支払い時に必要ですので、必ずメモしてください。
- 支払い番号については、画面を印刷またはスクリーンショット等で保存しておくことをおすすめします。



**要注意** 検定料の支払い後は、出願学科および試験会場・入試区分等の変更はできません。

(コンビニ及びペイジーの場合は、検定料を支払う前であれば、すでに登録した内容中止し、ログイン後の「学校一覧」で「東北芸術工科大学」をクリックし、下にある「出願」から出願登録を行うことで、変更が可能です。)

**【重要】** ●以下の項目は、ログイン後の「学校一覧」で「東北芸術工科大学」をクリックし、下にある「出願内容一覧」をクリック。さらに「出願内容を確認」をクリックすることで確認できます。

・出願登録した内容 ・入金状況 ・支払い番号確認画面(「コンビニ」「ペイジー」で支払い期限を過ぎていない場合のみ)

※ログイン時に「メールアドレス」、および登録した「パスワード」及びメールアドレスに届く「認証コード」の入力が必要です。

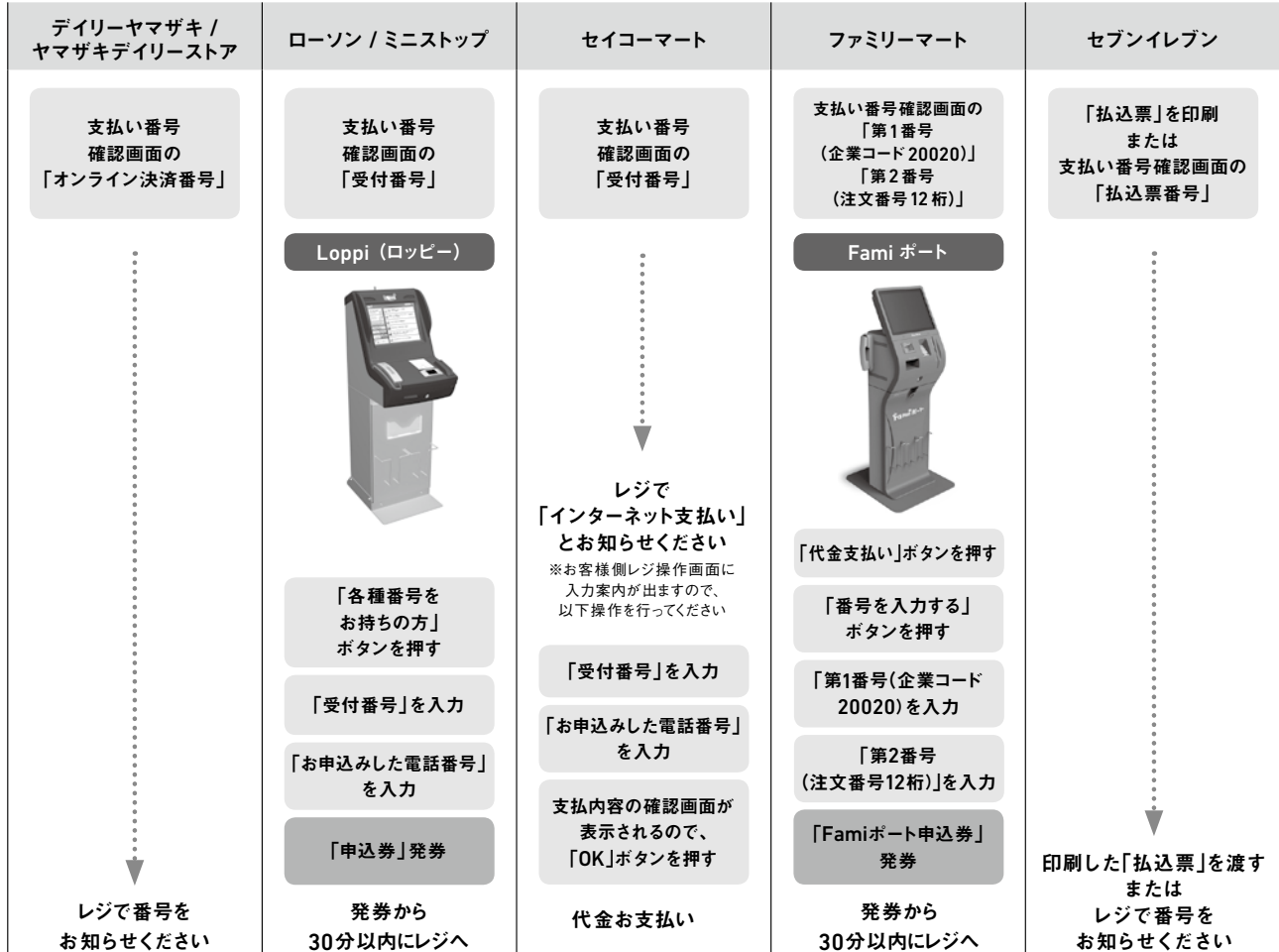
●ログイン後右上の☰をクリックし(無い場合は上部にある)、「メッセージ」を選択することで大学からのお知らせが表示されますので、毎日確認してください。

## STEP 3 検定料を納入する(コンビニ・ペイジーを選択した場合のみ)

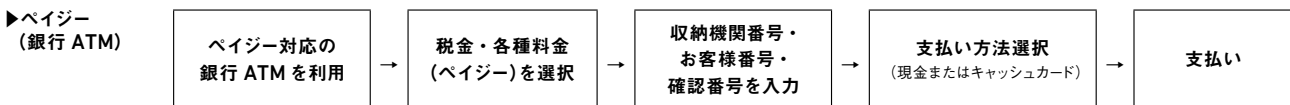


**要注意** 出願登録した翌日の23:59まで(出願登録期間最終日は16:00まで)に、下記の通り検定料をお支払いください。期限を過ぎますと、登録された内容での検定料支払いができなくなります。この場合は、もう一度はじめから出願登録をやり直してください。

▶コンビニ ※下記操作手順は一部省略されています。実際の画面の案内に従って操作してください。また、STEP2の⑨の「はじめに」の中に詳しい手順が記載されていますので確認してください。



インターネット出願



▶ペイジー (ネットバンキング) 収納機関番号・お客様番号・確認番号を控え、各自で支払い方法を確認し検定料を支払ってください。

- 払込手数料** 900円
- 検定料の他に別途、払込手数料が必要です。
  - コンビニ設置のATMはご利用いただけません。
  - 一度納入した検定料は、理由の如何にかかわらず返金いたしません。
  - 検定料支払いの領収書は提出不要です。控えとして保管してください。

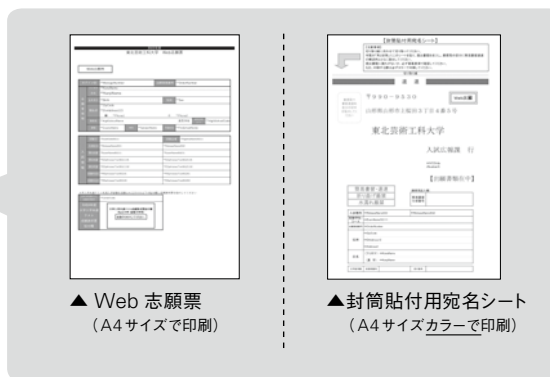
**検定料** 30,000円

## STEP 4 出願書類を郵送する

### ① Web 志願票・宛名シートを印刷

ログイン後の「学校一覧」で「東北芸術工科大学」をクリックし、下にある「出願内容一覧」をクリック。さらに、「出願内容を確認」を選択し、下にある「Web 志願票ダウンロード」、「封筒貼付用宛名シートダウンロード」をクリックして、それぞれの PDF ファイルをダウンロードしてください。これらの PDF ファイルをページの拡大・縮小せず A4 サイズで印刷してください。

▲出願内容の照会



封筒貼付用宛名シートの出力ができない場合は、下記の宛先を直接封筒に記入してください。

その際には入試区分・専攻、研究領域・出願登録番号・郵便番号・住所・氏名を記入して出願書類在中と朱書きして簡易書留・速達で郵送してください。

※出願登録番号はログイン後の「学校一覧」で「東北芸術工科大学」をクリックし、「出願内容一覧」をクリックすることで確認することができます。

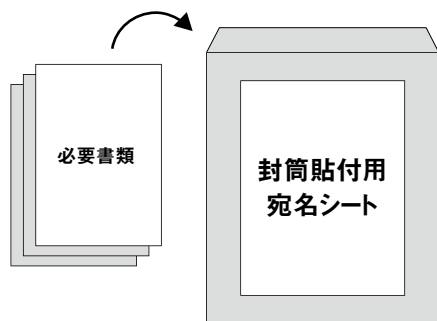
〒990-9530 山形市上桜田3丁目4番5号 東北芸術工科大学 入試広報課行

### ② 必要書類を市販の封筒に封入して郵便局へ持参 (大学への持参不可)

必要な出願書類一式を市販の角形 2号封筒 (A4 サイズの書類が入る封筒) に入れてください。

封筒は簡易書留・速達で郵送してください。大学窓口へ持参して提出することはできません。必ず、郵送にて提出してください。

※必要書類については、必ず P6～7または P.11の「必要書類」をご確認ください。



#### 要注意

STEP 1～STEP 4を、すべて定められた期間内に完了することによって、出願が正式に受理され、出願書類等に誤りがないことが確認されてのち受験票が発行されます。(出願登録・検定料支払い・出願書類提出のいずれかが行われなかった場合は、出願が受け付けられません。)

※出願の期限については、P.15の「スケジュール」を十分に確認の上、できるだけ余裕をもって出願してください。

## STEP 5 受験票を印刷する

検定料の入金、出願書類が大学に到着し、出願書類に誤り等がないことが確認されると、登録されたメールアドレスに「受験票作成完了メール」が送信されます。ログイン後の「学校一覧」で「東北芸術工科大学」をクリックし、下にある「出願内容一覧」をクリック。さらに、「出願内容を確認」を選択し「デジタル受験票」をクリックしてダウンロードしてください。この PDF ファイルをページの拡大・縮小せず A4 サイズで印刷してください。

受験票は試験当日必ず持参してください。

※試験日の3日前までに「受験票作成完了メール」が届かない場合には、本学入試広報課までお問い合わせください。

# 合格発表

合格発表は、インターネット(パソコン・スマートフォン・携帯電話)を利用した合否結果照会で案内します。利用日時、利用方法等については以下の通りです。よく読んで間違いないように利用してください。

試験区分		合格発表期間
芸術工学研究科[修士課程]	前期	10/1(金)15:00~10/15(金)17:00
	中期	11/26(金)15:00~12/10(金)17:00
	後期	3/3(木)15:00~3/20(日)17:00
芸術工学研究科[博士後期課程]		

- 合格発表開始日に合格者には「合格通知」等を郵送します。
- 合格発表開始日から3日を過ぎても「合格通知」等が届かない場合は、入試広報課(023-627-2011)にお問い合わせください。
- 学内掲示は行いません。また、電話による問い合わせは一切受け付けておりません。

- ①ログイン後の「学校一覧」で「東北芸術工科大学」をクリックし、下にある「出願内容一覧」を選択
- ②出願内容一覧の「東北芸術工科大学」の下の「合否結果照会」を選択
- ③内容を確認し、間違いなければ「はい」をクリック

インターネット出願



# インターネット出願 Q&A

Q1. 自宅にプリンターがない場合は出願できませんか？

A1. コンビニエンスストアのコピー機等をご活用ください。

Q2. メールアドレスがない場合はどうしたらいいですか？

A2. メールアドレスは、携帯電話やフリーメール(Gmail、Yahoo!メール等)でも構いません。ご登録いただいたアドレスには、出願登録完了、入金完了、受験票作成完了メール等が送信されますので、必ず登録してください。携帯電話のアドレスの場合はドメイン(@aga.tuad.ac.jp 及び @postanet.jp)を受信設定してください。

Q3. 氏名や住所の漢字が、登録の際にエラーになってしまいます。

A3. 氏名や住所等の個人情報を入力する際に、JIS 第1水準・第2水準以外の漢字は登録エラーになる場合があります。その場合は、代替の文字を入力してください。

〈例〉高木→高木、山崎→山崎、(ローマ数字)Ⅲ→3

Q4. ポップアップがブロックされ画面が表示できません。

A4. Google ツールバーや Yahoo! ツールバー等ポップアップブロック機能を搭載しているツールバーをインストールしている場合、ポップアップ画面が表示されないことがあります。本学のインターネット出願サイト(www.postanet.jp)のポップアップを常に許可するよう設定してください。

Q5. 写真のアップロード方法がわかりません。

A5. 出願登録画面の案内に沿ってアップロードしてください。写真は、デジタルカメラなどで撮影したデジタル写真を用意し、パソコンのデスクトップ等に保存してください。スマートフォンから出願登録をする場合は、スマートフォンに保存した写真を使用できます。

Q6. 登録時のメールアドレスを忘れてしまいました。

A6. メールアドレスを忘れた場合、個人情報保護の観点から、電話やメールなどでお伝えすることができません。普段お使いのメールアドレスを登録いただくことを推奨します。

Q7. コンビニやペイジーでの支払いに必要な番号を忘れました。

A7. ログイン後の「学校一覧」で「東北芸術工科大学」をクリックし、下にある「出願内容一覧」をクリック。さらに、「出願内容を確認」をクリックすることで確認できます。

Q8. 郵送した出願書類が届いたかどうか確認できますか？

A8. 簡易書留の「郵便追跡サービス」を利用してください。

Q9. 出願登録後に出願内容を変更することはできますか？

A9. **検定料支払い後の出願領域および試験会場・入試区分等の変更はできません。**間違いのないよう、出願登録時によく確認してください。検定料を支払う前であれば、すでに登録した内容を中止し、ログイン後の「学校一覧」で「東北芸術工科大学」をクリックし、下にある「出願」から再度出願登録を行うことで変更可能です。ただし、この場合は、再登録時に発行された支払いに必要な番号を使って、検定料の支払いを行い、出願書類を郵送してください。

※登録済みの住所・氏名・電話番号等に誤りや変更が生じた場合は、入試広報課までご連絡ください。TEL 023-627-2011 / 受付時間 9:00～17:00(土日祝除く)

Q10. 2回目の出願の場合も、もう一度すべての出願書類を提出する必要がありますか？

A10. 再出願する場合は、書類をすべて再提出する必要があります。写真や調査書等、提出済みの書類を流用することはできませんので、注意してください。

[インターネット出願の操作について]

以下の期間のみ操作サポート窓口を設けております。

● TEL : 075-223-0310

● 受付期間 : 9月、11月、1月～3月(各試験の出願登録期間内のみ対応となります)

● 受付時間 : 9:00～17:00(土日・祝日除く)

発行:2021年6月

東北芸術工科大学  
〒990-9530 山形県山形市上桜田3-4-5

[ 受験生 専用ダイヤル ]

TEL:☎0120-27-8160 FAX:☎0120-57-2154

受付時間:9:00~17:00(土日・祝日除く)

URL:<https://www.tuad.ac.jp/>

Email:nyushi@aga.tuad.ac.jp

※インターネット出願に関わる問合せは下記のダイヤルへご相談ください。

[ インターネット出願操作サポート窓口 ]

TEL:075-223-0310

受付期間:9月、11月、1月~3月(各試験の出願登録期間内のみの対応となります)

受付時間:9:00~17:00(土日・祝日除く)