

TOHOKU UNIVERSITY  
OF ART & DESIGN

2017年度 入学試験問題・参考解答集

東北芸術  
工科大学

## 目次

- 3 入学試験結果データ
- 17 入学試験問題・参考解答
  - 「共通小論文」「静物デッサン」
  - 「手のデッサン」「水彩画」「油彩画」
  - 「ショートストーリー創作」
  - 「平面構成」
- 55 入学試験問題「教科」 ※英語・国語・数学・日本史
- 87 入学試験問題「教科」 解答

# 入学試験結果データ

- 4 入試区分別結果
- 10 男女別・現役既卒別結果
- 11 都道府県別結果
- 12 志願者出身高校一覧
- 14 入学試験 実施内容一覧

# 2017年度入学試験結果データ

## ■アドミッション・オフィス入学試験

学科・コース	募集人員	志願者数	受験者数 (a)	合格者数 (b)	入学者数	受験倍率 (a)/(b)
芸術学部	94	178	177	158	156	1.1
文化財保存修復学科	8	24	23	20	20	1.2
歴史遺産学科	8	18	18	14	14	1.3
美術科	61	110	110	99	98	1.1
日本画コース	-	23	23	19	19	1.2
洋画コース	-	28	28	25	24	1.1
版画コース	-	8	8	8	8	1.0
彫刻コース	-	6	6	6	6	1.0
工芸コース	-	23	23	21	21	1.1
テキスタイルコース	-	11	11	9	9	1.2
総合美術コース	-	11	11	11	11	1.0
文芸学科	17	26	26	25	24	1.0
デザイン工学部	133	276	276	167	165	1.7
プロダクトデザイン学科	24	49	49	34	34	1.4
建築・環境デザイン学科	17	29	29	19	19	1.5
グラフィックデザイン学科	33	84	84	39	39	2.2
映像学科	25	60	60	35	34	1.7
企画構想学科	20	43	43	30	30	1.4
コミュニティデザイン学科	14	11	11	10	9	1.1
全学計	227	454	453	325	321	1.4

## ■自己推薦入学試験 (A / B)

(社会人・シニア特別選抜試験 (A 日程)・指定校推薦入学試験を含む)

学科・コース	募集人員	志願者数	受験者数 (a)	合格者数 (b)	入学者数	受験倍率 (a)/(b)
芸術学部	41	164	163	79	57	2.1
文化財保存修復学科	3	17	17	4	3	4.3
歴史遺産学科	4	32	32	14	13	2.3
美術科	29	97	96	52	37	1.8
日本画コース	-	20	20	14	8	1.4
洋画コース	-	21	21	15	14	1.4
版画コース	-	7	7	2	1	3.5
彫刻コース	-	6	6	0	0	-
工芸コース	-	21	20	11	7	1.8
テキスタイルコース	-	5	5	3	2	1.7
総合美術コース	-	17	17	7	5	2.4
文芸学科	5	18	18	9	4	2.0
デザイン工学部	56	424	419	111	78	3.8
プロダクトデザイン学科	11	72	71	16	9	4.4
建築・環境デザイン学科	9	60	60	25	21	2.4
グラフィックデザイン学科	11	91	89	24	15	3.7
映像学科	11	85	84	21	15	4.0
企画構想学科	8	80	80	14	12	5.7
コミュニティデザイン学科	6	36	35	11	6	3.2
全学計	97	588	582	190	135	3.1

### ■小論文特別選抜試験

学科・コース	募集人員	志願者数	受験者数 (a)	合格者数 (b)	入学者数	受験倍率 (a)/(b)
芸術学部	若干名	32	32	3	3	10.7
文化財保存修復学科		3	3	1	1	3.0
歴史遺産学科		5	5	1	1	5.0
美術科		20	20	0	0	-
版画コース		2	2	0	0	-
彫刻コース		3	3	0	0	-
工芸コース		3	3	0	0	-
テキスタイルコース		4	4	0	0	-
総合美術コース		8	8	0	0	-
文芸学科		4	4	1	1	4.0
デザイン工学部		54	54	4	4	13.5
プロダクトデザイン学科		9	9	0	0	-
建築・環境デザイン学科		12	12	1	1	12.0
映像学科		14	14	0	0	-
企画構想学科		11	11	0	0	-
コミュニティデザイン学科		8	8	3	3	2.7
全学計		86	86	7	7	12.3

※美術科日本画コース、美術科洋画コース、グラフィックデザイン学科は募集がありません。

### ■デッサン特別選抜試験

学科・コース	募集人員	志願者数	受験者数 (a)	合格者数 (b)	入学者数	受験倍率 (a)/(b)
芸術学部	若干名	48	47	6	4	7.8
文化財保存修復学科		0	0	0	0	-
歴史遺産学科		2	2	0	0	-
美術科		46	45	6	4	7.5
日本画コース		7	7	1	1	7.0
洋画コース		10	10	1	1	10.0
版画コース		2	2	1	1	2.0
彫刻コース		6	6	1	1	6.0
工芸コース		9	9	1	0	9.0
テキスタイルコース		3	3	0	0	-
総合美術コース		9	8	1	0	8.0
デザイン工学部		58	53	2	1	26.5
プロダクトデザイン学科		13	12	1	0	12.0
建築・環境デザイン学科		5	4	0	0	-
グラフィックデザイン学科		19	18	1	1	18.0
映像学科		9	9	0	0	-
企画構想学科		7	7	0	0	-
コミュニティデザイン学科		5	3	0	0	-
全学計		106	100	8	5	12.5

※文芸学科は募集がありません。

## ■面接型特別選抜試験

(全国高校生デザイン選手権大会特別選抜試験を含む)

学科・コース	募集人員	志願者数	受験者数 (a)	合格者数 (b)	入学者数	受験倍率 (a)/(b)
芸術学部	若干名	42	41	4	1	10.3
文化財保存修復学科		4	4	1	1	4.0
歴史遺産学科		6	6	0	0	-
美術科		31	30	3	0	10.0
日本画コース		4	4	0	0	-
洋画コース		8	8	1	0	8.0
版画コース		1	1	1	0	1.0
彫刻コース		4	4	0	0	-
工芸コース		5	5	1	0	5.0
テキスタイルコース		2	2	0	0	-
総合美術コース		7	6	0	0	-
文芸学科		1	1	0	0	-
デザイン工学部		74	73	6	6	12.2
プロダクトデザイン学科		10	10	0	0	-
建築・環境デザイン学科		10	10	0	0	-
グラフィックデザイン学科		17	17	1	1	17.0
映像学科		14	14	2	2	7.0
企画構想学科		14	14	2	2	7.0
コミュニティデザイン学科		9	8	1	1	8.0
全学計			116	114	10	7

## ■一般入学試験〔前期〕(社会人・シニア特別選抜試験(B日程)、外国人留学生特別選抜試験を含む)

学科・コース	募集人員※	志願者数	受験者数 (a)	合格者数 (b)	入学者数	受験倍率 (a)/(b)
芸術学部	51	251	249	40	17	6.2
文化財保存修復学科	5	36	36	1	0	36.0
歴史遺産学科	8	33	32	2	1	16.0
美術科	29	153	152	27	12	5.6
日本画コース	-	22	21	13	4	1.6
洋画コース	-	20	20	8	5	2.5
版画コース	-	15	15	0	0	-
彫刻コース	-	13	13	2	0	6.5
工芸コース	-	26	26	1	1	26.0
テキスタイルコース	-	19	19	1	1	19.0
総合美術コース	-	38	38	2	1	19.0
文芸学科	9	29	29	10	4	2.9
デザイン工学部	52	428	426	32	20	13.3
プロダクトデザイン学科	11	89	89	7	5	12.7
建築・環境デザイン学科	10	74	73	6	3	12.2
グラフィックデザイン学科	7	68	68	3	2	22.7
映像学科	10	70	70	3	3	23.3
企画構想学科	8	73	72	3	2	24.0
コミュニティデザイン学科	6	54	54	10	5	5.4
全学計	103	679	675	72	37	9.4

※募集人員は一般入学試験(前期)、大学入試センター利用入試(1科目利用)、及び大学入試センター利用入試(2科目利用前期)を合算した募集人員。

■一般入学試験〔専願型〕

学科・コース	募集人員	志願者数	受験者数 (a)	合格者数 (b)	入学者数	受験倍率 (a)/(b)
芸術学部	15	14	14	11	11	1.3
文化財保存修復学科	2	0	0	0	0	-
歴史遺産学科	2	0	0	0	0	-
美術科	9	13	13	10	10	1.3
日本画コース	-	2	2	1	1	2.0
洋画コース	-	6	6	4	4	1.5
版画コース	-	1	1	1	1	1.0
彫刻コース	-	1	1	1	1	1.0
工芸コース	-	2	2	2	2	1.0
テキスタイルコース	-	0	0	0	0	-
総合美術コース	-	1	1	1	1	1.0
文芸学科	2	1	1	1	1	1.0
デザイン工学部	12	18	18	7	7	2.6
プロダクトデザイン学科	2	1	1	0	0	-
建築・環境デザイン学科	2	5	5	2	2	2.5
グラフィックデザイン学科	2	4	4	2	2	2.0
映像学科	2	6	6	2	2	3.0
企画構想学科	2	1	1	0	0	-
コミュニティデザイン学科	2	1	1	1	1	1.0
全学計	27	32	32	18	18	1.8

■大学入試センター試験利用入学試験〔1科目利用〕

学科・コース	募集人員※	志願者数	受験者数 (a)	合格者数 (b)	入学者数	受験倍率 (a)/(b)
芸術学部	51	213	213	54	17	3.9
文化財保存修復学科	5	25	25	1	0	25.0
歴史遺産学科	8	19	19	6	3	3.2
美術科	29	157	157	39	10	4.0
日本画コース	-	33	33	20	5	1.7
洋画コース	-	23	23	9	2	2.6
版画コース	-	8	8	3	0	2.7
彫刻コース	-	14	14	3	3	4.7
工芸コース	-	29	29	0	0	-
テキスタイルコース	-	23	23	1	0	23.0
総合美術コース	-	27	27	3	0	9.0
文芸学科	9	12	12	8	4	1.5
デザイン工学部	52	259	259	24	6	10.8
プロダクトデザイン学科	11	55	55	6	2	9.2
建築・環境デザイン学科	10	42	42	6	2	7.0
グラフィックデザイン学科	7	47	47	6	0	7.8
映像学科	10	45	45	2	1	22.5
企画構想学科	8	41	41	3	1	13.7
コミュニティデザイン学科	6	29	29	1	0	29.0
全学計	103	472	472	78	23	6.1

※募集人員は一般入学試験（前期）、大学入試センター利用入試（1科目利用）、及び大学入試センター利用入試（2科目利用前期）を合算した募集人員。

■大学入試センター試験利用入学試験〔2科目利用前期〕

学科・コース	募集人員※	志願者数	受験者数 (a)	合格者数 (b)	入学者数	受験倍率 (a)/(b)
芸術学部	51	230	230	29	3	7.9
文化財保存修復学科	5	40	40	2	0	20.0
歴史遺産学科	8	46	46	8	1	5.8
美術科	29	100	100	15	2	6.7
版画コース	-	6	6	3	1	2.0
彫刻コース	-	8	8	5	0	1.6
工芸コース	-	33	33	1	0	33.0
テキスタイルコース	-	23	23	3	1	7.7
総合美術コース	-	30	30	3	0	10.0
文芸学科	9	44	44	4	0	11.0
デザイン工学部	52	455	455	20	3	22.8
プロダクトデザイン学科	11	88	88	2	0	44.0
建築・環境デザイン学科	10	76	76	3	0	25.3
グラフィックデザイン学科	7	78	78	1	0	78.0
映像学科	10	73	73	3	0	24.3
企画構想学科	8	81	81	4	1	20.3
コミュニティデザイン学科	6	59	59	7	2	8.4
全学計	103	685	685	49	6	14.0

※募集人員は一般入学試験（前期）、大学入試センター利用入試（1科目利用）、及び大学入試センター利用入試（2科目利用前期）を合算した募集人員。

※美術科日本画コース、美術科洋画コースは募集がありません。

■一般入学試験〔後期〕

学科・コース	募集人員※	志願者数	受験者数 (a)	合格者数 (b)	入学者数	受験倍率 (a)/(b)
芸術学部	15	77	64	14	12	4.6
文化財保存修復学科	2	8	4	0	0	-
歴史遺産学科	2	7	5	0	0	-
美術科	9	50	43	11	9	3.9
日本画コース	-	4	4	2	2	2.0
洋画コース	-	8	7	1	0	7.0
版画コース	-	6	5	1	1	5.0
彫刻コース	-	5	4	1	1	4.0
工芸コース	-	11	8	3	3	2.7
テキスタイルコース	-	6	6	0	0	-
総合美術コース	-	10	9	3	2	3.0
文芸学科	2	12	12	3	3	4.0
デザイン工学部	12	90	78	16	11	4.9
プロダクトデザイン学科	2	18	16	2	2	8.0
建築・環境デザイン学科	2	15	12	1	1	12.0
グラフィックデザイン学科	2	9	8	2	2	4.0
映像学科	2	20	17	4	3	4.3
企画構想学科	2	18	15	0	0	-
コミュニティデザイン学科	2	10	10	7	3	1.4
全学計	27	167	142	30	23	4.7

※募集人員は一般入学試験（後期）、及び大学入試センター利用入試（2科目利用後期）を合算した募集人員。



## ■大学入試センター試験利用入学試験〔2科目利用後期〕

学科・コース	募集人員※	志願者数	受験者数 (a)	合格者数 (b)	入学者数	受験倍率 (a)/(b)
芸術学部	15	61	61	15	7	4.1
文化財保存修復学科	2	7	7	2	1	3.5
歴史遺産学科	2	8	8	1	0	8.0
美術科	9	36	36	8	4	4.5
版画コース	-	5	5	0	0	-
彫刻コース	-	4	4	2	2	2.0
工芸コース	-	9	9	2	1	4.5
テキスタイルコース	-	7	7	0	0	-
総合美術コース	-	11	11	4	1	2.8
文芸学科	2	10	10	4	2	2.5
デザイン工学部	12	100	100	23	13	4.3
プロダクトデザイン学科	2	21	21	9	6	2.3
建築・環境デザイン学科	2	17	17	3	2	5.7
グラフィックデザイン学科	2	16	16	3	1	5.3
映像学科	2	16	16	2	0	8.0
企画構想学科	2	14	14	2	2	7.0
コミュニティデザイン学科	2	16	16	4	2	2.0
全学計	23	161	161	38	20	4.2

※募集人員は一般入学試験（後期）、及び大学入試センター利用入試（2科目利用後期）を合算した募集人員。

※美術科日本画コース、美術科洋画コースは募集がありません。

## ■全試験区分の総計

学科・コース	募集人員	志願者数	受験者数 (a)	合格者数 (b)	入学者数	受験倍率 (a)/(b)
芸術学部	216	1310	1291	413	288	3.1
文化財保存修復学科	20	164	159	32	26	5.0
歴史遺産学科	24	176	173	46	33	3.8
美術科	137	813	802	270	186	3.0
日本画コース	-	115	114	70	40	1.6
洋画コース	-	124	123	64	50	1.9
版画コース	-	61	60	20	13	3.0
彫刻コース	-	70	69	21	14	3.3
工芸コース	-	171	167	43	35	3.9
テキスタイルコース	-	103	103	17	13	6.1
総合美術コース	-	169	166	35	21	4.7
文芸学科	35	157	157	65	43	2.4
デザイン工学部	265	2,236	2,211	412	314	5.4
プロダクトデザイン学科	50	425	421	77	58	5.5
建築・環境デザイン学科	40	345	340	66	51	5.2
グラフィックデザイン学科	55	433	429	82	63	5.2
映像学科	50	412	408	74	60	5.5
企画構想学科	40	383	379	58	50	6.5
コミュニティデザイン学科	30	238	234	55	32	4.3
全学計	481	3,546	3,502	825	602	4.2

# 男女別・現役既卒別結果

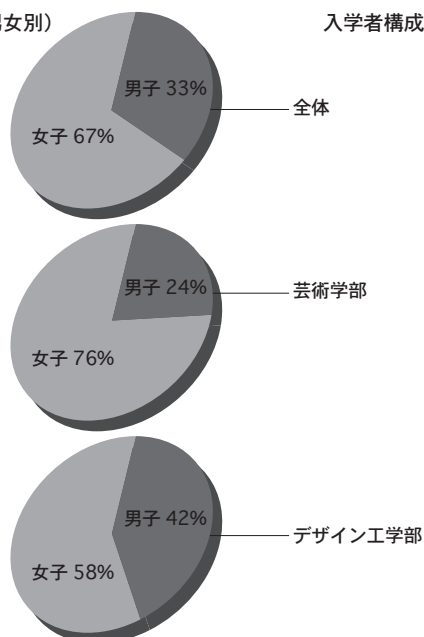
## ■男女別結果(全区分合計)

学科・コース	志願者			受験者			合格者			入学者		
	男	女	計	男	女	計	男	女	計	男	女	計
芸術学部	384	926	1,310	381	910	1,291	94	319	413	69	219	288
文化財保存修復学科	34	130	164	34	125	159	7	25	32	4	22	26
歴史遺産学科	72	104	176	71	102	173	22	24	46	17	16	33
美術科	211	602	813	209	593	802	44	226	270	31	155	186
文芸学科	67	90	157	67	90	157	21	44	65	17	26	43
デザイン工学部	1,015	1,221	2,236	1,001	1,210	2,211	160	252	412	131	183	314
プロダクトデザイン学科	224	201	425	221	200	421	44	33	77	37	21	58
建築・環境デザイン学科	201	144	345	198	142	340	25	41	66	22	29	51
グラフィックデザイン学科	132	301	433	130	299	429	16	66	82	12	51	63
映像学科	200	212	412	198	210	408	33	41	74	27	33	60
企画構想学科	163	220	383	159	220	379	21	37	58	17	33	50
コミュニティデザイン学科	95	143	238	95	139	234	21	34	55	16	16	32
計	1,399	2,147	3,546	1,382	2,120	3,502	254	571	825	200	402	602

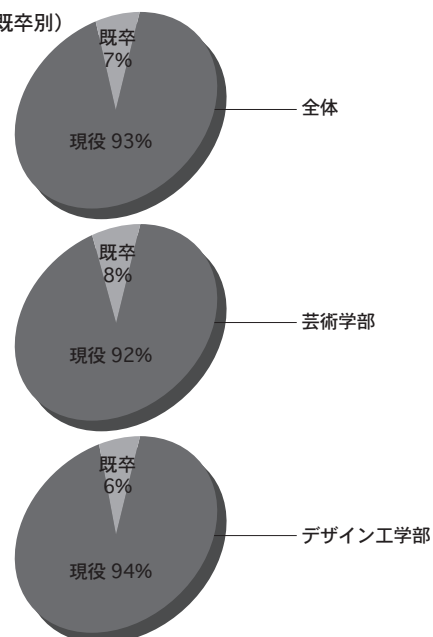
## ■現役既卒別結果(全区分合計)

学科・コース	志願者			受験者			合格者			入学者		
	現役	既卒	計	現役	既卒	計	現役	既卒	計	現役	既卒	計
芸術学部	1,131	179	1,310	1,114	177	1,291	367	46	413	266	22	288
文化財保存修復学科	137	27	164	133	26	159	26	6	32	22	4	26
歴史遺産学科	157	19	176	155	18	173	42	4	46	31	2	33
美術科	692	121	813	681	121	802	235	35	270	171	15	186
文芸学科	145	12	157	145	12	157	64	1	65	42	1	43
デザイン工学部	2,021	215	2,236	2,004	207	2,211	377	35	412	294	20	314
プロダクトデザイン学科	377	48	425	374	47	421	65	12	77	50	8	58
建築・環境デザイン学科	294	51	345	291	49	340	55	11	66	45	6	51
グラフィックデザイン学科	401	32	433	398	31	429	80	2	82	61	2	63
映像学科	381	31	412	378	30	408	68	6	74	57	3	60
企画構想学科	352	31	383	351	28	379	56	2	58	50	0	50
コミュニティデザイン学科	216	22	238	212	22	234	53	2	55	31	1	32
計	3,152	394	3,546	3,118	384	3,502	744	81	825	560	42	602

入学者構成比(男女別)



入学者構成比(現役・既卒別)



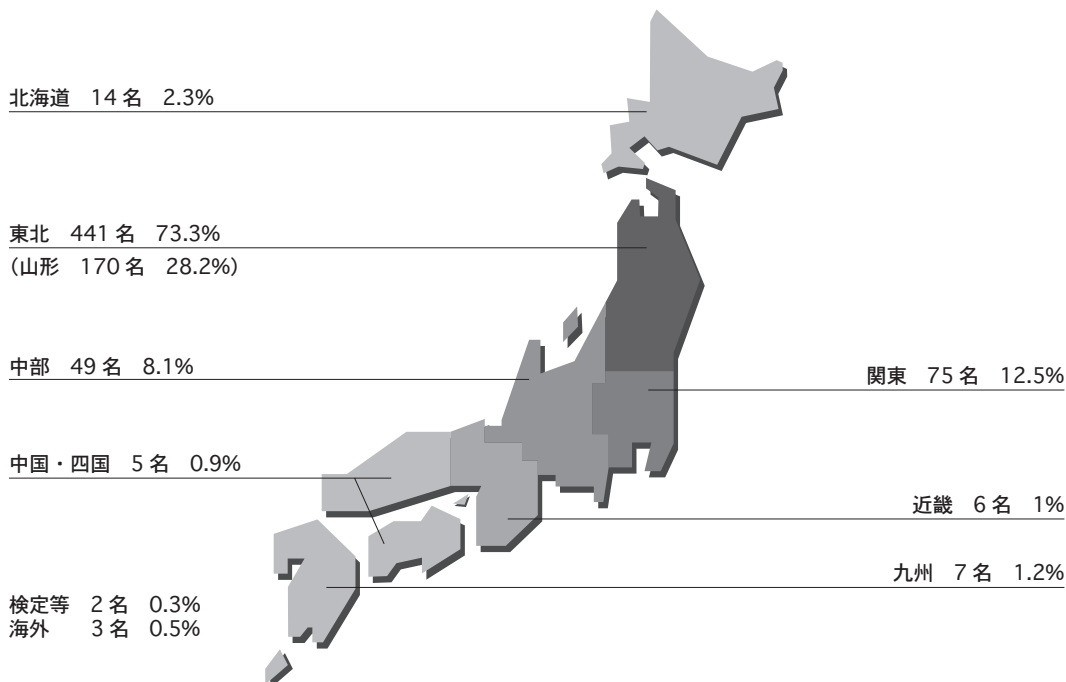
# 都道府県別結果

## ■男女別結果(全区分合計)

地方	都道府県名	志願者数	受験者数	合格者数	入学者数
北海道	北海道	61	57	19	14
東北	青森県	105	105	29	20
	岩手県	277	272	35	26
	宮城県	858	851	219	176
	秋田県	128	128	26	16
	山形県	924	913	215	170
	福島県	247	247	42	33
	東北計	2539	2516	566	441
関東	茨城県	70	68	20	18
	栃木県	38	38	14	11
	群馬県	45	41	10	5
	埼玉県	49	49	16	11
	千葉県	22	22	16	12
	東京都	86	86	27	16
	神奈川県	34	32	11	2
	関東計	344	336	114	75
	中部	新潟県	205	205	31
富山県		9	9	2	0
石川県		15	15	2	0
福井県		0	0	0	0
山梨県		0	0	0	0
長野県		114	110	17	12
岐阜県		7	7	5	4
静岡県		80	80	27	13
愛知県		6	6	1	0
三重県		2	2	2	2
中部計		438	434	87	49
近畿	滋賀県	5	5	1	0
	京都府	0	0	0	0

地方	都道府県名	志願者数	受験者数	合格者数	入学者数
近畿	大阪府	6	6	5	4
	兵庫県	29	24	3	2
	奈良県	0	0	0	0
	和歌山県	0	0	0	0
	近畿計	40	35	9	6
中国	鳥取県	6	6	2	1
	島根県	4	4	1	1
	岡山県	6	6	2	1
	広島県	5	5	3	0
	山口県	3	3	1	1
中国計	24	24	9	4	
四国	徳島県	6	6	2	1
	香川県	0	0	0	0
	愛媛県	0	0	0	0
	高知県	0	0	0	0
	四国計	6	6	2	1
九州	福岡県	8	8	2	2
	佐賀県	0	0	0	0
	長崎県	0	0	0	0
	熊本県	8	8	4	1
	大分県	0	0	0	0
	宮崎県	0	0	0	0
	鹿児島県	4	4	2	2
	沖縄県	15	15	3	2
	九州計	35	35	11	7
検定		49	49	4	2
海外		10	10	4	3
合計		3546	3502	825	602

入学者構成比(都道府県別)



# 志願者出身高校一覽 (2017年度入試)

## 北海道

札幌大谷、クラーク記念国際、札幌厚別、札幌東、札幌北陵、札幌手稲、札幌白石、檜山北、旭川東、おといねっぶ美術工芸、室蘭栄、旭川永嶺、札幌第一、藤女子、遺愛女子、函館大学付属有斗、双葉、帯広大谷、星槎国際

## 青森県

青森東、青森南、弘前中央、五所川原、八戸工業大学第二、八戸北、木造、大湊、黒石商業、青森西、青森中央、弘前、弘前南、八戸、八戸東、野辺地、田名部、弘前工業、弘前実業、弘前学院聖愛、八戸工業大学第一

## 岩手県

盛岡中央、花巻北、盛岡第二、一関第一、宮古、岩手、黒沢尻北、水沢、大船渡、不来方、盛岡第一、盛岡第四、盛岡北、金ヶ崎、盛岡誠桜、花巻東、盛岡農業、盛岡商業、花巻南、花巻農業、北上翔南、水沢工業、一関第二、高田、大槌、釜石、盛岡白百合学園、専修大学北上、協和学院水沢第一

## 宮城県

宮城野、東北、仙台白百合学園、仙台、仙台西、仙台東、宮城第一、聖和学園、仙台三桜、名取北、仙台育英学園、仙台南、角田、白石、塩釜、多賀城、古川黎明、泉館山、仙台青陵、常盤木学園、東北生活文化大学、聖ウルスラ学院英智、仙台二華、尚綱学院、気仙沼、泉、石巻好文館、石巻西、富谷、東北学院、宮城学院、古川、築館、名取、石巻工業、仙台南、仙台第三、佐沼、農業、工業、宮城広瀬、美田園、桜坂、明成、仙台第一、仙台第二、石巻、志津川、松島、小牛田農林、伊具、泉松陵、柴田、迫根、田尻さくら、仙台商業、東北学院榴ヶ岡、古川学園、秀光

## 秋田県

大曲、横手城南、大館鳳鳴、本荘、由利、横手清陵学院、湯沢翔北、明桜、秋田公立美術大学附属高等学院、秋田北、秋田南、能代、矢島、角館、雄物川、湯沢、秋田明德館、秋田中央、新屋、大館国際情報学院、能代松陽、

聖霊女子短期大学付属

## 山形県

山形西、日本大学山形、山形工業、山形北、山形中央、東桜学館、山形南、米沢東、上山明新館、山形城北、山形市立商業、南陽、鶴岡中央、新庄北、新庄南、寒河江、鶴岡南、霞城学園、米沢興譲館、鶴岡北、酒田西、酒田光陵、山形電波工業、山本学園、東海大学山形、羽黒、天童、寒河江工業、谷地、高島、山形学院、山形東、長井、米沢中央、鶴岡東、新庄神室産業、村山産業、九里学園、基督教独立学園、鶴岡工業高専、左沢、米沢商業、庄内農業、酒田東、山形明正、酒田南

## 福島県

福島西、磐城桜が丘、福島成蹊、光南、安積黎明、相馬、日本大学東北、会津、葵、福島東、福島東稜、石川（私立）、福島工業、安達、郡山東、須賀川、会津工業、喜多方、南会津、磐城、勿来工業、相馬東、小高工業、郡山、福島南、修明、福島（私立）、尚志、福島県磐城第一

## 茨城県

笠間、第一学院（高萩校）、取手松陽、多賀、下館第一、水戸桜ノ牧、鹿島学園、勝田工業、水戸女子、水戸啓明、翔洋学園

## 栃木県

鹿沼東、宇都宮南、小山工業高専、宇都宮女子、鹿沼、真岡女子、茂木、大田原女子、さくら清修、栃木翔南、鹿沼南、作新学院、宇都宮文星女子、宇都宮短期大学付属、宇都宮海星女子学院、國學院大学栃木

## 群馬県

前橋女子、伊勢崎清明、前橋工業、渋川女子、前橋西、高崎経済大学附属、四ツ葉学園、共愛学園、高崎商科大学附属、関東学園大学附属

## 埼玉県

伊奈学園総合、大宮光陵、越生、芸術総合、

春日部女子、熊谷西、春日部東、朝霞西、淑徳与野、本庄第一、山村学園、大妻嵐山、自由の森学園

## 千葉県

松戸（県立）、富里、若松、我孫子、佐原、茂原、大多喜、和洋国府台女子、二松学舎大学附属柏、八千代松陰、昭和学院秀英、木更津総合、あずさ第一

## 東京都

日本橋女子館、総合芸術、日本工業大学駒場、本郷、千早、大泉桜、新宿山吹、東洋英和女学院高等部、東海大学付属望星、昭和第一、日本大学豊山、トキワ学園、蒲田女子、東京都市大学等々力、東京都市大学付属、城北（私立）、錦城、明治学院東村山

## 神奈川県

霧が丘、七里浜浜、湘南、川崎総合科学、住吉、神奈川総合、横浜緑園総合、弥栄、青山学院横浜英和、橘学苑、桐蔭学園、湘南学園、日本大学藤沢、藤沢翔陵、聖園女学院、東海大学付属相模、神奈川大学附属、慶應義塾湘南藤沢高等部

## 新潟県

長岡大手、高田、新潟中央、新潟西、新発田、長岡工業、十日町、高田北城、敬和学園、新潟江南、新潟工業、新潟商業、巻、村上、新津、五泉、長岡商業、三条東、加茂、小千谷、糸魚川、万代、新津南、分水、新発田南、新発田商業、柏崎翔洋、燕、北越、中越、新発田中央、新潟第一、日本文理

## 富山県

桜井、富山東

## 石川県

金沢西、羽咋、北陸学院、星稜

## 長野県

長野吉田、篠ノ井、須坂、長野（県立）、小海、中野西、須坂東、長野西、上田染谷丘、野沢

南、諏訪清陵、塩尻志学館、豊科、飯山、長野（市立）、長野俊英、松本第一、創造学園、長野清泉女学院、エクセラシ

#### 岐阜県

岐阜総合学園、加納、各務原西

#### 静岡県

沼津西、御殿場南、清水南、常葉学園菊川、沼津城北、富士、袋井、富士市立、星陵、常葉学園橘、静岡学園、浜松学芸、誠恵

#### 愛知県

東邦

#### 三重県

四日市、皇學館

#### 滋賀県

守山

#### 大阪府

工芸、港南造形、大阪成蹊女子、関西福祉科学大学

#### 兵庫県

小野、葦合、近畿大学附属豊岡

#### 鳥取県

米子松蔭

#### 島根県

浜田

#### 岡山県

津山、勝山、岡山

#### 広島県

呉三津田、基町、西、近畿大学附属広島（東広島校）

#### 山口県

山口中央、松陰

#### 徳島県

城北

#### 福岡県

筑前、香住丘

#### 熊本県

第二、必由館、九州学院

#### 鹿児島県

屋久島おおぞら、鹿屋工業

#### 沖縄県

開邦、名護、具志川

#### 検定

高校卒業程度認定試験・大学入学資格検定

#### その他

外国の学校等

# 入学試験 実施内容一覧 (2016年度実施参考データ)

## 入学試験 実施内容一覧 (2016年度実施参考データ)

	AO入試	自己推薦入試 <sup>*2</sup>		デッサン 特別 選抜入試	小論文 特別 選抜入試	面接型 特別 選抜入試	デザイン 選手権特別 選抜入試	
		A [小論文/実技型]	B <sup>*3</sup> [教科科目型]					
出願期間	2016年8月19日(金)～9月1日(木)	2016年10月7日(金)～21日(金)		2016年11月11日(金)～25日(金)				
試験日	9月10日(土)または9月11日(日) <small>※学科・コースにより実施日が異なります。 ※試験日が重ならない場合に限り、同時出願が可能です。</small>	11月6日(日)		12月9日(金)				
合格発表	9月21日(水)	11月14日(月)		12月20日(火)				
入学手続締切(第一次) <small>※入学金納付期限</small>	10月5日(水)	11月28日(月)		2017年1月4日(水)				
入学手続締切(第二次) <small>※授業料等納付期限</small>	2017年2月17日(金)	2017年2月17日(金) <small>※申請により最長で3月22日まで延納が可能</small>		2月17日(金) <small>※申請により3月22日まで延納が可能</small>				
試験会場	山形	山形/東京/札幌		山形				
文芸学科	①創作体験(昔話をリライト(書き換え)する体験型演習) ②面接 面接時は「自己アピールファイル」 <sup>*1</sup> の持ち込み可。また、創作物がある場合は、小説、エッセイ、マンガなど(原稿、同人誌、部誌等)の持ち込み可。積極的なアピールを期待。	10日	17	5	—	「小論文」	「面接」	書類審査 +「面接」
文化財保存修復学科	①自分が興味を抱く文化財、美術作品や作家(日本、東洋、西洋のいずれでも可)についての自分の考えをまとめた1,200字程度の文章(様式不問)を、出願書類に同封して事前に提出 ②ミニ講義「地域文化財の保存と修復」の受講 ③面接 面接時は「自己アピールファイル」 <sup>*1</sup> や作品等の持ち込み可。積極的なアピールを期待。	10日	8	3	「静物 デッサン」 または 「手の デッサン」	「小論文」	「面接」	書類審査 +「面接」
歴史遺産学科	①ミニ講義「芸術大学で歴史や文化を学ぶ意義」の受講 ②面接(以下の③④⑤いずれかのテーマで資料を作成し、当日持参。内容を3分程度にまとめて面接当日に説明できるように準備) ③あなたが馴染み深い場所、歴史が感じられると思う場所について、実際に現場を歩き、そこで暮らしている人への取材などをとおして、その場所に根付く「人の想い」を資料(地図、写真、図・スケッチ等)で説明。④「自己アピールファイル」 <sup>*1</sup> ⑤⑥の両方に取り組みすることも可。積極的なアピールを期待。	11日	8	4	—	「小論文」	「面接」	書類審査 +「面接」
美術科 日本画コース	①「水彩画」制作 ②提出作品(水彩画2枚、鉛筆素描2枚。それぞれB2サイズ程度) ③面接 面接時は提出作品とは別に「自己アピールファイル」 <sup>*1</sup> や作品等の持ち込み可。	10日	—	—	—	「面接」	—	書類審査 +「面接」
美術科 洋画コース	①「油彩画」制作 ②提出作品(これまで制作した作品、もしくは作品の写真5点程度。素材や大きさは問わない) ③面接 面接時は提出作品とは別に「自己アピールファイル」 <sup>*1</sup> や作品等の持ち込み可。	11日	—	—	—	「面接」	—	書類審査 +「面接」
美術科 版画コース	①版画制作の体験 ②面接 面接時は「自己アピールファイル」 <sup>*1</sup> や作品等の持ち込み可。積極的なアピールを期待。	10日	—	—	—	「面接」	—	書類審査 +「面接」
美術科 彫刻コース	①彫刻制作の体験 ②面接 面接時は「自己アピールファイル」 <sup>*1</sup> や作品等の持ち込み可。積極的なアピールを期待。	11日	61	29	「静物 デッサン」 または 「手の デッサン」	—	—	書類審査 +「面接」
美術科 工芸コース	①ステンボードを使った立体造形の制作体験 ②面接 面接時は「自己アピールファイル」 <sup>*1</sup> や作品等の持ち込み可。積極的なアピールを期待。	10日	—	—	—	「面接」	—	書類審査 +「面接」
美術科 テキスタイルコース	①数枚のTシャツを使った立体造形の制作体験 ②面接 面接時は「自己アピールファイル」 <sup>*1</sup> や作品等の持ち込み可。積極的なアピールを期待。	11日	—	—	—	「面接」	—	書類審査 +「面接」
美術科 総合美術コース	①人と社会をアートでつなぐ活動を考える体験型演習 ②面接 面接時は「自己アピールファイル」 <sup>*1</sup> や作品等の持ち込み可。積極的なアピールを期待。	11日	—	—	—	「面接」	—	書類審査 +「面接」
プロダクト デザイン学科	①プロダクトデザイン体験(文房具・生活用品等のデザイン:身のまわりのモノを取り上げ、優れた点や改善すべき点をグループで話し合い、観察する眼と意見を伝える力を身に付ける) ②面接 面接時は「自己アピールファイル」 <sup>*1</sup> 等の持ち込み可。積極的なアピールを期待。	11日	24	11	—	「面接」	—	書類審査 +「面接」
建築・環境 デザイン学科	①建築や環境に関するミニ講義 ②面接 面接時は「自己アピールファイル」 <sup>*1</sup> 等の持ち込み可。また、興味のある建築・風景などの写真を持参し、将来やってみたいことをアピールすることも可。	11日	17	9	—	「面接」	—	書類審査 +「面接」
グラフィック デザイン学科	①面接 試験当日、自己アピールのための【自己紹介ファイル】 <sup>*2</sup> を提出。 <small>*自己紹介ファイル:これまでの部活動(美術部以外の文化部や運動部でも構わない)や社会活動などの取り組みをまとめ、他人に自分の特徴を理解してもらうためのもの。ファイルは完全自作とし、クリアファイル(A4～A3サイズ程度)を利用するなど、素材や発想は自由。美術、デザイン分野の作品に限らず、自由な発想による自己アピールと、他人に見せるための基本的な工夫を求める。</small>	10・11日	33	11	「静物 デッサン」 または 「手の デッサン」	「面接」	—	書類審査 +「面接」
映像学科	①創作体験(与えられた写真の中から1枚を選び、その写真からストーリーを発想して800字以内で文章を書く。また、提示されたテーマについてグループで話し合う) ②面接 面接時は「自己アピールファイル」 <sup>*1</sup> や作品等の持ち込み可。 映像作品の場合は、DVDに保存して(DVDプレーヤーで視聴できるように)、出願書類に同梱し事前送付すること。また、DVDのラベルには【氏名・出身校名】を明記すること。積極的なアピールを期待。	11日	25	11	「静物 デッサン」 または 「手の デッサン」	「面接」	—	書類審査 +「面接」
企画構想学科	①企画に関するミニ講義 ②企画提案体験(テーマに基づき、グループに分かれて簡単な企画提案を行う) ③面接 面接時は「自己アピールファイル」 <sup>*1</sup> 等の持ち込み可。積極的なアピールを期待。	10日	20	8	「小論文」	「面接」	—	書類審査 +「面接」
コミュニティ デザイン学科	①コミュニティデザインに関するミニ講義 ②体験型演習「地域課題を解決し、活性化するアイデア会議」(コミュニティデザインをより理解してもらうために、その手法を用いたグループワークショップを行う。発案したアイデアをグループ毎に発表する) 面接時は「自己アピールファイル」 <sup>*1</sup> 等の持ち込み可。積極的なアピールを期待。	10日	14	6	「小論文」	「面接」	—	書類審査 +「面接」

\*1「自己アピールファイル」とは、面接時の自己アピールのために、これまでの生い立ちや、高校時代の部活、生徒会、社会的活動、あなたの趣味や興味を持って取り組んできた活動、作品(ジャンルや様式不問)などについてまとめたファイルのことです(A4サイズ程度)。なお、試験当日に受験生自身が持ち運びできるサイズ・素材であれば、実物の作品などを持参することも可能です。

\*2 ⑩宮城県外在住者で他学科に出不願しない受験生 ⑪宮城県内在住者で他学科に出不願しない受験生 + 宮城県外在住者で他学科にも出願する受験生

一般入試 [前期]	センター利用入試 [1科目利用]	センター利用入試 [2科目利用 前期]	一般入試 [専願型]	一般入試 [後期]	センター利用入試 [2科目利用 後期]
2017年1月6日 (金) ～ 1月19日 (木)	2017年1月6日 (金) ～ 1月19日 (木)	2017年1月6日 (金) ～ 1月23日 (月)	2017年1月6日 (金) ～ 1月19日 (木)	2017年2月17日 (金) ～ 3月6日 (月)	2017年2月17日 (金) ～ 3月6日 (月)
1月31日 (火)	1月31日 (火)	個別試験なし	1月31日 (火)	3月12日 (日)	個別試験なし
2月9日 (木)	2月9日 (木)	2月9日 (木)	2月9日 (木)	3月17日 (金)	3月17日 (金)
2月23日 (木)	2月23日 (木)	2月23日 (木)	2月23日 (木)	3月23日 (木)	3月23日 (木)
3月3日 (金) ※申請により3月22日まで延納が可能	3月3日 (金) ※申請により3月22日まで延納が可能	3月3日 (金) ※申請により3月22日まで延納が可能	3月3日 (金) ※申請により3月22日まで延納が可能		
山形/東京/札幌/仙台	山形/東京/札幌/仙台	—	山形	山形/東京	—
①・②のいずれか ①教科科目 (国・数・英・日) より1科目 + 次から1科目: 「共通小論文」「ショートストーリー創作」 ②教科科目 (国・数・英・日) より2科目	センター試験の成績上位1科目 + 次から1科目: 「共通小論文」 「ショートストーリー創作」	—	書類審査 + 面接 + 次から1科目: 「共通小論文」 「ショートストーリー創作」	次から1科目: 「共通小論文」 「ショートストーリー創作」	—
①・②のいずれか ①教科科目 (国・数・英・日) より1科目 + 次から1科目: 「静物デッサン」「手のデッサン」 「水彩画」「油彩画」 「共通小論文」「ショートストーリー創作」 ②教科科目 (国・数・英・日) より2科目	センター試験の成績上位1科目 + 次から1科目: 「静物デッサン」 「手のデッサン」 「水彩画」「油彩画」 「共通小論文」 「ショートストーリー創作」	センター試験の 成績上位2科目	書類審査 + 面接 + 次から1科目: 「静物デッサン」 「手のデッサン」 「水彩画」「油彩画」 「共通小論文」 「ショートストーリー創作」	次から1科目: 「静物デッサン」 「手のデッサン」 「水彩画」「油彩画」 「共通小論文」 「ショートストーリー創作」	センター試験の 成績上位2科目
①・②のいずれか ①教科科目 (国・数・英・日) より1科目 + 次から1科目: 「静物デッサン」「手のデッサン」 「共通小論文」「ショートストーリー創作」 ②教科科目 (国・数・英・日) より2科目	センター試験の成績上位1科目 + 次から1科目: 「静物デッサン」 「手のデッサン」 「共通小論文」 「ショートストーリー創作」	—	書類審査 + 面接 + 次から1科目: 「静物デッサン」 「手のデッサン」 「共通小論文」 「ショートストーリー創作」	次から1科目: 「静物デッサン」 「手のデッサン」 「共通小論文」 「ショートストーリー創作」	—
教科科目 (国・数・英・日) より1科目 + 「水彩画」	センター試験の成績上位1科目 + 「水彩画」	—	書類審査 + 面接 + 「水彩画」	「水彩画」	—
教科科目 (国・数・英・日) より1科目 + 「油彩画」	センター試験の成績上位1科目 + 「油彩画」	—	書類審査 + 面接 + 「油彩画」	「油彩画」	—
①・②のいずれか ①教科科目 (国・数・英・日) より1科目 + 次から1科目: 「静物デッサン」「手のデッサン」 「共通小論文」「ショートストーリー創作」 「水彩画」「油彩画」 「平面構成」 ②教科科目 (国・数・英・日) より2科目	センター試験の成績上位1科目 + 次から1科目: 「静物デッサン」 「手のデッサン」 「共通小論文」 「ショートストーリー創作」 「水彩画」「油彩画」 「平面構成」	—	書類審査 + 面接 + 次から1科目: 「静物デッサン」 「手のデッサン」 「共通小論文」 「ショートストーリー創作」 「水彩画」「油彩画」 「平面構成」	次から1科目: 「静物デッサン」 「手のデッサン」 「共通小論文」 「ショートストーリー創作」 「水彩画」「油彩画」 「平面構成」	—
①・②のいずれか ①教科科目 (国・数・英・日) より1科目 + 次から1科目: 「静物デッサン」「手のデッサン」 「共通小論文」「ショートストーリー創作」 「水彩画」「油彩画」 「平面構成」 ②教科科目 (国・数・英・日) より2科目	センター試験の成績上位1科目 + 次から1科目: 「静物デッサン」 「手のデッサン」 「共通小論文」 「ショートストーリー創作」 「水彩画」「油彩画」 「平面構成」	センター試験の 成績上位2科目	書類審査 + 面接 + 次から1科目: 「静物デッサン」 「手のデッサン」 「共通小論文」 「ショートストーリー創作」 「水彩画」「油彩画」 「平面構成」	次から1科目: 「静物デッサン」 「手のデッサン」 「共通小論文」 「ショートストーリー創作」 「水彩画」「油彩画」 「平面構成」	センター試験の 成績上位2科目
①・②のいずれか ①教科科目 (国・数・英・日) より1科目 + 次から1科目: 「手のデッサン」「平面構成」 ②教科科目 (国・数・英・日) より2科目	センター試験の成績上位1科目 + 次から1科目: 「手のデッサン」 「平面構成」	—	書類審査 + 面接 + 次から1科目: 「手のデッサン」 「平面構成」	次から1科目: 「手のデッサン」 「平面構成」	—
①・②のいずれか ①教科科目 (国・数・英・日) より1科目 + 次から1科目: 「静物デッサン」「手のデッサン」 「共通小論文」「ショートストーリー創作」 「平面構成」 ②教科科目 (国・数・英・日) より2科目	センター試験の成績上位1科目 + 次から1科目: 「静物デッサン」 「手のデッサン」 「共通小論文」 「ショートストーリー創作」 「平面構成」	—	書類審査 + 面接 + 次から1科目: 「静物デッサン」 「手のデッサン」 「共通小論文」 「ショートストーリー創作」 「平面構成」	次から1科目: 「静物デッサン」 「手のデッサン」 「共通小論文」 「ショートストーリー創作」 「平面構成」	—
①・②のいずれか ①教科科目 (国・数・英・日) より1科目 + 次から1科目: 「静物デッサン」「手のデッサン」 「共通小論文」「ショートストーリー創作」 「水彩画」「油彩画」 「平面構成」 ②教科科目 (国・数・英・日) より2科目	センター試験の成績上位1科目 + 次から1科目: 「静物デッサン」 「手のデッサン」 「共通小論文」 「ショートストーリー創作」 「水彩画」「油彩画」 「平面構成」	—	書類審査 + 面接 + 次から1科目: 「静物デッサン」 「手のデッサン」 「共通小論文」 「ショートストーリー創作」 「水彩画」「油彩画」 「平面構成」	次から1科目: 「静物デッサン」 「手のデッサン」 「共通小論文」 「ショートストーリー創作」 「水彩画」「油彩画」 「平面構成」	—

\*3 自己推薦入試における「書類審査」とは、「高等学校調査書」及び「出願書類」による総合評価です。

\*4 募集人員は、一般入試 (前期)、大学入試センター試験利用入試 (1科目利用) 及び (2科目利用前期) を合算したものです。

\*5 募集人員は、一般入試 (後期)、及び大学入試センター試験利用入試 (2科目利用後期) を合算したものです。





# 入学試験問題・参考解答

「共通小論文」「静物デッサン」  
「手のデッサン」「水彩画」「油彩画」  
「ショートストーリー創作」  
「平面構成」

- 18 共通小論文
- 27 静物デッサン
- 32 手のデッサン
- 38 水彩画
- 42 油彩画
- 46 ショートストーリー創作
- 51 平面構成

※参考解答の掲載は、受験生が入学試験の準備をするために参考になる作品を掲載しています。必ずしも高得点の作品ではありませんし、また、掲載順はその科目での順位とは限りません。

※各学科・コースの受験に必要な試験科目は、次年度に変更となる可能性もあります。受験の際は、受験する年度の募集要項で必ず試験科目を確認してください。

# 共通小論文

2017年度のテーマ（全入試共通）

「自然と人間」

試験時間 90分

出題内容 指定の出題テーマに沿って提示された文章（著作物・新聞記事・コラム等）を読み、その内容にふれつつ自分の考えを600～800字で述べる。

評価のポイント 読解力、論理的思考力及び文章の表現力  
大学で用意するもの

解答用紙（A3 1枚・原稿用紙縦書き）  
下書き用紙（A3 2枚）

受験者が用意するもの

鉛筆またはシャープペンシル／消しゴム／  
鉛筆削り

教員からのアドバイス

小論文の試験と聞いて、個性的な文章を仕上げなければならない、と身構えてしまっていないですか？ みんなより立派なことを書かなければ、と気負ってはいませんか？

私たちが小論文を通して知りたいのは、みなさんが物事どのように考え、それをどのように説明するのか、という過程です。出題文とまっすぐ向き合った跡の見える丁寧な解答を、私たちは見たいのです。背伸びをしようとせず、自分の素直な考えを自分の言葉で書いてください。

ところで、小論文のような課題を与えられた時、すぐに取っかかりかかってみたものの1行か2行で筆が止まってしまった、という経験をもつ人は多いと思います。何の準備もなしにいきなり書き始めるのは無謀です。自分はなにを書きたいのか、どのように話を進めるのか、よく考えてから書き始めてください。

東北芸術工科大学の小論文試験では、問題用紙、解答用紙のほかに下書き用紙も配布されます。この下書き用紙を上手に活用してほしい、と思います。

小論文試験には時間制限がありますから、出題文を読み終わったら一刻も早く解答作成に取りかかりたい、という気持ちはわかります。しかし、出題文を読んだ後にいったん立ち止まり、重要なことを下書き用紙にまとめておきましょう。一度立ち止まってしつかりと考え、内容を整理してから書き始めた方が、たびたび立ち止まって考えながら書くよりも時間的にもずっと無駄が少なく済みます。

書き始める前に整理することは、大まかにいえば次の3つです。1つめは、出題文から読み取れる筆者の主張です。公

開されているテーマとの関連で考えてください。2つめは、テーマおよび出題文の筆者の主張に対する自分の考えです。3つめは、自分の考えを裏付ける具体的な例です。

小論文で一番重要なことは、自分の考えを、他の人がわかるように丁寧に説明するということです。そのためには、自分の考え（論旨）を明確にする必要があります。そして、論文ですから論理的に展開してください。なんとなくそう思う、では、説得力がありません。事実の裏付けもあつた方がよいでしょう。ニュースで見たことや本で読んだことなども事実の裏付けに使えますが、実際に自分が日常生活で経験したこと、学校生活で学んだこと、家族や友人と話したことの方が、説得力は増すでしょう。普段の生活の中で自分の価値判断の源となっているエピソードを見つけてください。そして、それを小論文に活かしてください。

若い皆さんの感性は、そのままで十分個性的です。無理に飾り立てることなく、堂々と自分の意見を述べてください。本番で十分力が発揮できるよう、過去問をきちんと解いて対策を立てることも忘れないようにしてください。公開されたテーマでいくつか小論文を書いてみることも必要でしょう。そして、大切なのは、書き終わったあとに読み直し、意味の通りにくいところや論旨の不明確なところ、エピソードの活用が不十分なところを直すことです。何度も書き直して、よりよい形にしていくこと（推敲）が文章上達の秘訣です。継続された努力は必ず、実を結びます。

皆さんの健闘を祈っています。

共通小論文 自己推薦入学試験 A  
社会人・シニア特別選抜試験 (A 日程)  
帰国生特別選抜試験

問題 以下の文章は、朝日新聞「天声人語」(2016年9月22日掲載)です。

この文章を読み、「自然と人間」をテーマに自分の考えを、600字〜800字でタイトルをつけて自由に論じなさい。

俳優であり俳人でもあった渥美清さんに次の句がある。(赤とんぼじつとしたまま明日どうする)。詠んだのは63歳の秋。じつと動かないトンボに四角い顔を寄せ、何ことかつぶやく名優の姿が目浮かぶ。先日、取材で訪ねた長崎県佐世保市で赤トンボをじつと観察した。県版レッドリストで絶滅危惧種に指定されたミヤマアカネ。「深山茜」と漢字で書いても美しい。隣の佐賀県も含め生息数が減り、佐世保市では環境団体「ふるさと自然の会」が20年前から保存に努めてきた。「休耕田が増え、苗にまく農業が変わったのが急減の原因だと見えています」と川内野善治会長(68)。公務員として市役所で働くかたわら、地元の希少な動植物を調べてきた。繁殖に欠かせないのは水の流れ。急流にはすめない。田でも水が漏れず農業のよく効くところは向かない。最適なのは水がちよろちよろと流れ出る柵田とわかり、川内野さんは農家から柵田を借りた。食べるためではない。トンボを育てるためである。会員の手を借りて田植え、ヒエ抜き、稲刈り、掛け干し、脱穀、精米。それでも、羽に白い印をつけて数えると、4年前に1622匹いたのが、今年は734匹とまり。「私たちが柵田をやめたら県内ではもう絶滅が近い。責任は重大です」。間近で見るとミヤマアカネはなかなか精悍である。お尻を太陽に向けてまっすぐ突き上げる姿など五輪の体操選手のような。実りの9月、柵田を歩きながらトンボと田んぼの行く末を案じた。

参考解答

参考例1

「自然を見つめる」

課題文によると、ミヤマアカネという名前のトンボが長崎県の県版レッドリストで絶滅危惧種に指定されている。同県の佐世保市の環境団体がこのトンボの保存に努めている。

科学技術などが進歩することで、日本では戦後の経済成長期から急速に工業化が進んできた。技術の進化に夢中になることも良いが、一度立ち止まって自然に目を向けてみるべきだと考える。

自然について、人間が工業化や産業化を進める傍らで、人の都合に合わせて管理・保存すれば良いのだという意見もあるだろう。その理由としては、人間は山を切り拓いたり木を切つて燃料にしたりしている。さらに、加工することで道具や建築物として使っている。加えて、生き物の保護も施設があれば可能であるということが推測できる。

しかし、環境破壊の主な要因は人間の営みである。自然を守ると言っても、人は無意識のうちに自然をコントロールできると考えている。だが、燃料や道具などの自然からの恩恵が無ければ人間のこれほどの進歩は無かつたらう。まして、植物が生産する酸素が存在しなければ生きることすらできない。このように、人は自然の単なる一部分に過ぎないのである。

技術の進歩が目まぐるしい今日の日本では、一度立ち止まり身近な自然に目を向けることが大切である。現代日本では、地球温暖化の影響もあり、自然を守る取り組みが経済成長期の頃と比べて増えてきている。今後は、一度に行うことができる森林伐採の上限を国際法などで定めるなどの対策が必要である。また、人間が自然からどのような恩恵を受けているのかを教えるような教育を義務化するべきだ。環境問題が話題になっている今こそ、自然を見つめていきたい。

参考例2

「踏み出せ」

ミヤマアカネは、長崎県の県版レッドリストで絶滅危惧種に指定されている。佐世保市では二十年前から保存に努めているが、トンボの生息数は激減する一方だ。原因は、トンボが住む場所、繁殖する場所が減ったこと。トンボだけではなく、これは多くの生き物に共通する問題である。

人間は、自分達が住みやすい環境になるよう、自らが生み出した科学技術を駆使して自然に手を加えてきた。結果、自然をすみかとする生き物は減少している。既に絶滅してしまっただけのものも少なくない。

誰かが言った、*「人間を住まわせちまっただけに」*と。自然にとって人間とは、自身のからだを汚染する単なる病原菌に過ぎない。いずれ私たちは排除される時が来るだろう。ちょうど私たちが悪性のウイルスを体から追い出すように。そして、それはもう始まっているかもしれない。近年、世界各地で大地震や異常気象とって自然災害が猛威を振る。犠牲者は後を絶たない。これらがその例だと思うのだが、これは私の考えすぎだろうか。

もう、何をしても遅すぎるかもしれない。柵田を借りてトンボの住みやすい環境づくりをしても、四年前と比べると半数以下であつたことがそれを示している。しかし、自然に手を加えて人間が住みやすい環境づくりができるほどの科学技術を私たちは持っている。人間のためだけではなく、自然のためにその技術を使えば、わずかな可能性かもしれないが、自然と人間は共存への道のりを歩むことができるのではないだろうか。

人間が自然と共存するための一歩を踏み出すのが先か、自然が人間を排除するのが先か。未来は、私たちにたくされた。

問題 以下の文章は、阿部謹也の「近代化と世間」(私が見たヨーロッパと日本) (朝日新聞社/2006年)からの抜粋です。

この文章を読み、「自然と人間」をテーマに自分の考えを、600字〜800字でタイトルをつけて自由に論じなさい。

日本の歴史には自然との深い関係が貫かれています。私たちはそのことを良く知っているのに欧米の史学方法論によってわが国の歴史を語るとき、自然が排除されてしまうことがしばしば見られます。

『日本霊異記』には人間と動物との深い関係を語った話が数多く採録されています。その中には牡蠣が助けられた恩返しに助けた人を救うという話があります。このような話は数多くあるのですが、それを贈与・互酬の関係で説明することは出来ません。実際牡蠣は人間に一方的に食べられてしまうだけで、恩返しなど出来るはずもないのですが、人間はそれをうしろめたく思い、恩返しの話を作り上げたのです。

日本人は数多くの魚を食し、道具も使用していますが、それらに対する供養が必ず営まれます。針供養から、魚供養、包丁供養、眼鏡供養、時計供養まであります。これらの供養は人間が道具を使用したことに感謝し、道具があつた世で浮かばれるようにとの配慮からなされるもので、動物や道具をも人間と同格とみなしているのです。このような考え方は欧米には見られません。

日本の歴史の中での自然との関係についてもうひとつの例を挙げておきましょう。鎌倉幕府法によれば、互いに争っている当事者の間で決着がつかない場合にはそれぞれに偽りの申し立てをしないことを宣誓した起請文を書かせて、一四日間神社に籠もらせ、その期間中に次の「失」のいずれかが一方に起こつた場合、当人の起請が偽りとされたのです。

その失とは文暦二年(一二三五)の式目追加における起請文失条の編目を見ると、鼻血を出すこと、起請文を書いた後で病にかかると、鳥などにおしつこをかけられること、鼠に衣裳をかじられること、身体から下血すること、ただし痔が悪の場合などは除くとあります。ほかに、近親に死者が出る、父子に罪人が出る、飲食の際に咽ぶこと、乗用の馬が倒れること、の九項目があげられています。

(中略)

これをどう見るべきでしょうか。今の人なら笑ってしまう

## 参考解答

### 参考例1

#### 「今後の自然環境への意識」

課題文では、かつて動物や道具をも人間と同格とみなし、人間の行為と自然の関係を重視するなど自然との深い関係があったが、欧米の史学方法論によつてそれらを語るときに自然が排除されてしまうことがしばしば見られ、それは日本人が独自に合理的な思考をするようになったからではなく、欧米の法制を受け入れたからだということが述べられている。確かに現在の日本人は自然を同格とみなす考え方は失われ、むしろ支配する考え方を持っている。

日本は発展のために多くの森林を切り開き、食料や毛皮のためにかつては人間と同格とみなし供養を営んできた動物を大量に殺し、絶滅に追いやつている。そして何より、エネルギーを作ることや製品を作ることなどのために有害物質を大量に放出し、大気や土壌、水を汚染し多くの動植物や環境だけでなく人間にも悪影響を与えている。自然を科学研究の対象としてみる西洋的な考え方をそのまま受け入れず、日本独自の自然との関係を重視したまま発展していればこのような汚染された環境に苦しむこともなかったのではないだろうか。

現在、日本も含め世界各国では地球温暖化対策として温室効果ガスの削減に取り組んでいる。しかし、地球温暖化対策は結果が目に見え辛く、大きな行動に移せないのが現状だ。そこで自然との関係を一度見直し昔のように自然を重視し「地球温暖化対策」ではなく、「自然環境の回復」という考えを持ち活動することが大切になるのではないだろうか。植物は成長し、汚染された川がきれいになり魚が住むことは視覚として結果が目に見え、そしてひとびとの意識の変化にも繋がる。今後は自然環境への意識が必要だ。

と思いますが、これは決して過ぎ去つた過去の出来事ではないのです。今でも近親に死者が出た場合、年賀の挨拶を遠慮する人はいくらでもいますし、私の父が危篤だという電報が来て、私たちが当時住んでいた鎌倉から東京へ行くこうとしていたとき、たまたま私が鼻血を出したのを見て親戚の人が「私の父はもう助からない」といったので、私は自分の責任だと思つたことがありました。

いずれにしてもこのことは当時の人々が人間の行為と自然との関係を重視していたことを示していると思われまふ。人間の行為が正しいか否かは自然の中で安定した位置を持っているかどうかによつて判断されたのです。自然と行き違ひを起すような人間に正しい人はいないという想定があつたように思われまふ。そしてこの時代以降今日まで日本人はこうした慣習を保持してきたのです。

この例は神明裁判の一種と考えられまふ。ヨーロッパでも神判は中世にありましたが、一二一五年のラテラノ公会議を境にして全面的に消滅の方向に向かつています。一方、日本では一九世紀まで入れ札という形で残存してました。

もちろん現在はこのような裁判はありません。それは明治維新の後、日本が欧米の法制を受け入れたためであつて、日本人が独自に合理的な思考をするようになったからではないことに留意しなければならぬのです。

共通小論文 一般入學試験(前期)  
一般入學試験(専門型)  
大学入試センター試験利用入學試験(二科目利用)  
社会人・シニア特別選抜試験(B日程)  
外国人留學生特別選抜試験

問題 以下の文章は、西内啓の「統計学が最強の学問である」(データ社会を生き抜くための武器と教養)(ダイヤモンド社/2013年)からの抜粋です。

この文章を読み、「自然と人間」をテーマに自分の考えを、600字〜800字でタイトルをつけて自由に論じなさい。

こうした大量の人命がかかった間違いの許されない選択において最善の答えを出すために、人類は19世紀のロンドンで、史上はじめて統計学の力を使って万単位の人命を奪う原因に戦いを挑んだ。

原因不明の疫病を防止するための学問を「疫学」と呼ぶが、世界で最初の疫学研究は19世紀のロンドンで、コレラという疫病に対して行なわれた。この疫学の中でも統計学は大きな役割を果たす。

この当時コレラはイギリス全土で四度の流行を起こし、合計十数万もの死亡者を出したと言われている。現代ほど科学技術が進歩してはいないにせよ、当時のロンドンには高い教育を受けた科学者も医者も、優秀な役人も十分にいた。彼らの多くは聡明で論理的でもあつただろうが、残念なことにコレラの流行に対しては無力だった。というか、むしろ場合によっては有害ですらあつた。

たとえば、ある医者が提案したのは、彼の調査した特別な消臭剤によつてコレラが減らせるといったものだった。

当時のロンドンは産業革命の真っ最中で、農業で食べていけなくなった人々が都会へ押し寄せ、工場で労働者として働くようになりはじめた時期であつた。急激な人口の増加に都市の発展が追い付かず、狭く不潔な地域に粗末な家がひしめき、その家の中に貧しい人が押し込められ、下水も整備されないためにゴミや排泄物が庭や地下室、道端といったそこらじゅうに貯めこまれていた。当然その悪臭たるや悲惨なものだつただろうが、そうした「臭い地域」に住む臭い労働者たちの多くがコレラで死亡していたため、悪臭を取り除きさえすればコレラもなくなるのではないかと考えたのだ。

さらには、もつと果敢にこの汚物を取り除こうとした役人もいた。彼は街中の汚物を片っ端から清掃し、下水を整備し汚物を川へ流せるようにする、という政策を取つた。この役人が活躍したのは主にコレラの一丁目と二丁目の大流行時の期間だが、彼らの努力にかかわらず、二度目の大流行時(死亡者約7万人)は、むしろ最初の大流行時(死亡者約2万人)よりも大量の死亡者を出している。

要するに、知性も見識も十分にある彼らが、知恵を絞つて出したアイデアも、時間と努力をつぎ込んだ事業も、ムダか、もしくはむしろ有害だったのだ。

「疫学の父」ジョン・スノウの活躍

では彼らはいつたにどうすべきだったのだろうか。「疫学の父」と呼ばれるジョン・スノウという外科医がやったことはごくシンプルだ。

- ・コレラで亡くなった人の家を訪れ、話を聞いたり付近の環境をよく観察する。
- ・同じような状況下でコレラにかかった人とかかつていない人の違いを比べる。
- ・仮説が得られたら大規模にデータを集め、コレラの発症/非発症と関連していると考えられる「違い」について、どの程度確からしいか検証する。

彼は調査した結果を詳細なレポートとして冊子の形にまとめあげているが、その中で最も端的にコレラの予防方法を示しているのは図表3だ。(※図表3は次頁の文末に掲載)

当時のロンドンでは複数の水道会社が営業しており、同じ地域の隣合う家でも異なる水道会社を使っているということがしばしばあつた。図表に示すスノウが行なつた分析は、同じように貧しく不潔な地域における、利用している水道会社別での家屋数とコレラによる死亡者の集計である。

調査期間中、水道会社Aを利用している家に住む者が1263名死亡しているのに対し、水道会社Bを利用している家からは98名しか死亡していない。もちろんこの死亡者数を単純に比べたのではフェアではないから、「家屋の数」で調整してやらなければならないだろう。家屋の数が多ければそれだけコレラ感染者が含まれる確立だつて大きくなるからだ。

だからスノウは家屋1万軒あたりという条件を揃えたくて両者のコレラ死亡者数を比較した。だがそれでもやはり水道会社Aを利用している家では8.5倍も死亡者が多い。

わざわざ使っている水道会社で住む家を選ぶといった習慣は当時のロンドンには存在せず、同じ地域の中では1つの家屋の大きさや、その中に住んでいる人数は平均的にほぼ等しいと考えられる。ほぼ同じような条件で、ただ使う水道会社だけが異なる家々の間で8.5倍もリスクが違つたのであれば、そこに何らかの理由があると考えべきだろう。

だからスノウの提案したコレラ流行の解決策もごくシンプ

ルなものになる。

「とりあえずしばらく水道会社Aの水を使うのを止める。以上!」

なおスノウがこの考えを発表してからおよそ30年後、ドイツの細菌学者ロベルト・コッホはコレラの病原体である「コレラ菌」を発見し、その結果、コレラが水中に生息することや、コレラ患者の排泄物に含まれること、そしてコレラ菌の存在する水を飲むことでコレラに感染することも証明された。

じつは水道会社Aと水道会社Bの違いは、前者がロンドンの中心を流れるテムズ川の下流から、後者はテムズ川の上流からそれぞれ採水しているというものだった。そして当時のテムズ川には、前途の勇敢な役人の努力よって大量にコレラ患者の排泄物が流し込まれていたのである。つまり彼は、効率的にコレラ患者を拡大再生産させる社会システムを意図せず作りあげてしまったのだ。

コッホの発見には科学的価値があるが、一方で、病原体が何であろうが、コレラの発症がどんなメカニズムでもたらされるものであろうが、コレラの流行を止めたいという目的に対して飲料水の水源を変えさえすればいいという事実には変わりはない。

残念なことにスノウの主張は「科学的でない」あるいは「確実な証拠がない」として学会や行政からは退けられたが、彼の助言に従ってコレラに汚染された水の使用を止めた町ではぱつたりとコレラの感染が止まった。

※図表3 スノウのレポート

	感染の数	コレラによる死亡者	1万軒あたりの死亡者
水道会社Aを利用	40,046	1,263	315
水道会社Bを利用	26,107	98	37

出所：ジョン・スノウ「コレラの伝染様式について」

### 参考例1

「人間が自然に向き合うということ」

自然には人間の未知の世界があふれている。科学的な証明ができず、原因不明とされることの方が既知の事実よりも多いだろう。そんな中で、文中にあるジョン・スノウの主張が科学的で確実な証拠がないとして学会や行政から退けられた、という記述は現代社会の問題点を現していると思えてならない。

現代社会において力をにぎるのは情報であるという考えは新聞や本などで目にするが、そういった考えには問題が潜んでいる。文中で、ジョン・スノウが高い教育をうけて知性も見識もある科学者や役人、医師が解決できなかった問題を解決できたのか不思議に思った。なぜかということを考えて、彼らの違いの中に答えはあると思う。ジョン・スノウは観察するということに力を注いだ。そしてそのデータを分析することによって科学的ではないにせよ、コレラの流行の原因を究明した。それに対して彼以外の人たちは、知識は多く持っていて、逆に知識を持つていることで、観察を重視せず、事の悪化を招いたのではないだろうか。

人間の世界には科学的な根拠がその当時になかったとしても行われていることは数多くある。その一つが食べ物についてである。昔の人は食料を塩付けにしたり、干したりして保存食とした。それらが当時、科学的な根拠に基づいて行われていたわけではなく数々の体験と観察によって生まれた知恵である。毒きのこなども、どういつたメカニズムで人間に害をおよぼすかなどを始めから考えたのではないだろう。

人間が自然と向き合うとき、観察により得られたものは科学的根拠と同等の価値をもつことを考えなければならないと思う。

参考例2

「自然を相手にするなら統計学を学びなさい」

自然を相手にするなら統計学を学ぶべきである。西内啓氏は「疫学の中でも統計学は大きな役割を果たす」と述べているが、私はこれに賛成である。

コレラの流行に対して、医者や役人が科学的仮説を基に行った対策は無効どころか有害であった。一方、ジョン・スノウの調査の統計を基に行った対策は有効であり、科学的にも正しい対策であった。

日本には「植林により漁獲量が回復した」という事例がある。周辺の森が豊かな海には漁業が盛んであるという共通点から、森の養分が海に供給されていることが分かった。また日本では、新たな感染症が広まることを防ぐために、空港において特定の地域からの入国者を厳しく検査している。これも感染者の共通点を統計してみることで、原因が海外からのウイルスの流入であることが分かり、行われた対策である。

以上のように、自然の現象の対策を考えるには調査を行い、統計的に共通点や相違点を見出すべきである。適切な対策とは、自然に手を加えることではなく、統計に元つき、人間側の社会の仕組みを改善することだ。

もちろんスノウに対する学会や行政の「科学的でない」「確実な証拠がない」という意見のような反論があるだろう。しかし自然は広大で、科学的に正しい対策でも将来何がおこるか予測不可能なので、日本ではインフルエンザに対するワクチンが普及しているが、その一方で、さらに強いウイルスが次々に発見されている。ウイルスを撲滅するよりも、手洗い、マスク、加湿といった人間側の対策の方が長い目で見て有効で安全なのだ。

以上のことから、私は自然相手に何かと防ごう、改善しようとするなら、統計学を学ぶ人間側で行うプランを考えることが重要であると考えている。

**問題** 以下の文章は、稲垣栄洋の「たたかう植物(仁義なき生存戦略) (ちくま新書/2015年) からの抜粋です。この文章を読み、「自然と人間」をテーマに自分の考えを、600字〜800字でタイトルをつけて自由に論じなさい。

エリートではない、無名の努力家たちは「雑草軍団」と評される。

雑草軍団に、けつして悪いイメージはない。むしろ「温室育ちのエリート集団」と言う方が鼻につく感じだ。苦勞の末に花を咲かせた「雑草」に、人々は感嘆し、惜しみない拍手を送るのである。

何とも不思議な話である。雑草は困り者で、人々は雑草と激しい戦いを繰り返してきた。それなのに、どうして雑草に良いイメージがあるのだろうか。

ただし「雑草軍団」や「雑草魂」のように、雑草に良いイメージがあるのは、私が知る限りでは、日本人くらいのものである。

どうして、日本人は、雑草に対して好意を持つのだろうか。日本の雑草が、世界の国々に比べて困り者ではないかと言えば、そんなことはない。むしろ、日本の雑草は、かなり手強いと言っている。

何しろ、高温多湿な日本では、雑草はすぐに伸びてくる。数か月も草取りをせずには畑を放っておけば草ぼうぼうになって、覆い尽くされてしまう。庭の草は取っても取ってもすぐに生えてくる。年に何回も行われる公園や道路の法面の草刈りには、毎年膨大な予算が使われている。農業にとつては、もつと深刻で切実な問題だ。高温多湿な気候にある日本の農業の歴史は雑草との戦いであつたと言っている。一方、欧米では、雑草は日本ほどは伸びてこない。日本人の方が、ずっと雑草に苦しめられてきたのだ。それなのに、どうして、日本人は、困り者の雑草を愛するのだろうか。

西洋の人たちにとつて、自然は人と相対するものであり、支配すべきものであつた。そして、自然に戦いを挑み、自然を克服していったのである。しかし、高温多湿で、植物の成長が早い日本では、自然は豊かな恵みをもたらしてくれる一方で、脅威となつて人間に襲い掛かつてきた。そして、日本人は自然の驚異と全力で向き合つていったのだ。

その結果、どうだっただろう。激しい戦いを通して、人々はそこに尊敬の念を抱かずにいられなかったのではなかろうか。日本人にとつて、手強い敵である雑草は、良きライバルのような関係だったのかも知れない。



## 参考解答

戦いの中で熱い友情が芽生えるというのは、ドラマでは、よくある話である。

人間と雑草との戦いの末にも、どこかお互いを称え合う気持ちが出たのだろうか。

敵もまた、あつぱれ。互いの強さを称え合いながら、人間と植物とは戦い続けていくのである。

### 参考例1

#### 「自然に根付くもの」

「雑草」という草は無い、という言葉に耳にする。これは、草の一本一本に命が宿り、尊重されるべきだという精神から来ている。日本人は古来より自然のアニミズムを持って生活を含んできた。故に自然の一部であるたくましい草を害悪だと感じることは無かった。しかし、「雑草」概念の根付いた今、我々は自然を「いらぬもの」として見る文化をつくってしまったのではないだろうか。

例えば、都市の広がりによる自然風景の減少がある。私の住む地域では森林や田畑が多く存在していたが、ここ十数年で大型ショッピングモールや住宅地の開発ですっかり別の町のようになってしまった。これは人間の便利な生活や利益のために、自然風景を「いらぬもの」と置いたからだろう。このようなことが重なり、現代社会最大の問題である環境破壊という自然の消失の危機を抱えているのである。では、我々は自然とどう向き合うべきなのだろうか。人間は自然に対し根底的な安心感や生命感を得る。これを「いらぬもの」とすると、人間は物理的にも精神的にも生活の基盤を失い続けるだろう。しかし、既に根付いた「雑草」概念を無くすことは不可能だろう。私は、人間が自然の中に生きることを自覚し向き合うことが重要だと考える。政治を運営している都市部には生命力溢れる自然は少ない。そのため、自然と人間が共存して生きている現状の自覚が心に生まれないのである。だから、破壊は止まらない。

近年、環境保全の取り組みがいたる所で行われている。自然に支えられて生きてきた自覚が破壊の結果、やつと生まれたのだろうか。ところが、日本の人間社会と自然環境はまだ分離している印象が強い。豊かな自然の中感動を詠んできた日本人がこの現状で満足しているとは思えない。雑草が生えることはごく自然なことだ。この「自然」があることで、人間は生活文化を発展させてきたことを忘れず、新しい文化を形成していくと考える。

## 参考解答

### 参考例 2

#### 「植物と雑草の境界線」

筆者の意見として、「雑草に良いイメージがあるのは、私  
が知る限りでは、日本人くらいのものである」とある。「雑  
草軍団」や「雑草魂」のように、「雑草」という語句が用い  
られている言葉も存在するほど、「雑草」は日本人に愛され  
ているというのだ。しかし、私はそうは思わない。

もともと日本人は雑草に良いイメージを持っているのだら  
うか。私は幼稚園に通っていた頃から、花壇などに生える雑  
草を抜いていた記憶がある。現在もそうだ。庭に生えていた  
ならすぐに抜く。「雑草は生えていたら抜かなければならな  
い」という癖が身に付いてしまっているからだ。雑草が生え  
ていると、衛生管理の行き届いていない場所と見受けられ、  
私にも周りの人々にも悪いイメージを与えてしまう。だから、  
私にとって「雑草」は邪魔な物でしかないのである。

以上のことを考えると、「雑草」を用いた言葉である「雑  
草軍団」や「雑草魂」は、雑草の「抜いても生えてくる手強さ」  
を良いようにとらえて出来たものにすぎない。なぜなら、雑  
草は悪い面が多過ぎるからだ。だから私は、日本人が「雑草」  
に良いイメージを持っているとはとても思えない。雑草をひ  
とつの植物だと認識させるためには、まず「雑草」という名  
前を変えるべきだと考える。「雑草」と「草」から良いイメ  
ージを持たせるのはなかなか難しい。「雑草」と「植物」を別々  
にせず、まずは境界線をなくすところから始めるべきだろう。

このように、雑草を一つの植物と認識させ、良いイメ  
ージを持たせるのはなかなか簡単なことではないが、私達が今後  
雑草をどう受け入れるかで、筆者が述べた「良きライベルの  
ような関係」になる時が訪れるかもしれない。

# 静物デッサン

試験時間 180分  
出題内容 鉛筆によるデッサン  
評価のポイント 描写、構成などの総合的な表現力  
大学で用意するもの

B 3画用紙

受験者が用意するもの

鉛筆デッサン用具一式  
カルトン（画板）またはパネル  
カルトン用クリップ  
フィキサチーフ（定着液）を使用する場合は、  
試験時間終了に限り使用可

教員からのアドバイス

「静物デッサン」は2017年度の出題を例にとると、鏡と野菜や果物、日用雑貨といった、質の異なる2種類の身近なモチーフを机上で組み合わせて描くという、シンプルな内容です。工業製品である鏡は、パースの正確さや鏡面の映りこみの様子、また野菜や果物、日用雑貨では立体感の表現に加えて、それぞれの質感をいかに描き分けるかといった、いくつかのポイントを押さえて取り組むことが重要です。

これから本格的に始めてみようと考えている方や、まだ経験の少ない方は以下の点などに注意して練習してみてください。このような構成デッサンでは、およそ次のような3つの要素が大切になります。

その1. 「発想力」：イメージ力・着想力とも言い換えられますが、本学でのデッサンでは奇抜なアイデアを求めているわけではありません。与えられたモチーフを組み合わせて、いかにそれらが自然な雰囲気を持ち、リアリティーが感じられるか、という点が重要です。そのためには、何をどのように見せたいのかといった、画面上の主役（見せ場）を明確に意識してセッティングすること。それによって画面の見栄えは随分違ってきます。そのようなことを考慮して、モチーフをセットしてみてください。

その2. 「構成力」：セットしたモチーフをどのように画面に入れるか、つまり構図が重要になります。モチーフと空間になる余白との関係を画面全体の中で大き過ぎたり、小さ過ぎたりしないよう、バランス良く捉えてください。また視点の位置（モチーフに対する目の高さや角度）を変えることによって、モチーフの見え方や鏡に映る虚像の空間、奥行き感など雰囲気は大きく変わります。これにより、セッティング

の意図が明快になったり、また美しい空間表現につながったりします。

その3. 「描写力」：発想力・構成力を生かすのは何といっても描写力です。日頃から身近な様々なものを描く練習を繰り返してください。特に「光の方向と強さ」を意識することは重要です。モチーフに現れる陰影による個々の量感表現と、モチーフの表情やディテールを描くことによる質感表現のコンビネーションは描写のポイントといえます。また、明・中・暗といった全体の調子の流れを捉えることも忘れてはなりません。加えて、中心になるモチーフをしっかりと描き込むことは、描き込んだ魅力と画面の強さを表現することになるでしょう。

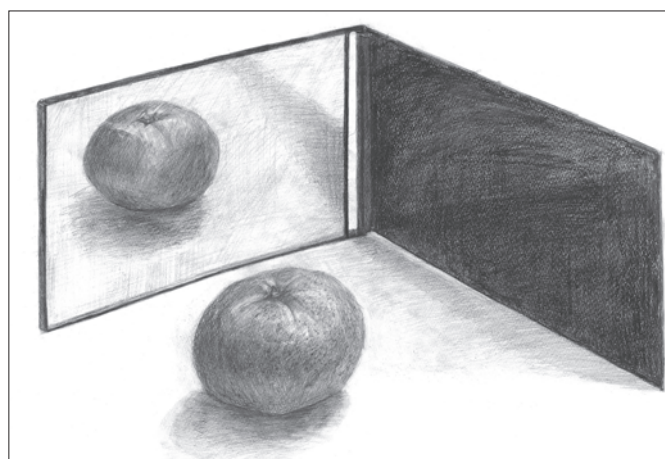
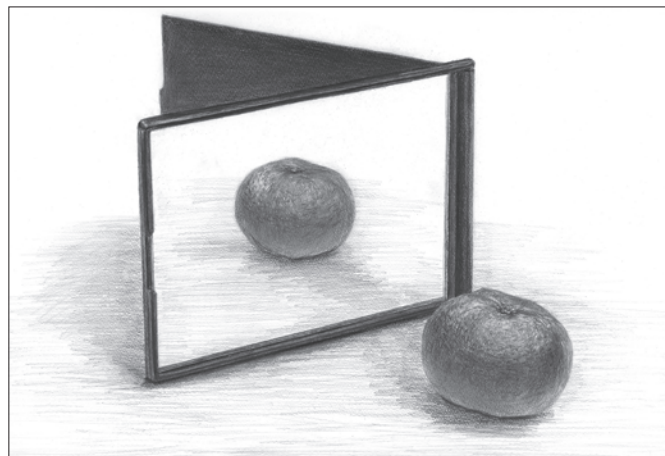
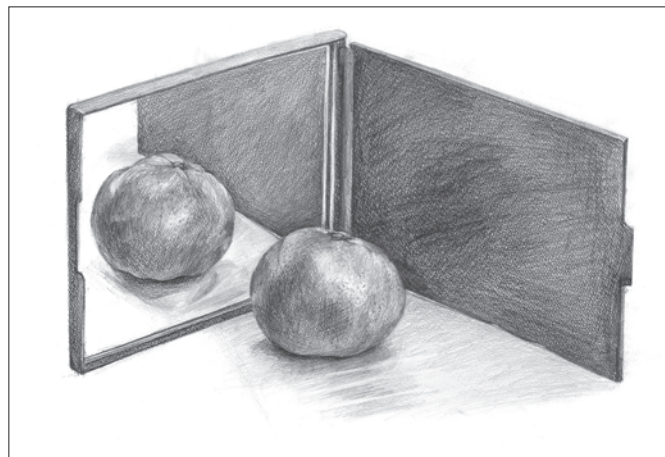
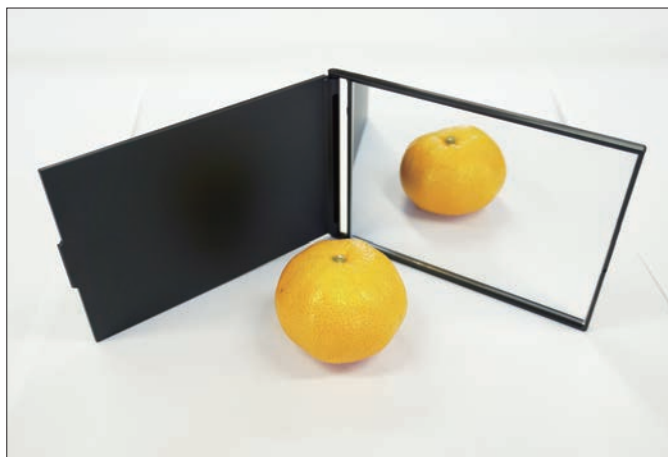
先ずはこれらのことを踏まえて頑張ってみてください。

静物デッサン 自己推薦入学試験A  
社会人・シニア特別選抜試験 (A日程)  
帰国生特別選抜試験

参考解答

問題 与えられたモチーフを机上で自由に構成し、鉛筆デッサンしなさい。

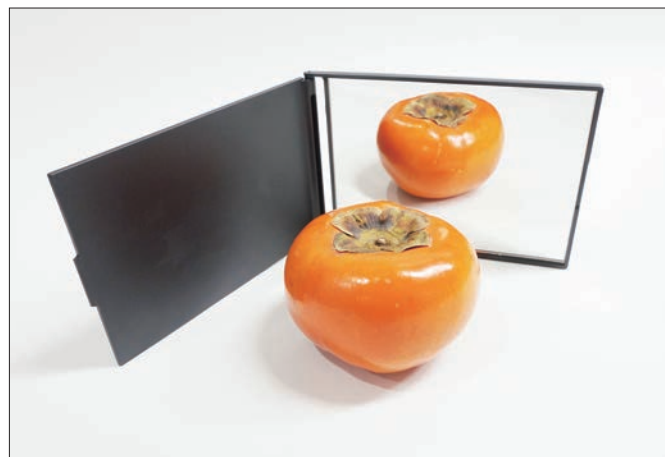
モチーフ 鏡、みかん



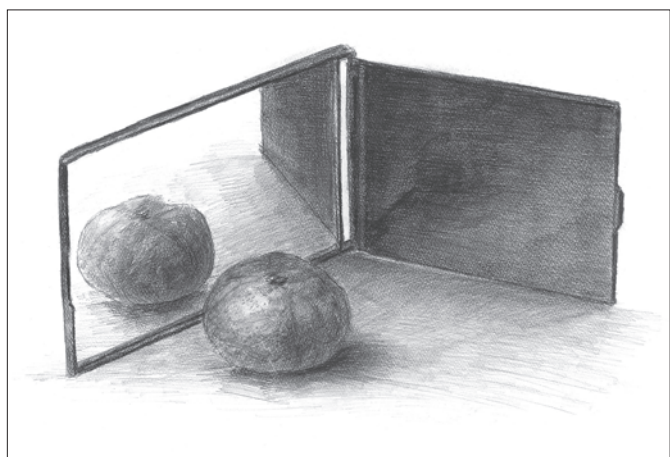
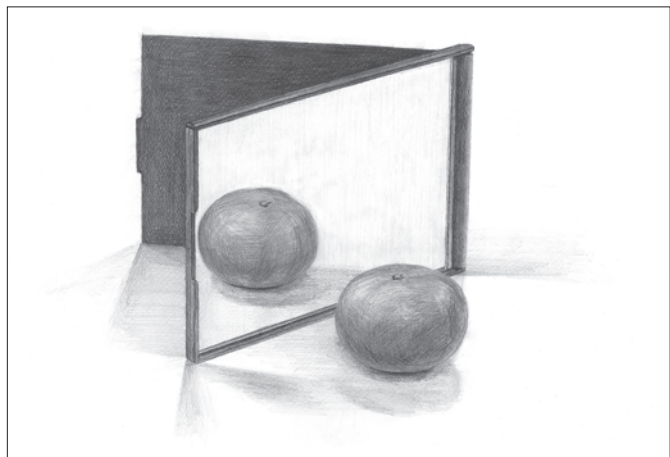
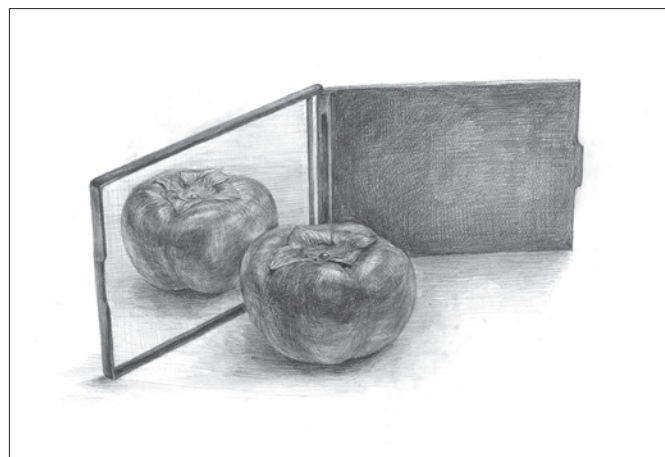
## 静物デッサン デッサン特別選抜試験

問題 与えられたモチーフを机上で自由に構成し、鉛筆デッサンしなさい。

モチーフ 鏡、柿



参考解答



## 静物デッサン 一般入学試験(前期)

一般入学試験(専願型)

大学入試センター試験利用入学試験(1科目利用)

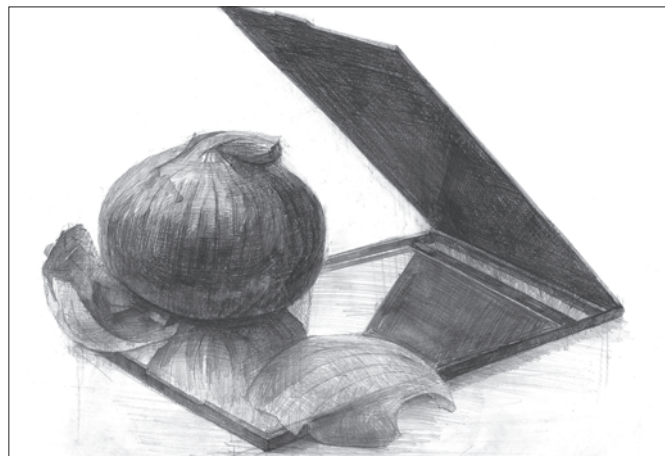
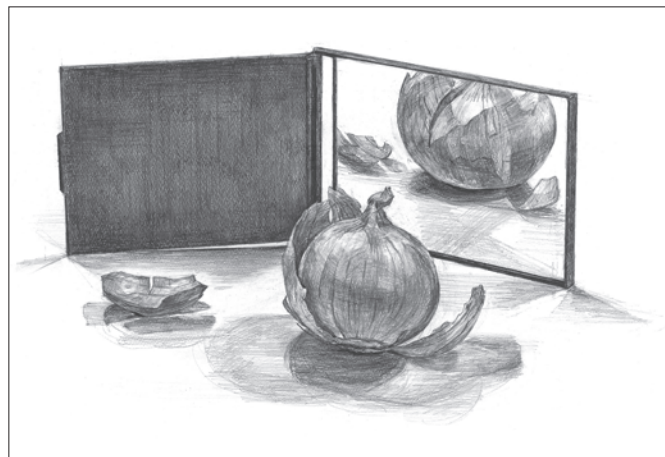
社会人・シニア特別選抜試験(B日程)

外国人留学生特別選抜試験

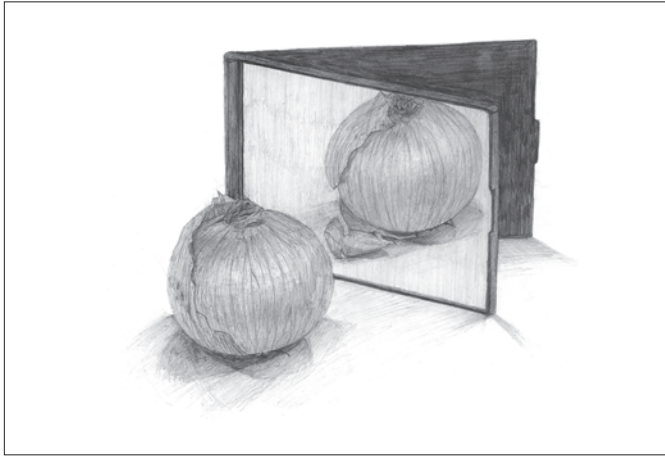
## 参考解答

問題 与えられたモチーフを机上で自由に構成し、鉛筆デッサンしなさい。

モチーフ 鏡、玉ねぎ



## 静物デッサン 一般入学試験(後期)

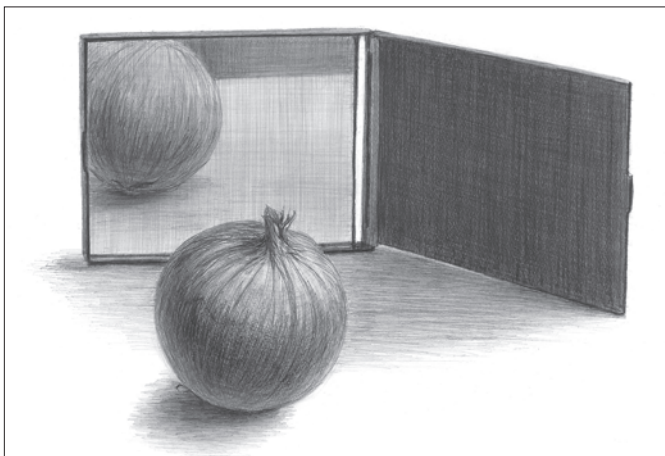


問題 与えられたモチーフを机上で自由に構成し、鉛筆デッサンしなさい。

モチーフ 鏡、毛糸



参考解答なし



# 手のデッサン

試験時間 180分  
出題内容 鉛筆による手のデッサン  
評価のポイント 基礎的デッサン力、観察力、構成力  
大学で用意するもの

B3画用紙

受験者が用意するもの

鉛筆デッサン用具一式  
カルトン（画板）またはパネル  
カルトン用クリップ  
フィキサチーフ（定着液）を使用する場合は、  
試験時間終了に限って使用可

教員からのアドバイス

手は皆さんの最も身近にあり、とくにモチーフを用意しなくとも、いつでも練習できる対象です。とにかくまずは日頃からよく観察し、沢山描くことが大切です。また骨格や筋肉のつき方など、目に見える皮膚の下の構造、つまり解剖学的な理解も必要となります。評価にあたってまずは、自然な手の形として描けているかどうか重要なポイントとなります。また何かを持っているという想定デッサンでもありますので、出題された想定モチーフとの自然な組み合わせ、「自然な持ち方」であるかどうか大事なポイントです。これらを実現するために以下の点を参考にしてください。

・手について

プロポーションとも言いますが、各指の長さや太さ、手のひらの大きさや厚み、手首と腕の長さや太さなど、それぞれの比率について細かく検討しながら描き進めてください。また皮膚や爪などの質感表現についても注意して、シワや爪の光沢をよく観察して描き込めるとリアリティーが増してきます。シワの方向を正しく追うことで形をつかむこともできます。指を折り曲げる場合はとくに関節の位置と形状をよく見て、しっかりと描いてください。

・想定モチーフについて

何が出題されるかは分かりませんので、日頃から身近な様々なものを描く練習を繰り返しましょう。その経験の蓄積があれば記憶を頼りに描けるようになります。また持ち方の決定には発想力が必要となりますが、奇抜なアイデアを求めているわけではありません。あくまで自然な、日常的な行為として考えてください。またここでも質感表現と、手との大きさの比較にも注意してください。

・構図

まず画面に対して大きすぎず、小さすぎず、程よい手の大

きさを決定することです。それから配置も重要です。おもな見所となる部分を考え、それが余白との関係で偏らない位置（大まかには画面の中心付近）にくるよう、アタリをつけて描き始めるとよいでしょう。

・空間表現

形を的確に捉えることができ、しっかり描き込めるようになれば自ずと空間表現も可能になりますが、手のひら（または手の甲）から指先にかけて、画面に対して手前と奥の描き込みの密度や鉛筆の濃度などを使い分けることによってさらに良くなるでしょう。また重要なこととして、光の差してくる方向を定め、手と想定モチーフとの陰影のつき方に矛盾が起きないように何度も確認しながら描いてください。

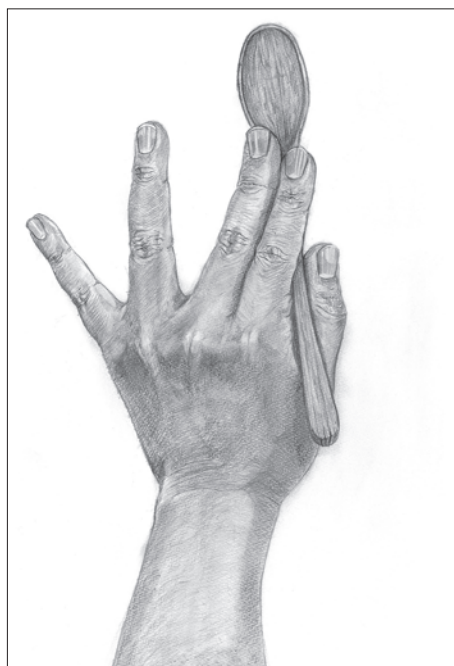
最後に、手と想定モチーフばかりに気を取られることなく、手首や腕もおろそかにならないよう気を配りましょう。これらを意識して全体的にしっかりと描き込めるよう練習すれば良いデッサンが描けるようになるでしょう。



手のデッサン 自己推薦入学試験 A  
社会人・シニア特別選抜試験 (A日程)  
帰国生特別選抜試験

問題 「木のスプーン」を想定し、それを持つ手をデッサンしなさい。なお、手は片手でも両手でも構わない。

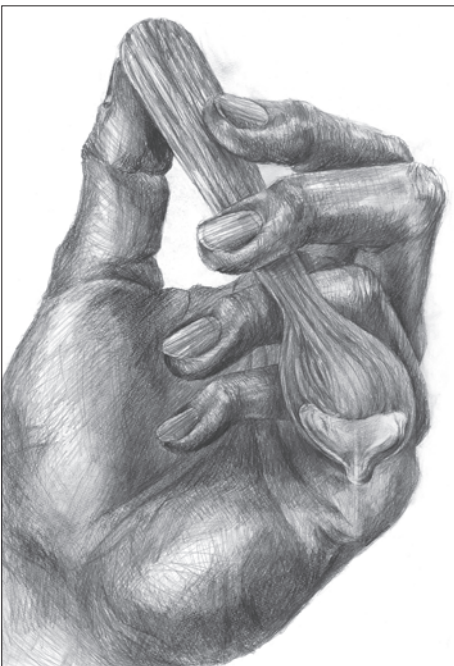
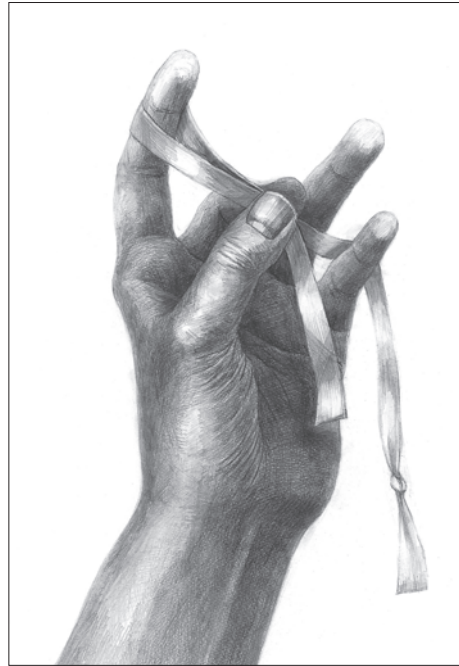
参考解答



## 手のデッサン デッサン特別選抜試験

問題 「ひも」を想定し、それを持つ手をデッサンしなさい。  
なお、手は片手でも両手でも構わない。

### 参考解答



## 手のデッサン 一般入学試験(前期)

一般入学試験(専願型)

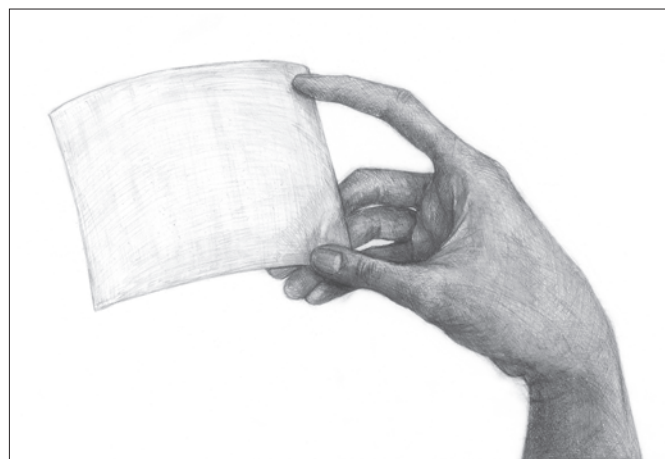
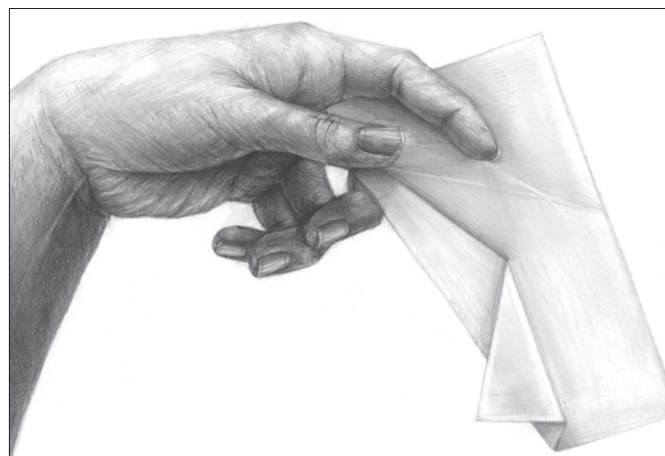
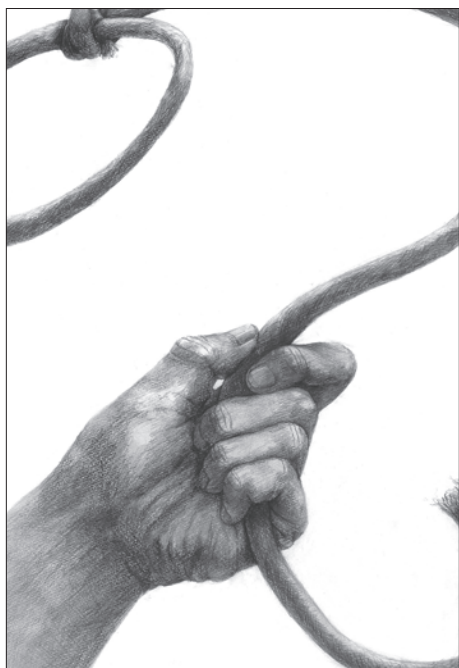
大学入試センター試験利用入学試験(1科目利用)

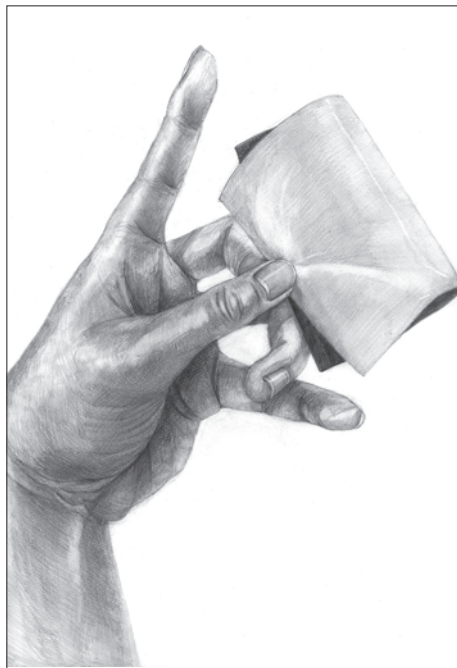
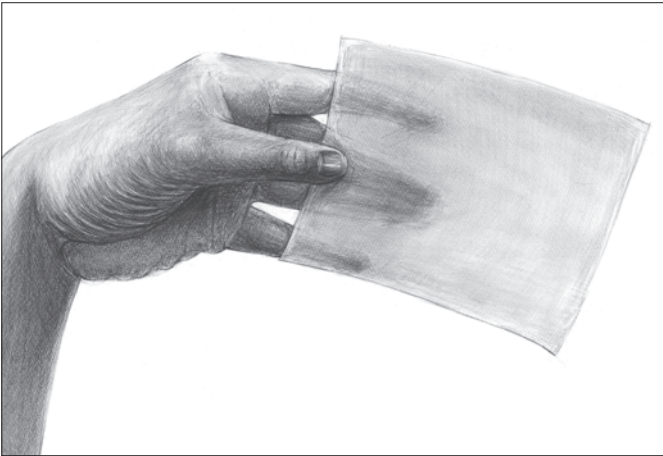
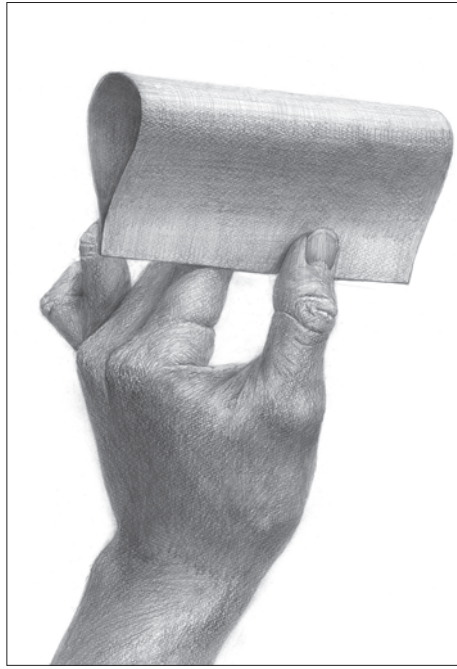
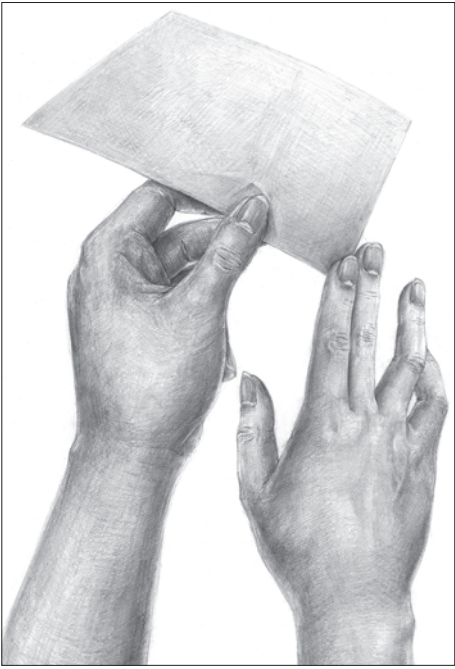
社会人・シニア特別選抜試験(B日程)

外国人留学生特別選抜試験

問題 「ポストカードサイズの紙(無地)」を想定し、それを持つ手をデッサンしなさい。なお、手は片手でも両手でも構わない。

### 参考解答

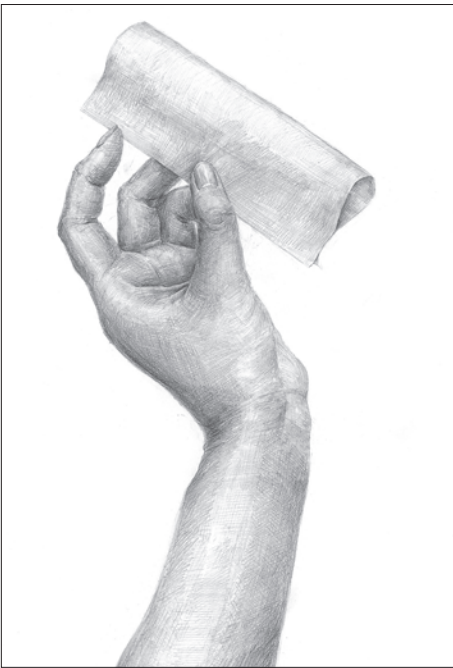




## 手のデッサン 一般入学試験(後期)

問題 「布 (白いハンカチ)」を想定し、それを持つ手をデッサンしなさい。なお、手は片手でも両手でも構わない。

参考解答なし



# 水彩画

## 水彩画 自己推薦入学試験A 社会人・シニア特別選抜試験(A日程) 帰国生特別選抜試験

試験時間 360分  
出題内容 水彩画制作  
評価のポイント 描写力、造形力、色彩感覚、独自性  
大学で用意するもの

P12号の水張りパネル

受験者が用意するもの

水彩用具一式 筆洗 鉛筆  
消しゴム 鉛筆削り 描画用具

### 教員からのアドバイス

的確な描写力と対象をどう捉えるか、と云う感性が求められます。しっかりと対象の印象を捉えるデッサン力や色彩感覚の豊かさなどが大切です。

最も大切なことはデッサン力です。対象を理解しどのように表現するのか、構造を理解し、細部をしっかりと観察して描くことがポイントです。プロポーションはもちろんのこと、細部の描き込みや、どこまで対象に迫れるかが問われます。また絵の具の仕事では単純に色を塗り重ねるだけではなく、質感などを手掛かりにして自身の色彩感覚で積極的に色を探りながら筆で丹念に描くよう心がけてください。

### ●入試に向けてのアドバイス

6時間という限られた時間の中で魅力的な画面を作るには、何を主題とするのかをしっかりと見極めて作画することが重要です。これを伝えたいというものを描く対象から見だし、対象の魅力を引き出す姿勢が試されます。日頃から自分が何に心惹かれるのかを問いながら制作に励んでください。

問題 モデルを水彩にて描きなさい。



注) 対象(人物)は試験会場により異なりますので、参考作品の対象とは異なる場合があります。

参考解答



## 水彩画 一般入学試験(前期)

一般入学試験(専願型)

大学入試センター試験利用入学試験(1科目利用)

社会人・シニア特別選抜試験(B日程)

外国人留学生特別選抜試験

問題 与えられたモチーフを水彩にて描きなさい。

### モチーフ

花(スイセン3本)、花器、クラフト封筒、  
いちご3個、鉛筆、毛糸



### 参考解答



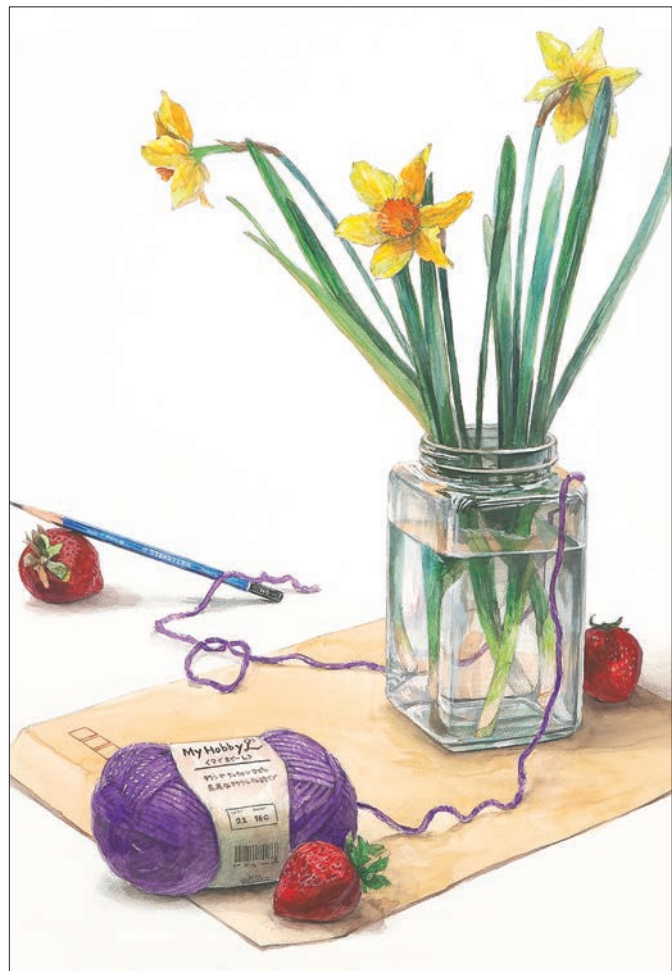


## 水彩画 一般入学試験（後期）

問題 与えられたモチーフを水彩にて描きなさい。

### モチーフ

花（アネモネ2本）、花器（グラス）、  
バナナ1房、キウイ2個、伊予柑1個、日本地図1枚



参考解答なし

# 油彩画

## 油彩画 自己推薦入学試験 A 社会人・シニア特別選抜試験 (A日程) 帰国生特別選抜試験

試験時間 300分  
出題内容 油彩画制作 (アクリル絵の具も可)  
評価のポイント 描写、色彩、構成、着想等の総合力  
大学で用意するもの

F10～F12号のキャンパス

受験者が用意するもの

油彩画用具一式 (アクリル絵の具も可)  
描画用具

### 教員からのアドバイス

自己推薦入試、一般入試(前期・後期)の各試験は、それぞれ出題が異なります。

自己推薦入試では、静物モチーフの課題です。台とモノの関係やパース、明暗、量感、質感など、基本的なものの捉え方が大切です。

一般入試は前期、後期共に、出題されたテーマに沿って自身を自由に描く課題です。従って自己推薦入試に比べて、より自由で幅広い表現が可能です。各々の発想力を十分に発揮してください。

5時間の試験時間内で、過度なテクニックを求めているわけではありませんので、対象を的確かつ豊かに捉えながら、のびのびと意欲的に制作してください。

問題 油彩にてモチーフを描きなさい。(アクリル絵の具の使用も可)



### 参考解答





## 油彩画 一般入学試験(前期)

一般入学試験(専願型)

大学入試センター試験利用入学試験(1科目利用)

社会人・シニア特別選抜試験(B日程)

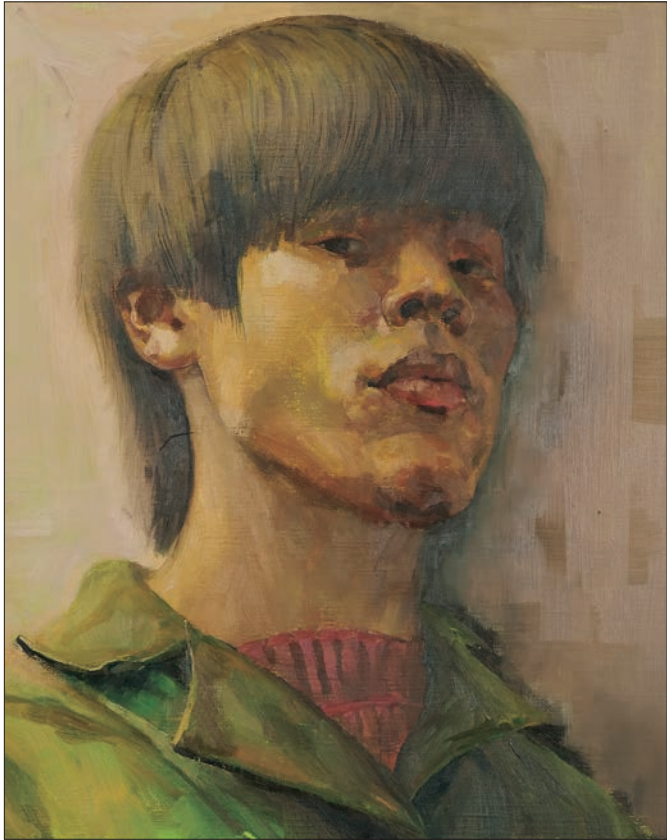
外国人留学生特別選抜試験

問題 「光と影」をテーマに、自身を自由に描きなさい。(アクリル絵の具の使用も可)

## 参考解答

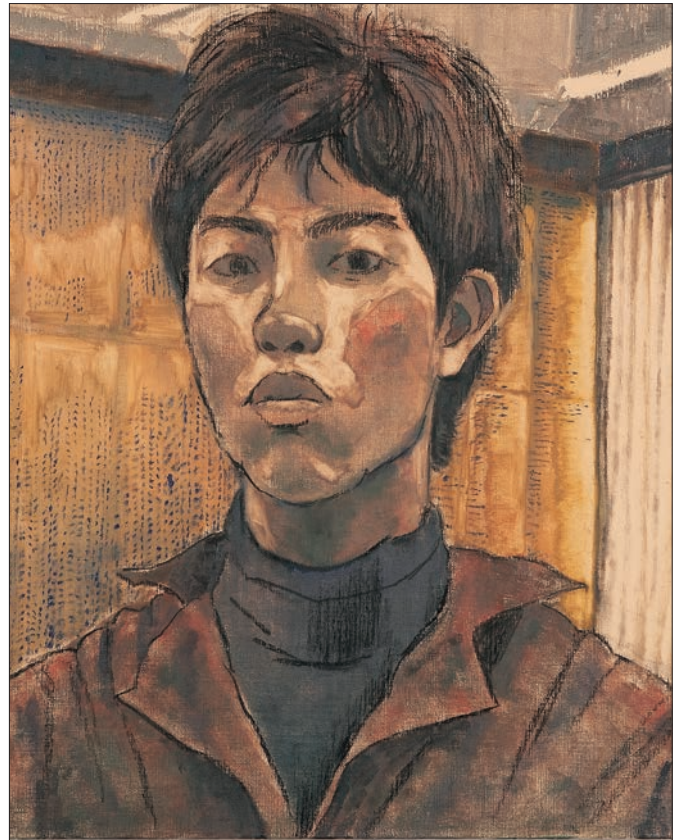


## 油彩画 一般入学試験(後期)



問題 「室内の私」をテーマに自身を自由に描きなさい。  
(アクリル絵の具の使用も可)  
※配付された鏡は、使用しても使用しなくともよい。

## 参考解答



# ショートストーリー創作

試験時間	90分
出題内容	与えられた状況設定、人物設定に基づき、設問の指示にしたがい、800字～1,200字でショートストーリーを創作する。
評価のポイント	論理的思考力、文章表現力、発想力、独創性
大学で用意するもの	解答用紙（原稿用紙縦書き）
受験者が用意するもの	鉛筆またはシャープペンシル 消しゴム 鉛筆削り

## 教員からのアドバイス

短くても、ストーリー（小説）を書くのは大変です。テーマを決め、キャラクターを造形し、ストーリー構成を考える。語り手を誰にするのか、どのように語るか、どこに重点を置くのか、も決めなければなりません。漫然とあらすじを書いただけではストーリーとは言えません。

長編小説が登場キャラクターたちの人生の総体をあつかうのに対して、ショートストーリーの多くは人生の一断面を描き出します。一つの印象的な事件が、暗闇の中での稲光のように登場キャラクターの本質を瞬間的に照射する。要するに、ある事件が発生し、それによって登場キャラクターの輪郭がくっきりと浮かび上がり、世界が瑞々しく立ち上がるのがショートストーリーです。

\*

アイデアを思いついたからと言って、いきなり書き始めてはいけません。設定を細かく検討しましょう。構成を考えましょう。会話を吟味しましょう。そして書き終わったら、必ず読み直してください。文章の乱れ、誤字や脱字、表記ミスなどをチェックしましょう。ストーリーがうまく展開していない箇所、キャラクターの行動が不自然な箇所などが発見できる場合もあります。読み手に伝わるように文章が書けているのかどうか点検し、修正することが文章力を伸ばす秘訣でもあります。字は読みやすく丁寧に書いてください。そして、必ず作品を完結させてください。途中で終わっている作品は減点の対象になります。

\*

試験では、指定のタイトルに合致するショートストーリーを書いてもらいます。タイトルからどんなストーリーを創造するのか、まずは発想力が問われます。フランスの作家ボリス・ヴィアンは、小説の内容が北京にも秋にも関係がないか

ら、という理由で『北京の秋』とタイトルをつけたそうです。このように、作品内容とタイトルは、必ずしも密接な関係を持つ必要はありません。どんなストーリーを発想するのか、そして、それをどのように表現するのか、文章力はもちろん、総合的な創作能力の発揮を期待しています。

基本的な文章力があれば、あとは発想の独自性が勝負です。平素から興味や関心を広く持つことを心がけ、自分にとって面白いこと、わくわくすること、胸に迫ることなどを書き留めておけば、感性も磨かれ、発想力や文章表現力の養成にも役立つはずです。

\*

普段は使わない言葉や難しい表現を使う必要はありません。自分の言葉で素直な思いを書いてください。若い書き手は作品の完成度や技術に還元できない「何か」を備えているものです。その「何か」も十分評価の対象になります。

肩から力を抜き、リラックスして、頭の中に浮かんだイメージを「ことば」にして解答用紙に刻みつけてください。チャレンジ精神とオリジナリティ、たくらみに満ちた新しい世界との出会いを、教員一同、楽しみにしています。

ショートストーリー創作 自己推薦入学試験A  
社会人・シニア特別選抜試験(A日程)  
帰国生特別選抜試験

参考解答

問題 以下に指定するタイトルに相応しいショートストーリーを800字から1,200字で書きなさい。なお、タイトル欄には「謎と青空」と記入すること。

タイトル 「謎と青空」

タイトル：謎と青空

私が中学生だったころ、いつか休日の部活動中に突然母が学校まで来たことがある。家で飼っていたオカメインコのきいちゃんが青空へと飛びたってしまったからだった。そのとき母は部屋の窓が開いていることに気づかず放鳥してしまい、窓を見てあっ、と思った瞬間にきいは外へ出てしまったらしい。母はパニックになりとりあえず私のところに来た感じで私はその日部活動を早退した。

家の近所をきいちゃんと呼びながら探してみたがいっこうに見つからず、母は責任を感じているようで弱って見えた。しかし私はあまり深刻に考えていなかった。きいを可愛がっていなかった訳ではない。むしろ家族の中で一番きいと仲が良かったのは私だった。予感があった。何故だか分からないがきいはそのうち絶対に帰ってくるだろうと心の奥で思っていたのである。そしてきいが青空へと飛びたってしまった日から一週間程たったころ私の予感どおりきいは家に帰って来たのだった。ラジオでの保護情報を聞いた友人が知らせてくれたのだった。

こうして我が家の愛鳥は不事に帰ってくることが出来たのだが、きっと大ぼうけんをしてきたのであろう、きいは左右の鼻穴の間にケガをしたようであった。父は「鼻穴が三つになって帰ってきたな。」と言っていたが全くそうだと思った。きいちゃん、何がどうしてそこをケガしたんだ。木の枝にでもぶつけたのだろうか。いやきいだって立派な鳥である、顔面をぶついたりしないだろう。それでは他の鳥にでもやられたのだろうか、ピンポイントで鼻穴の間をねらうなんて悪い奴だ。…謎だ。この一週間きいは窓から空に吸い込まれ、どう過ごしてきたのだろうか。どんな怖い思いをして鼻穴を一つ増やしてしまったのだろうか。臆病なオカメインコのことであるから本当にビクビクしていたんじゃないだろうか。かわいそうなことをしてしまったと思い、鳥カゴの中に視先をやると本人はいたってのんきな様子で、猫のように足で頭をかいていた。それでいいのか、きいちゃん。まるで先日まで大空を羽ばたいていたことなど無かったみたいだ。オカメインコは気弱だが非常にマイペースである。そのペースに巻き込まれ、忘れてしまいそうになることもあったが私は高校生になった今でもふと思う。どうして鼻穴の間をケガしたのだろうか。あの日と同じく青空は変わらないがきいの鼻はあつというまに三つから二つへ戻ったので、きいが空へ飛んだのも今ではうそのように思えた。

## ショートストーリー創作 一般入学試験(前期)

一般入学試験(専願型)

大学入試センター試験利用入学試験(1科目利用)

社会人・シニア特別選抜試験(B日程)

外国人留学生特別選抜試験

## 参考解答

問題 以下に指定するタイトルに相応しいショートストーリーを800字から1,200字で書きなさい。なお、タイトル欄には「赤い地球」と記入すること。

タイトル 「赤い地球」

タイトル：赤い地球

二重になった玄関の戸を開けると、そこには色のない世界が広がっていた。真っ先に僕の目に飛び込んできた、『白』という色のない色。そいつらの次に遅れて、鼻をひきちぎるような強い冷気に襲われた。

「……寒い」

余計に寒く感じるから言わないでおこうと思っていた言葉が、いつの間にか僕の口から出てしまっていたらしい。何もこんな日に買い出しを頼まなくてもいいじゃないかと幾度もした抗議も虚しく、母に言われた食材を求め、後ろ髪を引かれる思いでスーパーへと出掛ける。

最初の一步は重く、僕のくるぶしより少し上まで積もった雪が、地面にブーツの底がつくのを防げた。どうやら昨日降った雪が複雑な形で凍った上に今日のこの綿菓子みたいなのがたくさん降ったもんだから、足場をそう簡単には作らせてくれないらしい。見た目のメルヘンさとは違い、行く手を阻む空からの刺客にいらだちを隠せず、蟻をつぶすようにして白い道を歩いた。

雪に覆い尽くされた街は普段とは姿を変え、絵本のような白だけの世界に一人、取り残されたように感じる。体感にして十分程度歩いた頃、この世界に新たな登場人物が現れた。彼女は僕と同じ高校生くらいで、世界に反抗するような深くて濃い、赤のコートを着ていた。僕は彼女に声を掛けざるを得なかった。

「雪、食べてるの？」

彼女は手袋もつけていない真っ赤になった両手で降る雪をすくい、次々と口へ運んでいた。少し待っても返事は来なかったが、僕は不思議と、絵本の世界だから仕方ないと思った。それでもまだ、質問を続けた。

「どうして雪を食べてるの？」

「だって綺麗なもの」

彼女はこちらを見ずに透き通る声で言った。

「綺麗なんかじゃないよ。……雪の正体は宇宙のゴミなんだから」

僕が蟻をつぶすようにそう言うと、彼女はこの絵本のヒロインのように、嬉しそうにこちらを振り返った。

「そうなんだ。じゃあ私は、やっつとで宇宙の一部になれたのね」

彼女の赤いコートが真っ白な雪を吸収して、より一層赤くなった気がした。僕が飲み込まれたこの世界、いや、きっとこの世界の全員が飲み込まれた中で、彼女だけは赤く、美しく存在しているのだろう。



僕は、なおも雪を食べ続ける彼女の横で、舞うように降りてきた雪を一口だけ食べた。それは冷たく、温かく、僕の中で溶けてなくなった。たぶん、僕も宇宙の一部になれた。

何者にもなれず、ただ白い絵本の背景だった僕も、彼女と同じ、宇宙の一部なのだ。

スーパーへ向かう中で彼女が見えなくなった今、彼女は本当に絵本の中のヒロインだったかもしれないが、あの時、確かにこの真っ白な地球が一点だけ、赤くなった。

問題 以下に指定するタイトルに相応しいショートストーリーを800字から1,200字で書きなさい。なお、タイトル欄には「真夏のヨシダ」と記入すること。

タイトル「真夏のヨシダ」

タイトル：真夏のヨシダ

ずいぶん暑いと思ったら、そこは祖母の家だった。もう七十を過ぎたというのに、祖母は一人沖縄へ引っ越した。理由は寒いの嫌だったからだそうだ。真夏の暑さは嫌じゃないのか、とは聞けなかった。

引っ越し祝いで家族と沖縄まで来たが、どうやら俺が昼寝をしている間にみんな出かけてしまったらしい。家の中はとても静かだ。

「なんだよ、起こしてくれてもよかったじゃん。ひどいなあ」

誰にも届かない文句を言ったつもりだったが、違った。庭の方から「ワン」という鳴き声が聞こえてきた。

しかし変だ。祖母はペットを飼わない主義だった。

「お隣さんの犬かな」

どうにも気になって庭に出てみると、そこには、一匹のもじゃもじゃがしっぽをぶんぶん振っていた。あまりにも毛むくじゃらだったので、一瞬毛玉にすら見えた。

奴は俺を見つけると、毛玉を揺らして走ってきた。それを抱き上げると、ちょうど首らしきところにプレートが付けてあった。

「ヨシダ」

プレートにはこれしか書いてなかった。

「これ、お前の名前か？」

「ワン！！」

俺の言葉が分かるのか、いや、絶対分かっていないと思うが、とても良い返事だった。

「犬なのに名字だけって、変なやつ」

名前の由来をぜひ教えてほしい、などとどうでもいいことを思っていると、ヨシダは突然俺の腕から飛び出した。飼い主が近くにいるのだろうかと思っていると、家族が帰ってきていた。そして、ヨシダは祖母に飛びついていった。

「おかえり。なあばあちゃん、こいつ、ばあちゃんの犬？」

あんまり急に質問したものだから、家族は目を丸くしていたが、祖母は答えてくれた。

「いんや、あたしの犬じゃないよ」

「でも、真っ先にばあちゃんのところに走って行ったよ？」

「さあ、どうしてかねえ。この子、名前はなんていうんだい」

「プレートには、ヨシダって書いてあったけど」

俺がそういうと、祖母は口をポカンと開けた。そしてすぐ、笑顔になった。

「あんた、こんな毛むくじゃらになって帰ってきたのかい。相変わらず寒がりだねえ」

# 平面構成

俺はどういうことかさっぱり分からなかった。

祖母はそれから、ヨシダと暮らし始めた。飼い主探しもしたが、見つからないまま二年が過ぎた。その年の夏、祖母が亡くなった。ヨシダも祖母と布団に入って死んでいた。

それから少ししてからだった。戦死した祖父の姓が「吉田」だと知ったのは。

試験時間 180分  
出題内容 与えられたテーマに基づき、直線や曲線、図形を使用し美しい平面構成をする。また、所定の用紙に制作意図を100文字以内で記述する。

出題のねらい 平面構成とは、一定のルールや制約に基づき、与えられたテーマを表現するために、平面上に色と形を配置し、構成をすることです。これまでも全国の多くのデザイン系大学で用いられてきた、基本的なデザイン課題です。本学科入試では、基本レベルを出題しています。

講評・評価のポイント

- 1) 問題文の読解力、理解力。
- 2) 基本的な色彩感覚、作図、彩色などの技術。
- 3) 独創性と客観性。

大学で用意するもの

A3判イラストボード

受験者が用意するもの

ポスターカラーまたは不透明水彩用具一式、デッサン用具一式、マスキングテープ、30cm以上の定規、コンパス、その他デザイン用具一式。

教員からのアドバイス

奇をねらった個人的な表現ではなく、与えられたテーマを的確に表現できていて、それが相手に伝わるのが重要です。また、日頃の色や形への興味や、観察力も活かすことができます。

また、試験時間内に、自作についての解説を100文字以内の文章で書いていただきますが、自作をどれだけ客観的に文章化できるかどうか大切な採点要素となります。

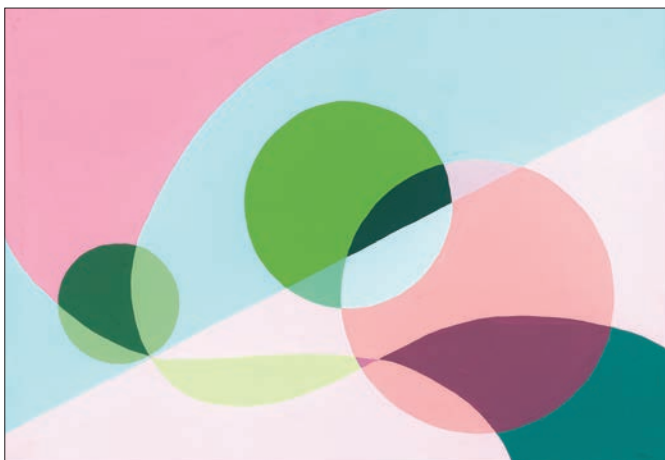
平面構成 自己推薦入学試験 A  
社会人・シニア特別選抜試験(A日程)  
帰国生特別選抜試験

問題 「春」をテーマとし、正円3つ、直線1本、曲線2本を使用し、美しい色彩構成をなさい。  
また、所定の用紙に制作意図を100字以内で記述なさい。

参考解答



春の暖かい日光とすがすがしい風の中を桜の花びらが飛んでいくイメージです。中心のピンクを桜の花びらとし目立たせるために、周りの日光の黄色を薄めにしぼやけないように風の水色を入れて春らしさを表現しました。



桜が舞っているところをイメージして春を表現した。正円の桜の花びらと葉を目立たせるために背景にはやわらかい色を多様した。特に主役の桃色が同じような色で沈まないように捕色となる緑でバランスをとった。

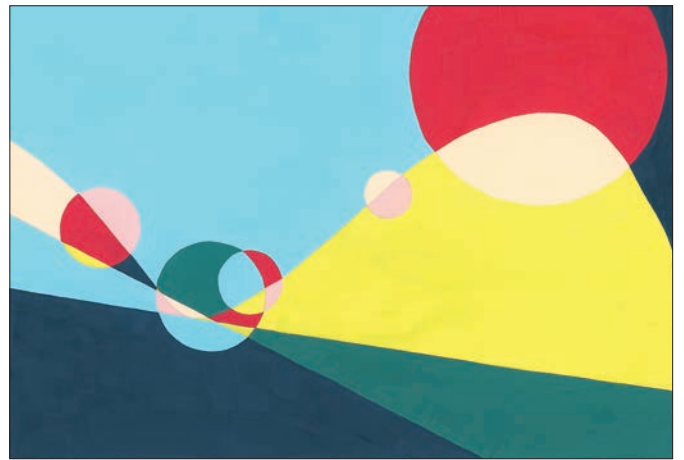
平面構成 一般入学試験(前期)  
一般入学試験(専願型)  
大学入試センター試験利用入学試験(1科目利用)  
社会人・シニア特別選抜試験(B日程)  
外国人留学生特別選抜試験

問題 「跳ねる」をテーマとし、正円5つ、直線2本、曲線1本を使用し、美しい色彩構成をなさい。  
また、所定の用紙に制作意図を100字以内で記述なさい。

参考解答



水が飛び跳ねるイメージを構成しました。水のイメージである青を中心に使用し、曲線の動きを見てほしかったので、大きな面積に暗い青を使いました。輝きも表現したかったので明るい黄色を差し色に使っています。



かたい地面にボールがぶつかって跳ねる様子をイメージした。暗い色で地面のかたさを表し、直線と色の明るさで、ぶつかった時のエネルギーの響きと広がり、ボールが軽やかに跳ねる様子を表した。

## 平面構成 一般入学試験(後期)

問題 「からい (味覚)」をテーマとし、正円5つ、直線2本、  
曲線1本を使用し、美しい色彩構成をなさい。

また、所定の用紙に制作意図を100字以内で記述しな  
さい。

参考解答なし



# 入学試験問題「教科」

56	英語
67	国語
74	数学
77	日本史

試験時間 60 分間  
出題範囲 英語 I・II (筆記試験のみ)  
(リスニングテスト及びスピーキングテストは実施しない)  
評価のポイント 英語の基本的理解力及び読解力

第1問 次のA～Dの各問いに答えなさい。(配点 48)

A 次の (1) ～ (5) の発話に対する応答としてもっとも適切なものを、下の 1～5 のうちから一つずつ選び、番号で答えなさい。

- (1) Here we are.
- (2) Is that a new game device?
- (3) Do you think it'll rain today?
- (4) How are you going to spend your summer?
- (5) Stop! Don't throw that banana away.

- 1 Partly. But it's also a cellphone.
- 2 Why not? It's overripe — too brown and mushy to eat.
- 3 I've signed up to be an international volunteer.
- 4 It sure has been a long drive.
- 5 I wouldn't worry about it.

B 次の (1)、(2) の各文を会話が成立するように並べ替え、番号で答えなさい。

(例) 1 - 3 - 2 - 4

- (1) 1 In about 40 minutes.  
2 The shuttle bus to the mall only comes once an hour. What should we do?  
3 Let's walk. The weather's nice, and we'll be there in a half-hour.  
4 When's the next one?
- (2) 1 All right. If the sun comes out, I'll go with you.  
2 Let's go out for a walk this afternoon.  
3 But it's drizzling. I don't want to get wet.  
4 It's supposed to clear up in the afternoon.

C 次の (1) ～ (6) の空欄に入れるのに最も適当な語を、それぞれ下の 1～4 のうちから一つずつ選び、番号で答えなさい。

- (1) Mother comes to stay with us \_\_\_ least once a month.  
1 at            2 on            3 in            4 of



(2) We met them \_\_\_ accident at the bus terminal.  
1 on      2 in      3 at      4 by

(3) Judging \_\_\_ what he says, he seems to be a man of ability.  
1 along    2 from    3 through 4 of

(4) The teacher pointed \_\_\_ the pupil's mistakes.  
1 out      2 up      3 down    4 in

(5) Her character was molded by the trials she \_\_\_ through.  
1 underwent 2 experienced 3 went    4 had

D 次の(1)～(4)において、日本文の意味になるようにそれぞれ下の1～3の語を並べ替えて空所を補い、並べ替えた順に番号で答えなさい。(例) 1－3－2

(1) 適量の運動が体によいことは言うまでもない。  
It \_\_\_ \_\_\_ \_\_\_ that a moderate amount of exercise is good for the body.  
1 saying      2 without    3 goes

(2) 大雨だったので彼女は外出できなかった。  
Heavy rain \_\_\_ \_\_\_ \_\_\_ going out.  
1 prevented    2 from      3 her

(3) 仕事に集中するだけでいい。  
All you have to \_\_\_ \_\_\_ \_\_\_ on your work.  
1 is            2 do            3 concentrate

(4) 彼はもう以前の彼ではない。  
He is \_\_\_ \_\_\_ \_\_\_ he used to be.  
1 longer      2 no            3 what

第2問 次のA～Bの各問いに答えなさい。(配点52)

A 次の会話文を読んで、以下の問いに答えなさい。

My Number

Craig: Can I ask you two a few questions?

Miki: ① We will be happy to answer any questions you might have.

Craig: I received a notification card with my Individual Number in the mail the other day. ②

Miki: Basically, it is a number that is used for identification. In accordance with the Social Security and Tax Number System in Japan, mayors will issue a single Individual Number to each and every person with a resident record who lives in their city, town, or village. The Individual Number is a randomly generated 12-digit number. It is often referred to as My Number. I think it is similar to the Social Security number issued in the US or the National Insurance number used in the UK.

Craig: Does that system apply to all foreigners?

Kenji: ③ The system ④ applies to foreigners like you who have lived in Japan for more than three months and have an address in Japan. It does not apply to people who are only staying in Japan for a short period of time for tourism or other purposes.

Craig: Can I change my Individual Number if I don't like it?

Kenji: Probably not. As a rule, the same Individual Number will continue to be used throughout your lifetime and can ⑤ be changed unless there are some special reasons.

Craig: What is the Individual Number actually used for?

Miki: The government will use the Individual Numbers to manage information for social security administration, taxes, disaster response and other government services. It will be needed to receive public assistance and other services, including national health insurance.

Craig: The letter I got included an application form for an Individual Number Card. What kind of information will be put on that card?

Kenji: It will have your photograph, name, address, sex and date of birth on the front, and contain an IC chip. Because the card contains your personal information along with an ID photograph, it can be used for a

wide range of purposes, for example signing up for a sports club, getting a mobile phone contract, or for anything else where you might be asked to provide some form of identification.

Craig: But wouldn't this mean I would be giving out my Individual Number as well when I show people my card?

Miki: Your Individual Number is not shown on the front of the card. It's ⑥ printed on the back.

Craig: So that means I have to avoid showing people the back of the card. It seems that it might be pretty easy for people to snap a quick photograph of the back of the card or copy the number if you don't pay close attention.

Kenji: There are strict laws aimed at preventing those kinds of problems, and those found to have leaked numbers will face stiff punishment, including being sent to jail.

Craig: There have been many cases of leaks involving the Social Security number issued in the US and the National Insurance number used in the UK. In addition, there was a leak of around 40 million identification numbers in South Korea — about 80% of the population!

Miki: It is believed that cases of identity theft in other countries were partly the result of identification made using the numbers only, and the failure to place restrictions on how the numbers should be used. In Japan's number system, there are strict rules regarding identification, and there are limitations on how the Individual Numbers can be used.

Craig: Well, I hope Japan will do a better job of protecting the data than other countries have!

(1) 文中の①に入れるのに最も適当なものを、下の1～4のうちから一つ選び、番号で答えなさい。

- 1 Can we ask you a question?
- 2 In case you can.
- 3 Did we answer your question?
- 4 Of course you can.

(2) 文中の②に入れるのに最も適当なものを、下の1～4のうちから一つ選び、番号で答えなさい。

- 1 Do you have my Individual Number?
- 2 What is an Individual Number?
- 3 When will I receive my Individual Number?
- 4 Where is my Individual Number?

(3) 文中の③に入れるのに最も適当なものを、下の1～4のうちから一つ選び、番号で答えなさい。

- 1 Yes, you do.
- 2 No, you're not.
- 3 No, it doesn't.
- 4 Yes, you can.

(4) 文中の(④)～(⑥)に以下の(A)～(C)の表現を入れるときの正しい順番を、下の1～6のうちから一つ選び、番号で答えなさい。

- (A) never (B) only (C) always
- 1 (A) — (B) — (C)
  - 2 (A) — (C) — (B)
  - 3 (B) — (A) — (C)
  - 4 (B) — (C) — (A)
  - 5 (C) — (A) — (B)
  - 6 (C) — (B) — (A)

(5) 次の[1]～[4]の質問に対する答えを、それぞれ下の1～4のうちから一つ選び、番号で答えなさい。

[1] Which of the following statements is true?

- 1 All foreigners visiting Japan will receive an Individual Number.
- 2 Individual Numbers are not randomly generated.
- 3 Your Individual Number is exactly the same as your Social Security number in the US.
- 4 People who are only staying in Japan for a short period of time will not receive an Individual Number.

[2] Which of the following statements is false?

- 1 Your Individual Number will be printed on the front of your Individual Number Card.
- 2 The Social Security and Tax Number System applies to some foreigners.
- 3 Your photograph will be printed on the front of

your Individual Number Card.

- 4 The same Individual Number will normally continue to be used throughout a person's lifetime.

[3] Which of the following statements is true?

- 1 An Individual Number will be issued to all tourists coming from the UK.
- 2 The Individual Number will only be used for people staying in Japan for a short period of time.
- 3 The Individual Number will be used to manage information regarding taxes.
- 4 You can easily change your Individual Number to your Social Security number in the US.

[4] Which of the following statements is false?

- 1 People found to have leaked someone's Individual Number will face stiff punishment.
- 2 There has never been a single case involving a leak of someone's Social Security number in the US.
- 3 An Individual Number Card can be used for identification.
- 4 There are limitations on how the Individual Number can be used.

B 次の文章を読んで、以下の問いに答えなさい。

### Tokyo Designers Week

Tokyo Designers Week is an event held each year in Japan. The event is organized by the Design Association with support from the Japanese government. Tokyo Designers Week originally featured product design and interior design, but it has now expanded to include other forms of art, such as graphic design and even short films.

Tokyo Designers Week was first held in 1985 as a trade show for interior and product design. It was modeled after trade shows like Salone del Mobile held in Milan, Italy. The event was originally organized just for companies to show their latest designs and products, and members of the general

public could not attend the trade show. However, in recent years it has been opened to the general public and has added extra categories to include all kinds of art and design. Before 2005 the event was held on the artificial island of Odaiba in Tokyo Bay. Since 2005, Tokyo Designers Week has been held at Meiji Jingu Gaien.

The year 2010 was the 25th anniversary of the event. That year the event attracted designers and visitors from Belgium, Canada, China, France, Germany, Israel, Italy, South Korea, Taiwan, the UK, the US, and all across Japan. Tokyo Designers Week 2010 marked the first time that the event was guided by a single creative director, the Tokyo-based French designer Gwenael Nicolas. Building upon eco and green themes that had been used at previous events, the philosophy of the show changed its direction to include a broader view of environmental design.

Tokyo Designers Week 2010 had several environmental design categories. One of them was Earth, produced in cooperation with charities such as the World Wildlife Fund (WWF). A second category was Heart, which featured art displays. A third category was Living, which presented new product designs.

Tokyo Designers Week 2010 was also divided into many sections. One of these was a student graphic design competition. There was also a container exhibition where recycled shipping containers were used as temporary gallery spaces. Other sections included a Cool Japan exhibition, a Tokyo conference, and exhibitions of works by students studying at Japanese art and design colleges. There was also a professional exhibition where professional designers showed their creations.

The Tokyo Designers Week held in 2015, which was the 30th anniversary of the event, had four main categories: design, art, fashion and music. The main attraction at Tokyo Designers Week 2015 was the Creative Life Exhibition. This exhibition attracted more than 100,000 visitors, creating opportunities for both companies and creators to promote themselves. Visitors included manufacturers, buyers, members of the media, and people from the design industry. The theme of the exhibition was the evolution of technologies which have had a huge impact on our lifestyle. One example is the invention of the car more 100 years ago. Cars not only

changed the way of transportation, but also people's lifestyle. Likewise, the Internet has changed many parts of our life, such as communication, education, business, and information.

Tokyo Designers Week is now an international design event. It promotes Business to Business (B to B) by matching new business partners, as well as Business to Consumer (B to C) by creating connections between the consumers and creators. More importantly, it helps young creators by providing them with a place to show their work, and giving them the opportunity to communicate with professionals from around the world.

(1) 次の [1] ~ [5] の空欄に入れるのに最も適切な語を、それぞれ下の 1 ~ 4 のうちから一つずつ選び、番号で答えなさい。

[1] Tokyo Designers Week is held \_\_\_\_\_.

- 1 biennially
- 2 annual
- 3 biennial
- 4 annually

[2] Tokyo Designers Week was originally \_\_\_\_\_ to product design and interior design.

- 1 pivoted
- 2 devoted
- 3 outvoted
- 4 revolted

[3] The \_\_\_\_\_ of Tokyo Designers Week was enlarged to include other forms of art.

- 1 scope
- 2 scoop
- 3 school
- 4 scape

[4] Trade shows like one held in Italy served as a \_\_\_\_\_ for Tokyo Designers Week.

- 1 basic
- 2 basically
- 3 basis
- 4 based on

[5] Members of the general public were not allowed \_\_\_\_\_ to the first Tokyo Designers Week.

- 1 admitted
- 2 admission
- 3 dismissal
- 4 transmission

(2) 次の [6] ~ [9] の空欄に入れるのに最も適切な語を、それぞれ下の 1 ~ 4 のうちから一つずつ選び、番号で答えなさい。

[6] Which of the following statements is false?

- 1 Companies showed their latest designs and products at the original Tokyo Designers Week.
- 2 Members of the general public could not attend the first Tokyo Designers Week.
- 3 Tokyo Designers Week has always been held at Meiji Jingu Gaien.
- 4 Odaiba is an artificial island in Tokyo Bay.

[7] Which of the following statements is false?

- 1 Several creative directors joined together to provide guidance at the Tokyo Designers Week held in 2010.
- 2 Tokyo Designers Week celebrated its 25th anniversary in 2010.
- 3 A broader view of environmental design was included in Tokyo Designers Week 2010.
- 4 The Tokyo Designers Week held in 2010 attracted designers and visitors from Belgium, Canada, China and other countries.

[8] Which of the following statements is true?

- 1 A student graphic design competition was excluded from the 2010 Tokyo Designers Week.
- 2 Temporary gallery spaces were used as shipping containers at the 2010 Tokyo Designers Week.
- 3 The World Wildlife Fund assisted with the Earth category of the 2010 Tokyo Designers Week.
- 4 The Heart category of the 2010 Tokyo Designers Week was a collaboration with the World Wildlife Fund (WWF) .

## 英語 一般入学試験(前期)

[9] Which of the following statements is true?

- 1 The 30th anniversary of Tokyo Designers Week was celebrated in 2010.
- 2 The Creative Life Exhibition was the main attraction at Tokyo Designers Week 2010.
- 3 Tokyo Designers Week 2015 had only two main categories.
- 4 The Creative Life Exhibition was the centerpiece of Tokyo Designers Week 2015.

(3) 次の [10] ~ [12] の英文において、それぞれ下の 1 ~ 3 の語を並べ替えて空欄を補い完成するとき、( ) に入る語はどれか。番号で答えなさい。

[10] More than 100,000 people \_\_\_\_ ( ) the Creative Life Exhibition at Tokyo Designers Week 2015.

- 1 to            2 see            3 went

[11] Both companies and creators \_\_\_\_ ( ) \_\_\_\_ promote themselves at Tokyo Designers Week 2015.

- 1 able            2 were            3 to

[12] Technologies ( ) \_\_\_\_ large impact on our lives.

- 1 a            2 had            3 have

(4) 次の [13] ~ [15] の間に英語で答えなさい。

[13] What is one of the changes that have occurred since Tokyo Designers Week was first held in 1985?

[14] How does Tokyo Designers Week promote business to consumer relationships?

[15] How does Tokyo Designers Week assist young creators?

第 1 問 次の A~D の各問いに答えなさい。(配点 48)

A 次の (1) ~ (5) の発話に対する応答としてもっとも適切なものを下の 1 ~ 5 のうちから一つずつ選び、番号で答えなさい。

- (1) Are you ready to order?
- (2) This stew tastes wonderful.
- (3) What's that beeping sound?
- (4) Here's the place. The fare is \$18.50.
- (5) Hurry up! Get on the train.

- 1 It's the same kind we had last week.
- 2 It's my refrigerator.
- 3 I'm trying, but it's too crowded.
- 4 No. I think we need a little more time.
- 5 Here's a \$20 bill. You can keep the change.

B 次の (1)、(2) の各文を会話が成立するように並べ替え、番号で答えなさい。

(例) 1 - 3 - 2 - 4

- (1) 1 I'm sorry, I can't give out personal information.  
2 Yes. But he's taking the day off today.  
3 Hi. I'm looking for Mr. Smith. Does he work here?  
4 He must be at home then. Do you have his address?

- (2) 1 What are you doing with that radio?  
2 Oh, the warranty on this expired a long time ago.  
3 But you're not supposed to open it up yourself. It voids the warranty.  
4 It stopped working, so I'm repairing it.

C 次の (1) ~ (5) の空欄に入れるのに最も適当な語を、それぞれ下の 1 ~ 4 のうちから一つずつ選び、番号で答えなさい。

(1) My father believes \_\_\_\_ hard work and profits.

- 1 in    2 on    3 from    4 through

(2) My mother is suffering \_\_\_\_ a bad cold.

- 1 by    2 from    3 at    4 for

(3) Please help \_\_\_\_ to the cake.  
1 myself    2 ourselves    3 yourself    4 oneself

(4) I'll \_\_\_\_ a doctor as I have a bad cold.  
1 consult    2 go    3 request    4 send

(5) I took it \_\_\_\_ granted that you were on my side.  
1 on    2 for    3 from    4 as

D 次の(1)～(4)において、日本文の意味になるように、それぞれ下の1～3の語を並べ替えて空所を補い、並べ替えた順に番号で答えなさい。(例) 1－3－2

(1) どこに行ったらよいのかわからない。  
I don't know \_\_\_\_ \_\_\_\_ \_\_\_\_.  
1 go    2 to    3 where

(2) 名前を書くだけで結構です。  
All you have \_\_\_\_ \_\_\_\_ \_\_\_\_ write your name.  
1 is    2 do    3 to

(3) 彼はよく聞こえるように、前の席に座った。  
He sat in the front so \_\_\_\_ \_\_\_\_ \_\_\_\_ able to hear.  
1 be    2 to    3 as

(4) ソファーに腰を下ろしたとたん電話が鳴った。  
No \_\_\_\_ \_\_\_\_ \_\_\_\_ sat down on the sofa than the phone rang.  
1 had    2 I    3 sooner

第2問 次のA～Bの各問いに答えなさい。(配点 52)

A 次の会話文を読んで、以下の問いに答えなさい。  
[\*]が付された語には、語註が与えられているので参考にしなさい。

#### Pictograms

Tomoko: What's that you are looking at, Janet?

Janet: ① I found it at a used book store.

Tsubasa: Wow, that is old! Tokyo has changed a lot since

that map was made!

Janet: I don't understand some of the symbols used on this map. What does this big X mean? It doesn't mark the location of some kind of treasure like on a treasure map, does it?

Tsubasa: ② That X is the symbol used to indicate a koban, which is a small neighborhood police box. What do they use as the symbol for a police station in your country?

Janet: A lot of maps use a symbol of a policeman's badge, sometimes with a star or the letter P in the center.

Tomoko: Do you know what this symbol stands for?

Janet: ③ It looks kind of like the swastika\* that was used by the Nazis\* in World War II.

Tsubasa: ④, this symbol has been used in many different cultures all over the world for tens of thousands of years. It just seems to be one of those simple symbols that have been used in many different cultures throughout history. It's called a manji in Japan, and it is often used on maps to show the location of a Buddhist temple.

Tomoko: ⑤ it used as a positive symbol of Buddhism in Japan. It doesn't stand for the Nazis or any of that terrible history. Unfortunately, many people are offended by the image of a swastika. ⑥, there are plans to use a different symbol for temples on foreign-language maps in Japan.

Janet: What kind of symbol are they planning to use?

Tsubasa: The symbol for a temple will become an image of a three-story pagoda. In addition, instead of a large X, police boxes will be indicated by a pictograph of a saluting police officer. These symbols will only be used on maps in languages other than Japanese for now. Whether to introduce them on Japanese-language maps will be discussed at some point in the future.

Tomoko: New foreign-language maps will also include symbols for convenience stores and tourist information centers. These symbols are currently not used on most Japanese-language maps, but it is thought that they will be helpful to foreign users.

Japan is trying to create a friendly environment for foreign visitors. This is especially important as Japan prepares to host the 2020 Tokyo Olympics.

Janet: I am sure that many Japanese would prefer to continue to use the traditional symbols. However, when hosting a large international event like the Olympics it is important to have some sort of visual image that can be understood by people who don't speak the language of the host country.

Tsubasa: That is what Japan tried to do for the 1964 Tokyo Olympics. At that time Japan did not use the same traffic signs and symbols that were used in other countries. The decision was made to create a system of symbols that would overcome language barriers. Many of the pictograms created for the 1964 Tokyo Olympics are considered to be examples of excellent visual communication.

Janet: A lot has changed since the 1964 Tokyo Olympics. Athletes from more than 200 countries are expected compete in the 2020 Tokyo Olympics, and millions of people from all over the world are expected to visit Japan. That means that being able to communicate ideas with pictograms will be more important than ever.

Tomoko: Let's hope that it's true what they say about a picture being worth a thousand words!

#### 語註

swastika: まんじ Nazis: ナチス、国家社会主義ドイツ労働者党

(1) 文中の①に入れるのに最も適当なものを、下の1～4のうちから一つ選び、番号で答えなさい。

- 1 This is an old map of Tokyo.
- 2 You have an old map of Tokyo.
- 3 I want an old map of Tokyo.
- 4 Give me an old map of Tokyo.

(2) 文中の②に入れるのに最も適当なものを、下の1～4のうちから一つ選び、番号で答えなさい。

- 1 Of course you can!
- 2 Of course you will!

3 Of course not!

4 Of course he doesn't!

(3) 文中の③に入れるのに最も適当なものを、下の1～4のうちから一つ選び、番号で答えなさい。

- 1 No, you can't.
- 2 It is a symbol.
- 3 Yes, I will.
- 4 I have no idea.

(4) 文中の(④)～(⑥)に以下の(A)～(C)の表現を入れるときの正しい順番を、下の1～6のうちから一つ選び、番号で答えなさい。

- (A) Usually (B) Actually (C) As a result
- 1 (A) - (B) - (C)
  - 2 (A) - (C) - (B)
  - 3 (B) - (A) - (C)
  - 4 (B) - (C) - (A)
  - 5 (C) - (A) - (B)
  - 6 (C) - (B) - (A)

(5) 次の[1]～[4]の質問に対する答えを、それぞれ下の1～4のうちから一つずつ選び、番号で答えなさい。

[1] Which of the following statements is false?

- 1 X is the symbol used on maps in Japan to indicate a koban.
- 2 X is the symbol used on maps in Japan to indicate a temple.
- 3 Some maps in foreign countries use a symbol of a policeman's badge to indicate a police station.
- 4 A koban is a small neighborhood police box.

[2] Which of the following statements is true?

- 1 There are plans to use an image of a three-story pagoda as a symbol for a temple.
- 2 There are plans to use an image of a three-story pagoda as a symbol for a police box.
- 3 An image of a three-story pagoda will be used on Japanese-language maps only.
- 4 Police boxes will be indicated by a pictograph of a smiling police officer.

[3] Which of the following statements is true?

- 1 Japan has always used the same traffic signs and symbols that were used in other countries.
- 2 Japan is trying to create an unfriendly environment for foreign visitors.
- 3 Symbols for convenience stores will not be used on any new foreign-language maps.
- 4 Japan did not use the same traffic signs and symbols that were used in other countries in 1964.

[4] Which of the following statements is false?

- 1 Millions of people from all over the world are expected to visit Japan.
- 2 It is important to have visual images that can be understood by foreigners when hosting a large international event.
- 3 They tried to make a system of symbols for the 1964 Tokyo Olympics that would create language barriers.
- 4 Athletes from not less than 200 countries are expected to participate in the 2020 Olympics.

B 次の文章を読んで、以下の問いに答えなさい。

### Folk Dances

Folk dances are dances made by groups that mirror the traditional life of the people of a certain country or region. Folk dances are usually danced at gatherings or social events by people with little or no professional training, and are often danced to traditional music. Folk dances are not generally designed for public performance or the stage, and new dancers often learn the dance informally by observing and receiving help from others.

Some folk dances developed gradually long before current political boundaries, and as a result certain dances are shared by several countries. For example, some Serbian, Bulgarian, and Croatian dances share the same or similar dance steps, as well as the same name and music. Folk dances of neighboring countries sometimes have similar features. For example, some German and Austrian folk dances involve using the hands to slap the body and shoes in a regular pattern,

dance moves not often found in the folk dances of other countries.

However, some dances often have very special characteristics that are unique to one country or region. For example, special characteristics of Hawaiian folk dances are the use of hand gestures that illustrate the song or chants, and a bending of the knees that gives the appearance of swaying hips. Russian folk dancing often includes many jumps and spins, and the rhythm slows from time to time, only to quicken again moments later. Thai dancers look like magnificent statues, and their traditional dance includes slow, delicate movements, mostly of their hands and feet, with their fingers gracefully bent backwards.

Traditional dances in Japan can be divided into two main types. One type is Odori, which originated in the Edo period. The other is Mai, which came from the western part of Japan. Odori grew out of Kabuki drama, while Mai was influenced by Noh drama.

The origin of Noh Mai can be traced back to the 13th century. Noh Mai is a dance performed to music that is made using flutes and small hand drums. Costumes are a huge part of Noh Mai. Sometimes a dance may start out very slowly, so colorful costumes were sometimes created to keep the audience interested. The dancers also dress to match the region in which they represent, such as wearing a bamboo hat during a dance to represent country life. The most important part of a dancer's costume is often a mask, which is only worn by the main characters. Kyomai, or Kyoto-style dance, is a variation of the Mai style of dance. Kyomai developed during the 17th century Tokugawa period, and it was greatly influenced by the elegant manners of the Imperial Court in Kyoto.

One of the representative traditional dances of Japan is the Bon Odori. It was originally a dance to welcome the spirits of the dead. Bon Odori dances and music differ from region to region in Japan. The movements and gestures of a dance often display the history, work or geography of the region. For example, Tanko Bushi is a work song that originates from the Miike coal mine in Kyushu, and the movements in the dance represent such work as digging for coal and pushing carts. Sometimes fans, small towels or other items are used in Odori dances. For the Hanagasa Odori, the dancers use straw hats with flowers on them.



(1) 次の [1] ~ [5] の空欄に入れるのに最も適当な語を、それぞれ下の 1 ~ 4 のうちから一つずつ選び、番号で答えなさい。

[1] Folk dances \_\_\_ the traditional lifestyles of people.

- 1 reflection
- 2 deflection
- 3 reflect
- 4 deflect

[2] Some folk dances \_\_\_ before present-day countries were formed.

- 1 evolved
- 2 involved
- 3 revolved
- 4 dissolved

[3] Folk dances of \_\_\_ countries are sometimes similar.

- 1 innocent
- 2 florescent
- 3 indecent
- 4 adjacent

[4] Some dances have gestures or movements that are \_\_\_ to a certain country.

- 1 participate
- 2 particular
- 3 particle
- 4 perpendicular

[5] Some dances use gestures to help \_\_\_ the meaning of the songs.

- 1 complain
- 2 refrain
- 3 explain
- 4 abstain

(2) 次の [6] ~ [9] の質問に対する答えを、それぞれ下の 1 ~ 4 のうちから一つずつ選び、番号で答えなさい。

[6] Which of the following statements is false?

- 1 Folk dances usually require no professional training.

- 2 Folk dances are often learned by imitating others.
- 3 Folk dances are usually performed at gatherings of people.
- 4 No two countries have the same folk dance.

[7] Which of the following statements is false?

- 1 People slap their bodies with their hands when performing some German folk dances.
- 2 Hand gestures are used in Hawaiian dances to provide explanations of the songs.
- 3 Russian folk dances have a slow, steady rhythm that never changes.
- 4 Folk dances in Thailand include graceful hand movements.

[8] Which of the following statements is true?

- 1 Odori and Mai are types of traditional dances that originated in Japan.
- 2 Odori and Mai are types of traditional dances introduced into Japan by Europeans.
- 3 Kabuki gave birth to both Odori and Mai.
- 4 Mai dances came from the northern part of Russia.

[9] Which of the following statements is true?

- 1 Noh Mai originated in the nineteenth century in northern Japan.
- 2 A mask is often an important part of the costume of some characters in Noh Mai.
- 3 Dancers who perform Noh Mai never wear costumes.
- 4 Kyomai was heavily influenced by the Imperial Court in Tokyo.

(3) 次の [10] ~ [12] の英文において、それぞれ下の 1 ~ 3 の語を並べ替えて空欄を補い完成するとき、( ) に入る語はどれか。番号で答えなさい。

[10] The Bon Odori is one of the ( ) \_\_\_ in Japan.

- 1 performed
- 2 traditional
- 3 dances

[11] Bon Odori dances \_\_\_ ( ) \_\_\_ to region in Japan.

- 1 differ
- 2 region
- 3 from

[12] The movements in Odori dances \_\_\_\_ ( ) \_\_\_\_ history  
of the region.

1 illustrate    2 the    3 often

(4) 次の [13] ~ [15] の問いに英語で答えなさい。

[13] How do people often learn traditional dances?

[14] What is similar between some German and Austrian  
folk dances?

[15] Why might dancers wear a bamboo hat when  
performing a Mai dance?

試験時間	60分
出題範囲	国語総合(古文・漢文を除く)
評価のポイント	日本語の読解力及び日本語による表現力

問題 次の文章を読んで、後の問いに答えなさい。

(1) 芸術作品を前にした感覚の喜びは、日常の暮らしを  
 超えるものがあるとわたしは言った。建築や彫刻や絵画でも、  
 また、音楽や①フヨウや演劇でも、対象や場との感覚的な一  
 体化のなかでわたしたちが見、聞き、感じるとものには、日  
 常生活の雑駁、混沌、曖昧さを超えた統一性、純粋性が備わ  
 っている。右腕の肘から先をまつすぐ前へと差しだし、左手  
 の指先で水瓶を柔らかくつまみ、腰を伸ばしてすつくと立つ  
 百済観音は、これこそが人間の理想的な美しさだ——あるい  
 は、人間を超えた菩薩の美しさだ——と思えるような、純一  
 のすがたをしてわたしたちの前に立っている。樟材に鑿を打  
 ちこんで像を作りあげた仏師は、人間の理想のすがたを目に  
 見える形にして示そうと心を砕いたにちがいない。その理想  
 形がいま物として目の前にある。それが芸術の不思議なところ  
 だ。

理想的なものとは現実を超えたものことだ。現実にはな  
 い、現実とはどこかちがうところにある、それが理想的なもの  
 のありようだ。古代ギリシヤの哲学者プラトンは、そんな  
 ありかたをする理想的なものを「イデア」と名づけた。理想  
 的な人間、理想的な馬、理想的なオリブ、理想的な家、理  
 想的な都市、理想的な政治……それらはこの現実世界のうち  
 には存在せず、どこか別の世界にある。そして、現実の人間、  
 馬、オリブ、家、都市、政治その他は、人間のイデア、馬  
 のイデア、オリブのイデア、……を手本として、それに似  
 るように作られている。が、(ア) それらが現実のものである  
 かぎり、イデアの完全さに達することはできない。それが  
 プラトンのイデア論の②コッソで、芸術作品も、人間が作り  
 だした現実の存在である以上、イデア(理想的なもの)では  
 なく、イデアの不完全な模造品だ。

理屈としては筋が通っているが、(2) 芸術作品を前にし  
 たときのわたしたちの感覚とは大きくずれる考えかただ。観  
 音菩薩のイデアが現実世界とは別のどこかに——たとえば作  
 者の創造世界に——存在し、それを手本として作られた不完  
 全な模造品が目の中の百済観音だ、とはどうしても考えられ  
 ない。制作にかかる前に作者の頭のなかに像のイメージがあ  
 り、それが制作の導きとなった可能性は十分にあるが、出来  
 上がった作品を見ると、頭のなかのイメージや、さらにその  
 むこうにあるとされるイデアのほうが、曖昧かつ不完全なも  
 のであつて、それを明確な形に表現した現実の作品は、形なき  
 理想らしきものを形のある理想へと高めたものと思えるの  
 だ。だからこそ、見るほうは③キツクを整えて、静かにゆつ

たりと作品に対峙したくもなるので、作品のむこうにアイデアをうかがうのは、芸術とつきあう楽しみをわれから放棄する④シヨキヨウのように思える。

絵の場合、話はもつと分かりやすい。

たとえば、レオナルド・ダ・ヴィンチの「モナ・リザ」の美しさは、モデルとなった女性の美しさをはるかに超えるものではなからうか。絵のむこうにモデルとなった美しい女性を想定し、そのむこうに美しい女性のアイデア（理想形）を想定することは可能だ。しかし、「モナ・リザ」の絵（この際、細部まで写しとられた大判のカラー写真を絵の代わりと考えてもいいことにしよう）を見ていて、美しいモデルや、モデルのむこうのアイデア（理想形）に思いが行くようなら、それはもう絵を見ていないのと同じことだ。アイデアをいうなら、目の前に描かれてある女性の絵姿こそアイデアであり、それ以上のアイデアなどどこにもありはしない。（3）それが傑作の傑作たるゆえんだ。ダ・ヴィンチは絵の細部においても全体においても、女性の理想形を——永遠に女性的なるものを——追求しているといえるので、その理想形が縦77センチメートル、横53センチメートルのキャンバス上に見事に定着されているのは、やはり不思議なことといわざるをえないのである。

時代が下つて、ポール・セザンヌが故郷の山を描いた「サント・ヴィクトワール」についても（4）同じことがいえる。同じ題名の絵が何枚もあつて、その一枚一枚が、山の理想的な美しさの追求、あるいは、山とはなにかという問いへの解答、あるいは、山というものがこの世に存在するその存在の意味の解明、といったふうな試みだが、表現された山は、その一つ一つがこれこそ山だ、山とはこんなふうにあるものだ、と感じさせる。その意味で、そこに定着されてあるのは山の理想形とつていいのである。

理想形が、絵ならば絵具を塗りかさねたキャンバスとして、彫刻ならば大理石の塊やブロンズの塊や木の塊や粘土の塊として、音楽ならばリズムとメロディとハーモニーを備えた音声として、目の前に、あるいは、耳に聞こえるように、ある。くりかえしいえば、（1）それが芸術作品の基本的なありかたであつて、作品を楽しむ側からいえば、眼に見え、耳に聞こえる物との感覚的なつきあひを通して、形や色や音の理想的なすがたを感受できるのが喜びの源だといえる。芸術作品に接するとき、わたしたちは、現実を超えた理想的なものが、いま、ここに、現実のものとしてある、という矛盾を楽しんでいるのだ。

しかし、矛盾は矛盾だ。理想的な美のすがたが目の前の空間に現実の一彫刻作品、一絵画作品としてあり、また、いま

という時間に一音楽作品として現実にあるとすれば、その存在そのものがあらたな理想美の追求へと人びとを促す。とりわけ、芸術家が注文に応じて作品を制作するのではなく、自立した主体として自主的に作品を制作するようになった近代以降、（5）理想美の追求は芸術家を動機づける根本的な衝動となる。（6）理想の美の追求は、現実の作品が出来上がった時点でいったんは完結する。理想の美は現実の作品のうちに定着されてそこにあるのだから、追い求めた理想の美は、追求の途上では、（7）分かるようで分からない曖昧なものとして頭のなかに、あるいは作品のむこうに、あつたのだが、作品の完成とともに、ここという空間のうちに、あるいは、いまという時間のうちに、現実が存在するものとなっている。芸術家は、完成した作品を前にして、追い求めた理想の美はこれだつただと確認する。逆にいえば、理想の美を定着できたとき確認できるのが作品完成のときなのだ。

が、作品完成時の充実感と高揚感のなかでこそ理想の美と現実の作品とがびつたり一致したと思えばしても、人間にとって理想と現実には隙間なく一致するものではない。理想とは、現実を超えようとする意識が、いうならば無の世界に打ち上げるイメージであつて、芸術制作とは無のイメージを現実たらしめる活動にはかならないが、作品の完成によつて無が有へ転じたとしても、芸術家は、現実を超えようとする理想追求の意識をなくしてしまうわけではない。理想の美が作品のうちに現実化されたとなれば、意識はその現実作品を超える美を求めざるをえない。理想が無のイメージとしてあるときには、それを現実化——作品化——することこそが芸術家の課題だつたが、無のイメージが作品となつて現実化したとなれば、その現実を超えようとする方向に芸術家の意識は動くのである。

そのような意識に突き動かされて、たとえばセザンヌはサント・ヴィクトワール山の絵を一枚また一枚と描きつづけたにちがいない。そうして、理想のサント・ヴィクトワール山をキャンバスに定着した作品が何枚も出来上がった。それらを比較して、山の描かれかた、風景の切りとりかた、画面の構成、色の使われかたなどを考えることはいかにも心楽しいことだが、どれが本当の理想の山かと問うことは無用だ。どの作品もセザンヌの理想を実現したものであつて、何枚描かれようとそのことには変わりはない。それぞれが理想の山であり、どれもが本当の理想を実現したもののなのだ。別のことばでいえば、作品に現実化される芸術の理想は⑤コイイツムニの存在ではありえないということだ。無のイメージとしてある曖昧な理想も、作品となつて目の前にある理想も、それこそが

芸術家を突き動かし導いた絶対の力としてあり、それぞれが⑥シヨウシンシヨウメイの理想なのだ。

サント・ヴィクトワール山の場合は、一人の画家の理想追求の成果が何枚もの絵画作品として残っているが、たとえば富士山を主題とする葛飾北斎、富岡鉄斎、横山大観、林武、梅原龍三郎、等々の絵画作品についても、その一つ一つがそれぞれの画家の理想追求の現実的成果だというほかはない。画家たちの多彩な個性を反映した作品群を比較して、絵のよしあしや好き嫌いを語るのは自由だが、それぞれの作品が画家の理想を実現してそこにあるという前提は崩せないのである。同一の音楽作品を、たとえばセバスチャン・バッハの「無伴奏チェロ組曲」を、さまざまなチェリストが弾く演奏についても、同じようにいうことができる。

(8) 理想と現実が作品のうちで一体化しているという芸術の不思議なありかたは、芸術を⑦キョウシユとする側にとって、芸術の楽しみが万人に開かれ、万人の生活を楽しくする可能性をもつことを意味する。その意味で、民主主義こそが芸術にもっともふさわしい体制だということができる。

(長谷川宏『高校生のための哲学入門』による。なお、本文に一部変更を加えている。)

問1 二重傍線部①～⑦のカタカナ部分を漢字に直しなさい。

問2 傍線部(ア) (イ)の指示語について、次の問いに答えなさい。

(ア) 指し示す内容を二五字以内で抜き出しなさい。  
(イ) 指し示す内容の一文の最初と最後の五字(句読点を含む)を抜き出して答えなさい。

問3 傍線部(1)の、「日常の暮らしを超えるもの」としての「芸術作品」が、実現しているものは何か。二字で抜き出しなさい。

問4 傍線部(2)の「大きくずれる考えかた」について、次の文章を条件に従って完成させなさい。  
大きくずれるのは、プラトンとわたしたちの、感覚である。芸術作品は、プラトンにあつては「①(一〇字程度を抜き出し)」であり、わたしたちにとっては「②(二五字以内で抜き出し)」であるからである。

問5 傍線部(3)の「傑作の傑作たるゆえん」である理由を二五字以内で答えなさい。

問6 傍線部(4)の「同じこと」とはどういうことか、次の条件に従って答えなさい。  
山の理想形が「(一六字抜き出し)」こと

問7 傍線部(5)「理想美の追求は芸術家を動機づける根本的な衝動」と同じ趣旨の表現を、一七字で抜き出しなさい。

問8 傍線部(6)において「いつたんは完結する」とあるが、なぜ、「いつたん」なのか。その理由説明にあたる表現(四五～五〇字以内)を一ヶ所指摘し、それぞれの表現の最初と最後の五字を抜き出すことで答えなさい。

問9 傍線部(7)「分かるようで分からない曖昧なもの」を言い換えている表現を抜き出しなさい。

問10 「サント・ヴィクトワール山の絵」と、何人かの画家が主題とした「富士山の絵」の共通点は何か。二五字

以内にまとめて答えなさい。

問11

傍線部(8)の「芸術の不思議なありかた」について、本文の趣旨に合うものを選び、符号で答えなさい。

- A 現実を超えた理想的なものが、いま、ここに、現前にある矛盾を楽しむこと
- B 芸術において追求された理想のどれが本当の理想であるか厳しく問われないこと
- C いつの時代にも芸術家は理想美を追求する根本的な衝動に駆られていたこと
- D 芸術は現実世界において「アイデア」との一体化を目指してこそ感動をもたらすこと
- E 「モナ・リザ」の美しさはモデルの女性自身に女性美のアイデアを感じ取れること
- F 芸術家が理想を作品化した瞬間にその芸術に美の永遠性をもたらされること

問題 次の文章を読んで、後の問いに答えなさい。

「サザエさん」のなかのマスオは、会社勤めをしているものの、残業など①カイクム<sup>カイクム</sup>のようである。男性サラリーマンを②タイシヨウ<sup>タイシヨウ</sup>に③ケイサイ<sup>ケイサイ</sup>されていると思しき、週刊誌のなかのマンガの主人公と実に好④タイシヨウ<sup>タイシヨウ</sup>をなしている。しかし私には、むしろマスオの方が、これからの時代の男性像を先どりしているように思えてならない。従来の男のプライドなど [ x ] であろう。男が女々しいことは、決して悪いことではない。

近代国家として出発したころの日本で男女が性の相違に頓着せず、労働に従事したのと、再び⑤ルイシ<sup>ルイシ</sup>した時代がやってくるのではないだろうか。いわゆる男女共同参画社会の実現と表現して差し支えないのかもしれない。ただし、従来の男女共同参画社会のイメージとは、少し変化の力点が違っている。

男性に求められているのは、社会人であると同時に [ 1 ] として家事の分担をすることである。だが何よりも必要なのは、男の(Ⅰ)「かみしも」を脱ぎ捨てることだろう。男性のための「 [ 2 ] 学講座」なる公開講座のスローガンを見ると、「あなたは妻のパンツが干せるか」とあるが、確かにそういう覚悟が必要だろう。

もつともこれだけなら、フェミニストの以前からの主張と [ y ] ととられかねないに違いない。しかし [ 3 ] を誕生させるために決断を迫られるのは、必ずしも夫ばかりに限らないのだ。

[ 4 ] には、家事は自分の領分という強烈なプライドがある。それを捨てるよう女性が覚悟を決めるというのも、実は男と同様にたいへん重い決断なのだ。 [ 5 ] とは、決して妻の従僕ではない。ふたりが対等に家事をするということは、女も家事に専従するばかりではなく、夫と同じく社会に出る努力を払わなくてはならないのである。

家事は一つの職業としての労働であるというのは的はずれな議論である。家庭を構える限り、それは不可避についてまわる業務であつても、家事に専念している者に自立はあり得ない。自分は家事労働に縛られているとこぼす者でも、実は自立を拒んでいる可能性は捨てきれないのである。

すでに書いてきたように、今の日本の若者の行動の特徴を簡単に要約するならば、(Ⅱ)「家のなか主義」すなわち公的状況へ出ることの拒絶である。だが、過去の日本の家族のあり方を振り返ってみると、その前兆は少なくとも半世紀前にすでに存在していたことがわかるのだ。すなわち、専業主婦

の誕生そのものがその萌芽と言えなくもないのだ。

それまでは男も女も外へ出て労働に従事するのがふつうであつたのが、女には「6」になる可能性が開けた。「7」とは有閑階級であり、まさに「8」でもつばら暮らすことのはじまりであつた。しかも、その「9」が子育てをもつばら単独で担当するようになり、かつ子どもが奥さんの

自己実現の対象と化するにいたり、後継の世代の「10」化は飛躍的に程度を高めた。

そして今や、そういう新世代が親たる成人層の過半数を⑥占めようとしているのである。

では新世紀のこれからの特徴は何だろう。

一言で言うなら、(Ⅲ)「親になることの拒否」であろうと私は思う。

「近代家族」ということばがある。子どもには生物学的に、精子を提供した男性と卵子の所有者である女性が必ず存在する。その子どもは、生みの親である女性と、精子提供者の男性が育ての親となり、ふたりがともに暮らす家庭において育つのが本来の発育の姿であるという発想が、近代家族の子育て観にほかならない。

こうした近代家族観に、一世代前の日本の男女はどつぷりと浸かつて成人となつてきた。だから「11」になつた女性として、「12」にこもることへの強い志向を抱きつつも、親になつて子を育てることは、いとわなかつた。それどころか、子を持たなければ一人前の奥さんとはみなされなないため、何とかして子どもを産まねばと、時には涙ぐましい努力を払つた。

結果として子どもはひたすら母親の庇護のもとで育つこととなつた。もつばら母親によつて養育を受けた子どもは、攻撃性や不安が低く⑦抑えられる一方で、社交性が高く「よい子」となる傾向が強い。それは一見、たいへん好ましいことのように映るかもしれないが、家庭から巣立つことを拒む者(ひきこもり、パラサイトシングル)を、大量に生む状況を作り出した。

《1》、ひきこもりもパラサイトシングルも、社会全体から見ればまだ少数グループにすぎない。大多数の人間は、成人すると自立する。けれども、公領域で生きることへのためらひはひきこもりやパラサイトシングルほどではないにせよ、やはりそうした多数派にも蔓延<sup>まんえん</sup>しはじめてるように、私には見受けられる。それを象徴的に示すのが出生率の極端な減少ではないだろうか。ひとりの女性が生涯に産む子どもの数(合計特殊出生率)は、下降の一途である。一九八〇年には一・七五であつたのが二〇〇二年には一・三二となつた。むろん、

この⑧値は過去最低である。

周囲を見渡しても、なるほど定職に⑨就き、結婚して家庭を持つたが、子どもはもうけないというカップルは決して例外的な少数派ではなくなつてしまつている。では、どうして子どもを産もうとしなくなつたのかについては、確かな解答が見あたらないようだ。

年金制度がこのままでは破綻をきたすことなどもあり、人口減少傾向に危機感を抱いた政府は、もう随分と前からエンジェルプランなるものを⑩サクテイし、出産を⑪シヨウレイしようと⑫ケンメイである。学校を卒業して働きに出た女性にとつて、結婚後に子を持つことがキャリアの負担となるので、出産をためらうのではという推測から、勤めを⑬辞めることなく子育てが可能となる支援システム作りを目指しているようであるが、効果はいま一つはつきりしない。

《2》子どもを持ちたがらない傾向は、共働きのカップルに限らず、妻が専業主婦であつても、ほとんど変わらないのである。国立社会保障・人口問題研究所の調査によると、結婚後一〇年以上一五年未満の専業主婦の場合、一九九二年調査の際には、結婚したのち平均して二・二人の子どもを産んでいたのが、一九九七年には二・一四人に減つたという。また結婚後五年未満の専業主婦に対して、「これから何人子どもを産むつもりか」と問うたところ、一九九二年には平均二・一六人だつたのが、一九九七年には二・一人になつた。これは、共働き夫婦とほとんど差のない値である。

《3》、子どもを育てることがキャリアの負担になるという解釈は、根本的に成立しないのである。そこで専門家のなかには、昨今の専業主婦の孤立感が子を持つことをためらわせているという意見が出てきている。しかしそれなら、孤立していない主婦、例えば実家が近い女性は産みびかえをしないかということ、そういう⑭チケン<sup>チケン</sup>は全く存在しない。およそ、(Ⅳ)今のカップルの状況を理解していないピントはずれな、(Ⅴ)言<sup>こと</sup>い<sup>は</sup>訳<sup>わけ</sup>め<sup>め</sup>いた<sup>いた</sup>説明<sup>せつめい</sup>と言<sup>こと</sup>わ<sup>は</sup>ざるを得ないのだ。

《4》問題は、政府が考えているように「13」・時間的・金銭的な負担にあるのではないと私は思う。むしろ、もつと「14」な要因が、子を持つことを控えさせているのではないだろうか。

乱暴な表現だが、若いカップルにとつてそれは「誰かについて全面的に責任を引き受けることへの恐怖」とでも表現できるのかもしれない。あるいは、「自分たちが依存されるタイショウとなることへの恐怖」と言いかえても差し支えないだろう。自分たちは実に長期間にわたり、親のスネをかじつてきた。単に経済面ではなく、心理面でも親子のきずなを

頼りに生きてきた。そういう者たちにとって、自分たちが誰かに関する責任を全面的に引き受けるとするのは、とてつもない心の重荷となる。その重荷が、子を産むことをためらわせる最大の原因なのだと推測される。

(中略)

現代の日本人は、過去の社会通念において出産の適齢期とみなされている、妻が三〇歳の年齢に達するまでのあいだに、カップルの双方とも子を持つ心の準備ができていないのであろう。それとはタイショウ的に、動物をペットとして飼育するのは今や大流行である。ペットというのは一種の仲間意識を持たせてくれる一方で、「これは自分のものだ。だから自由にしてよい」という気持ちにさせるのだろう。他方、子どもは有無を言わず、他者であることをつきつけてくる。ところが互いに独立した者として、存在を主張する仲間を育てる踏ん切りは、今ではなかなかつきにくくなっている。

《5》精神的に十分に成長していないと書いても誤りではないだろう。おそらく一世紀前の倍の年月を要するのではないか。かつて一六〜一八歳に初産を迎えた段階まで精神的に成長するのに、三〇年以上を要するのではないか。ところが、女性が三〇歳をすぎて、カップルがさまざまな意味で安定し、本当に「子を持つてもいい」と感じはじめた時、事はすでに「高齢出産」と呼ばれる年齢、しかも限界年齢に到達しているのである。

実のところ、最近の周産期医学の進歩には目を見張るものがあり、三〇代のお産には従来のようなりスクはなくなりつつある。だが、産む側にはなお 14 抵抗が強い。結果として、「まあ産まずにいる」というままで本当に 15 シギを逸してしまふ。

《6》政府が少子化の傾向に真実、歯止めをかけようと考ええるなら、「お産は三〇歳から」という認識を社会に定着させなければならないだろう。同時に、それまでに教育のなかで若者が子どもと接する機会を積極的に設けることも不可欠である。今のように、幼い子どもと出会うことがほとんどないままに育ってくる者に、突然に子を持つてと言っても、z に等しい。中学校・高校のカリキュラムをはじめ、社会活動としての保育活動への参加をシヨウレイすることが大切だろう。

(正高信男著『ケータイを持ったサル』による。なお、本文に一部変更・省略がある。)

問1 傍線部①〜⑭について、カタカナには漢字を、漢字には読みのひらがなを施しなさい。

問2 空欄 x y z には「ことわざ」が使用されている。

それぞれの意味合いに適合するものを、後のア〜カから選び、符号で答えなさい。

x Ⅱ 「あつて益のないもの」

y Ⅱ 「たいした差がないということ」

z Ⅱ 「突然で思いがけぬさま」

ア 柵からまた餅 イ 藪から棒 ウ 無用の長物

エ 無用の用 オ 雲泥の差 カ 五十歩百歩

問3 空欄 1 12 について。

1 5 には「キ主婦」か「ク主夫」のどちらが入るか。

6 12 には「ケ奥さん」か「コ家のなか」のどちらが入るか。

それぞれ符号で答えなさい。

問4 空欄 13 と 14 には対になる語句が入る。漢字三字で答えなさい。

問5 波線部 (I) と同じ意味のことばを文中から指摘しなさい。四字で答えなさい。

問6 波線部 (II) の「若者」は、後でわかりやすくどのように表現されているか。十五字以内で抜き出しなさい。

問7 波線部 (III) の背景には、どのような心理が原因しているか。

二十五字以内(文字のみ)で、二カ所抜き出しなさい。

問8 波線部 (IV) の「状況」について否定的に説明している部分について、(中略)の前後から、三カ所それぞれの条件に従い、前後五字を抜き出すことで指摘しなさい。

1 (中略) の前部から四十五字以内の表現

2 (中略) の後部から二十五字以内の表現

3 (中略) の後部から十五字以内の表現



問9 波線部(Ⅴ)とは、どのようなものか。三十字以内の表現の前後五字をぬきだして答えなさい。

問10 空欄《1》～《6》に入るべき、ことばの組み合わせとしてふさわしいものを選び、符号で答えなさい。

- ア Ⅱ 《1》 そもそも 《2》 だから 《3》 むろん  
《4》 だから 《5》 おそらく 《6》 あるいは
- イ Ⅱ 《1》 だから 《2》 あるいは 《3》 おそらく  
《4》 だから 《5》 そもそも 《6》 むろん
- ウ Ⅱ 《1》 むろん 《2》 そもそも 《3》 だから  
《4》 おそらく 《5》 あるいは 《6》 だから
- エ Ⅱ 《1》 おそらく 《2》 むろん 《3》 そもそも  
《4》 あるいは 《5》 だから 《6》 だから

# 数学

## 数学 自己推薦入学試験B

試験時間

60分

出題範囲

数学I・数学A・数学II・数学B  
数学Bは「数列」、「ベクトル」のみ  
空欄補充式(75点分)と記述式(25点分)  
の2種類による。  
空欄補充式問題は数学Iを主に全ての出  
題範囲より出題し、記述式問題は数学II、  
数学A、数学Bのいずれかから出題する。  
数学の基礎についての理解力

評価のポイント

第1問、第4問は必答問題である。第2問、第3問はそれぞれ  
について1問を選択する問題である。

(第1問～第3問の配点は75、第4問の配点は25)

第1問(必答問題) 次の各問いの  に当てはまる数式ま  
たは数値等を、解答用紙のそれぞれの欄に書きなさい。

問1 次の式を計算せよ。

(1)  $\frac{(-3ax^2y)^2}{18a^3xy^2} = \text{ア}$

(2)  $(\sqrt{5} + \sqrt{6} + \sqrt{11})(\sqrt{5} + \sqrt{6} - \sqrt{11}) = \text{イ}$

(3)  $\frac{2}{1+a} + \frac{2}{1-a} + \frac{4}{1+a^2} = \text{ウ}$

(4)  $\sqrt{1 - \cos 30^\circ \sin 120^\circ} = \text{エ}$

問2 ある商品は、1個の価格が100円ときは1日に500個  
売れ、価格を100円から1円値上げするごとに1日の売り  
上げ個数が2個ずつ減る。この商品1個の価格が $x$ (円)  
のとき、1日の売り上げ個数を $x$ の式で表すと  であ  
り、この商品の1日の売り上げ総額を $y$ (円)として、 $y$ (円)  
を価格 $x$ (円)の式で表すと  である。また、この商  
品の1日の売り上げ総額が最大となるような価格を設定す  
れば1日の売り上げ個数は  (個)となる。

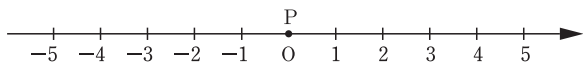
問3  $\triangle ABC$ において、 $B = 60^\circ$ 、 $AB = 2\sqrt{2}$ 、 $BC = \sqrt{6} +$   
 $\sqrt{2}$ であるとき、 $AC = \text{ク}$  であり、 $C = \text{ケ}$  である。  
また、 $\triangle ABC$ の面積は  である。

問4  $\log_{10} 2 = 0.3010$ 、 $\log_{10} 3 = 0.4771$ とすると、 $6^{20}$ は  
 桁の整数で、 $6^{-20}$ は小数第  位にはじめて  
0でない数字が現れる。

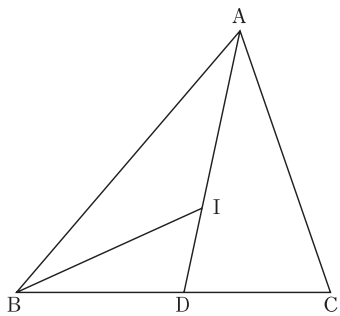
第2問(選択問題) 問A、問Bいずれかを選択し、次の  
 に当てはまる数式または数値等を、解答用紙の  
それぞれの欄に書きなさい。

問A 数直線上で、原点を出発点として点Pを動かす。さい  
ころを投げて、3の倍数の目が出たときは右へ2だけ進み、  
他の目が出たときは左へ1だけ進むものとする。さいころ  
を2回投げて、1回目に1の目、2回目に6の目が出たとき、

点 P の座標は  である。また、さいころを 3 回投げて、原点を出発した点 P が原点に戻る確率は  である。また、さいころを 5 回投げて、原点を出発した点 P の座標が 4 になる確率は  である。

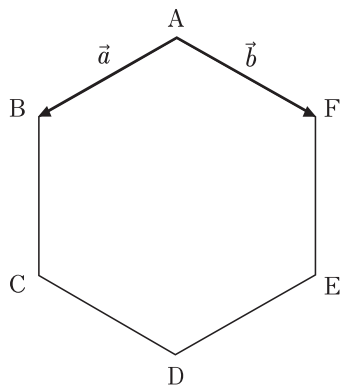


問 B  $\triangle ABC$  で、 $AB = 10$ ,  $BC = 9$ ,  $AC = 8$ ,  $A = 60^\circ$  とする。この三角形の内心を  $I$  とし、線分  $AI$  の延長と辺  $BC$  の交点を  $D$  とするとき、線分  $BD$  の長さは  であり、 $AI : ID =$   である。また、 $\triangle ABC$  の内接円の半径は  である。



第 3 問 (選択問題) 問 C, 問 D いずれかを選択し、次の  に当てはまる数式または数値等を、解答用紙のそれぞれの欄に書きなさい。

問 C 1 辺の長さが 1 の正六角形  $ABCDEF$  において、 $\overrightarrow{AB} = \vec{a}$ ,  $\overrightarrow{AF} = \vec{b}$  とするとき  $\overrightarrow{BF}$ ,  $\overrightarrow{AC}$  をそれぞれ  $\vec{a}$ ,  $\vec{b}$  で表すと、 $\overrightarrow{BF} =$  ,  $\overrightarrow{AC} =$   である。また、 $\overrightarrow{BF}$  と  $\overrightarrow{AC}$  での内積は  である。



問 D 数列  $\{a_n\}$  の初項から第  $n$  項までの和  $S_n$  が  $S_n = 2n^2 + 3n (n=1, 2, 3, \dots)$  と表される。このとき、数列  $\{a_n\}$  の第 11 項から第 20 項までの和は  である。また、数列  $\{a_n\}$  の初項は  であり、一般項は  である。

第 4 問 次の問いの解答を、過程を含めて指定の欄に記述しなさい。なお、解答用紙の裏面も使って構わない。

関数  $f(x) = x^3 + ax^2 + bx + c$  について、次の問に答えよ。

- (1) この関数は  $x = -1$  で極大値、 $x = 3$  で極小値をとる。このとき、定数  $a, b$  の値を求めよ。
- (2) 極大値の値は 6 である。このとき、定数  $c$  の値を求めよ。
- (3)  $f(x)$  の増減表を書き、 $y = f(x)$  のグラフを書け。

# 数学 一般入学試験(前期)

第1問, 第4問は必答問題である。第2問, 第3問はそれぞれについて1問を選択する問題である。(第1問~第3問の配点は75, 第4問の配点は25)

第1問(必答問題) 次の各問いの $\square$ に当てはまる数式または数値等を, 解答用紙のそれぞれの欄に書きなさい。

問1 次の式を計算せよ。

(1)  $(-a^2b)^2(-3ab^3) = \square$  **ア**

(2)  $\frac{3\sqrt{2}}{2\sqrt{3}} + \frac{1}{2\sqrt{6}} - \frac{\sqrt{3}}{3\sqrt{2}} = \square$  **イ**

(3)  $a > 0, b < 0$  のとき,  $\sqrt{a^2b^2} = \square$  **ウ**

(4)  $\cos 160^\circ + \sin 60^\circ + \sin 70^\circ = \square$  **エ**

問2  $x \geq 0, y \geq 0, x + y = 4$  のとき,  $3x^2 + 2y^2$  を  $x$  の式で表すと  $\square$  **オ** である。また,  $3x^2 + 2y^2$  の最大値は  $\square$  **カ** であり, 最小値は  $\square$  **キ** である。

問3  $\triangle ABC$  において,  $A = 135^\circ, BC = 15^\circ, BC = 8$  のとき,  $AB = \square$  **ク**,  $AC = \square$  **ケ** である。

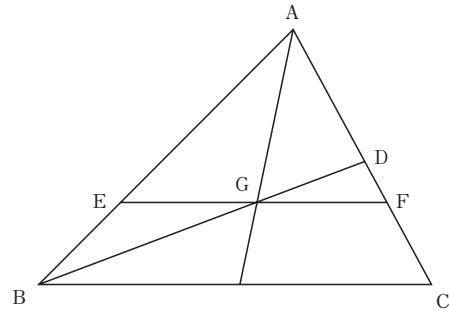
問4 2点  $(4, -5), (-2, 3)$  を直径の両端とする円の中心の座標は  $\square$  **コ** である。また, 半径の長さは  $\square$  **サ** であり, この円の方程式は  $\square$  **シ** である。

第2問(選択問題) 問A, 問Bいずれかを選択し, 次の $\square$ に当てはまる数式または数値等を, 解答用紙のそれぞれの欄に書きなさい。

問A 3本の当たりくじを含む10本のくじがある。A, B, Cの3人がこの順にくじを1本ずつ引く。ただし, 引いたくじはもとに戻さないものとする。このとき, Aだけが当たりくじを引く確率は  $\square$  **ス** である。また, BとCが当たりくじを引く確率は  $\square$  **セ** である。また, A, B, Cの3人のうち, 2人だけが当たりくじを引く確率は  $\square$  **ソ** である。

問B  $\triangle ABC$  で,  $BC = 8, AC = 6$  とし, この三角形の重心  $G$  を通り, 底辺  $BC$  に平行に引いた直線が2辺  $AB, AC$  と交わる点をそれぞれ  $E, F$  とする。このとき線分  $EF$  の長さは  $\square$  **ス** である。また, 線分  $BG$  の延長と辺

$AC$  の交点を  $D$  とするとき, 線分  $DF$  の長さは  $\square$  **セ** であり,  $\triangle ABC$  の面積は  $\triangle DGF$  の面積の  $\square$  **ソ** 倍である。



第3問(選択問題) 問C, 問Dいずれかを選択し, 次の $\square$ に当てはまる数式または数値等を, 解答用紙のそれぞれの欄に書きなさい。

問C 空間内に3点  $A(4, -2, 3), B(2, 2, -1), C(-2, -1, t)$  をとり,  $\overrightarrow{AB}$  と  $\overrightarrow{AC}$  は垂直とする。このとき,  $\overrightarrow{AB}$  を成分表示すると  $\square$  **タ** であり, 点  $C$  の  $z$  座標  $t$  の値は  $\square$  **チ** である。また, 線分  $AB$  と線分  $AC$  を2辺にもつ長方形の他の頂点の座標は  $\square$  **ツ** である。

問D 数列  $\{a_n\}$  を  $1, 3, 8, 16, 27, 41 \dots$  とする。このとき, 第10項は  $\square$  **タ** である。また, 数列  $\{a_n\}$  の階差数列を  $\{b_n\}$  とするとき, 数列  $\{b_n\}$  の一般項は  $\square$  **チ** であり, 数列  $\{a_n\}$  の一般項は  $\square$  **ツ** である。

第4問 次の問いの解答を, 過程を含めて指定の欄に記述しなさい。なお, 解答用紙の裏面も使って構わない。

$a$  を正の定数とするとき, 放物線  $y = x^2 - 4ax$  について, 次の問に答えよ。

- (1) 放物線と  $x$  軸の交点で原点以外の点を  $A$  とするとき, 点  $A$  の座標を  $a$  を用いて示せ。
- (2) 放物線の頂点を点  $B$  とするとき, 点  $B$  の座標を  $a$  を用いて示せ。
- (3) 2点  $A, B$  を通る直線を  $g$  とするとき,  $g$  の方程式を  $a$  を用いて示せ。
- (4) 放物線と直線  $g$  で囲まれた図形の面積が  $\frac{9}{2}$  のとき,  $a$  の値を求めよ。

試験時間	60 分
出題範囲	日本史 B
評価のポイント	歴史の流れについての理解力

第1問 下記の絵画 (A) ~ (J) は、古代から近世までの各時代を代表する作品である。  
各解説文を読み、以下の問いに答えなさい。(配点 40)

(A)



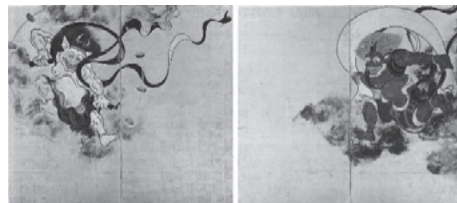
曼荼羅は ( ① ) が唐からもたらした。密教で、大日如来の智や徳をあらわす世界 (金剛界) と、大日如来の慈悲をあらわす世界 (胎蔵界) の二つの世界観を象徴的に図示している。神護寺には ( ① ) がもたらした曼荼羅をもとに作成されたとされる金剛界と胎蔵界の両界曼荼羅がある。9 世紀の製作で、現存では最古の遺品である。

(B)



( ② ) は幼くして京都相国寺に入り、周文に学んだ。大内氏の庇護で明にわたり、帰国後諸国を訪ね日本的な水墨画の完成に尽くした。作品は ( ② ) の 1486 (文明 18) 年のものである。15 m にもおよぶ画面に四季の変化を描いている。「山水長巻」ともいわれる。

(C)



この作品は、京都の自治的組織である町を構成する (a) 出身である ( ③ ) の代表的な絵画である。( ④ ) の画法に新たな装飾画の技法を取り入れた。太鼓を打つ雷神を左隻に、風袋を持つ風神を右隻に描いている。



(⑤)の代表的作品。左隻には白梅、右隻には紅梅を描き中央を装飾化された渦を巻く水流を配した大胆な構図である。(⑤)は(③)の装飾的な画法をとりいれ、(b)と呼ばれる絵画を大成した。



(⑥)との交易や、ズボンやマントを着けた(⑥)を描いた風俗画屏風である。湊に入った(⑥)たちが(c)に向かい、宣教師の出迎えを受けている。



1972(昭和47)年に、(⑦)明日香村で発見された。石室の天井には星宿(星座)、壁面に四神、東の青龍・西の白虎・南の朱雀・北の玄武が描かれている。また男女群像が極彩色で描かれ、正装した(⑧)4人の姿は(⑨)の古墳壁画に似ている。



(⑩)が描いた多色刷りの浮世絵である(d)の風景版画。富士を東海道と甲州から眺めた46枚の図の一枚である。『神奈川沖浪裏』は、逆巻く荒波にもてあそばれる船と遠方に見える富士山を遠近法の手法で描いている。この風景版画はヨーロッパの後期印象派の画家に影響を与え、(e)(日本熱)を生んでいった。



来迎図は、往生を願う人の臨終に際し、(⑪)が西方極楽浄土から雲に乗って迎えに来る有様を描いている。仏は上品下生の印をとる。末法思想が流行した平安末期から鎌倉期に盛んに描かれた。もと比叡山にあったものといわれる。別名『阿弥陀二十五菩薩来迎図』ともいう。



「玉虫厨子」は須弥座周辺に玉虫の羽が付けられていることからこの名前がある。経文に題材を選び「捨身飼虎図」「施身聞傷図」が有名である。(f)とは絵の具を油にとかし、これに一酸化鉛を加えた塗料で描いた油絵で、漆絵ともいう。

(J)



(12)らの筆という。本図には(g)がなく、当時の貴族社会や仏教界を、カエルやサル、ウサギ、キツネなど鳥獣を擬人化して軽妙な筆致で生き生きと描いている。日本最初のアニメともいえる作品である。絵には人間社会に対する風刺が見られる。

問1 それぞれの作品に該当する文化を、[語群]から一つずつ選び、記号で答えなさい。

[語群]

- |            |                  |         |
|------------|------------------|---------|
| ア. 院政期文化   | イ. 化政文化          | ウ. 桃山文化 |
| エ. 弘仁・貞観文化 | オ. 元禄文化          |         |
| カ. 鎌倉文化    | キ. 国風文化          | ク. 東山文化 |
| ケ. 南北朝期文化  | コ. 飛鳥文化          |         |
| サ. 天平文化    | シ. 江戸初期文化(寛永期文化) |         |
| ス. 北山文化    | セ. 白鳳文化          |         |

問2 各解説文の空欄(①)~(⑫)にあてはまる適切な語句を、[語群]から一つずつ選び、記号で答えなさい。

[語群]

- |          |          |          |
|----------|----------|----------|
| ア. 西洋人   | イ. 最澄    | ウ. 京都府   |
| エ. 儒教    | オ. 歌川広重  | カ. 男性    |
| キ. 涅槃図   | ク. 薬師仏   | ケ. 雪舟    |
| コ. 一休宗純  | サ. 濃絵    | シ. 空海    |
| ス. 俵屋宗達  | セ. 唐絵    | ソ. キリスト教 |
| タ. 野々村仁清 | チ. 釈迦仏   | ツ. 狩野派   |
| テ. 地獄極楽図 | ト. 長谷川等伯 | ナ. 南蛮人   |
| ニ. 新羅    | ヌ. 寺院    | ネ. 女性    |
| ノ. 円仁    | ハ. 高句麗   | ヒ. 葛飾北斎  |
| フ. 如拙    | ヘ. 尾形光琳  | ホ. 阿弥陀仏  |
| マ. 鳥羽僧正  | ミ. 奈良県   | ム. 黒人    |
| メ. 土佐派   |          |          |

問3 各解説文の空欄(a)~(g)にあてはまる適切な語句を答えなさい。

問4 (C)の頃に活躍した画家を、[語群]から一人選び、記号で答えなさい。

[語群]

- |         |         |         |
|---------|---------|---------|
| ア. 狩野元信 | イ. 狩野探幽 | ウ. 狩野芳崖 |
|---------|---------|---------|

問5 (C)の頃の文化に建築された数寄屋風の建物を、[語群]から一つ選び、記号で答えなさい。

[語群]

- |          |        |        |
|----------|--------|--------|
| ア. 日光東照宮 | イ. 東求堂 | ウ. 桂離宮 |
|----------|--------|--------|

問6 (F)の作品名を漢字で答えなさい。

第2問 日本の近代教育に関する次の文章を読んで、以下の問いに答えなさい。(配点40)

日本の近代的な教育の始まりは1872(明治5)年に公布された(①)とされる。日本で初めて体系的な教育制度が形作られ、フランスの学校制度にならい全国を8つの大学区に分けた。その大学区を32の中学区に、さらに各中学区を210の小学区に分け、それぞれの区ごとに学校が設立されること、国民皆学・教育の機会均等などが指標とされた。その後、1879(明治12)年、アメリカの教育制度を参考に(②)と改正され、学区制度を廃止し、小学校の設立は町村の裁量に任せることになったが、その後、全面的に改正され、地方分権から中央集権的な制度になった。そして1886(明治19)年、初代文部大臣の(③)により(④)が公布された。この(④)は中学校など学校ごとの学校制度に関する単独勅令の総称であり、帝国大学を頂点とする近代的な学校体系を作り上げることになった。

(④)には小学校を規定した(⑤)が含まれている。ここでは小学校を尋常・高等の二段階に分け、尋常小学校4年間を義務教育と規定した。それとともに初等教育に携わる初等学校教員の必要性から(⑥)を重視し、(⑥)令を公布している。教員養成機関である(⑥)に通う学生が身につけるべき理想として「順良、信愛、威重」が掲げられ、生徒は寄宿舎で生活することで帰属意識と集団的規律を学び、授業内では軍隊的な訓練も行い身体を統率していく教育が行われた。これらに対し、生徒には兵役の免除、授業料・食費の無償、衣服・雑費の支給が行われた。

女子の教育は最初に公布された(①)の段階から女兒も含めた国民皆学が指標とされた。同じく1872(明治5)年には東

京女学校が竹橋に官立として設立されていたが、就学率の低さが目立つ結果となった。高等教育は女子高等師範学校が1890(明治23)年に設立され、明治30年代以降も私立の専門学校が設立されたが、大学ではなかった。男子の場合、大学に進学するには旧制高等学校に進学するのが普通であったが、女子の場合は女子高等師範学校もしくは女子専門学校からの進学であった。実際、日本で初めて女性で大学に進学した黒田チカ、牧田らく、丹下ウメの3名は前者2名が東京女子師範学校、丹下が日本女子大学からの進学であった。

このように教育制度が変容し、進展していく一方、天皇制度と教育または近代化と教育は時として大きな軋轢を生みだしていた。1879(明治12)年に明治天皇から参議であった伊藤博文、寺島宗則に出された「きょうがくせいし教学聖旨」は、明治政府が推し進めていた教育政策が実学・洋風開化に陥っているため、それを是正することが目的であった。内容自体は儒学者でもあり、日本の近代化に疑念を抱いていた元田永孚が執筆したため、伊藤との対立を招くことになった。その後、1890(明治23)年には(⑦)が出され、君主に忠義を尽くし、国を愛するという(⑧)などの儒教的道徳を基礎とし、天皇制強化が行われた。そして実際に天皇の写真とともに各学校に配布され、以後、太平洋戦争の敗戦に至るまで日本の教育や社会に大きな影響を与えていくことになる。この(⑦)に対し、(⑨)である内村鑑三は最敬礼を行わなかったため、世論の攻撃を受け、第一高等中学校の嘱託教員を辞職することになった。

問1 上記文章中の空欄(①)～(⑨)にあてはまる語句を、  
【語群】から一つずつ選び、記号で答えなさい。

【語群】

- |           |                                      |         |
|-----------|--------------------------------------|---------|
| ア. イスラム教徒 | イ. キリスト教徒                            | ウ. 学校令  |
| エ. 寺子屋    | オ. 師範学校                              | カ. 郷学校  |
| キ. 教育基本法  | ク. 小学校令                              | ケ. 教育勅語 |
| コ. 論語     | サ. 森有礼                               | シ. 滅私奉公 |
| ス. 忠君愛国   | セ. <small>に と べい な ぞ う</small> 新渡戸稲造 | ソ. 学制   |
| タ. 教育令    |                                      |         |

問2 1872(明治5)年に公布された(①)の序文で、国民皆学・教育の機会均等・実学奨励などが書かれた史料名を漢字4文字で答えなさい。

問3 1886(明治19)年に公布された(④)により東京大学は帝国大学に改組されたが、その後、各地に帝大が設立され、最終的には9帝大になる。そのうち東京大学から数

えて4番目、1910(明治43)年に設立された帝国大学の名前を答えなさい。

問4 日本で最初の旧制女子専門学校である日本女子大学を創設した人物を、【語群】から一人選び、記号で答えなさい。

【語群】

- ア. 井上円了 イ. 成瀬仁蔵 ウ. 大隈重信 エ. 新島襄

問5 「小学校」に関する以下の文章の空欄(a)(b)にあてはまる語句を、【語群】から一つずつ選び、記号で答えなさい。

長野県松本市にある(a)は明治初期に建てられた小学校である。この(a)は日本の職人が西洋風建築を真似して建てた建築様式である(b)の代表的建築物である。この(b)は全国各地に残されており、画家の高橋由一の「山形市街図」は当時の(b)が描かれた作品である。

【語群】

- ア. 足利学校 イ. 擬洋風建築 ウ. 合掌造り  
エ. 青柳文庫 オ. 開智学校  
カ. 数寄屋造り

問6 「内村鑑三」に関する以下の文章の空欄(a)(b)にあてはまる語句を、【語群】から一つずつ選び、記号で答えなさい。

内村鑑三は第一高等中学校を辞職後、黒岩涙香が創刊した新聞『(a)』に招かれた。その新聞で彼は日露戦争開戦前に、堺利彦や(b)とともに非戦の論陣をはったが、黒岩自身が主戦派に回ったことにより退社することになる。

【語群】

- ア. 万朝報 イ. 幸徳秋水  
ウ. 東京朝日新聞 エ. 与謝野晶子  
オ. 郵便報知新聞 カ. 井上哲次郎

問7 「寺島宗則」に関する以下の文章の空欄(a)(b)にあてはまる語句を、【語群】から一つずつ選び、記号で答えなさい。

寺島宗則は薩摩出身で長崎にて蘭学を学んでいたが、1862(文久2)年に幕府から派遣された文久遣欧使節に参加以降、蘭学ではなく英学(当時は英語圏の学問・技術の



ことを英学と称した)を学ぶことになる。その後、薩摩に戻った寺島は生麦事件の報復として1863(文久3)年に起こった(a)にて捕虜になる。明治維新以降は外交官として活躍し、1873(明治6)年には外務卿になる。条約改正問題に取り組み、特に明治政府の財政難解消のため(b)の回復を目指し、アメリカの同意を得たが、イギリスやドイツとの交渉は不成立となってしまう。

[語群]

- ア. 下関戦争    イ. 治外法権    ウ. 内地雑居  
エ. 薩英戦争    オ. 関税自主権  
カ. 大津事件

第3問は選択問題である。第3問④は「近世」に関する問題、第3問⑤は「近現代」に関する問題である。④と⑤のいずれか一つを選択して問いに答えなさい。

なお、④と⑤の両方に解答した場合は、両方とも採点の対象としない。

第3問④ 次の史料Aを読んで、以下の問いに答えなさい。  
(配点20)

史料A

- 一 天子諸芸能の事、第一御学問也。……  
一 関白・(①)並びに奉行・職事等申し渡す儀、堂上地下の輩相背くにおいては流罪たるべき事。……  
一 (②)の寺、住持職、先規希有の事也。近年猥りに勅許の事、且は謁次\*1を乱し、且は官寺を汚し、甚だ然るべからず。

(大日本史料)

\*1 僧侶が受戒後、修行の功德をつんだ年数で決まる席次

問1 史料Aの名称と起草者を漢字で答えなさい。

問2 史料Aの空欄(①)(②)にあてはまる語句を、[語群]から一つずつ選び、記号で答えなさい。

[語群]

- ア. 太閤    イ. 伝奏    ウ. 摂政    エ. 黒衣  
オ. 青衣    カ. 紫衣

問3 下線部と関わる以下の文章の空欄(a)～(c)にあて

はまる語句を漢字で答えなさい。但し、以下の文章の空欄(②)は史料Aの空欄(②)と同じ語句である。

1627(寛永4)年、幕府は届け出なく(a)天皇が(②)着用を勅許したことを問題にし、これに抗議した大徳寺の(b)らを処罰した。この事件をきっかけに、(a)天皇は幕府の同意を求めずに突然譲位した。幕府は次の天皇が、徳川秀忠の孫である(c)天皇となることもあり譲位を追認した。

問4 尊王思想に関する以下の文章の空欄(a)～(c)にあてはまる語句を、[語群]から一つずつ選び、記号で答えなさい。

儒学のなかにある尊王思想は、天皇を王者として尊ぶという思想で、(a)などで主張された。18世紀半ばには竹内式部が京都で公家たちに尊王論を説いて追放刑となった(b)、さらに山県大弼が江戸で尊王論を説き、幕府の腐敗を攻撃したので死刑に処せられた(c)が起こった。

[語群]

- ア. 水戸学    イ. 東北学    ウ. 会津学  
エ. 明和事件    オ. 宝暦事件    カ. 寛文事件  
キ. 天明事件

第3問⑤ 次の史料A・Bを読んで、以下の問いに答えなさい。  
(配点20)

史料A

恭しく惟みるに、わが国体は、天孫降臨の際下し賜へる御神勅\*1に依り明示せらるゝ所にして、万世一系の天皇国を統治し給ひ、宝祚\*2の隆は天地と与に窮なし。……憲法第一条には「大日本帝国ハ万世一系ノ天皇之ヲ統治ス」と明示し給ふ。即ち大日本帝国統治の大権は儼として天皇に存すること明かなり。若し夫れ統治権が天皇に存せずして天皇は之を行使する為の機関なりと為すが如きは、是れ全く万邦無比なる我が国体の本義を愆るものなり。

(現代史資料)

\*1 『日本書紀』に天照大神が天孫ニギノミトを高天原から豊葦原瑞穂国に降した時の神勅で、大神の子孫が統治することを記している。

\*2 天皇の位を尊んでいう称

史料B

日本国民は、正当に選挙された(①)における代表者を通じて行動し、われらとわれらの子孫のために、諸国民との協和による成果と、わが国全土にわたって自由のもたらす恵沢を確保し、政府の行為によって再び戦争の惨禍が起ることのないやうにすることを決意し、ここに(②)が国民に存することを宣言し、この憲法を確定する。

(官報)

問1 史料Aに関する以下の文章の空欄(a)～(c)にあてはまる語句を漢字で答えなさい。

史料Aは、1935(昭和10)年に(a)内閣が出した(b)である。これは(c)が唱えた天皇機関説を否定し、日本は古代以来天皇中心の国家であり、天皇が主権をもっていることは明白であるという政府の声明である。

問2 下線の「憲法」の名称と、それとともに制定された皇位の継承・即位等を規定した法規を漢字で答えなさい。

問3 下線の「憲法」について、以下のア～カのなかから、同憲法で定められた天皇の権限のうち誤っているものを2つ選び、記号で答えなさい。

- |             |                |
|-------------|----------------|
| ア. 国防方針の決定  | イ. 宣戦・講和や条約の締結 |
| ウ. 文武官の任免   | エ. 陸海軍の統帥      |
| オ. 国務各大臣を輔弼 | カ. 衆議院議員の任免    |

問4 史料Bの名称を漢字で答えなさい。また、史料Bの空欄(①)(②)にあてはまる語句を、[語群]から一つずつ選び、記号で答えなさい。

[語群]

- |       |       |        |        |
|-------|-------|--------|--------|
| ア. 内閣 | イ. 国会 | ウ. 枢密院 | エ. 統帥権 |
| オ. 人権 | カ. 主権 |        |        |

第1問 日本の農業に関する次の文章を読んで、以下の問いに答えなさい。(配点34)

日本は古くから稲作が行われ、農業が主要産業と考えられてきた。研究の進展により農業以外の様々な生産活動が行われ、必ずしも農業のみが中心行的に行われてきたわけではないことがわかってきたが、それでも日本人の心性に深く関わっていると思われるだけの歴史性を有している。縄文時代の終わり頃、九州地方の(①)遺跡に水田が発見されており、水稻農耕がすでに行われていたと考えられている。その後、紀元前4世紀頃には水稻農耕が東日本にも伝わり、食料採取から食料生産へと変化し、弥生文化が成立した。稲作を基礎とする農耕集落が形成され、竪穴住居とともに(②)が建てられており、稲などの貯蔵用であったと考えられている。その後、古墳時代になると政治連合が形成され、支配・被支配の関係性が明確になり、祭祀に関しても単なる農耕の豊穡を願うだけではなく、儀礼的な関係性を維持する目的も含まれるようになった。特に弥生時代に発生したとされる(③)は収穫の感謝を示す祭であるが、後に天皇が新穀を神々に供え感謝するものになっていった。律令国家成立以降、農民は班給された口分田を耕作し、その他、兵役や雑徭などの労役負担が課せられた。政府は人口増加による口分田不足を補うために722(養老6)年には(④)、723(養老7)年には三世一身法、743(天平15)年には墾田永年私財法を發布した。これは政府により把握できる土地を増加することがねらいであったが、一方で貴族や寺院などの私有地拡大を促進させることにもなり、(⑤)の成立へとつながった。この(⑤)の代表的存在は東大寺であったが、固有の荘民を持たず、周囲の班田農民による賃租により経営が維持されていた。そのため律令制崩壊にともない衰退していった。中世になると農業の集約化が進み、今の農業にも通じる単位面積当たりの生産性を上げていく考えが見られるようになる。特に畿内や西日本では麦を裏作とする(⑥)が行われた。これには刈った草を地中に埋めて発酵させ肥料とする(⑦)や草を焼いた灰を肥料としてまく草木灰などの生産技術の発達も背景として存在する。その後、室町時代には(⑧)が関東地方にまで普及するとともに、畿内地方では麦だけではなくそばも裏作とする(⑧)が行われるようになった。江戸時代になると身分制として支配・被支配の関係が構築され、武士・公家・僧侶・神職という支配身分と、農業・林業・漁業などを担う百姓、手工業に従事する職人、商業や流通・運輸を担う町人などの被支配身分が存在することになった。17世紀頃から幕府や大名が治水・灌漑事業を行い、また有力商人

たちの力も借り、新田開発を行った。耕作地が増大しただけではなく、農具や肥料の発達により生産性も増大した。また農業技術の普及には書籍出版・流通も大きな影響を与えている。17世紀には(⑨)の『農業全書』が、19世紀には(⑩)の『こうえきこくさんこう広益国産考』が出版された。

問1 上記文章の空欄(①)～(⑤)にあてはまる語句を、**【語群】**から一つずつ選び、記号で答えなさい。

**【語群】**

- |   |                            |                                |
|---|----------------------------|--------------------------------|
| ア. 垂柳 <small>たれやなぎ</small>                    | イ. 屯倉 <small>みやけ</small>   | ウ. 祈年祭 <small>としごいのまつり</small> |
| エ. 長屋王の変                                      | オ. 板付 <small>いたづけ</small>  |                                |
| カ. 百万町歩開墾計画 <small>ひゃくまんちょうぶ かいこんけいかく</small> | キ. 大祓 <small>おおはらえ</small> | ク. 平地住居                        |
| ケ. 高床倉庫                                       | コ. 砂沢                      | サ. 初期荘園                        |
| シ. 班田収授法                                      | ス. 公地公民制                   |                                |
| セ. 新嘗祭 <small>にいなめのまつり</small>                | ソ. 寄進地系荘園                  |                                |
| タ. 開発領主                                       | チ. 荘園整理令                   |                                |

問2 上記文章の空欄(⑥)～(⑩)にあてはまる語句を答えなさい。

問3 中世において、肥料の発達や農耕方法の変化などにより生産性が上がったが、それだけではなく米の品種の変化も大きい。特に中国から導入された東南アジア原産の長粒米で、赤米や唐法師、占城稻とうぼし ちゃんぼ(占城米)とも呼ばれた米は何か。漢字三文字で答えなさい。

問4 以下の文章の空欄(a)～(d)にあてはまる語句を答えなさい。

江戸時代初期は新たに田畑を造成する新田開発が盛んに行われ、大開発時代とも呼ばれる。特に町人の資本により治水工事などが行われた新田は(a)とされ、代表的なものとして18世紀初期に鴻池が河内に開いた(b)があげられる。享保期には武蔵国の四郡にわたる範囲で新田開発が行われ、総称として(c)と呼ばれている。しかし新田開発すべてが成功したわけではなく、田沼意次により利根川水系の印漕沼や(d)の干拓が行われたが、利根川の洪水により失敗に終わった。

問5 近代以前には全国各地で行われていた農村行事で、大勢で鐘や太鼓を鳴らし松明たいまつを焚き、村内を練り歩き、稲

の害虫駆除を行った行事は何か答えなさい。例えば小豆島ではすでに途絶えていたが、映画『八日目の蟬』で取り上げられたことにより撮影後に復活することになった。

問6 江戸時代に商品作物として重視された四木三草のうち三草は地域により違うが一般的には「麻・藍・紅花」である。四木のうち「桑・漆・茶」ではないもの、和紙の原料にもなったものは何か漢字で答えなさい。

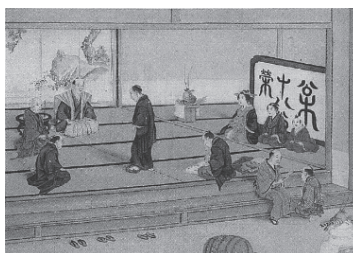
第2問 次の絵や写真は、近世から現代までの、それぞれの時代を物語る歴史資料である。各説明文を読み、以下の問いに答えなさい。(配点33)

(A)

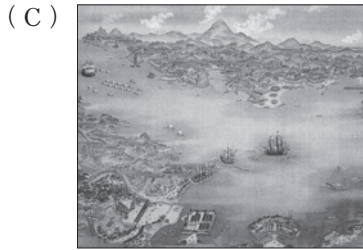


1590(天正18)年、イエズス会の宣教師ヴァリニャーニによって金属製活字印刷術が伝えられ、宗教書や辞典のほか日本の古典などが刊行された。1592(文禄1)年に、天草で刊行された天草版(a)は、全文(①)式のローマ字で記述されている。左は天草版イソップ物語、右は天草版(a)である。

(B)



1613(慶長18)年、幕府は全国にキリスト教の信仰を禁じた。翌1614(慶長19)年には、キリシタン大名(②)がマニラに追放された。キリシタン弾圧に対し、1637(寛永14)～38(寛永15)年、キリシタン農民らによって(③)が起こった。幕府はキリシタン探索を強化し、真鍮製のイエス=キリスト像や聖母マリア像の踏絵板を作り踏絵を行っていった。



江戸時代、長崎は唯一の貿易港として栄えた。幕府は1639(寛永16)年、(①)船の来航を禁じ、1641(寛永18)年、(④)の(⑤)を(⑥)に移した。絵には扇形の埋立地(⑥)や長崎郊外に設置された清国人の(⑦)が見られる。



伊勢松坂出身の(⑧)高利が江戸に呉服屋を開いた。「(⑨)掛け値なし」や「薄利多売」の新しい商法で財をなし、三貨の交換や為替<sup>かわせ</sup>、貸し付け業務を行う(⑩)も兼業し財をなしていった。明治時代にはいと、(⑧)家は政商から財閥を形成することとなる。

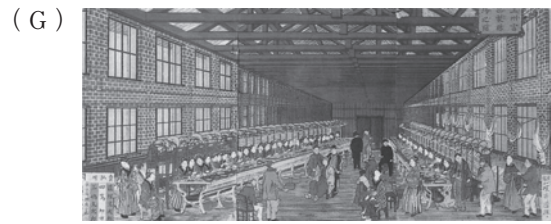


淀川下流、安治川の河口の様子である。諸藩や旗本は(⑪)と呼ばれる自国の年貢米や特産物を販売するために、倉庫兼取引所である(⑫)を設けた。特に(⑫)は、大坂安治川河口に集中した。

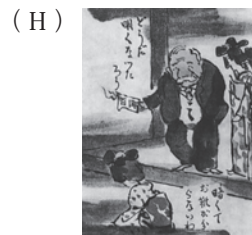


1782(天明2)～87(天明7)年、長雨や冷害などに

よって、全国的に大飢饉となった。1783(天明3)年には(b)が大噴火を起こし大勢の死者を出し、江戸でも火山灰が降り積もった。特に、東北地方では数十万人の餓死者を出す惨状を呈した。



明治政府は殖産興業を進めるため直営の(⑬)を経営した。1872(明治5)年、群馬県内に開設した(⑭)もその一つである。(⑭)ではフランス製の300台の機械を設置して操業を開始した。創業当時、工場で働く人は士族の子女が多かった。



1914(大正3)年から始まった(⑮)中の好景気で財をなす人たちが現れた。絵は、小学校の先生の初任給が20円くらいの頃、料亭で百円札を燃やして靴を探させている場面である。特に造船・海運業界は巨利を得て(⑯)と呼ばれた。しかし大戦景気が終わるとほとんどの成金<sup>なりきん</sup>は没落した。



大正・昭和初期に児童を対象とした児童雑誌である。1918(大正7)年7月、(c)の門下であった鈴木三重吉<sup>すずきみよきち</sup>のもとで発行された雑誌『赤い鳥』などにより、児童文学に関心が集まり、(d)運動に影響を与えていった。

(J)



1927(昭和2)年の(⑰)で、東京中野銀行に預金の払戻しを求めて行列する人びとを写したものである。衆議院予算委員会で、関東大震災のために現金化できなくなった震災手形の処理法案審議中、片岡直温蔵相かたおかなおほるの失言から取付け騒ぎがおこり、銀行の休業が続出した。

問1 空欄(①)～(⑰)にあてはまる語句を答えなさい。

問2 空欄(a)～(d)にあてはまる語句を、[語群]から一つずつ選び、記号で答えなさい。

[語群]

- |          |          |          |
|----------|----------|----------|
| ア. 源氏物語  | イ. 伊勢物語  | ウ. 平家物語  |
| エ. 今昔物語集 | オ. 阿蘇山   | カ. 富士山   |
| キ. 御嶽山   | ク. 浅間山   | ケ. 芥川龍之介 |
| コ. 夏目漱石  | サ. 森鷗外   | シ. 島崎藤村  |
| ス. 一斉読書  | セ. 生活綴り方 | ソ. 藝術教育  |
| タ. 体力作り  |          |          |

問3 以下の問いに答えなさい。

- ア. (⑩)に対し、民間商人が扱った商品を何といったか。  
 イ. 大名の年貢米などの米取引を一手に扱ったのはどこの米市場か。  
 ウ. Fの飢饉から半世紀後に起こった飢饉で、特に東北地方で被害が大きかった飢饉を何と呼んでいるか。  
 エ. Jの時の内閣名をあげなさい。

第3問 次の史料A・Bに関して、以下の問いに答えなさい。  
 (配点33)

史料A

一 文禄の初年より長崎、京都、堺の者御朱印を頂戴ちゆうだいして、広南、東京、占城、東埔寨、(①)、太泥、暹羅、台湾、呂宋、阿媽港等に商売として渡海する事御免之有り。  
 長崎より五艘 (②) 二艘 船本弥平次一艘

京都より三艘 (③) 一艘

すみのくら  
角倉一艘

(長崎実録大成)

※史料は読みやすいように改めた

史料B

一、大東亜各国は協同して大東亜の安定を確保し、道義に基く共存共栄の秩序を建設す

一、大東亜各国は相互に自主独立を尊重し、互助敦睦とんぼくの実を挙げ、大東亜の親和を確立す……

一、大東亜各国は万邦との交誼こうぎを篤うし、人種的差別を撤廃し、普く文化を交流し、進んで資源を開放し、以て世界の進運に貢献す

(外務省編『日本外交年表並主要文書』下、原書房、1965年)

※史料は読みやすいように改めた

問1 史料Aに関する以下の文章の空欄(a)(b)(①)にあてはまる語句を答えなさい。但し、(①)は史料Aの空欄(①)と同じ語句が入る。

朱印船貿易が盛になると、海外に移住する日本人も増え、南方の各地に自治制をしいた(a)がつくられた。渡航した日本人のなかには(b)のようにアユタヤ朝の王室に重く用いられたものもある。(b)はアユタヤ朝の首都アユタヤにあった(a)の長で、のち(①)の太守たいしゆ(長官)になったが、政争で毒殺された。

問2 史料Aの空欄(②)(③)には、朱印船を出した商人の名が入る。空欄にあてはまる人名を、[語群]から一人ずつ選び、記号で答えなさい。

[語群]

- |                             |                             |                             |
|-----------------------------|-----------------------------|-----------------------------|
| ア. 三浦按針 <small>あんじん</small> | イ. 末次平蔵 <small>すえつぐ</small> | ウ. 小西行長 <small>ゆきなが</small> |
| エ. 有馬晴信 <small>はるのぶ</small> | オ. 茶屋四郎次郎                   |                             |
| カ. 島津家久                     |                             |                             |

問3 朱印船は摂津の商人も出していた。摂津の貿易に関する以下の文章の空欄(a)～(c)にあてはまる語句を答えなさい。

(a)は、摂津の(b)を修築して、瀬戸内海航路の安全をはかり、宋商人の畿内への招来につとめて貿易を推進した。日本からは金・硫黄・刀剣などを輸出し、大陸からは宋銭や東南アジア産の(c)や薬品を輸入した。

問4 史料Bに関する以下の文章の空欄（a）～（c）  
にあてはまる語句を、【語群】から一つずつ選び、記号  
で答えなさい。

1943（昭和18）年11月、（a）内閣は、占領地域の戦  
争協力を確保するために、満州国・中国（南京）の（b）  
政権・タイ・ビルマ・自由インド・フィリピンなどの代表  
者を集めて大東亜会議を開いた。そこで採択されたのが  
史料Bの（c）宣言である。

【語群】

- ア. 近衛                      イ. 東条                      ウ. 広田  
エ. 汪兆銘<sup>おうちょうめい</sup>      オ. 孫文                      カ. 張作霖<sup>ちやうさくりん</sup>  
キ. 大東亜共同              ク. 大東亜秩序  
ケ. 大東亜共栄

問5 史料B以前から実施された、植民地統治下の台湾人  
や朝鮮人に対する日本語教育の徹底などの同化政策を  
何というか。また、その一つとして朝鮮人固有の姓を日  
本式氏名に変えさせたことを何というか。それぞれ漢  
字で答えなさい。

# 入学試験問題「教科」解答

- 88 英語
- 88 国語
- 89 数学
- 90 日本史

# 教科科目解答

## ■ 英語 自己推薦入学試験B

### 第1問

A (1) 4 (2) 1 (3) 5 (4) 3 (5) 2

B (1) 2-4-1-3  
(2) 2-3-4-1

C (1) 1 (2) 4 (3) 2 (4) 1 (5) 3

D (1) 3-2-1  
(2) 1-3-2  
(3) 2-1-3  
(4) 2-1-3

### 第2問

A (1) 4 (2) 2 (3) 3 (4) 3  
(5) [1] 4 [2] 1 [3] 3 [4] 2

B (1) [1] 4 [2] 2 [3] 1 [4] 3 [5] 2  
(2) [6] 3 [7] 1 [8] 3 [9] 4  
(3) [10] 2 [11] 1 [12] 3  
(4) [13] Tokyo Designers Week is now open to the general public.  
[14] It promotes those relationships by creating connections between the consumers and creators.  
[15] It gives them a place to show their work.

## ■ 英語 一般入学試験(前期)

### 第1問

A (1) 4 (2) 1 (3) 2 (4) 5 (5) 3

B (1) 3-2-4-1  
(2) 1-4-3-2

C (1) 1 (2) 2 (3) 3 (4) 1 (5) 2

D (1) 3-2-1  
(2) 3-2-1  
(3) 3-2-1

(4) 3-1-2

### 第2問

A (1) 1 (2) 3 (3) 4 (4) 3  
(5) [1] 2 [2] 1 [3] 4 [4] 3

B (1) [1] 3 [2] 1 [3] 4 [4] 2 [5] 3  
(2) [6] 4 [7] 3 [8] 1 [9] 2  
(3) [10] 2 [11] 3 [12] 1  
(4)

[13] People often learn traditional dance by observing others.

[14] Dancers often use their hands to slap their bodies and shoes.

[15] Dancers might wear a bamboo hat to represent life in the country.

## ■ 国語 自己推薦入学試験B

問1 ①舞踊 ②骨子 ③氣息 ④所業(所行)  
⑤唯一無二 ⑥正真正銘 ⑦享受

問2 (ア) 現実の人間、馬、オリーブ、家、都市、政治その他

(イ) 理想形が、…に、ある。

問3 理想形(アイデア)

問4 ①アイデアの不完全な模造品

②形なき理想らしきものを形のある理想へと高めたもの

問5 目の前に描かれてある女性の絵姿こそアイデアであるから

問6 キャンバス上に見事に定着されている こと

問7 現実を超えようとする理想追求の意識

問8 理想の美が…るをえない から

問9 無のイメ…意識は動く から

無のイメージ(無のイメージとしてある曖昧な理想)

問10 それぞれの作品が画家の理想を実現してそこにある点(その一つ一つがそれぞれの画家の理想追求の現実的成果)

問11 A・B



## 国語 一般入学試験(前期)

- 問1 ①皆無 ②対象 ③掲載 ④対照 ⑤類似 ⑥し  
⑦おさ ⑧あたい ⑨つ ⑩策定 ⑪奨励 ⑫懸命  
⑬や ⑭知見 ⑮時機
- 問2 Xウ Yカ Zイ
- 問3 1ク 2ク 3ク 4キ 5ク 6ケ 7ケ 8コ  
9ケ 10コ 11ケ 12コ
- 問4 13 身体的 14 心理的
- 問5 プライド
- 問6 家庭から巣立つことを拒む者  
(ひきこもり、パラサイトシングル)
- 問7 1 誰かについて全面的に責任を引き受けることへの恐怖  
2 自分たちが依存されるタイショウとなることへの恐怖
- 問8 1 自分たちが～重荷となる(荷となる)  
2 カップルの～きていない  
3 精神的に～してない
- 問9 昨今の専業(専業主婦の)～わせている
- 問10 ウ

## 数学 自己推薦入学試験B

### 第1問

- 問1 ア.  $\frac{x^3}{2a}$   
イ.  $2\sqrt{30}$   
ウ.  $\frac{8}{1-a^4}$   
エ.  $\frac{1}{2}$
- 問2 オ.  $-2x + 700$  ( $500 - 2(x - 100)$ )  
カ.  $-2x^2 + 700x$   
キ. 350
- 問3 ク.  $2\sqrt{3}$   
ケ.  $45^\circ$  ( $\frac{\pi}{4}$ )  
コ.  $3 + \sqrt{3}$
- 問4 サ. 16  
シ. 16

### 第2問

- 問A ス. 1 セ.  $\frac{40}{243}$  ソ.  $\frac{4}{9}$   
問B ス. 5 セ. 2:1 ソ.  $\frac{40}{27}\sqrt{3}$

※問題冊子の問Aの空欄の記号の順が「ス」「ソ」「セ」となっていたため、問Aの解「セ」「ソ」は逆順でも正答とする。

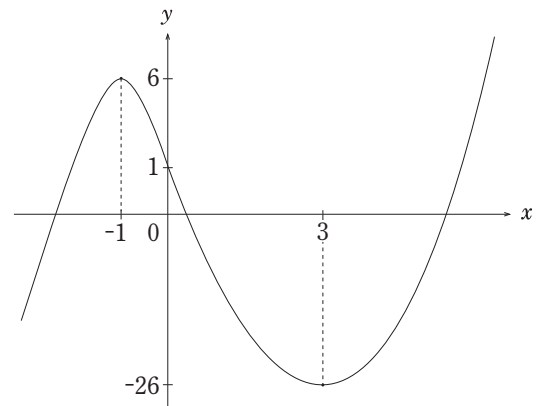
### 第3問

- 問C タ.  $\vec{b} - \vec{a}$  チ.  $2\vec{a} + \vec{b}$  ツ.  $-\frac{3}{2}$   
問D タ. 630 チ. 5 ツ.  $4n + 1$

### 第4問

- (1)  $f'(x) = 3x^2 + 2ax + b$  より  
 $x = -1$  のとき,  $3 - 2a + b = 0 \cdots \textcircled{1}$   
 $x = 3$  のとき,  $27 + 6a + b = 0 \cdots \textcircled{2}$   
①, ②から,  
 $a = -3, b = -9$
- (2)  $x = -1$  のとき,  
 $f(x) = -1 - 3 + 9 + c = 6$  より  
 $c = 1$

$x$	...	-1	...	3	...
$f'(x)$	+	0	-	0	+
$f(x)$	↗	6	↘	-26	↗



## 数学 一般入学試験(前期)

### 第1問

- 問1 ア.  $-3a^5b^5$   
イ.  $\frac{5\sqrt{6}}{12}$   
ウ.  $-ab$   
エ.  $\frac{\sqrt{3}}{2}$

問2 オ.  $5x^2 - 16x + 32$

カ. 48

キ.  $\frac{96}{5}$

問3 ク.  $4\sqrt{2}$

ケ.  $4\sqrt{3} - 4$

問4 コ. (1, -1)

サ. 5

シ.  $(x-1)^2 + (y-1)^2 = 5^2$

( $x^2 - 2x + y^2 + 2y - 23 = 0$  も可)

第2問

問A ス.  $\frac{7}{40}$  セ.  $\frac{1}{15}$  ソ.  $\frac{7}{40}$

問B ス.  $\frac{16}{3}$  セ. 1 ソ. 18

第3問

問C タ. (-2, 4, -4) チ. 7 ツ. (-4, 3, 3)

問D タ. 127 チ.  $3n - 1$  ツ.  $\frac{1}{2}(3n^2 - 5n + 4)$

第4問

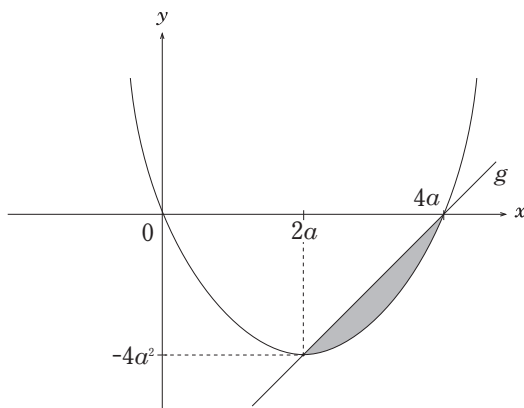
(1)  $(4a, 0)$

(2)  $(2a, -4a^2)$

(3)  $y = 2ax - 8a^2$

(4)  $\frac{3}{2}$

$\int_{2a}^{4a} (2ax - 8a^2) - (x^2 - 4ax) dx = \frac{9}{2}$  より求める



日本史 自己推薦入学試験B

第1問

問1 Aエ Bク Cシ Dオ Eウ Fセ Gイ Hキ  
Iコ Jア

問2 ①シ ②ケ ③ス ④メ ⑤へ ⑥ナ ⑦ミ ⑧ネ  
⑨ハ ⑩ヒ ⑪ホ ⑫マ

問3 a町衆 b琳派 c南蛮寺 d錦絵

e ジャポニス(ズ)ム f 密陀絵

g 詞書き(文字・文章・説明文…)

問4 イ

問5 ウ

問6 高松塚古墳壁画

第2問

問1 ①ソ ②タ ③サ ④ウ ⑤ク

⑥オ ⑦ケ ⑧ス ⑨イ

問2 被仰出書

問3 九州帝国大学

問4 イ

問5 aオ bイ

問6 aア bイ

問7 aエ bオ

第3問A

問1 禁中並公家諸法度 金地院崇伝(崇伝)

問2 ①イ ②カ

問3 a御水尾 b沢庵 c明正

問4 aア bオ cエ

第3問B

問1 a岡田啓介(岡田) b国体明徴(に関する)声明  
c美濃部達吉

問2 大日本帝国憲法(明治憲法) 皇室典範

問3 オ カ (順不同)

問4 日本国憲法 ①イ ②カ

日本史 一般入学試験(前期)

第1問

問1 ①オ ②ケ ③セ ④カ ⑤サ

問2 ⑥二毛作 ⑦刈敷 ⑧三毛作 ⑨宮崎安貞  
⑩大蔵永常

問3 大唐米

問4 a町人請負新田 b鴻池新田 c武蔵野新田 d手賀沼

問5 虫送り

問6 楮

## 第2問

- 問1 ①ポルトガル ②高山右近 ③島原の乱 ④平戸  
⑤オランダ商館 ⑥出島 ⑦唐人屋敷 ⑧三井  
⑨現金(現銀) ⑩両替商(本両替) ⑪蔵物  
⑫蔵屋敷 ⑬官営模範工場 ⑭富岡製糸場  
⑮第一次世界大戦  
⑯船成金 ⑰金融恐慌
- 問2 aウ bク cコ dセ
- 問3 ア.納屋物 イ.(大坂)堂島米市場 ウ.天保大飢饉  
エ.若槻(礼次郎)(内閣)

## 第3問

- 問1 a日本町 b山田長政 ①六崑(リゴール)
- 問2 ②イ ③オ
- 問3 a平清盛 b大輪田泊 c香料
- 問4 aイ bエ cキ
- 問5 皇民化 創氏改名



2017年度 入学試験問題・参考解答集

東北芸術工科大学 入試課

〒990-9530 山形市上桜田三丁目4番5号

TEL: ☎0120-27-8160

FAX: ☎0120-57-2154

ホームページアドレス

<http://www.tuad.ac.jp>

発行 学校法人 東北芸術工科大学

企画・制作 学校法人 東北芸術工科大学

Printed in Japan 2017

## 2017年度 入学試験問題・参考解答集

2017年5月25日

東北芸術工科大学 入試課

〒990-9530 山形市上桜田三丁目4番5号

TEL : 023-627-2011

FAX : 023-627-2154

 0120-27-8160(Tel) 0120-57-2154(Fax)