

TOHOKU UNIVERSITY
OF ART & DESIGN

2016年度 入学試験問題・参考解答集

東北芸術
工科大学

目次

- 3 入学試験結果データ
- 19 入学試験問題・参考解答
 - 「共通小論文」「静物デッサン」
 - 「手のデッサン」「水彩画」「油彩画」
 - 「ショートストーリー創作」
 - 「平面構成」
- 57 入学試験問題「教科」※英・国・数・日
- 91 入学試験問題「教科」正解

入学試験結果データ

- 4 入試区別結果
- 11 男女別・現役既卒別結果
- 12 都道府県別結果
- 13 志願者出身高校一覧
- 16 入学試験 実施内容一覧

2016年度入学試験結果データ 総計

■アドミッション・オフィス入学試験

学科・コース	募集人員	志願者数	受験者数 (a)	合格者数 (b)	入学者数	競争率 (a)/(b)
芸術学部	94	139	139	131	127	1.1
文化財保存修復学科	8	25	25	21	21	1.2
歴史遺産学科	8	12	12	12	12	1.0
美術科	61	86	86	82	78	1.0
日本画コース	—	21	21	19	19	1.1
洋画コース	—	27	27	26	25	1.0
版画コース	—	9	9	9	8	1.0
彫刻コース	—	4	4	4	4	1.0
工芸コース	—	16	16	15	14	1.1
テキスタイルコース	—	3	3	3	3	1.0
総合美術コース	—	6	6	6	5	1.0
文芸学科	17	16	16	16	16	1.0
デザイン工学部	133	275	275	182	180	1.5
プロダクトデザイン学科	24	55	55	36	36	1.5
建築・環境デザイン学科	17	24	24	21	21	1.1
グラフィックデザイン学科	33	95	95	42	42	2.3
映像学科	25	51	51	38	37	1.3
企画構想学科	20	32	32	30	29	1.1
コミュニティデザイン学科	14	18	18	15	15	1.2
全学計	227	414	414	313	307	1.3

■自己推薦入学試験（A/B）

（社会人・シニア特別選抜試験（A日程）・指定校推薦入学試験・全国高校生デザイン選手権大会特別選抜試験を含む）

学科・コース	募集人員	志願者数	受験者数 (a)	合格者数 (b)	入学者数	競争率 (a)/(b)
芸術学部	41	152	148	80	51	1.9
文化財保存修復学科	3	18	16	3	3	5.3
歴史遺産学科	4	11	9	5	4	1.8
美術科	29	109	109	65	39	1.7
日本画コース	—	23	23	18	13	1.3
洋画コース	—	20	20	13	8	1.5
版画コース	—	16	16	8	5	2.0
彫刻コース	—	6	6	5	4	1.2
工芸コース	—	21	21	10	4	2.1
テキスタイルコース	—	8	8	3	2	2.7
総合美術コース	—	15	15	8	3	1.9
文芸学科	5	14	14	7	5	2.0
デザイン工学部	56	336	328	136	93	2.4
プロダクトデザイン学科	11	82	80	20	16	4.0
建築・環境デザイン学科	9	43	43	25	20	1.7
グラフィックデザイン学科	11	74	72	39	22	1.8
映像学科	11	71	69	20	15	3.5
企画構想学科	8	39	39	21	14	1.9
コミュニティデザイン学科	6	27	25	11	6	2.3
全学計	97	488	476	216	144	2.2

■小論文特別選抜試験

学科・コース	募集人員	志願者数	受験者数 (a)	合格者数 (b)	入学者数	競争率 (a)/(b)	
芸術学部	若干名	8	8	4	2	2.0	
文化財保存修復学科		2	2	0	0	—	
歴史遺産学科		2	2	1	1	2.0	
美術科		2	2	2	0	1.0	
工芸コース		1	1	1	0	1.0	
総合美術コース		1	1	1	0	1.0	
文芸学科		2	2	1	1	2.0	
デザイン工学部		18	18	5	3	3.6	
プロダクトデザイン学科		4	4	0	0	—	
建築・環境デザイン学科		3	3	0	0	—	
映像学科		3	3	2	1	1.5	
企画構想学科		4	4	2	1	2.0	
コミュニティデザイン学科		4	4	1	1	4.0	
全学計			26	26	9	5	2.9

※志願があった学科・コースのみ記載。

■デッサン特別選抜試験

学科・コース	募集人員	志願者数	受験者数 (a)	合格者数 (b)	入学者数	競争率 (a)/(b)
芸術学部	若干名	13	13	3	3	4.3
美術科		13	13	3	3	4.3
日本画コース		4	4	0	0	—
洋画コース		3	3	0	0	—
版画コース		1	1	0	0	—
彫刻コース		1	1	1	1	1.0
工芸コース		2	2	0	0	—
総合美術コース		2	2	2	2	1.0
デザイン工学部		31	29	4	3	7.3
プロダクトデザイン学科		6	6	1	1	6.0
建築・環境デザイン学科		3	2	0	0	—
グラフィックデザイン学科		10	9	1	1	9.0
映像学科		7	7	0	0	—
企画構想学科		3	3	1	0	3.0
コミュニティデザイン学科		2	2	1	1	2.0
全学計			44	42	7	6

※志願があった学科・コースのみ記載

■面接型特別選抜試験

学科・コース	募集人員	志願者数	受験者数 (a)	合格者数 (b)	入学者数	競争率 (a)/(b)
芸術学部	若干名	11	11	4	2	2.8
文化財保存修復学科		2	2	0	0	—
歴史遺産学科		2	2	1	0	2.0
美術科		3	3	3	2	1.0
日本画コース		1	1	0	0	—
版画コース		1	1	0	0	—
工芸コース		1	1	1	1	1.0
文芸学科		4	4	2	1	2.0
デザイン工学部		35	33	9	9	3.7
プロダクトデザイン学科		7	7	1	1	7.0
建築・環境デザイン学科		3	2	0	0	—
グラフィックデザイン学科		7	6	1	1	6.0
映像学科		7	7	3	3	2.3
企画構想学科		7	7	2	2	3.5
コミュニティデザイン学科		4	4	2	2	2.0
全学計		46	44	13	11	3.4

※志願があった学科・コースのみ記載。

■一般入学試験〔前期〕(社会人・シニア特別選抜試験(B日程)を含む)

学科・コース	募集人員	志願者数	受験者数 (a)	合格者数 (b)	入学者数	競争率 (a)/(b)
芸術学部	51	162	162	75	26	2.2
文化財保存修復学科	5	21	21	1	1	21.0
歴史遺産学科	8	17	17	11	4	1.5
美術科	29	106	106	49	16	2.2
日本画コース	0	22	22	13	6	1.7
洋画コース	0	11	11	7	2	1.6
版画コース	0	15	15	1	0	15.0
彫刻コース	0	7	7	3	1	2.3
工芸コース	0	26	26	13	2	2.0
テキスタイルコース	0	10	10	4	1	2.5
総合美術コース	0	15	15	8	4	1.9
文芸学科	9	18	18	14	5	1.3
デザイン工学部	52	358	348	46	19	7.6
プロダクトデザイン学科	11	88	87	6	3	14.5
建築・環境デザイン学科	10	63	60	4	1	15.0
グラフィックデザイン学科	7	51	51	5	2	10.2
映像学科	10	68	66	12	7	5.5
企画構想学科	8	51	49	8	1	6.1
コミュニティデザイン学科	6	37	35	11	5	3.2
全学計	103	520	510	121	45	4.2

※募集人員は一般入学試験(前期)、大学入試センター利用入試(1科目利用)、及び大学入試センター利用入試(2科目利用前期)を合算した募集人員。

■一般入学試験〔専願型〕

学科・コース	募集人員	志願者数	受験者数 (a)	合格者数 (b)	入学者数	競争率 (a)/(b)
芸術学部	15	7	7	6	6	1.0
文化財保存修復学科	2	0	0	0	0	—
歴史遺産学科	2	0	0	0	0	—
美術科	9	3	3	3	3	1.0
洋画コース	0	2	2	2	2	1.0
工芸コース	0	1	1	1	1	1.0
文芸学科	2	4	4	3	3	1.0
デザイン工学部	12	16	16	8	8	2.0
プロダクトデザイン学科	2	3	3	1	1	3.0
建築・環境デザイン学科	2	0	0	0	0	—
グラフィックデザイン学科	2	6	6	0	0	—
映像学科	2	1	1	1	1	1.0
企画構想学科	2	2	2	2	2	1.0
コミュニティデザイン学科	2	4	4	4	4	1.0
全学計	27	23	23	14	14	2.0

■大学入試センター試験利用入学試験〔1科目利用〕

学科・コース	募集人員	志願者数	受験者数 (a)	合格者数 (b)	入学者数	競争率 (a)/(b)
芸術学部	51	170	169	83	11	2.0
文化財保存修復学科	5	18	18	2	1	9.0
歴史遺産学科	8	8	8	3	0	2.7
美術科	29	134	134	74	10	1.8
日本画コース	0	35	35	29	2	1.2
洋画コース	0	16	16	14	1	1.1
版画コース	0	17	17	2	2	8.5
彫刻コース	0	8	8	4	1	2.0
工芸コース	0	28	28	13	0	2.2
テキスタイルコース	0	13	13	5	2	2.6
総合美術コース	0	17	17	7	2	2.4
文芸学科	9	10	9	4	0	2.3
デザイン工学部	52	222	211	40	11	5.3
プロダクトデザイン学科	11	54	53	5	1	10.6
建築・環境デザイン学科	10	32	30	5	3	6.0
グラフィックデザイン学科	7	37	36	5	0	7.2
映像学科	10	43	40	7	3	5.7
企画構想学科	8	31	29	10	4	2.9
コミュニティデザイン学科	6	25	23	8	0	2.9
全学計	103	392	380	123	22	3.1

※募集人員は一般入学試験(前期)、大学入試センター利用入試(1科目利用)、及び大学入試センター利用入試(2科目利用前期)を合算した募集人員。

■大学入試センター試験利用入学試験〔2科目利用前期〕

学科・コース	募集人員	志願者数	受験者数 (a)	合格者数 (b)	入学者数	競争率 (a)/(b)
芸術学部	51	207	207	91	27	2.3
文化財保存修復学科	5	39	39	5	1	7.8
歴史遺産学科	8	40	40	26	11	1.5
美術科	29	93	93	37	8	2.5
版画コース	0	11	11	3	0	3.7
彫刻コース	0	11	11	4	1	2.8
工芸コース	0	29	29	13	2	2.2
テキスタイルコース	0	16	16	6	1	2.7
総合美術コース	0	26	26	11	4	2.4
文芸学科	9	35	35	23	7	1.5
デザイン工学部	52	480	480	69	23	7.0
プロダクトデザイン学科	11	100	100	5	3	20.0
建築・環境デザイン学科	10	91	91	12	5	7.6
グラフィックデザイン学科	7	80	80	3	2	26.7
映像学科	10	90	90	11	1	8.2
企画構想学科	8	68	68	11	2	6.2
コミュニティデザイン学科	6	51	51	27	10	1.9
全学計	103	687	687	160	50	4.3

※募集人員は一般入学試験(前期)、大学入試センター利用入試(1科目利用)、及び大学入試センター利用入試(2科目利用前期)を合算した募集人員。

■一般入学試験〔後期〕

学科・コース	募集人員	志願者数	受験者数 (a)	合格者数 (b)	入学者数	競争率 (a)/(b)
芸術学部	15	34	29	16	12	1.8
文化財保存修復学科	2	4	3	1	1	3.0
歴史遺産学科	2	1	1	1	1	1.0
美術科	9	26	22	12	8	1.8
日本画コース	0	9	8	4	2	2.0
洋画コース	0	3	3	3	3	1.0
版画コース	0	5	4	0	0	—
彫刻コース	0	2	2	2	2	1.0
工芸コース	0	0	0	0	0	—
テキスタイルコース	0	2	1	1	0	1.0
総合美術コース	0	5	4	2	1	2.0
文芸学科	2	3	3	2	2	1.5
デザイン工学部	12	109	97	3	2	32.3
プロダクトデザイン学科	2	24	22	1	1	22.0
建築・環境デザイン学科	2	24	21	0	0	—
グラフィックデザイン学科	2	12	11	0	0	—
映像学科	2	17	14	0	0	—
企画構想学科	2	18	17	0	0	—
コミュニティデザイン学科	2	14	12	2	1	6.0
全学計	27	143	126	19	14	6.6

※募集人員は一般入学試験(後期)、及び大学入試センター利用入試(2科目利用後期)を合算した募集人員。

■大学入試センター試験利用入学試験〔2科目利用後期〕

学科・コース	募集人員	志願者数	受験者数 (a)	合格者数 (b)	入学者数	競争率 (a)/(b)
芸術学部	11	34	34	14	3	2.4
文化財保存修復学科	2	5	5	1	0	5.0
歴史遺産学科	2	3	3	2	0	1.5
美術科	5	20	20	8	3	2.5
版画コース	0	5	5	0	0	—
彫刻コース	0	1	1	1	1	1.0
工芸コース	0	5	5	3	0	1.7
テキスタイルコース	0	4	4	2	2	2.0
総合美術コース	0	5	5	2	0	2.5
文芸学科	2	6	6	3	0	2.0
デザイン工学部	12	109	109	5	2	21.8
プロダクトデザイン学科	2	25	25	2	1	12.5
建築・環境デザイン学科	2	19	19	1	0	19.0
グラフィックデザイン学科	2	21	21	0	0	—
映像学科	2	16	16	1	0	16.0
企画構想学科	2	16	16	0	0	—
コミュニティデザイン学科	2	12	12	1	1	1.0
全学計	23	143	143	19	5	7.5

※募集人員は一般入学試験(後期)、及び大学入試センター利用入試(2科目利用後期)を合算した募集人員。

■外国人留学生特別選抜試験

学科・コース	募集人員	志願者数	受験者数 (a)	合格者数 (b)	入学者数	競争率 (a)/(b)	
芸術学部	若干名	6	6	3	3	2.0	
歴史遺産学科		1	1	1	1	1.0	
美術科		5	5	2	2	2.5	
日本画コース		1	1	1	1	1.0	
洋画コース		4	4	1	1	4.0	
デザイン工学部		3	3	2	0	1.5	
プロダクトデザイン学科		1	1	1	0	1.0	
映像学科		2	2	1	0	2.0	
全学計		9	9	9	5	3	1.8

※志願があった学科・コースのみ記載。

■全試験区分の総計

学科・コース	募集人員	志願者数	受験者数 (a)	合格者数 (b)	入学者数	競争率 (a)/(b)
芸術学部	216	943	933	510	273	1.8
文化財保存修復学科	20	134	131	34	28	3.9
歴史遺産学科	24	97	95	63	34	1.5
美術科	137	600	596	338	171	1.8
日本画コース	—	116	115	84	43	1.4
洋画コース	—	86	86	66	42	1.3
版画コース	—	80	79	23	15	3.4
彫刻コース	—	40	40	24	15	1.7
工芸コース	—	130	130	70	24	1.9
テキスタイルコース	—	56	55	24	11	2.3
総合美術コース	—	92	91	47	21	1.9
文芸学科	35	112	111	75	40	1.5
デザイン工学部	265	1,992	1,947	509	353	3.8
プロダクトデザイン学科	50	449	443	79	64	5.6
建築・環境デザイン学科	40	305	295	68	50	4.3
グラフィックデザイン学科	55	393	387	96	70	4.0
映像学科	50	376	366	95	68	3.9
企画構想学科	40	271	266	88	55	3.0
コミュニティデザイン学科	30	198	190	83	46	2.3
全学計	481	2,935	2,880	1,019	626	2.8

男女別・現役既卒別結果

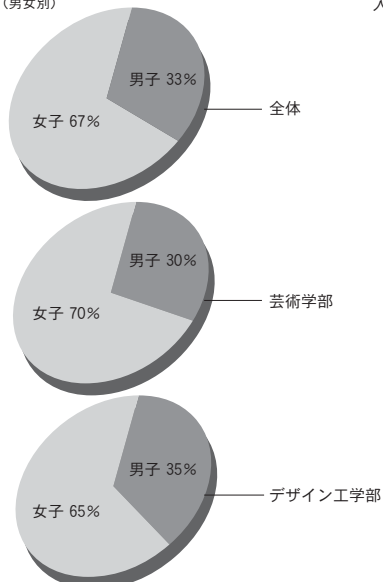
■男女別結果(全区分合計)

学部・学科	志願者			受験者			合格者			入学者		
	男	女	計	男	女	計	男	女	計	男	女	計
芸術学部	260	683	943	260	673	933	151	359	510	83	190	273
文化財保存修復学科	27	107	134	27	104	131	2	32	34	1	27	28
歴史遺産学科	42	55	97	42	53	95	37	26	63	22	12	34
美術科	141	459	600	141	455	596	77	261	338	38	133	171
文芸学科	50	62	112	50	61	111	35	40	75	22	18	40
デザイン工学部	854	1,138	1,992	835	1,112	1,947	168	341	509	124	229	353
プロダクトデザイン学科	231	218	449	230	213	443	38	41	79	30	34	64
建築・環境デザイン学科	160	145	305	154	141	295	33	35	68	27	23	50
グラフィックデザイン学科	91	302	393	89	298	387	4	92	96	3	67	70
映像学科	173	203	376	169	197	366	31	64	95	23	45	68
企画構想学科	120	151	271	117	149	266	24	64	88	19	36	55
コミュニティデザイン学科	79	119	198	76	114	190	38	45	83	22	24	46
計	1,114	1,821	2,935	1,095	1,785	2,880	319	700	1,019	207	419	626

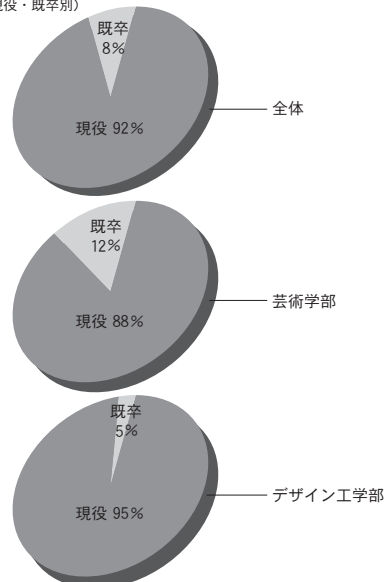
■現役既卒別結果(全区分合計)

学部・学科	志願者			受験者			合格者			入学者		
	現役	既卒	計	現役	既卒	計	現役	既卒	計	現役	既卒	計
芸術学部	764	179	943	759	174	933	422	88	510	241	32	273
文化財保存修復学科	114	20	134	112	19	131	30	4	34	27	1	28
歴史遺産学科	84	13	97	82	13	95	60	3	63	32	2	34
美術科	469	131	600	469	127	596	267	71	338	147	24	171
文芸学科	97	15	112	96	15	111	65	10	75	35	5	40
デザイン工学部	1,762	230	1,992	1,722	225	1,947	466	43	509	335	18	353
プロダクトデザイン学科	397	52	449	392	51	443	69	10	79	59	5	64
建築・環境デザイン学科	270	35	305	261	34	295	59	9	68	45	5	50
グラフィックデザイン学科	349	44	393	344	43	387	93	3	96	67	3	70
映像学科	328	48	376	320	46	366	89	6	95	67	1	68
企画構想学科	241	30	271	236	30	266	81	7	88	53	2	55
コミュニティデザイン学科	177	21	198	169	21	190	75	8	83	44	2	46
計	2,526	409	2,935	2,481	399	2,880	888	131	1,019	576	50	626

入学者構成比(男女別)



入学者構成比(現役・既卒別)



都道府県別結果

■都道府県別結果(全区分合計)

地方	都道府県名	志願者数	受験者数	合格者数	入学者数
北海道	北海道	115	115	54	33
東北	青森	154	154	43	26
	岩手	140	136	48	28
	宮城	641	640	235	173
	秋田	86	84	30	17
	山形	806	789	250	167
	福島	115	115	57	39
	東北計	1,942	1,918	663	450
関東	茨城	77	71	32	13
	栃木	61	56	21	11
	群馬	59	59	14	3
	埼玉	58	58	28	18
	千葉	28	28	11	6
	東京	83	78	34	16
	神奈川	42	42	19	7
	関東計	408	392	159	74
	中部	新潟	166	165	34
富山		6	6	1	0
石川		4	4	2	0
福井		0	0	0	0
山梨		2	2	1	1
長野		61	57	25	16
岐阜		1	1	1	0
静岡		63	63	18	9
愛知		22	12	8	2
三重		1	1	1	1
中部計		326	311	91	47
近畿	滋賀	0	0	0	0
	京都	0	0	0	0

地方	都道府県名	志願者数	受験者数	合格者数	入学者数
近畿	大阪	3	3	2	0
	兵庫	8	8	3	1
	奈良	0	0	0	0
	和歌山	0	0	0	0
	近畿計	11	11	5	1
中国	鳥取	0	0	0	0
	島根	1	1	1	1
	岡山	9	9	5	1
	広島	4	4	3	0
	山口	0	0	0	0
中国計	14	14	9	2	
四国	徳島	0	0	0	0
	香川	3	3	2	1
	愛媛	0	0	0	0
	高知	0	0	0	0
	四国計	3	3	2	1
九州	福岡	0	0	0	0
	佐賀	0	0	0	0
	長崎	2	2	2	0
	熊本	0	0	0	0
	大分	0	0	0	0
	宮崎	0	0	0	0
	鹿児島	27	27	6	3
	沖縄	12	12	4	3
	九州計	41	41	12	6
検定等		66	66	19	9
海外		9	9	5	3
合計		2,935	2,880	1,019	626

入学者構成比(都道府県別)

北海道 33名 5.3%

東北 450名 71.9%
(山形 167名 26.7%)

中部 47名 7.5%

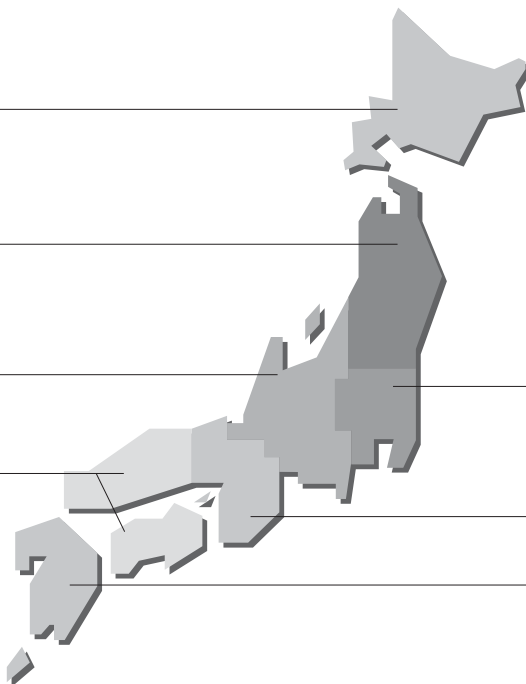
中国・四国 3名 0.5%

検定等 9名 1.4%
海外 3名 0.5%

関東 74名 11.8%

近畿 1名 0.2%

九州 6名 1.0%



志願者出身高校一覽 (2016年度入試)

北海道

札幌西、札幌啓成、札幌手稲、札幌藻岩、札幌清田、檜山北、滝川、旭川西、おといねっぶ美術工芸、北見柏陽、札幌平岸、札幌厚別、札幌平岡、函館、登別明日、北海、札幌光星、北星学園女子、札幌大谷、遺愛女子、武修館、クラーク記念国際、旭川明成、星槎国際、北海道芸術

青森県

青森西、青森東、青森南、青森中央、弘前、弘前中央、八戸北、木造、五所川原、三本木、三沢、田名部、五戸、青森工業、弘前工業、十和田工業、青森商業、弘前実業、黒石商業、十和田西、弘前学院聖愛、青森明の星、八戸学院光星、八戸工業大学第二

岩手県

盛岡第一、盛岡第二、盛岡第三、盛岡第四、盛岡北、盛岡工業、花巻北、花巻南、水沢、水沢工業、水沢商業、金ヶ崎、一関第一、一関第二、大東、千厩、大船渡、山田、宮古商業、久慈、福岡、福岡工業、盛岡南、不来方、岩手、江南義塾盛岡、盛岡大学附属、盛岡スコーレ、盛岡中央

宮城県

仙台高専、仙台第一、仙台第三、仙台向山、古川、角田、築館、白石、石巻、気仙沼、塩釜、名取、泉、多賀城、岩ヶ崎、宮城第一、仙台二華、仙台三桜、石巻好文館、古川黎明、中新田、農業、小牛田農林、黒川、工業、石巻工業、白石工業、仙台南、仙台、仙台工業、名取北、泉松陵、仙台北、泉館山、宮城広瀬、利府、石巻西、仙台東、富谷、宮城野、迫桜、仙台大志、仙台青陵、仙台商業、美田園、桜坂、仙台育英学園、東北、東北学院、東北学院榴ヶ岡、宮城学院、仙台白百合学園、尚綱学院、常盤木学園、聖和学園、東北生活文化大学、聖ウルスラ学院英智、仙台北城、古川学園、東陵、秀光

秋田県

秋田北、秋田南、大館鳳鳴、本荘、由利、西目、大曲農業、横手、横手城南、湯沢、秋田商業、新屋、平成、大館国際情報学院、能代松陽、明桜

山形県

山形東、山形南、山形西、山形北、山形工業、山形中央、山形市立商業、天童、山辺、寒河江、寒河江工業、谷地、楯岡、新庄北、新庄南、米沢興譲館、米沢東、米沢商業、高畠、長井、長井工業、鶴岡南、鶴岡北、酒田東、酒田西、北村山、南陽、上山明新館、霞城学園、鶴岡中央、酒田光陵、村山産業、山形城北、山形学院、日本大学山形、山形明正、山形電波工業、山本学園、東海大学山形、新庄東、米沢中央、基督教独立学園、羽黒、鶴岡東、酒田南、和順館

福島県

福島（県立）、福島西、福島工業、川俣、安達、安積黎明、郡山東、須賀川桐陽、葵、会津学鳳、磐城桜が丘、平商業、湯本、相馬、原町、郡山、福島南、光南、修明、福島（私立）、福島成蹊、桜の聖母学院、福島東稜、尚志、日本大学東北、会津若松ザベリ才学園

茨城県

笠間、鉾田第一、土浦第二、下館第一、下館第二、境、牛久、日立北、水戸桜ノ牧、明秀学園日立、茨城キリスト教学園、常磐大学、水戸啓明、水城、茗溪学園、鹿島学園、つくば秀英、第一学院（高萩校）

栃木県

宇都宮南、宇都宮女子、今市、真岡女子、茂木、大田原、黒磯、黒磯南、矢板東、栃木翔南、作新学院、文星芸術大学附属、宇都宮短期大学附属

群馬県

前橋南、前橋女子、高崎北、前橋東、高崎経済大学附属、伊勢崎、高崎商科大学附属

埼玉県

熊谷、松山女子、不動岡、深谷商業、越生、新座総合技術、伊奈学園総合、大宮光陵、芸術総合、本庄第一、山村国際、星野、城西大学付属川越、秀明、開智、自由の森学園

千葉県

船橋（県立）、松戸（県立）、匝瑳、長生、大多喜、稲毛、二松学舎大学附属柏、木更津総合、あずさ第一

東京都

東京学芸大学附属国際、工芸、杉並、目黒（都立）、晴海総合、世田谷泉、橘、総合芸術、白百合学園、日本橋女学館、明治学院、晃華学園、上野学園、関東第一、朋優学院、科学技術学園、日本工業大学駒場、女子美術大学付属、巣鴨、自由学園高等科、帝京大学、明星、日本放送協会学園

神奈川県

霧が丘、高浜、大船、金沢総合、神奈川総合産業、弥栄、横浜栄、横浜英和女学院、白鷗女子、横浜学園、清泉女学院、鶴沼、湘南学園、藤嶺学園藤沢、自修館、シュタイナー学園高等部

新潟県

新潟中央、新潟南、新潟西、新潟商業、巻総合、西新発田、村上、新津工業、五泉、長岡大手、三条東、新潟県央工業、加茂、十日町、高田北城、上越総合技術、佐渡、新発田南、村上、燕、直江津、高志、新潟明訓、新潟青陵、北越、新発田中央、新潟清心女子、関根学園、新潟第一、開志学園

富山県

八尾、高岡工芸、南砺福野

石川県

金沢錦丘、金沢伏見、金沢西

山梨県

甲府第一、駿台甲府

長野県

須坂、長野吉田、長野（県立）、長野西、上田
染谷丘、上田東、軽井沢、野沢北、赤穂、松
本蟻ヶ崎、長野南、飯山、長野（市立）、長野
日本大学、エクセラシ

岐阜県

加納

静岡県

伊東、沼津西、富士宮東、清水南、焼津中央、
磐田南、浜名、加藤学園暁秀、静岡県富士見、浜
松海の星

愛知県

旭丘、丹羽、蒲郡東、東邦、同朋、聖霊

三重県

みえ夢学園

大阪府

東、八洲学園

兵庫県

豊岡、東播磨、賢明女子学院

島根県

隠岐島前

岡山県

津山、笠岡、総社南

広島県

西、ノートルダム清心

香川県

高松工芸

長崎県

猶興館、長崎日本大学

鹿児島県

屋久島おおぞら

沖縄県

八重山、那覇西、球陽、昭和薬科大学附属

検定

高校卒業程度認定試験・大学入学資格検定

海外

外国の学校等

入学試験 実施内容一覧 (2015年度実施参考データ)

	AO入試	自己推薦入試 ²⁾		デッサン 特別 選抜入試	小論文 特別 選抜入試	面接型 特別 選抜入試
		A [小論文/実技型]	B ²⁾ [教科科目型]			
出願期間	2015年8月21日(金)～9月3日(木)	2015年10月9日(金)～23日(金)		2015年11月13日(金)～27日(金)		
試験日	9月12日(土)または9月13日(日) <small>※学科・コースにより実施日が異なります。 ※試験日が重ならない場合限り、同時出願が可能です。</small>	11月8日(日)		12月11日(金)		
合格発表	9月25日(金)	11月16日(月)		12月22日(火)		
入学手続締切(第一次) ※入学金納付期限	10月7日(水)	11月30日(月)		2016年1月6日(水)		
入学手続締切(第二次) ※授業料等納付期限	2016年2月19日(金)	2016年2月19日(金) <small>※申請により最長で3月22日まで延納が可能</small>		2016年2月19日(金) <small>※申請により3月22日まで延納が可能</small>		
試験会場	山形	山形/札幌/東京		山形		
文芸学科	①創作ワークショップ(昔話をリライト(書き換え)する体験型演習) ②面接 面接時は「自己アピールファイル」 ¹⁾ の持ち込み可。また、創作物がある場合は、小説、エッセイ、マンガなど(原稿、同人誌、部誌等)の持ち込みも可。積極的なアピールを期待。 12日	17	書類審査 + 面接 + 次から1科目: 「共通小論文」 「ショートストーリー創作」	5	—	「小論文」 「面接」
文化財保存修復学科	①自分が興味を抱く文化財、美術作品や作家(日本、東洋、西洋のいずれでも可)について自分の考えをまとめた1,200字程度の文章(様式不問)を、出願書類に同封して事前に提出 ②ミニ講義「地域文化財の保存と修復」の受講 ③面接 面接時は「自己アピールファイル」 ¹⁾ や作品等の持ち込みも可。積極的なアピールを期待。 13日	8	書類審査 + 面接 + 次から1科目: 「静物デッサン」 「手のデッサン」 「共通小論文」 「ショートストーリー創作」	3	「静物デッサン」 または 「手のデッサン」	「小論文」 「面接」
歴史遺産学科	①ミニ講義「芸術大学で歴史や文化を学ぶ意義」の受講 ②面接(以下③④のいずれかを、面接当日に説明できるよう準備) ③あなたが馴染み深い場所、歴史が感じられると思う場所について、実際に現場を歩き、そこで暮らしている人への取材などをとおして、その場所に根付く「人の想い」を資料(地図、写真、図・スケッチ等)で説明。④高校生活で取り組んだ内容(部活、生徒会活動、社会活動等)を写真・図などを使用し「自分ノート(A4サイズ)」を作成(ページ数に制限なし)のうえ説明。 面接時は「自己アピールファイル」 ¹⁾ 等の持ち込みも可。積極的なアピールを期待。 13日	8	書類審査 + 面接 + 次から1科目: 「静物デッサン」 「手のデッサン」 「共通小論文」 「ショートストーリー創作」	4	「手のデッサン」	「小論文」 「面接」
美術科 日本画コース	①「水彩画」制作 ②提出作品(水彩画2枚、鉛筆素描2枚。それぞれB2サイズ程度) ③面接 面接時は提出作品とは別に「自己アピールファイル」 ¹⁾ や作品等の持ち込みも可。 12日	12日	書類審査 + 面接 + 次から1科目: 「水彩画」 「静物デッサン」 「手のデッサン」	—	—	「面接」
美術科 洋画コース	①「油彩画」制作 ②提出作品(これまで制作した作品、もしくは作品の写真5点程度。素材や大きさは問わない) ③面接 面接時は提出作品とは別に「自己アピールファイル」 ¹⁾ や作品等の持ち込みも可。 13日	13日	書類審査 + 面接 + 次から1科目: 「油彩画」 「静物デッサン」 「手のデッサン」	—	—	「面接」
美術科 版画コース	①版画制作の体験 ②面接 面接時は「自己アピールファイル」 ¹⁾ や作品等の持ち込みも可。積極的なアピールを期待。 12日	12日	書類審査 + 面接 + 次から1科目: 「共通小論文」 「静物デッサン」 「手のデッサン」 「油彩画」 「ショートストーリー創作」	29	「静物デッサン」 または 「手のデッサン」	「小論文」 「面接」
美術科 彫刻コース	①彫刻制作の体験 ②面接 面接時は「自己アピールファイル」 ¹⁾ や作品等の持ち込みも可。積極的なアピールを期待。 13日	61	書類審査 + 面接 + 次から1科目: 「静物デッサン」 「手のデッサン」 「共通小論文」 「ショートストーリー創作」	29	「静物デッサン」 または 「手のデッサン」	「小論文」 「面接」
美術科 工芸コース	①ステンボードを使った立体造形の制作体験と鑑賞会 ②面接 面接時は「自己アピールファイル」 ¹⁾ や作品等の持ち込みも可。積極的なアピールを期待。 13日	13日	書類審査 + 面接 + 次から1科目: 「静物デッサン」 「手のデッサン」 「共通小論文」 「ショートストーリー創作」	29	「静物デッサン」 または 「手のデッサン」	「小論文」 「面接」
美術科 テキスタイルコース	①テキスタイルへの理解をより深めるワークショップ ②面接 面接時は「自己アピールファイル」 ¹⁾ や作品等の持ち込みも可。積極的なアピールを期待。 12日	12日	書類審査 + 面接 + 次から1科目: 「共通小論文」 「静物デッサン」 「手のデッサン」 「油彩画」 「ショートストーリー創作」	29	「静物デッサン」 または 「手のデッサン」	「小論文」 「面接」
美術科 総合美術コース	①美術で人を元気にする活動を考えるワークショップ ②面接 面接時は「自己アピールファイル」 ¹⁾ 等の持ち込みも可。積極的なアピールを期待。 12日	12日	書類審査 + 面接 + 次から1科目: 「共通小論文」 「静物デッサン」 「手のデッサン」 「油彩画」 「ショートストーリー創作」	29	「静物デッサン」 または 「手のデッサン」	「小論文」 「面接」
プロダクト デザイン学科	①プロダクトデザイン体験(文房具・生活用品等のデザイン:身の周りのモノを取り上げ、優れた点や改善すべき点をグループで話し合い、観察する眼と意見を伝える力を身に付けます) ②面接 面接時は「自己アピールファイル」 ¹⁾ 等の持ち込みも可。積極的なアピールを期待。 12日	24	書類審査 + 面接 + 次から1科目: 「静物デッサン」 「手のデッサン」 「共通小論文」 「ショートストーリー創作」	11	—	「面接」
建築・環境 デザイン学科	①建築や環境に関するミニ講義を受講 ②面接 面接時は「自己アピールファイル」 ¹⁾ 等の持ち込みも可。また、興味のある建築・風景などの写真を持参し、将来やってみたいことをアピールすることも可。 12日	17	書類審査 + 面接 + 次から1科目: 「静物デッサン」 「手のデッサン」 「共通小論文」 「ショートストーリー創作」	9	—	「面接」
グラフィック デザイン学科	①面接 試験当日、自己アピールのための【自己紹介ファイル】 ¹⁾ を提出。 ※自己紹介ファイル:これまでの部活動(美術部以外の文化部や運動部でも構わない)や社会活動などの取り組みをまとめて、他人に自分の特徴を理解してもらうためのもの。ファイルは完全自作とし、クリアファイル(A4～A3サイズ程度)を利用するなど、素材や発想は自由。美術、デザイン分野の作品に限定せず、自由な発想による自己アピールと、他人に見せるための基本的な工夫を求める。 12・13日	33	書類審査 + 面接 + 次から1科目: 「静物デッサン」 「手のデッサン」 「共通小論文」 「平面構成」	11	「静物デッサン」	「面接」
映像学科	①発想体験ワークショップ(与えられた写真の中から1枚を選び、その写真から発想して800字以内で文章「イメージレーションストーリー」を書く。また、提示されたテーマについてグループで話し合う) ②面接 面接時は「自己アピールファイル」 ¹⁾ 等の持ち込みも可。映像作品の場合は、DVDに保存し(DVDプレーヤーで視聴できるように)、出願時に入学願書や提出書類に同梱し事前送付すること。 13日	25	書類審査 + 面接 + 次から1科目: 「静物デッサン」 「手のデッサン」 「共通小論文」 「ショートストーリー創作」	11	または 「手のデッサン」	「小論文」 「面接」
企画構想学科	①企画に関するミニレクチャーを受講 ②企画提案体験(テーマに基づき、グループに分かれて簡単な企画提案を行う) ③面接 面接時は「自己アピールファイル」 ¹⁾ 等の持ち込みも可。積極的なアピールを期待。 12日	20	書類審査 + 面接 + 次から1科目: 「静物デッサン」 「手のデッサン」 「共通小論文」 「ショートストーリー創作」	8	「小論文」	「面接」
コミュニティ デザイン学科	①コミュニティデザインに関するミニ講義を受講 ②体験ワークショップ「ふるさとを元気にするアイデア会議」(コミュニティデザインをより理解してもらうために、その手法を用いたグループワークショップを行う。発案したアイデアをグループ毎に発表する) 面接時は「自己アピールファイル」 ¹⁾ 等の持ち込みも可。積極的なアピールを期待。 12日	14	書類審査 + 面接 + 次から1科目: 「静物デッサン」 「手のデッサン」 「共通小論文」 「ショートストーリー創作」	6	「小論文」	「面接」

*1 「自己アピールファイル」とは、面接時の自己アピールのために、これまでの生い立ちや、高校時代の部活、生徒会、社会的活動、あなたの趣味や興味を持って取り組んできた活動、作品(ジャンルや様式不問)などについて、ファイル(A4サイズ程度)等にまとめたファイルのことです。なお、試験当日に受験生自身が持ち運びできるサイズ・素材であれば、実物の作品を持参することも可能です。

*2 自己推薦入試における「書類審査」とは、「高等学校調査書」及び「出願書類」による総合評価です。

デザイン 選手権特別 選抜入試	一般入試【前期】	一般入試【専願型】	センター利用入試 【1科目利用】	センター利用入試 【2科目利用 前期】	一般入試【後期】	センター利用入試 【2科目利用 後期】	
募集人員	2016年1月8日(金) ～1月21日(木)	2016年1月8日(金) ～1月21日(木)	2016年1月8日(金) ～1月21日(木)	2016年1月8日(金) ～1月25日(月)	2016年2月19日(金) ～3月7日(月)	2016年2月19日(金) ～3月7日(月)	募集人員*4
	1月31日(日)	1月31日(日)	1月31日(日)	個別試験なし	3月13日(日)	個別試験なし	
	2月10日(水)	2月10日(水)	2月10日(水)	2月10日(水)	3月18日(金)	3月18日(金)	
	2月24日(水)	2月24日(水)	2月24日(水)	2月24日(水)	3月24日(木)	3月24日(木)	
	3月4日(金) ※申請により3月22日まで延納が可能	3月4日(金) ※申請により3月22日まで延納が可能	3月4日(金) ※申請により3月22日まで延納が可能	3月4日(金) ※申請により3月22日まで延納が可能	3月4日(金) ※申請により3月22日まで延納が可能		
山形/東京/札幌/仙台	山形	山形/札幌/仙台/東京	—	山形/東京	—		
書類審査 +「面接」	①・②のいずれか ①教科科目(国・数・英・日)より1科目 +次から1科目: 「共通小論文」「ショートストーリー創作」 ②教科科目(国・数・英・日)より2科目	書類審査 + 面接 +次から1科目: 「共通小論文」 「ショートストーリー創作」	センター試験の成績上位1科目 +次から1科目: 「共通小論文」 「ショートストーリー創作」	9	9	2	2
書類審査 +「面接」	①・②のいずれか ①教科科目(国・数・英・日)より1科目 +次から1科目: 「静物デッサン」「手のデッサン」 「水彩画」「油彩画」 「共通小論文」「ショートストーリー創作」 ②教科科目(国・数・英・日)より2科目	書類審査 + 面接 +次から1科目: 「静物デッサン」 「手のデッサン」 「水彩画」「油彩画」 「共通小論文」 「ショートストーリー創作」	センター試験の成績上位1科目 +次から1科目: 「静物デッサン」 「手のデッサン」 「水彩画」「油彩画」 「共通小論文」 「ショートストーリー創作」	5	5	2	2
書類審査 +「面接」	①・②のいずれか ①教科科目(国・数・英・日)より1科目 +次から1科目: 「静物デッサン」「手のデッサン」 「共通小論文」「ショートストーリー創作」 ②教科科目(国・数・英・日)より2科目	書類審査 + 面接 +次から1科目: 「静物デッサン」 「手のデッサン」 「共通小論文」 「ショートストーリー創作」	センター試験の成績上位1科目 +次から1科目: 「静物デッサン」 「手のデッサン」 「共通小論文」 「ショートストーリー創作」	8	8	2	2
書類審査 +「面接」	教科科目(国・数・英・日)より1科目 +「水彩画」	書類審査 + 面接 +「水彩画」	センター試験の成績上位1科目 +「水彩画」	—	「水彩画」	—	
書類審査 +「面接」	教科科目(国・数・英・日)より1科目 +「油彩画」	書類審査 + 面接 +「油彩画」	センター試験の成績上位1科目 +「油彩画」	—	「油彩画」	—	
書類審査 +「面接」	①・②のいずれか ①教科科目(国・数・英・日)より1科目 +次から1科目: 「静物デッサン」「手のデッサン」 「共通小論文」「ショートストーリー創作」 「水彩画」「油彩画」 「平面構成」 ②教科科目(国・数・英・日)より2科目	書類審査 + 面接 +次から1科目: 「静物デッサン」 「手のデッサン」 「共通小論文」 「ショートストーリー創作」 「水彩画」「油彩画」 「平面構成」	センター試験の成績上位1科目 +次から1科目: 「静物デッサン」 「手のデッサン」 「共通小論文」 「ショートストーリー創作」 「水彩画」「油彩画」 「平面構成」	29	29	9	9
書類審査 +「面接」	①・②のいずれか ①教科科目(国・数・英・日)より1科目 +次から1科目: 「静物デッサン」「手のデッサン」 「共通小論文」「ショートストーリー創作」 「水彩画」「油彩画」 「平面構成」 ②教科科目(国・数・英・日)より2科目	書類審査 + 面接 +次から1科目: 「静物デッサン」 「手のデッサン」 「共通小論文」 「ショートストーリー創作」 「水彩画」「油彩画」 「平面構成」	センター試験の成績上位1科目 +次から1科目: 「静物デッサン」 「手のデッサン」 「共通小論文」 「ショートストーリー創作」 「水彩画」「油彩画」 「平面構成」	11	11	2	2
書類審査 +「面接」	①・②のいずれか ①教科科目(国・数・英・日)より1科目 +次から1科目: 「静物デッサン」「手のデッサン」 「共通小論文」「ショートストーリー創作」 「水彩画」「油彩画」 「平面構成」 ②教科科目(国・数・英・日)より2科目	書類審査 + 面接 +次から1科目: 「静物デッサン」 「手のデッサン」 「共通小論文」 「ショートストーリー創作」 「水彩画」「油彩画」 「平面構成」	センター試験の成績上位1科目 +次から1科目: 「静物デッサン」 「手のデッサン」 「共通小論文」 「ショートストーリー創作」 「水彩画」「油彩画」 「平面構成」	10	10	2	2
書類審査 +「面接」	①・②のいずれか ①教科科目(国・数・英・日)より1科目 +次から1科目: 「静物デッサン」「手のデッサン」 「共通小論文」「ショートストーリー創作」 「水彩画」「油彩画」 「平面構成」 ②教科科目(国・数・英・日)より2科目	書類審査 + 面接 +次から1科目: 「静物デッサン」 「手のデッサン」 「共通小論文」 「ショートストーリー創作」 「水彩画」「油彩画」 「平面構成」	センター試験の成績上位1科目 +次から1科目: 「静物デッサン」 「手のデッサン」 「共通小論文」 「ショートストーリー創作」 「水彩画」「油彩画」 「平面構成」	7	7	2	-
書類審査 +「面接」	①・②のいずれか ①教科科目(国・数・英・日)より1科目 +次から1科目: 「静物デッサン」「手のデッサン」 「共通小論文」「ショートストーリー創作」 「水彩画」「油彩画」 「平面構成」 ②教科科目(国・数・英・日)より2科目	書類審査 + 面接 +次から1科目: 「静物デッサン」 「手のデッサン」 「共通小論文」 「ショートストーリー創作」 「水彩画」「油彩画」 「平面構成」	センター試験の成績上位1科目 +次から1科目: 「静物デッサン」 「手のデッサン」 「共通小論文」 「ショートストーリー創作」 「水彩画」「油彩画」 「平面構成」	10	10	2	2
書類審査 +「面接」	①・②のいずれか ①教科科目(国・数・英・日)より1科目 +次から1科目: 「静物デッサン」「手のデッサン」 「共通小論文」「ショートストーリー創作」 「水彩画」「油彩画」 「平面構成」 ②教科科目(国・数・英・日)より2科目	書類審査 + 面接 +次から1科目: 「静物デッサン」 「手のデッサン」 「共通小論文」 「ショートストーリー創作」 「水彩画」「油彩画」 「平面構成」	センター試験の成績上位1科目 +次から1科目: 「静物デッサン」 「手のデッサン」 「共通小論文」 「ショートストーリー創作」 「水彩画」「油彩画」 「平面構成」	8	8	2	2
書類審査 +「面接」	①・②のいずれか ①教科科目(国・数・英・日)より1科目 +次から1科目: 「静物デッサン」「手のデッサン」 「共通小論文」「ショートストーリー創作」 「水彩画」「油彩画」 「平面構成」 ②教科科目(国・数・英・日)より2科目	書類審査 + 面接 +次から1科目: 「静物デッサン」 「手のデッサン」 「共通小論文」 「ショートストーリー創作」 「水彩画」「油彩画」 「平面構成」	センター試験の成績上位1科目 +次から1科目: 「静物デッサン」 「手のデッサン」 「共通小論文」 「ショートストーリー創作」 「水彩画」「油彩画」 「平面構成」	6	6	2	2

*3 募集人員は、一般入試(前期)、大学入試センター試験利用入試(1科目利用)及び(2科目利用前期)を合算したものです。 *4 募集人員は、一般入試(後期)、及び大学入試センター試験利用入試(2科目利用後期)を合算したものです。

*5 ①山形県内在住者 ②山形県外在住者で他学科にも出願する受験生→9月13日に試験を実施します。

入学試験問題・参考解答

「共通小論文」「静物デッサン」
「手のデッサン」「水彩画」「油彩画」
「ショートストーリー創作」
「平面構成」

20	共通小論文
28	静物デッサン
33	手のデッサン
38	水彩画
43	油彩画
48	ショートストーリー創作
55	平面構成

※参考解答の掲載は、受験生が入学試験の準備をするために参考になる作品を掲載しています。必ずしも高得点の作品ではありませんし、また、掲載順はその科目での順位とは限りません。

※各学科・コースの受験に必要な試験科目は、次年度に変更となる可能性もあります。受験の際は、受験する年度の募集要項で必ず試験科目を確認してください。

共通小論文

2016年度のテーマ（全入試共通）

「自然と人間」

試験時間 90分
出題内容 指定の出題テーマに沿って提示された文章（著作物・新聞記事・コラム等）を読み、その内容にふれつつ自分の考えを600～800字で述べる。

評価のポイント 読解力、論理的思考力及び文章の表現力
大学で用意するもの

解答用紙（A3 1枚・原稿用紙縦書き）
下書き用紙（A3 2枚）

受験生が用意するもの

鉛筆またはシャープペンシル／消しゴム／
鉛筆削り

教員からのアドバイス

小論文の試験と聞いて、個性的な文章を仕上げなければならない、と身構えてしまっていないですか？ みんなより立派なことを書かなければ、と気負ってはいませんか？

私たちが小論文を通して知りたいのは、みなさんが物事どのように考え、それをどのように説明するのか、という過程です。出題文とまっすぐ向き合った跡の見える丁寧な解答を、私たちは見たいのです。背伸びをしようとせず、自分の素直な考えを自分の言葉で書いてください。

ところで、小論文のような課題を与えられた時、すぐに取っかかってみたものの1行か2行で筆が止まってしまった、という経験をもつ人は多いと思います。何の準備もなしにいきなり書き始めるのは無謀です。自分はなにを書きたいのか、どのように話を進めるのか、よく考えてから書き始めてください。

東北芸術工科大学の小論文試験では、問題用紙、解答用紙のほかに下書き用紙も配布されます。この下書き用紙を上手に活用してほしい、と思います。

小論文試験には時間制限がありますから、出題文を読み終わったら一刻も早く解答作成に取りかかりたい、という気持ちはわかります。しかし、出題文を読んだ後にいったん立ち止まり、重要なことを下書き用紙にまとめておきましょう。一度立ち止まってしっかりと考え、内容を整理してから書き始めた方が、たびたび立ち止まって考えながら書くよりも時間的にもずつと無駄が少なく済みます。

書き始める前に整理することは、大まかにいえば次の3つです。1つめは、出題文から読み取れる筆者の主張です。公開されているテーマとの関連で考えてください。2つめは、

テーマおよび出題文の著者の主張に対する自分の考えです。3つめは、自分の考えを裏付ける具体的な例です。

小論文で一番重要なことは、自分の考えを、他の人がわかるように丁寧に説明するということです。そのためには、自分の考え（論旨）を明確にする必要があります。そして、論文ですから論理的に展開してください。なんとなく思う、では、説得力がありません。事実の裏付けもあつた方がよいでしょう。ニュースで見ただことや本で読んだことなども事実の裏付けに使えますが、実際に自分が日常生活で経験したこと、学校生活で学んだこと、家族や友人と話したことの方が、説得力は増すでしょう。普段の生活の中で自分の価値判断の源となっているエピソードを見つけてください。そして、それを小論文に活かしてください。

若い皆さんの感性は、そのまま十分個性的です。無理に飾り立てることなく、堂々と自分の意見を述べてください。本番で十分力が発揮できるよう、過去問をきちんと解いて対策を立てることも忘れないようにしてください。公開されたテーマでいくつか小論文を書いてみることも必要でしょう。そして、大切なのは、書き終わったあとに読み直し、意味の通りにくいところや論旨の不明確なところ、エピソードの活用が不十分なところを直すことです。何度も書き直して、よりよい形にしていくこと（推敲）が文章上達の秘訣です。継続された努力は必ず、実を結びます。

皆さんの健闘を祈っています。

共通小論文 自己推薦入学試験 A
社会人・シニア特別選抜試験(A日程)
帰国生特別選抜試験

問題 以下の文章は、三瀬夏之介「文化の在処」(『日本の絵
―執拗低音展―)のパンフレット掲載)です。

これを読み、「自然と人間」をテーマに自分の考えを、6
00字×800字でタイトルをつけて自由に論じなさい。

2009年の4月より、縁あつて東北は山形に居を移した。
乾いた空気が辺りを包み込み、澄み切った空はどこまでも青
く、寒暖の差が大きいため野菜や果物が美味しいといったこ
とは、数年前に住んでいたイタリアを思い出させてくれてう
れしい。

さて、私は今京都へと向かうため山形駅から新幹線つばさ
号の始発列車に乗っている。朝焼けの中、かみのやま温泉、
赤湯、米沢と雪に覆われた旅情たつぷりの風景が車窓を流れ
る。ああ、ここが今私が住む土地なのである。圧倒的な多様
性として横たわる大自然は恐怖感を伴った崇高という感覚を
覚えさせる。

自然は自身のことを美しいなどとはこれっぽつちも思つて
はおらず、時には本気で人間に牙を剥く。私を取り囲む東北
の自然環境には何の矛盾も感じられず、人々はそこにへばり
つくように暮らしている。特に驚かされたのが雪だ。こちら
では自然によって人間の営みが制限されることがままある。

車窓を眺めながらここにいる私にとっての美術とは何だろ
うと考える。それはけつして単に自然に寄り添うことではな
いだろう。私という歴史を背負った人間がこの自然、環境、
風土から何かを考え、抽出し、刻み込んだもの。それが私に
とつての美術、いやその言葉は薄つぺら過ぎる。それはひと
りの人間の存在証明のようなものにまで高められるべきだ。

福島を抜けたあたりから薄くグラデーションするように雪
はなくなつていった。そこから東京に向けて再びグラデー
ションのごとく無機質な建物が増えていき、自然が完全にコ
ントロールされていく様がよく解る。このあたりの自然はと
てもか弱いだろう。東京駅で京都駅行きのもぞみ号に乗り
継ぐ間、サイボウゲのようなヒル群を眺めながら再び美術を
思う。

東京があるからこそどうしようもなく対比的に浮かび上
がってしまう地方のきつい現状というものがある。また地方
があるからこそ見える東京の異常な姿というものがある。ど
のような環境が人間にとって必然的なのかは知る由もないが、
東京という街に必要な美術というものがないとあり、そ
してそれややはり人間の存在証明のようなものになるのだら
うなど想像する。

京都への道中は天気にも恵まれ、あまりにもくつきりと浮

かび上がる富士山を見ることができたが、もうその頃には私
はこれを単純に美しいと表現してよいのかよく解らなくなつ
ていた。見事な稜線を描く眼前の富士山は日本の象徴であり
ながら、同時に荒々しい活火山でもあるわけだから。しかし
日本はほんとうに長い。約6時間の道のりを経て京都に到着
してそう思う。

とある取材を受けるために案内されたホテルの15階。そ
こから見下ろす京の街を見て、ここにも別種の美術があるな
と直感した。物事を洗練させるために練り上げられたシステ
ム。価値を共有するための決まり事。そう、京の人間の存在
証明のようなものがここにはある。

今回の展覧会では「日本の絵―執拗低音―」と題して、「東
北」の地から見える「日本」のあられもない姿を並べてみた
い。思想史家、丸山眞男は音楽用語である「執拗低音」とい
う言葉を使って、外来思想を受け入れる際の、日本的な変容
の働きを説明した。時事性をもった主題であつたとしても、
その受容の基底には執拗に繰り返される思考パターンが見え
隠れする。山形であつたり京都であつたり、日本であつたり
世界であつたり、私はこれからも移動を重ね、私自身の存在
証明のようなものをつくり続けていきたいと思う。

参考例1

「日本と人における自然」

日本は、しばしば技術の国と表現される。近代化の象徴とされる新幹線が、未だに進化を遂げ、国土の大半へ行き来可能なことから、技術力が如何に日本を支えているかが分かるだろう。それでも日本は、オール電化の様に、国の自然を全て破壊し、無機質なもののみの国とする日は来ないだろう。では、日本にとっての自然は、どんな存在だろうか。

私は、自転車で仙台と東京間を往復したことがある。動機は東京に行きたい、遠出をしてみたい、という好奇心からだった。仙台から福島までの途中、国見峠から望む景色に驚嘆した。福島から栃木の道のりには、コンビニと街灯が圧倒的に少なく、落ちたら即死とを感じる高さの橋が多かった。栃木と茨城へ埼玉を走っていると、突然、人気に溢れ、自然は荒川にしか感じ取ることが出来ないことに気付かされた。仙台から走って、自然からビル群へと遷移する様子に、ある美術を感じた。旧国道4号線は自然の雄大さを感じさせ、自然に沿った道のりだったのに対し、東京は人の都合で組まれた、無機質な網の様な道でもあり、人の技術が雄大な自然を理解している様に思われる。

しかし、前述の美術とは、人によつては、環境破壊と感じ取れるだろう。それでも、私は自然に寄り添うインフラ（網の様な道）にもものづくりの基盤、自然を感じたのだ。

筆者の語る通り、東京の無機質さは異常である。しかし、それは日本のものづくりの真価である、自然との調和という部分を、本当に評価しての意見だろうか。私には、地方の自然を守り、その上で利便性を高めたものづくりの結果が、今日の東京の姿に見ることができた。

これらを踏まえた上で、日本における自然とは、ものづくりの基盤であり、人の営みの隣に常に存在するものだ。私を含め、人は自然の中でこそ存在し得るのだから。

問題 以下の文章は、西岡常一の『木に学べ』（小学館ライブラリー／1991年）からの抜粋です。この文章を読み、「自然と人間」をテーマに自分の考えを、600字〜800字でタイトルをつけて自由に論じなさい。

ヒノキのええところはね、第一番に樹齢が長いということですよ。法隆寺の伽藍の材料がだいたい千年か千三百年ぐらいで伐採されて材料になってるんですわ。で、台湾に行くと二千六百、二千四百年というのがあるんです。すると法隆寺の五重塔の心柱が、この日本に芽生えたときに、台湾にも芽生えたわけで、それが残ってるわけですよ。法隆寺は今まで千三百年たってますわ。薬師寺の東塔もそのとおり。ちやうど千三百年ですよ。こんな長い耐用年数のものはヒノキ以外にはありませんわ。

マツですともう千年のものはありません。スギで千年か千二百ぐらいが最高だと思いますね。

すごいのはヒノキのそうしたよきに千三百年前の人が気がついてたつてことです。とにかくね、法隆寺を解体しましたね。屋根瓦をはずすと、今まで重荷がかかっていた垂木がはねかえつていくんです。そこで、われわれ大工の間ではね、樹齢千年の木は堂塔として千年は持つと言われてるんです。それが実証されたわけです。

しかし、その樹齢の長いヒノキが日本には残ってませんのや。わたしが法隆寺や薬師寺の堂や塔を建てるためには、台湾までヒノキを買いにいかねえならんです。なげないことですよ。

しかし、ヒノキならみな千年持つというわけやない。木を見る目がなきやいかんわけや。木を殺さず、木のクセや性質をいかして、それを組み合わせて初めて長生きするんです。

口伝では堂塔の木組みは寸法で組まずに木のクセで組むということも言っております。

木のクセは木の育った環境で決まってしまうんです。そのクセを見抜かなくてはいかんわ。木というのは正直でね、千年たった古い木でも、ぼつととれば右ねじれば右にねじれますよ。人間と大分違いまつせ。人間は朝に言うてることと夕方すること違うけど、木というのは正直です。千年たつても二千年たつてももうそつきませんわ。動けない所で自分なりに生きのびる方法を知っておるでしょ。わたしどもは木のクセのことを木の心やと言うとります。風をよけて、こつちへねじろうとしているのが、神経はないけど、心があるということですよ。

そのだいじなヒノキが、今の日本にはなくなつてしまつた

参考解答

参考例1

「ハイテクな社会」

自然という大きな話題が取り上げられるようになったのは、地球温暖化が出て来た頃だ。それまでは「ハイテク」な機能に、それを使う「ハイテク」な社会をいかにして作り上げていくのか、ということが主だったように私は思える。

昔、テレビ番組で、今の地球がなくなってしまうという特集を見た。それはかつてピラミッドを作ったエジプト人や、アイヌ民族の言い伝え、だったり、預言者の予知した未来なんていう、私にとってはあまり現実味のないものだったが、そのときに番組内で言われていた今の地球がなくなるという年数が二〇十五年だったのだ。

二〇十五年には地球が大きく変わり、自然のものになっていく。人類は、居なくなる可能性がある。とまで大きな事を言っていたが、実際、私は二〇十五年になって世界は大きく動いたように思える。

「ハイテク」と呼ばれる機能も、今では自然に優しいことを軸として発明が繰り返され機械以外でも、公園や森、川へ行つて遊んでいる、という声をよく聞くようになった。友人いわく、それが流行なのだそうだ。

今回、「木に学ぶ」文内では、ヒノキについて具体的に書かれ、木を切ることに對して痛烈な思いを述べている。

確かに、木材で様々なものが作られている今、すぐに育つわけではない木を、次々と切ってしまう事は「アホ」なのかもしれない。

それでも、その木を無駄にするのではなく「ハイテク」をみがいてきた今までの事を活かして、最後まで木をちゃんと使う事が出来れば「アホ」から少しずつでも抜け出せるのではないだろうか。

時間がどれだけかかるか分からないが、これからは自然と共に生きていける世界になると、私は思うのだ。

んですな。今、日本で一番大きいのが木曾の四百五十年。これでは堂も塔もできません。木がなくなつたら、細々とうけついできた木の文化もなくなってしまうんですな。とにかく千年かからんとものにならんやから、個人ではあきませんわ。

*1 中曽根サン 緑ミドリ言うてるけど、山の木のこと言うてるのとはちがうような気がしますな。あの人の言うてる緑は植木鉢のミドリとちやうかと思ひます。ほんとの緑いうのはあんなもんちがいますな。もつと長い目で見なあきません。山というの、わたしども人間のふところやと思ひます。人間でいへば母親のふところやと思ひます。人間というの知恵があつて、すぐれた動物やから、なんでも自分の思うようにしようとするけど、そんな自然がなくなつたら人間の世界がなくなるんです。そう考えたら、木も人間もみんな自然の分身ですがな。おたがい等しくつきあうていかなあきませんわ。それが、むやみに切つても、もう使えるヒノキは日本にはありませんのや。

今になって、緑や、自然やゆつても……。ところが、このことにお釈迦様は気がついておられた。「樹恩」ということを説いておられるんですよ、ずっと大昔に。それは木がなければ人間は滅びてしまふと。人間賢いと思つてるけど一番アホや。動物は食う量にしても、木や自然どうまくつりあつてる。それが人間はすぐ利益をあげようとする。昔の人は木はヒゲと同じように思おてたんや。伐つてもええ、はやしてもええと。今は金のためならなんでも伐つてしまふ。これじゃ木はなくなりまつせ。

*1 中曽根サン

中曽根康弘、元内閣総理大臣（1982年11月～1987年11月）

共通小論文 一般入学試験(前期)

一般入学試験(専願型)

大学入試センター試験利用入学試験(一科目利用)

社会人・シニア特別選抜試験(B日程)

外国人留学生特別選抜試験

問題 以下の文章は、池上彰の『おとなの教養 私たちはどこから来て、どこへいくのか?』(NHK出版/2014年)からの抜粋です。

この文章を読み、「自然と人間」をテーマに自分の考えを、600字〜800字でタイトルをつけて自由に論じなさい。

実はガリレオより前にも、同じように気づいた人物がいました。それが一六世紀前半に活躍したコペルニクスです。コペルニクスはさまざまな天体の動きを見ているうちに、地球のまわりを月や太陽が回っているのではなく、地球が太陽のまわりを回っていることに気がつきました。「地球が動く」から「地動説」といいます。コペルニクスは天動説から地動説へと、大逆転の説を唱えたのです。ここから「コペルニクスの転回」という言葉が生まれました。これまでの常識をひっくり返すようなことが起きたとき、あるいはそういう発想が生まれたとき、これを「コペルニクスの転回」と言うようになったのです。「展開」ではなく「転回」です。表記に注意しましょう。

(中略)

しかし、世の中の人びとが天動説から地動説へとすんなり考えを変えたわけではありません。キリスト教が支配していた社会では、地球が宇宙の中心であるという天動説が教会公認の考え方でした。したがって天動説に異を唱えることは、キリスト教を批判することに他なりません。近代以前のヨーロッパでは、キリスト教の権威は圧倒的だったので、地動説を発表することは命がけのものでもあったのです。

実際、コペルニクスは自分の著作を生前には発表せずに、死後に発表されるようにしていました。このコペルニクスの地動説に賛同したブルーノというイタリアの哲学者は、投獄された末に火あぶりの刑になりました。ガリレオも、キリスト教の教義に反するとして宗教裁判にかけられ、地動説を捨てるように命じられます。

ここに宗教と科学の関係の難しさがよく現れています。コペルニクスはカトリックの司祭でしたし、ガリレオも敬虔なカトリック教徒でした。彼らは神の存在を否定したわけではありません。神の創った世界はきれいな法則で動いているはずだと考え、地動説を唱えたのです。

でも教会の側は、少しでも教義に反するものは取り締まらなないと、自分たちの権威に傷がついてしまうと考えます。だ

から、自分たちが信じていることと科学的な知見とが異なっていたら、科学のほうを否定してしまうわけです。

今でも、かつてのキリスト教と同じような姿勢を持つ人もいます。自分が絶対に信じているものと矛盾するものが出てきたら、矛盾しているもののほうを否定する。これは別に狂信的な宗教信者だけに限りません。経済学者の中にも、マーケットが自分の経済理論とは矛盾する動きをすると、「マーケットのほう間違っている」と言う人もいます。現実を説明できなくても、自説の間違いを認めない人びとがいます。自説ではなく「現実の動き方」のほうがおかしいというわけです。

参考解答

参考例 1

「自然と科学技術の共存」

現代の科学技術は私たちの生活になくしてはならないものだ。科学技術の発展は、人間生活の安全性や利便性を極めた結果と言ってもいい。あらゆるものを研究、解析し、人間の支配により操作可能にする。これらのおかげで、今の私たちの生活は平穏を保たれている。

現在、人間にとって最も警戒すべきものは「自然」となっているだろう。地震や台風はその例の一つだ。「自然」は無名であり、無我であるという考えがあるように、それ自体に実体はなく意識もない。人間が力で支配することも、言葉で説得させることもできないのである。そんな予測不可能な「自然」を排除しようとする動きがある。自然のものを出来るだけ排除し、人為的なものに置き換える。都市と呼ばれるものは、この動きの象徴だ。

本当に「自然」は支配しなくてはならないものだろうか？ 古代にはアニミズムという考えがあつたように「自然」と共に生きることが出来るはずだ。源をたどれば、人間も自然の一部であるはずだ。人間は、さまざまな技術を発展させた結果、この地球を支配しているのは人間であると勘違いしている。人間が絶対的であり、それ以外は否定してきた。

そう考えると、池上彰の現代にも自説の間違いを認めず現実の動き方を否定する人はいるという考えに、私は賛成せざるをえない。「自然」が人間を危険にさらしているのであれば、「自然」のほうがおかしいというわけだ。だからといって、「自然」を排除しようというのは間違っている。発展した科学技術は自然を支配するためでも、自然を排除するためのものでもなく、「自然」と共に生きるために使われるべきだ。「自然」の素晴らしさを理解できる人間だからこそ、「自然」の危険性を認め、自然と科学技術との共存ができるはずだ。

参考例 2

「主従」

設問では宗教と科学の例を用いて、社会における理論の正誤を決めるやりとりを示している。ここで明らかなのは、この場合、キリスト教が科学、いわゆる自然に対して優位であるということだ。古代ギリシアの時代から科学は学問として研究され、現代まで目まぐるしい進歩をとげている。その進歩において自然と人間の間の主従関係があることは自明である。現代は人間が主であるという意識が一般的であろう。私たちが自然を科学として研究し、その副産物として生み出されたテクノロジーを利用（依存ともいえる）した生活をしている以上、自然に恩恵を受けているというより、自然を支配しているという感覚を持たざるを得ない。

今まで、そうしたスタンスで自然をあつかってきた結果、様々な弊害が進行している。それは、地球温暖化、水質汚染などの環境に代表される。私達はそれらの問題に対しても「地球にやさしく」、「私達の地球を守ろう」とどこまでも人間第一で地球をどうにか修正するという立場、主の位置を崩そうとはしない。今、人間に必要なのは人間本位ではないバイオエックスの養養を身に付け、私達もまた自然の一つの要素であると潜在意識で自覚することなのかもしれない。

近年、異常気象などといわれ、極端な天候や自然現象が世界各地で発生している。かなりメルヘンでオカルトチックな考えだと自覚しているが、そういった現象を起こすことで私達が持つ主従の感覚を自然が修正しようとしているのではないかとも思ってしまうのだ。この問題は正解もわからないし、もう限りなく手遅れに近いかもしれない。だが、今日も研究者は問題の解決のために研究し、その成果を私達の地球に還元しようとしている。

問題 以下の文章は、水木しげるの『水木サンの幸福論(妖怪漫画家の回想)』(日本経済新聞社/2004年)からの抜粋です。この文章を読み、「自然と人間」をテーマに自分の考えを、600字〜800字でタイトルをつけて自由に論じなさい。

日本は金持ちになったが、電気が普及して日本国中明るくなりすぎたのに加え、世の中自体が百鬼夜行の様相になったのにおびえ、本物の妖怪たちが姿を消しつつある。彼らが伸び伸び暮らす場所を探すのが、世界妖怪行脚の大きな目的である。

(中略)

大好きな場所はそれぞれ世界中にあるが、やっぱり未開の場所、貧しくて純朴な所に惹かれる。メキシコはヨーロッパ文明の影響をほとんど受けておらず、アメリカとも違う。絵画でも彫刻でも、きわめて独自で骨太なものだ。とにかくスケールが雄大で、とても気に入っている。

妖怪研究のタイカ(大家)になった私にも霊的な存在が信じられない苦悩の時期があった。妖怪感度への自信を失いかけた時期もあった。

妖怪たちはこの世から姿を消したのではなく、もともといなかったのではないかと。そんな煩悶が続いた。そのころ、私はめつきり元気がなくなり、氣力さえうせた。しかし、妖怪行脚を重ねるうち、姿は見えないが、五感に響いてくる経験は何度もして、驚き、感動し、うれしくなった。再び信じる気持ちを確かめたときの氣力の盛り上がりはすごかった。生きる希望がわいてきたのだ。そのとき、すでに私は六十歳を越えていたが、自信がよみがえってきた。

仕事と暮らしに追われ、世間智も邪魔をして、子どものころの純粋な感受性が鈍っていたのだ。世界中を回っているといろと学び、「水木サンの学説」もいくつか提唱、妖怪学会を騒然とさせた。

十年ほど前から唱えている「妖怪千体説」が代表だ。妖怪は世界中にいて、その種類は無限のように思われる。だが、姿形には共通性もあつて、だいたい千体(種類)に集約できるという卓見である。マレー半島に住むセノイ族の村を訪ね、私が書いた『図説 日本妖怪大全』(講談社)を見せると、本の中の妖怪を指さして「いる」「見た」と大騒ぎになった。これがヒントだった。その後、さらに絞り込んで「三百体説」に進化させた。飽くなき探究の成果である。

ニューギニアに「タンバランハウス」という神殿を訪ねたときのことだ。びつしりと精霊の姿が刻まれた神殿を奥へ行くにつれ、案内の男のひざがガクガク、ガクガク激しく震えた。強い畏怖を持ち続ける人たちの住む場所は自然が豊かで、この世の天国である。こうした感激の体験は枚挙にいとまがないほど、たくさんある。

だが、三十年余りも旅を続けるうち、地上の楽園の変貌も目の当たりにした。

トライ族との親交はずっと途絶えず、ラバウルには十回あまり行き、親友のトベトロの葬式を出したほどだ。その間にランプが入り、電気が来て、夜がすっかり明るくなった。土ぼこりの道はアスファルトになり、玉砕した日本兵をのみ込んだ海にはレジャー用のヨットが並び始めた。昼寝ばかりしていたトベトロはヤシ油の販売に精を出して、朝早くから勤勉に働くようになり、霊的なものへの信仰もずつと薄らいだ。

この世には結局、楽園なんかないんだと思いながらも、つい出かけてしまう。妖怪行脚は永遠にやめられないだろう。ホントの話、この旅はあの世に行つても続けられそうなのだ。

海外行脚に出ると、精霊や妖怪の像、お面、彫刻、民具、祭祀に使う道具などを買い集める。専門家の意見に従うと、魂が揺さぶられるいい物は買えない。私には眞實を見分ける目がある。本物は向こうから、「買ってくれ」と電波を送ってくる。ビビビビッと来なくても、まあまあいい物だなと思うと買うが、粘りに粘って、「水木サンの適正価格」になるまで、値切つて買う。

とにかく、何にでもびつくりする。そのくせ、立派な博物館に入つても、すぐに飽きてしまうのだ。楽しく愉快なのは、やっぱり現場で、幼いころからいそしんだ得意中の得意の野外活動に移行する。胃がいいから食べ物で胃が悪くなつて意気消沈することがないのも、きわめて有利な条件なのだ。とにかく現場に行く。そして参加するのである。特に儀式や行事や祭りには喜んで加わる。それが実に愉快で、やめられないのだ。

特に踊りにはたいがい飛び入りで参加するが、同行した人たちは「まったく違和感がない」と言う。当然である。音楽にも乗つてしまう。我が家に帰つても、録音してきた音楽をカセットテープなどに録音して、仕事場でがらがんかけて楽しみ、家族やスタッフからヒンシュクを買っている。会話でも身ぶり手ぶりで意思疎通できる。これは妖怪の力かもしれない。

参考解答

参考例 1

「自然に溶け込んだ妖怪」

近年、私達の生活は、科学技術や機械工学の発展に伴い、豊かになる一方である。筆者が述べた通り、自然や妖怪といった実感の湧かないものに対しての畏れも、私達は忘れつつあるのかもしれない。しかし、私はそうは思わない。

私は、東日本大震災が発生した日、その時住んでいた岩手の沿岸部で被災した。幸い直接の影響などはなかったが、親せきを一人失い、友人達の中には家を流された者もいた。あの時、私は自然というものの巨大さをまざまざと見せつけられた気がした。

自然に対して私たちはあまりに無力である。筆者は、本物の妖怪たちが姿を消しつつあると述べているが、はたしてそうだろうか。私は、妖怪が今も、自然になり変わって生きているのではないかと考える。それは、私達が普段使っている言葉にも表れている。たとえば、台風の中心部のことを「台風の目」というが、確かに上空から見た台風は、まるで生き物のようにうねり、その中心に空いた穴は目のようである。私たちは、妖怪を見なくなった今でも、自然を通して、恐怖を与えるその存在をたしかに見ているのだ。そして、地震や津波、雷やなだれなどの、予測ができない大きな災害にみまわれる度に、己の無力さを痛感し、昔の人達が妖怪に感じていた畏れを自然に感じているのである。

現代に生きている私達は、機械や情報に囲まれ、ついつい自然とは無関係な場所で生きていると思いがちである。大きな災害が起きた時に限らず、自然に目を向けることも必要である。そのためにはデザインが一番有効だ。自然を取り入れたデザインに力を注ぐうちに、自然に溶け込んだ妖怪たちが見えてくるはずだ。

参考例 2

「自然がもたらすことは」

「地上の楽園の変貌」、私はこの文章を読んで、この言葉が特に印象に残った。何故ならば、私自身も楽園と言える豊かな自然の消失に悲しみを抱いていたからだ。筆者は、精霊に対して強い畏怖を持ち続ける人たちの住む場所は自然が豊かであり、筆者自身も世界妖怪行脚でそのような場所に赴くことで、子ども時代の純粋な感受性が戻り、六十歳を越えた頃に生きる希望を再び持ったという。

私は、筆者の言う世界妖怪行脚に似たようなことを時々することがある。具体的には山や川に行くことだ。理由は、自然の中にひたることで全てを忘れてリラックスできるからだ。強い畏怖を持ち続ける人たちのように、自然豊かな場所に行くことと神聖で、何か霊的なものを感じる。山や川の神、と云うべきだろうか。日本は昔から自然に対して「神」とあがめ、敬う気持ちがあることから、自分にもそのような感覚があるのだと思っていた。

しかし、文章中にもある通り、都会化することは人工物だらけで、自然を見る機会は少なく、霊的なものへの信仰が薄らぐのだろう。この文章を読んで、都会だけではなく、元々信仰のあつた民俗でさえ、信仰心が消え入りつつあるのだと知った。この感性はその地域に根づいている独特のものであるし、筆者も様々な民族と交流し、自身の感受性を戻した。故に私は残さなければならないものだと思う。

現代は、「利便性」を求めすぎる余り自然を忘れている。私は自然豊かな山形で育ったが、森林破壊、地球温暖化などの環境問題を調べていくうちに世界から自然が失われつつあることを実感した。人間は自然と共生して生きてゆくことで、霊的な何かを信仰し、心が豊かになり、充実した生活を送れるのではないか。私はもう一度、自然のもたらす恩恵を認識するべきだと感じた。

静物デッサン

試験時間 180分
出題内容 鉛筆によるデッサン
評価のポイント 描写、構成などの総合的な表現力
大学で用意するもの

B3画用紙

受験者が用意するもの

鉛筆デッサン用具一式
カルトン（画板）またはパネル
カルトン用クリップ
フィキサチーフ（定着液）は試験終了時に限って使用可

教員からのアドバイス

「静物デッサン」は2016年度の出題を例にとると、鏡と野菜や果物、日用雑貨といった、質の異なる2種類の身近なモチーフを机上で組み合わせて描くという、シンプルな内容です。工業製品である鏡は、パースの正確さや鏡面の映りこみの様子、また野菜や果物、日用雑貨では立体感の表現に加えて、それぞれの質感をいかに描き分けるかといった、いくつかのポイントを押さえて取り組むことが重要です。

これから本格的に始めてみようと考えている方や、まだ経験の少ない方は以下の点などに注意して練習してみてください。このような構成デッサンでは、およそ次のような3つの要素が大切になります。

その1. 「発想力」：イメージ力・着想力とも言い換えられますが、本学でのデッサンでは奇抜なアイデアを求めているわけではありません。与えられたモチーフを組み合わせて、いかにそれらが自然な雰囲気を持ち、リアリティーが感じられるか、という点が重要です。そのためには、何をどのように見せたいのかといった、画面上の主役（見せ場）を明確に意識してセッティングすること。それによって画面の見栄えは随分違ってきます。そのようなことを考慮して、モチーフをセットしてみてください。

その2. 「構成力」：セットしたモチーフをどのように画面に入れるか、つまり構図が重要になります。モチーフと空間になる余白との関係を画面全体の中で大き過ぎたり、小さ過ぎたりしないよう、バランス良く捉えてください。また視点の位置（モチーフに対する目の高さや角度）を変えることによって、モチーフの見え方や鏡に映る虚像の空間、奥行き感など雰囲気は大きく変わります。これにより、セッティング

の意図が明快になったり、また美しい空間表現につながったりします。

その3. 「描写力」：発想力・構成力を生かすのは何といっても描写力です。日頃から身近な様々なものを描く練習を繰り返してください。特に「光の方向と強さ」を意識することは重要です。モチーフに現れる陰影による個々の量感表現と、モチーフの表情やディテールを描くことによる質感表現のコンビネーションは描写のポイントといえます。また、明・中・暗といった全体の調子の流れを捉えることも忘れてはなりません。加えて、中心になるモチーフをしっかりと描き込むことは、描き込んだ魅力と画面の強さを表現することになるでしょう。

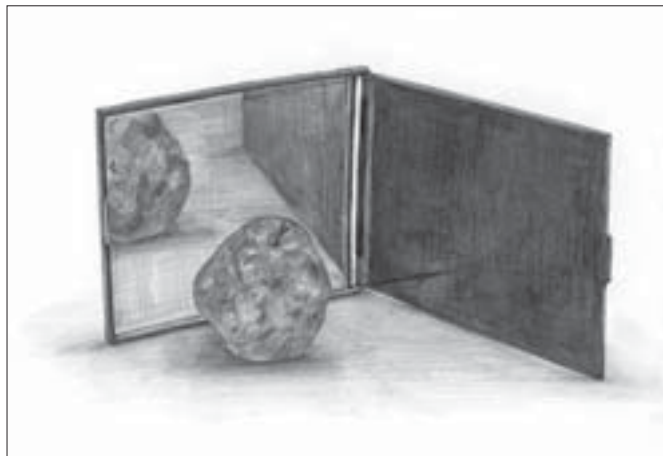
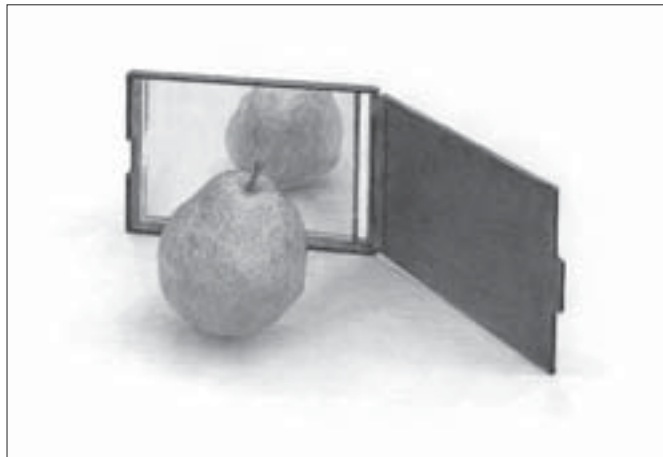
まずはこれらのことを踏まえて頑張ってみてください。

静物デッサン 自己推薦入学試験A
社会人・シニア特別選抜試験(A日程)
帰国生特別選抜試験

参考解答

問題 与えられたモチーフを机上で自由に構成し、鉛筆デッサンしなさい。

モチーフ 鏡、ラ・フランス



静物デッサン デッサン特別選抜試験

問題 与えられたモチーフを机上で自由に構成し、鉛筆デッサンしなさい。

モチーフ 鏡、みかん



参考解答なし

静物デッサン 一般入学試験(前期)

一般入学試験(専願型)

大学入試センター試験利用入学試験(1科目利用)

社会人・シニア特別選抜試験(B日程)

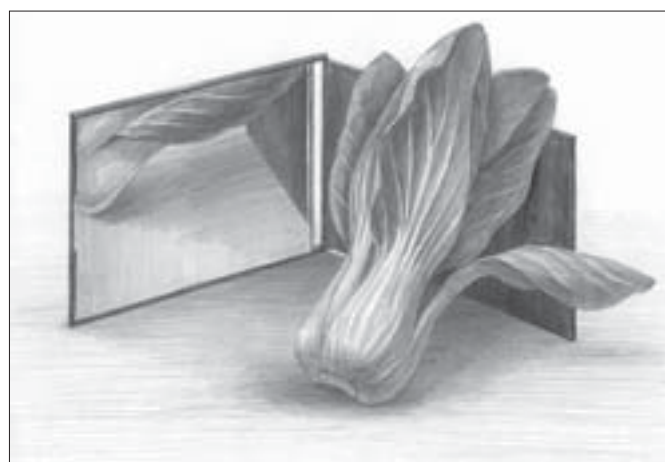
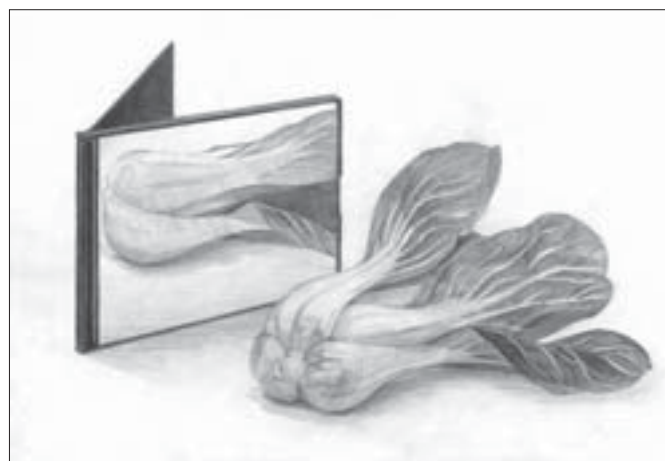
外国人留学生特別選抜試験

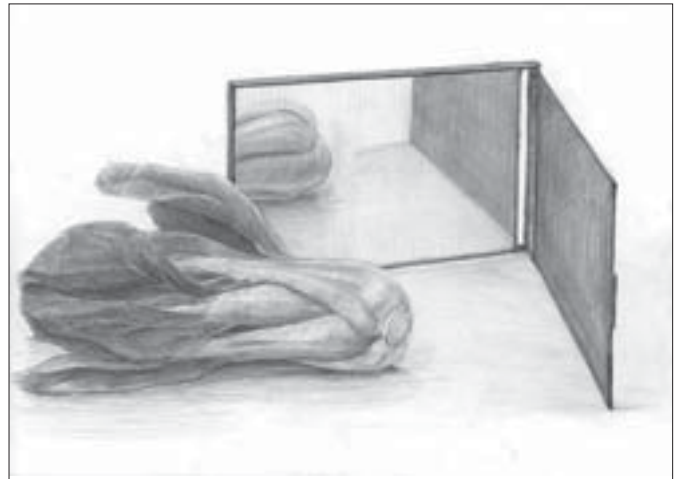
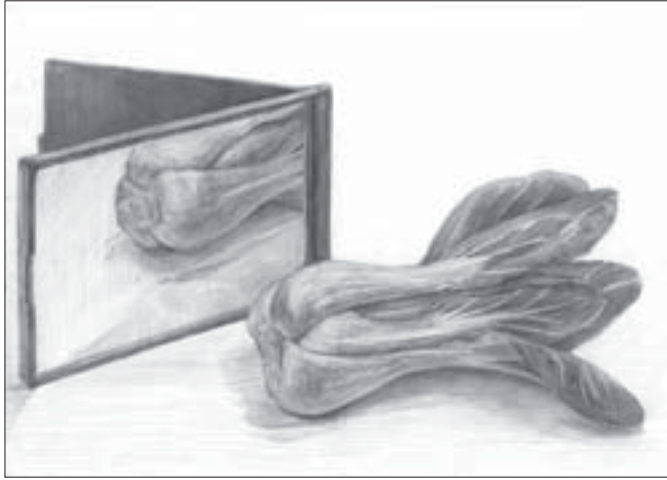
問題 与えられたモチーフを机上で自由に構成し、鉛筆デッサンしなさい。

モチーフ 鏡、チンゲン菜



参考解答





静物デッサン 一般入学試験(後期)

問題 与えられたモチーフを机上で自由に構成し、鉛筆デッサンしなさい。

モチーフ 鏡、亀の子たわし



参考解答なし

手のデッサン

試験時間	180分
出題内容	鉛筆による手のデッサン
評価のポイント	基礎的デッサン力、観察力、構図能力
大学で用意するもの	B3画用紙
受験生が用意するもの	鉛筆デッサン用具一式 カルトン（画板）またはパネル カルトン用クリップ フィキサチーフ（定着液）は試験終了時に限って使用可。

教員からのアドバイス

手は皆さんの最も身近にあり、とくにモチーフを用意しなくとも、いつでも練習できる対象です。とにかくまずは日頃からよく観察し、沢山描くことが大切です。また骨格や筋肉のつき方など、目に見える皮膚の下の構造、つまり解剖学的な理解も必要となります。評価にあたってまずは、自然な手の形として描けているかどうか重要なポイントとなります。また何かを持っているという想定デッサンでもありますので、出題された想定モチーフとの自然な組み合わせ、「自然な持ち方」であるかどうか大事なポイントです。これらを実現するために以下の点を参考にしてください。

・手について

プロポーションともいいますが、各指の長さや太さ、手のひらの大きさや厚み、手首と腕の長さや太さなど、それぞれの比率について細かく検討しながら描き進めてください。また皮膚や爪などの質感表現についても注意して、シワや爪の光沢をよく観察して描き込めるとリアリティーが増してきます。シワの方向を正しく追うことで形をつかむこともできます。指を折り曲げる場合はとくに関節の位置と形状をよく見て、しっかりと描いてください。

・想定モチーフについて

何が出題されるかは分かりませんので、日頃から身近な様々なものを描く練習を繰り返しましょう。その経験の蓄積があれば記憶を頼りに描けるようになります。また持ち方の決定には発想力が必要となりますが、奇抜なアイデアを求めているわけではありません。あくまで自然な、日常的な行為として考えてください。またここでも質感表現と、手との大きさの比較にも注意してください。

・構図

まず画面に対して大きすぎず、小さすぎず、程よい手の大きさを決定することです。それから配置も重要です。おもな見所となる部分を考え、それが余白との関係で偏らない位置（大まかには画面の中心付近）にくるよう、アタリをつけて描き始めるとよいでしょう。

・空間表現

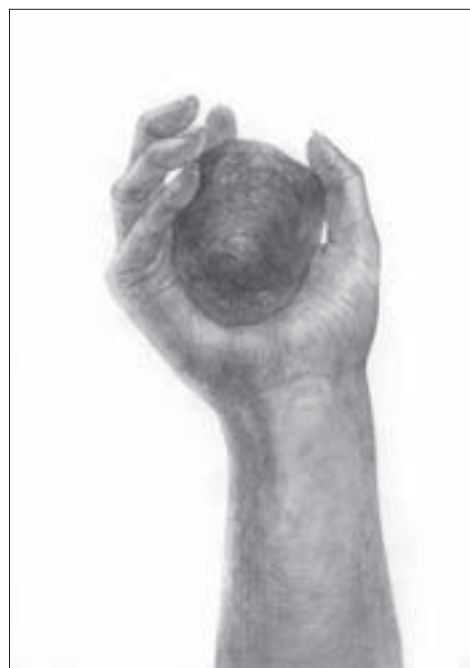
形を的確に捉えることができ、しっかり描き込めるようになれば自ずと空間表現も可能になりますが、手のひら（または手の甲）から指先にかけて、画面に対して手前と奥の書き込み密度や鉛筆の濃度などを使い分けることによってさらに良くなるでしょう。また重要なこととして、光の差してくる方向を定め、手と想定モチーフとの陰影のつき方に矛盾が起きないように何度も確認しながら描いてください。

最後に、手と想定モチーフばかりに気を取られることなく、手首や腕もおろそかにならないよう気を配りましょう。これらを意識して全体的にしっかりと書き込めるよう練習すれば良いデッサンが描けるようになるでしょう。

手のデッサン 自己推薦入学試験A
社会人・シニア特別選抜試験(A日程)
帰国生特別選抜試験

問題 「石」を想定し、それを持つ手をデッサンしなさい。
なお、手は片手でも両手でも構わない。

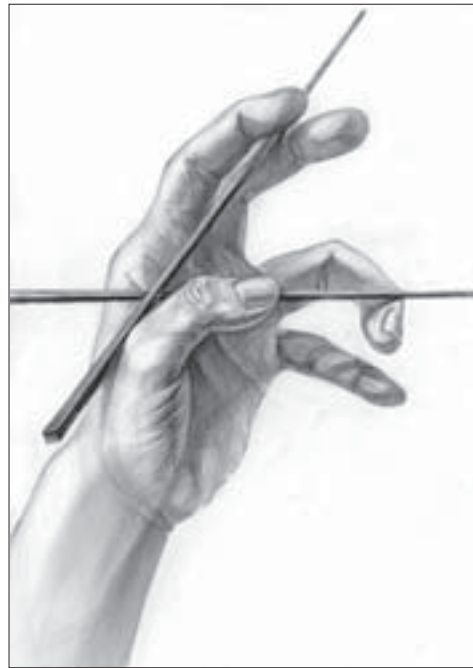
参考解答



手のデッサン デッサン特別選抜試験

問題 「箸」を想定し、それを持つ手をデッサンしなさい。
なお、手は片手でも両手でも構わない。

参考解答



手のデッサン 一般入学試験(前期)

一般入学試験(専願型)

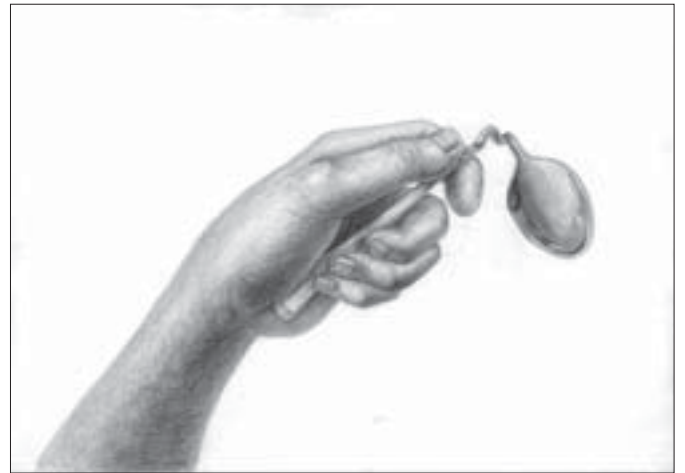
大学入試センター試験利用入学試験(1科目利用)

社会人・シニア特別選抜試験(B日程)

外国人留学生特別選抜試験

問題 「スプーン」を想定し、それを持つ手をデッサンしなさい。なお、手は片手でも両手でも構わない。

参考解答





手のデッサン 一般入学試験(後期)

問題 「棒」を想定し、それを持つ手をデッサンしなさい。「棒」の素材は金属とする。なお、手は片手でも両手でも構わない。

参考解答なし

水彩画

水彩画 自己推薦入学試験A 社会人・シニア特別選抜試験(A日程) 帰国生特別選抜試験

試験時間 360分
出題内容 水彩画制作
評価のポイント 描写力／造形力／色彩感覚／独自性
大学で用意するもの

P12号の水張りパネル

受験者が用意するもの

水彩用具一式 筆洗 鉛筆
消しゴム 鉛筆削り 描画用具

教員からのアドバイス

的確な描写力と対象をどう捉えるか、と云う感性が求められます。しっかりと対象の印象を捉えるデッサン力や色彩感覚の豊かさなどが大切です。

最も大切なことはデッサン力です。対象を理解しどのように表現するのか、構造を理解し、細部をしっかりと観察して描くことがポイントです。プロポーションはもちろんのこと、細部の描き込みや、どこまで対象に迫れるかが問われます。また絵の具の仕事では単純に色を塗り重ねるだけではなく、質感などを手掛かりにして自身の色彩感覚で積極的に色を探りながら筆で丹念に描くよう心がけてください。

●入試に向けてのアドバイス

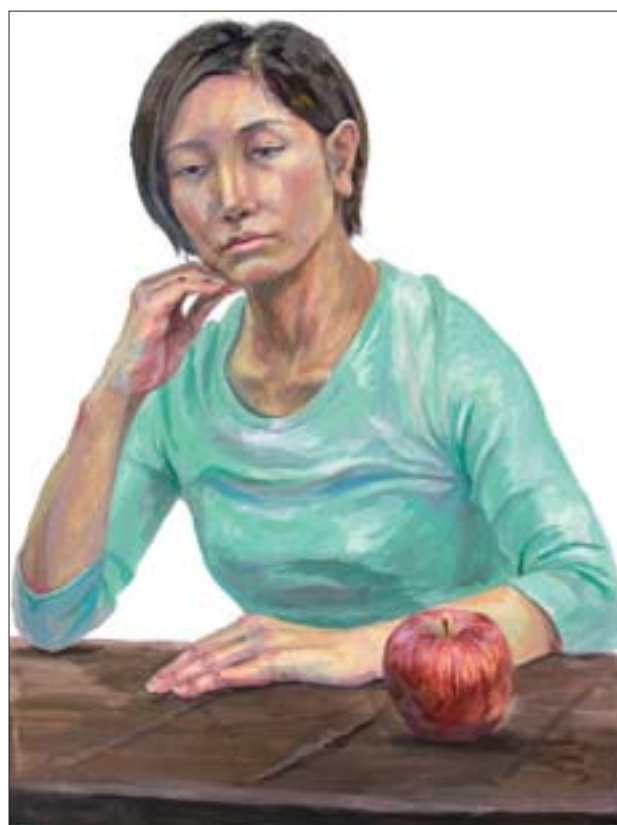
6時間という限られた時間の中で魅力的な画面を作るには、何を主題とするのかをしっかりと見極めて作画することが重要です。これを伝えたいというものを描く対象から見だし、対象の魅力を引き出す姿勢が試されます。日頃から自分が何に心惹かれるのかを問いながら制作に励んでください。

問題 モデルを水彩にて描きなさい。



注) 対象(人物)は試験会場により異なりますので、参考作品の対象とは異なる場合があります。

参考解答



水彩画 一般入学試験(前期)

一般入学試験(専願型)

大学入試センター試験利用入学試験(1科目利用)

社会人・シニア特別選抜試験(B日程)

外国人留学生特別選抜試験

問題 与えられたモチーフを水彩にて描きなさい。

モチーフ

花(スイセン4本)、ペンキ缶、アスパラ3本、ザクロ(半分)、りんご、キンカン5個、新聞



参考解答





問題 与えられたモチーフを水彩にて描きなさい。

モチーフ

花 (テッポウユリ)、デキャンタ (花器)、紫キャベツ、
ウド2本、レモン2個、キャンディ3本、色折り紙3枚



油彩画

油彩画 自己推薦入学試験A 社会人・シニア特別選抜試験(A日程) 帰国生特別選抜試験

試験時間 300分
出題内容 油彩画制作 (アクリル絵の具も可)
評価のポイント 描写、色彩、構成、着想等の総合力
大学で用意するもの

F10～F12のキャンバス

受験者が用意するもの

油彩画用具一式 (アクリル絵の具も可)
描画用具

教員からのアドバイス

自己推薦入試、一般入試(前期・後期)の各試験は、それぞれ出題が異なります。

自己推薦入試では、静物モチーフの課題です。台とモノの関係やパース、明暗、量感、質感など、基本的なものの捉え方が大切です。

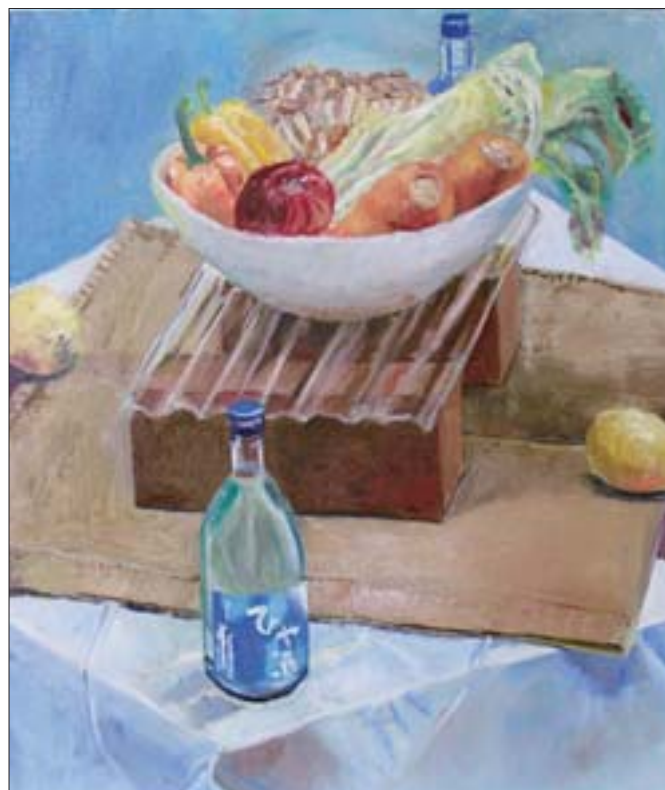
一般入試は前期、後期共に、出題されたテーマに沿って自身を自由に描く課題です。従って自己推薦入試に比べて、より自由で幅広い表現が可能です。各々の発想力を十分に発揮してください。

5時間の試験時間内で、過度なテクニックを求めているわけではありませんので、対象を的確かつ豊かに捉えながら、のびのびと意欲的に制作してください。

問題 油彩にてモチーフを描きなさい。(アクリル絵の具の使用も可)



参考解答





油彩画 一般入学試験(前期)

一般入学試験(専願型)

大学入試センター試験利用入学試験(1科目利用)

社会人・シニア特別選抜試験(B日程)

外国人留学生特別選抜試験

問題 「起源」をテーマに、自身を自由に描きなさい。(アクリル絵の具の使用も可)

※「起源(きげん)」: 物事の起こり。始まり。みなもと。



参考解答







油彩画 一般入学試験(後期)

問題 「大地」をテーマに自身を自由に描きなさい。(アクリル絵の具の使用も可)

※配付された鏡は、使用しても使用しなくともよい。

参考解答なし

ショートストーリー創作

試験時間	90分
出題内容	与えられた状況設定、人物設定に基づき、設問の指示にしたがい、800字～1,200字でショートストーリーを創作する。
評価のポイント	論理的思考力、文章表現力、発想力、獨創性
大学で用意するもの	解答用紙（原稿用紙縦書き）
受験者が用意するもの	鉛筆またはシャープペンシル 消しゴム 鉛筆削り

教員からのアドバイス

短くても、ストーリー（小説）を書くのは大変です。テーマを決め、キャラクターを造形し、ストーリー構成を考える。語り手を誰にするのか、どのように語るか、どこに重点を置くのか、も決めなければなりません。漫然とあらすじを書いただけではストーリーとは言えません。

長編小説が登場キャラクターたちの人生の総体をあつかうのに対して、ショートストーリーの多くは人生の一断面を描き出します。一つの印象的な事件が、暗闇の中での稲光のように登場キャラクターの本質を瞬間的に照射する。要するに、ある事件が発生し、それによって登場キャラクターの輪郭がくっきりと浮かび上がり、世界が瑞々しく立ち上がるのがショートストーリーです。

*

アイデアを思いついたからと言って、いきなり書き始めではいけません。設定を細かく検討しましょう。構成を考えましょう。会話を吟味しましょう。そして書き終わったら、必ず読み直してください。文章の乱れ、誤字や脱字、表記ミスなどをチェックしましょう。ストーリーがうまく展開していない箇所、キャラクターの行動が不自然な箇所などが発見できる場合もあります。読み手に伝わるように文章が書けているのかどうか点検し、修正することが文章力を伸ばす秘訣でもあります。字は読みやすく丁寧に書いてください。そして、必ず作品を完結させてください。途中で終わっている作品は減点の対象になります。

*

ショートストーリー創作はAとBの2問からの選択制になります。

Aは、指定のタイトルに合致するショートストーリーを書いてもらいます。タイトルからどんなストーリーを創造する

のか、まずは発想力が問われます。フランスの作家ボリス・ヴィアンは、小説の内容が北京にも秋にも関係がないから、という理由で『北京の秋』とタイトルをつけたそうです。このように、作品内容とタイトルは、必ずしも密接な関係を持つ必要はありません。どんなストーリーを発想するのか、そして、それをどのように表現するのか、文章力はもちろん、総合的な創作能力の発揮を期待しています。

*

ショートストーリー創作Bは、コミックの一場面や写真などからストーリーを発想したり、一ページのコミックを読み、その世界観で続きのストーリーを考えたりしてもらいます。コミックや写真を読み解く力、より自由な発想で物語を考え、記述する力が求められます。

素材をよく吟味し、イメージを膨らませ、オリジナリティ溢れる物語世界を創り上げてください。ショートストーリー創作Aと違って、ストーリーとしての完結を求めない場合もあります。あらすじを書いたり、特定の場面を小説風に書き起こしたり、会話を考えたり、と解答の形式も自由度が高くなります。

基本的な文章力があれば、あとは発想の独自性が勝負です。平素から興味や関心を広く持つことを心がけ、自分にとって面白いこと、わくわくすること、胸に迫ることなどを書き留めておけば、感性も磨かれ、発想力や文章表現力の養成にも役立つはずです。

*

普段は使わない言葉や難しい表現を使う必要はありません。自分の言葉で素直な思いを書いてください。若い書き手は作品の完成度や技術に還元できない「何か」を備えているものです。その「何か」も十分評価の対象になります。

肩から力を抜き、リラックスして、頭の中に浮かんだイメージを「ことば」にして解答用紙に刻みつけてください。チャレンジ精神とオリジナリティ、たくらみに満ちた新しい世界との出会いを、教員一同、楽しみにしています。

ショートストーリー創作 自己推薦入学試験A
社会人・シニア特別選抜試験(A日程)
帰国生特別選抜試験

※ショートストーリー創作AまたはBのいずれかを選択して
解答してください。

また、解答用紙の選択科目記入欄には選択したA・Bい
ずれかの記号に○をすること。

ショートストーリー創作A

問題 以下に指定するタイトルに相応しいショートストー
リーを800字から1,200字で書きなさい。なお、タイトル
欄には「太陽の果実」と記入すること。

タイトル 「太陽の果実」

ショートストーリー創作B

問題 次のコミックは、『犯罪交渉人 峰岸英太郎 1巻』(記
伊孝著/マンガ図書館Z 初出は講談社発行 2001年)か
らの抜粋です。掲載した1ページを読んで、描かれてい
る「世界」を把握し、そこが起点となるストーリーを書
きなさい。ただし、800字から1,200字で作成し、課題コ
ミックとは別の、ストーリーに相応しいタイトルをつけ
ること。



記伊孝『犯罪交渉人 峰岸英太郎 1巻』
(マンガ図書館Z/初出は講談社2001年11ページ)

参考解答

選択科目：A

タイトル：太陽の果実

僕には家族がいた。父、母、妹。ごく普通の家で幸せに過
ごしていた。しかし、それが一瞬にして奪われた。交通事故だ。

原因はトラック運転手の居眠りだった。大きなトラックが、
僕ら四人を乗せた車に突っ込んできたのだ。父と母は即死、
僕は妹を守ろうと必死に手をのばした。だが、僕の手は届か
ず、妹は外に投げ出されて亡くなってしまった。まだ、小学
生だった。

僕は奇跡的に助かった。病室に来る人々に「良かった」と
言われる。家族を失ってしまった僕に良いことなんて一つも
ない。僕はそれから人と関わりを持たなくなった。

それから数年が経ち、僕は成人していた。人との関わりを
絶った僕は、いよいよ自分への価値を見出せなくなっていた。
生きている必要があるのか?と。それでも成人したことは家
族に知らせようと、僕は墓参りに行った。

墓石に向かって「二十歳になったよ。」と呟く。もちろん返
事が返ってくるわけでもない。お参りをして、帰ろうと立っ
た時、「あの。」と声をかけられた。声のした方を向くと、中
学生くらいの子が僕に手招きをしていた。

「この道を通っていきたいんだけど、一人じゃ危ないから
ついてきてくれませんか。」

笑顔でその子は言った。僕は首をかしげた。こんな所に道
なんてあったかなと。しかし、女の子に急がされ、僕は不思議に思いながらもついていった。

女の子は「ついてきてくれてありがとう。」と鼻をぐしぐし
とこする。それを見ていると会った事がないはずなのに懐か
しい感じがした。

道が悪いので、下を向いてゆっくり慎重に女の子の後ろを
歩く。すると、前にいた女の子が急に止まった。

どうしたのだろう。そう思い、顔を上げると、そこには辺
り一面にりんご畑が広がっていた。

「何で、こんなところにりんご畑が…。」

僕が驚いてそう呟くと、女の子は笑いながら鼻をこすった。
「ほら、懐かしくはない?」

女の子に問いかけられて考える。思い出したのは、幸せ
だった時の記憶だった。

家族はみんなでりんご狩りに行った。りんごは太陽の光に
照らされて、それ自体が太陽のように輝いていた。

そこでふと思い出す。妹は鼻をこするのがクセだった。も
しかしてこの女の子に懐かしさを感じたのは…。

「私の分までちゃんと生きてもらわなきゃ困るよ。成人したならなおさら。周りを見て、一人じゃないよ、お兄ちゃんは。」僕の方を振り向かずに女の子はそう言った。僕は思わず妹の名を呼びかける。女の子はその呼びかけに答えるかのようになり、僕に笑顔に向けて消えていってしまった。

りんご畑に目を向けると、太陽のように輝いていた。それはあの笑顔とも似ていた。

選択科目：B

タイトル：私と本とおじいさん

私は、大阪にいる友人の所を訪ねようと成田から大阪行き

の飛行機に乗った。「えーと、私の席は…あっ、あった。あれ？」座席にはたくさん

の本が積み重ねられてあった。チケットを何度も見て確認した。やはり、自分の席であった。「誰か忘れて行ったのかな。」と思いながらも、本を座席の下に置いた。離陸してしばらく経った時、座席の下からアラームのような音が小さく「ピピッ」と聞こえた。もしかしてと思い本を手を取った。「よいしょっと、なにこれ『突入』とか『ラップ』という現象」って書いてある。何の本だろう。まあいいか、さっきの音は…」と探していると本の中から一枚の紙がひらひらと足の下へ。「ん？」拾って読んでみるとそこには「この本を手を取ったお前は、運が悪かったようだ。俺の命令に従え。命令に従わないとこの飛行機に乗っている乗客がひどい目にあうぞ。」と書かれてあった。それは犯罪交渉人からだった。よりによってどうして私なのと思った。そして、またアラームがなった。「えっどこから。」と私は、本の間を探した。アラームの下には、またメッセージが書かれた紙があった。「コックピットへ行け、周りに客室乗務員がいないことをよく確認しろ。手順は『突入』という本に書かれてある。よく読んでおけ。」と書いてあった。「はぁ…どうしよう。」と溜め息をつきながらつぶやいた。その時、隣で寝ていた男性が起きた。その男性は、ベージュのジャケットを着ていて丸いメガネをかけている白髪まじりのおじいさんだ。「どうなされたんですか。」と聞いてきた。私は「飛行機に乗ったら座席に本があって、犯罪交渉人のような人から『コックピットへ行け』と書かれた紙があり、どうしようかと溜め息が出てしまったのです。」と今までのことを話した。「おお、そうかそうか。」と彼は笑っていた。「どうして笑うんですか。」と聞いた。「それは私が推理小説の題材として書いたものだ。」と言った。「どうしてアラームが鳴ったんですか。」と聞いたら「あぁ、それは目覚ましのためじゃ。」と答えた。「そうだったんですか。」と私は安心して「ほっ」と溜め息がでた。

「ポンッ、まもなく大阪空港に着陸いたします。」

——着陸

「あなたをびっくりさせてしまって悪かった。」と彼は言った。「いいえ、事件が解決して良かったです。また次の推理小説期待していますよ。」と私は彼に手を振り、そう言った。

ショートストーリー創作 一般入学試験(前期)

一般入学試験(専願型)

大学入試センター試験利用入学試験(1科目利用)

社会人・シニア特別選抜試験(B日程)

外国人留学生特別選抜試験

※ショートストーリー創作AまたはBのいずれかを選択して解答してください。

また、解答用紙の選択科目記入欄には選択したA・Bいずれかの記号に○をすること。

ショートストーリー創作A

問題 以下に指定するタイトルに相応しいショートストーリーを800字から1,200字で書きなさい。なお、タイトル欄には「原色の街」と記入すること。

タイトル 「原色の街」

ショートストーリー創作B

問題 次のコミックは、『犯罪交渉人 峰岸英太郎 2巻』(記伊孝著/マンガ図書館Z 初出は講談社発行2002年)からの抜粋です。掲載した1ページを読んで、描かれている「世界」を把握し、そこが起点となるストーリーを書きなさい。ただし、800字から1,200字で作成し、課題コミックとは別の、ストーリーに相応しいタイトルをつけること。



記伊孝『犯罪交渉人 峰岸英太郎 2巻』
(マンガ図書館Z/初出は講談社2002年121ページ)

参考解答

選択科目：A

タイトル：原色の街

人は、その人を連想させるような色を持っている。自分では気付くことも出来ず、自分以外の人に自分の色を聞いても、返ってくる答えは同じとは限らない。私がそうだ。

私は大学生になってから、私を大切に育ててくれた親元を離れ、田舎から都会に引っ越した。父は猛反対したが、母がこんな田舎よりも都会の方が学べることは多いし、良い経験になると、父をも説得して私を送り出してくれた。別れる時、父は「失敗したら戻って来い。お前の家はここなんだ。拒む者は誰も居ない。」と父なりのエールをくれた。そして私は田舎を出た。

それから四年間、私は大学で一生懸命勉強して、両親への恩返しとしてアルバイトをして、もらった給料の半分を両親へ送った。

私はこの四年間で沢山の経験を得て、沢山のことを学んだ。トラブルや問題にも巻き込まれたが、ここまでやってこれた。ただ、沢山のものを学んで得て、私は自分を見失ってしまった。周りの友人達が一つの定まった色を持ち始める中、私一人が何色にもなれずにぼやけてしまった。悩み、苦しんで考えてもぼやけてしまうだけで、どうすれば良いのかもわからず、また苦しんだ。

そんな時、父の言葉を思い出した。私は考えるのをやめてすぐに行動に移った。荷物を持って都会を出た。

気付くと見覚えのある、両親と別れたあの駅に着いていた。恐る恐る駅を出ると、そこには昔と変わらない街が残っていた。四年も経った今でも、この街は私を歓迎してくれた。

実家までの道を、私は歩いて帰った。この街を見て回ったのだ。幼稚園の頃、父がよくつれて来て来てくれた公園に、卒業した小学校に中学校、どれも私の思い出のままの形で残っていた。私にはそれが嬉しくて、つい涙が出てしまった。

そして、ついに私の本当の家の前に到着した。私が一番長く居た場所だ。家の扉をたたこうと手を伸ばすと、畑仕事をしていたのか顔に泥をつけた父が私を見付けて手を振っていた。

父と話をして家に入ると、なつかしい匂いがした。母が台所から飛んで来て、私をだきしめた。母の手の中で私は昔を思い出した。泣き虫で、泣く度に母は私をだきしめて頭を撫でてくれた。そんな頃もあったんだと照れてしまった。

家にはまだ私の部屋が残っていた。机の上に置いてあった

アルバムを手にとって眺めた。

そこには、赤いランドセルを背負った私が居た。昔は、赤が好きだった。赤いものは温かいからだ。そんなことを思い出し、つい笑ってしまった。こんな色をしていた私も居たんだ。

私は、私を育ててくれた両親が、家が、そしてこの街が大好きだ。この街の色が、私の色だ。

選択科目：B

タイトル：銃弾と交渉

下水に水面をかきわける音が響く。男は自我を持たないかのような無機質な表情で作業員達の下へ迫った。

「待ちなさい。まだ時間はあるはずよ」

何か考えがあったわけではない。それでも今、男の背に声をかけなければ彼らの命は無い。例え上の命令であったとしても、それだけは自分の持つプライドが許さなかった。

「……犯人の前にオレと交渉するつもりか？」

男の歩みをとまる。

「そうする必要はあるのなら」

私は強い口調で返していた。男は相変わらず背を向けたままだが、掴みかけたチャンスにただただがむしゃらだった。

「正気とは思えんな……『敵』は目の前だぞ」

男は手にした銃を作業委員達へつきつけ、はじめて肩ごしに振り返った。同時に、低いうめき声のような悲鳴が下水の闇にこだまする。

「そっちこそ正気と思えないわね。私もあんたに銃口を向けてるって、そう言ってるのよ」

交渉が私の仕事なら、言葉が私の武器だ。もっとも、本当の兵器を相手にどれだけの力があるのかなんてわからない。それでも犯人達を、人を簡単に『敵』と断言するような男相手に何もせずに負けたくはなかった。

「なるほど。俺にも銃口がな……」

男は言葉を吟味するように口に含んでくり返すと、拳銃を手元へ引き戻し——そのまま私の額へとすえる。空気が新たに張りつめた。

「なら、これで互格だ」

冷たく言い放たれた言葉と視線に思わず息を飲む。生まれて初めてつきつけられた銃口は思い描いていたものよりもはるかに冷たく、重く、大きく、そして感情を感じなかった。こんなに無表情に人の命をうばえるものなのか。その身で感じる銃の重さに、気丈にふるまう心も思わず押しつぶされてしまいそうになる。高鳴る心臓の音と共に、嫌な汗が背スジをつたっていた。

「や、やめましょうよ……」

すがるように私の背に問いかける部下の言葉は無視して、私は真っすぐに銃口をにらみ返してした。やせがまんでも良い。今だけは、私はこの世の何よりも強くあらねばならないのだ。

「——いいだろう」

ショートストーリー創作 一般入学試験(後期)

男は口にして目をふせると、静かに銃口を流れる下水へと下ろしていた。

「時間までだ。それ以上は待たん」

その言葉に、無意識に止めていた息を大きく吐き出す。本当に心臓が悪い。

「手早く済ませろ。お前の仕事だ」

「あんたの弾より確実よ」

見すかされたようなその一言に精いっぱいのいやみを返すとそのまま作業員達の方へと歩み寄る。ここからは、私の仕事だ。

※ショートストーリー創作AまたはBのいずれかを選択して解答してください。

また、解答用紙の選択科目記入欄には選択したA・Bいずれかの記号に○をすること。

ショートストーリー創作A

問題 以下に指定するタイトルに相応しいショートストーリーを800字から1,200字で書きなさい。なお、タイトル欄には「続いている公園」と記入すること。

タイトル 「続いている公園」

ショートストーリー創作B

問題 次のコミックは、『犯罪交渉人 峰岸英太郎 5巻』（記伊孝著／マンガ図書館Z 初出は講談社発行2006年）からの抜粋です。掲載した1ページを読んで、描かれている「世界」を把握し、そこが起点となるストーリーを書きなさい。ただし、800字から1,200字で作成し、課題コミックとは別の、ストーリーに相応しいタイトルをつけること。



記伊孝『犯罪交渉人 峰岸英太郎 5巻』
(マンガ図書館Z／初出は講談社2006年19ページ)

参考解答

選択科目：A

タイトル：続いている公園

三月八日、ボクの高校の卒業式が終わった。卒業証明書を片手に友人達と一緒に帰ろうという誘いを通学路の桜並木の下でそれを丁重にことわった。そのうち打ち上げしよう。という友人の言葉に手をふって応答し、別れた。ボクにはどうしても気になる事があった。やるべき事といっても良い。それを片付けにこの公園に向かった。公園は、二人用のブランコと青い階段、黄色いすべり口に、赤いすべり台がくっついたすべり台、その二つしかない正方形の公園だった。ボクは心の形が強い重力によって変形させられていくのを怖い程に感じた。ここにタイムカプセルを埋めたなんてこと、普通に生活していれば思い出せなかつただろう。

それは小学校低学年ぐらいの事だった。ボクにはとても仲の良い友人が一人いた。仲良くなったのは、二人ともある「夢」を持っていた点だった。そんな「夢」を、未来でも強く追う為に、ボク達は高校を卒業した自分達に向けて、メッセージをタイムカプセルにつめ込んだ。赤いすべり台を降りたすぐそば。

ボクはその地点を掘り起こした。子供用のスコップでは50cm掘れたかもわからないし、そこに30cmほどのカンを入れたのだ、すぐにゆび先に土ではない感触があった。ソレを掘り返すボクの気持ちは空洞のようだった。しかし、時おり風が吹いた。友人を思い出していた。小学校の時、彼のアパートが社宅として買い取られたらしく、引っ越しをヨギなくされたのだ。中学時代は、もう年賀状だけのつながりになっていた。高校に入ってから、年賀状も来なくなった。高校三年後期のある日、あいつは突然。その風は確かに大きな音を僕に響かせていた。缶を掘り出し中を開けると、ガチャガチャのカプセルが二個、これがボクたちの過去の証だったが、もう一つ、四百文字原稿一枚につづられた明らかに子供が書いたモノではないのが入っていた。あいつの遺書だ。

あいつは生まれて間もなく、脳に腫瘍が見つかった。手術は成功したが全摘出は不可能だった。高校一年の頃に再発してそのまま安楽死を選んだ。そして親に、この手紙をカプセルに入れておいてくれと頼んだそうだ。

遺書はこうも書いてあった。

「お前は夢を追っているか？オレは無理みたいだ。同じ夢を追っていたお前だから伝えたい事がある。まずオレをあわれむな、人間の命は平等に一寸先は闇だからな。オレを半面教師として学んでほしい事がある。人生は、生きるって

ことは素晴らしいって事だ。人間いつか果てる。だからこそ生きる価値は生まれる。お前は「夢」を追ってるか？お前の未来を考えると、オレは笑顔でいける。オレの分まで！とは言わないが、お前は、生きる事を十分に味わえよ。」

高校生活中、「夢」を追うことを忘れたボクは、涙と謝罪でグチャグチャになった。ボクの目に、夢へと続く火がたぎる。

平面構成

試験時間 180分
出題内容 与えられたテーマに基づき、直線や曲線、図形を使用し美しい平面構成をする。また、所定の用紙に制作意図を100文字以内で記述する。

出題のねらい 平面構成とは、一定のルールや制約に基づき、与えられたテーマを表現するために、平面上に色と形を配置し、構成をすることです。これまでも全国の多くのデザイン系大学で用いられてきた、基本的なデザイン課題です。本学科入試では、基本レベルを出題しています。

講評・評価のポイント

- 1) 問題文の読解力、理解力。
- 2) 基本的な色彩感覚、作図、彩色などの技術。
- 3) 独創性と客観性。

大学で用意するもの

A3判イラストボード

受験者が用意するもの

ポスターカラーまたは不透明水彩用具一式、
デッサン用具一式、マスキングテープ、
30cm以上の定規、コンパス、
その他デザイン用具一式。

教員からのアドバイス

奇をてらった個人的な表現ではなく、与えられたテーマを的確に表現できていて、それが相手に伝わるのが重要です。また、日頃の色や形への興味や、観察力も活かすことができます。

また、試験時間内に、自作についての解説を100文字以内の文章で書いていただきますが、自作をどれだけ客観的に文章化できるかどうか大切な採点要素となります。

平面構成 自己推薦入学試験A 社会人・シニア特別選抜試験(A日程) 帰国生特別選抜試験

問題 「回転」をテーマとし、正円3つ、直線1本、曲線2本を使用し、美しい色彩構成をなさい。
また、所定の用紙に制作意図を100字以内で記述なさい。

参考解答



風車が回転している様子をイメージしました。正円は風車を表し曲線2本は風を表しています。正円の大きさを変えることで風車が複数あるというのが伝わるようにしました。



太陽・地球・月が軸を中心にして回転する様子をイメージしました。背景は明度を低くして、3天体が輝く様子を強調させました。また、強い太陽光が反射する様子を白で抜くことによって表現しました。

平面構成 一般入学試験(前期)

一般入学試験(専願型)

大学入試センター試験利用入学試験(1科目利用)

社会人・シニア特別選抜試験(B日程)

外国人留学生特別選抜試験

問題 「スピード」をテーマとし、三角形3つ、直線2本、曲線1本を使用し、美しい色彩構成をこなさい。

また、所定の用紙に制作意図を100字以内で記述しなさい。

参考解答



新幹線がスピードによって、トンネルを走り抜ける様子をイメージして制作しました。直線2本の鋭い交差と三角形の配置でスピード感を表し、新幹線の窓から漏れる明かりを明度が高い暖色で表現しました。



3つの三角形が左下から、曲線と直線に沿うように、同じ方向から勢いよくとび出して行くようなイメージで作成しました。背景を青、三角形が暖色系でコントラストの強さで速さや鋭さ、勢いを表現しています。



しだいに、小さくなる三角で流れを作り、曲線と色で、画面にスピード感を与えた。

平面構成 一般入学試験(後期)

問題 「甘い(味覚)」をテーマとし、正円5つ、直線1本、曲線3本を使用し、美しい色彩構成をこなさい。

また、所定の用紙に制作意図を100字以内で記述しなさい。

参考解答なし

入学試験問題「教科」

58	英語
70	国語
76	数学
79	日本史

試験時間	60分
出題範囲	英語 I・II (筆記試験のみ) (リスニングテスト及びスピーキングテストは実施しない)
評価のポイント	英語の基本的理解力及び読解力

第1問 次のA～Cの各問いに答えなさい。(配点 50)

A 次の(1)～(10)において、Aの発話に対する応答としてもっとも適切なものをそれぞれ下の1～3のうちから一つずつ選び、番号で答えなさい。

- (1) A : Does anyone know who forgot to turn off the air conditioner last night?
- 1 Lisa was the last one to leave.
 - 2 I forgot he turned it off.
 - 3 It was too cold.
- (2) A : I can't understand what Robert says. Can you?
- 1 He is really kind.
 - 2 Mostly. We went to school together.
 - 3 I can't stand Robert.
- (3) A : Can you give me some information about flights to New York?
- 1 Yes, we have flights from New York.
 - 2 Yes, we will leave at 5:30.
 - 3 Yes, the details are in this pamphlet.
- (4) A : How long will you stay in Mexico?
- 1 I don't know yet.
 - 2 Since 2010.
 - 3 I will leave in two weeks.
- (5) A : Will you give this message to Mr. Price when you see him?
- 1 Sure. I'll probably see him this afternoon.
 - 2 O.K. I'll mail it right away.
 - 3 I didn't see Mr. Price's message.
- (6) A : Would you like a free ticket to the movie?
- 1 To get a free ticket is really hard.
 - 2 Yes, that would be great.
 - 3 I'm sorry I don't have a ticket.

- (7) A : Do you mind if I watch TV?
 1 Mind what you watch on TV.
 2 Thank you. I will watch the news.
 3 No, you can watch it if you like.

- (8) A : How do you do it?
 1 I work for the telephone company.
 2 How do you do?
 3 I will teach you.

- (9) A : What are your favorite kinds of movies?
 1 I don't like music very much.
 2 The movie we saw last night was good.
 3 I have some favorite movies.

- (10) A : What's the matter with this computer?
 1 The computer is another matter.
 2 It looks as though the monitor is broken.
 3 Computers can help with many matters.

B 次の (1) ~ (10) の空欄に入れるのに最も適当な語を、それぞれ下の 1 ~ 4 のうちから一つずつ選び、番号で答えなさい。

- (1) She goes to the movies every evening because she is very fond ___ films.
 1 of 2 about 3 at 4 to
- (2) Thanks ___ your help, I could understand the book well.
 1 beyond 2 around 3 to 4 as
- (3) Do you like Japanese ___? Let's go have some *sushi*.
 1 people 2 gardens 3 cooking 4 food
- (4) He ___ from the ladder and broke his right leg.
 1 flew 2 fell 3 crashed 4 bounced
- (5) Are you on the train? I'm ___ the first car.
 1 within 2 at 3 in 4 for
- (6) Did you see the house ___ Bach was born?
 1 when 2 where 3 that 4 which

- (7) Neither my sister ___ I could escape our mother's anger.
 1 with 2 and 3 or 4 nor

- (8) Mike was the ___ person at the party.
 1 livelier 2 liveliest 3 living 4 live

- (9) I want ___ honest man to work with us.
 1 some 2 any 3 a 4 an

- (10) Honestly, I don't enjoy ___ very much.
 1 excercising 2 excercised
 3 excercisable 4 to excercise

C 次の (1) ~ (5) において、日本文の意味になるように、それぞれ下の 1 ~ 4 の語を並べ替えて空所を補い、並べ替えた順に番号で答えなさい。(例) 1 - 3 - 2 - 4

- (1) そんな大切な約束を忘れるなんてあなたは愚かでしたね。
 It was foolish ___ ___ ___ ___ such an important promise.
 1 to 2 of 3 you 4 to
- (2) 彼女は一所懸命に働いたので、トップにのぼりつめることができた。
 Her hard ___ ___ ___ ___ the top.
 1 took 2 to 3 her 4 work
- (3) 彼に何か食べられない物があるかどうかたずねてみよう。
 I'll ___ ___ ___ ___ are any foods he can't eat.
 1 him 2 ask 3 there 4 if
- (4) 父の成功は彼の才能と決断力のおかげである。
 My father ___ ___ ___ ___ his talent and determination.
 1 owes 2 success 3 his 4 to
- (5) 彼女に真実を告げない方がいい。
 You ___ ___ ___ ___ her the truth.
 1 not 2 had 3 better 4 tell

第2問 次のA～Bの各問いに答えなさい。(配点 50)

*が付された語には、[語註]が与えられているので参考にしなさい。

A 次の会話文を読んで、以下の問いに答えなさい。

Voting Age

Daigo: (①)

Cindy: I went to Yonezawa with some friends of mine to hunt for some *inago*.

David: What is an *inago*?

Daigo: An *inago* is a type of grasshopper. You can often find them in rice paddies*, especially in autumn.

David: (②) would you go looking for grasshoppers?

Cindy: Too eat, of course! (③)

Daigo: That's right. *Inago* have been used as a source of protein in Yamagata and other parts of Japan (④) long ago.

David: Eating grasshoppers sounds terrible! How do people eat those things anyway?

Daigo: My grandmother cooks them with soy sauce, sugar, and Japanese sake. The result is a sweet snack similar to small shrimp.

Cindy: They sold packs of simmered *inago* at the local souvenir shop in Yonezawa. They also had other foods made with *inago*, such as cookies. The cookies are actually quite good. I brought some of them if you would like to try one.

Daigo: Japan is not the only place where they eat insects. Eating insects might be considered disgusting in some Western societies, but elsewhere more than 2 billion people consume insects on a regular basis.

David: Where else do they eat insects?

Cindy: Caterpillars* are available all year round in markets in the Democratic Republic of the Congo. They say that caterpillars have a nutty or fruity taste, and clearly people in the Congo are fond of them. In fact, (⑤) much as 96 tons of caterpillars are consumed in the capital of Kinshasa alone each year!

Daigo: Globally, beetles and caterpillars are consumed as much as all other edible insects taken together. But bees, wasps* and ants are popular too, accounting for

14% of the global insect consumption! Cicadas, crickets, dragonflies, and flies are not spared either.

Cindy: It's weird that such a common practice seems so strange to other people isn't it? Unsurprisingly, the reason seems to be the westernization of diets and cultures.

David: I remember reading that Native American tribes had a long history of eating insects. But as European settlers and others began to interact with them, they imposed* their own values onto the tribes, discouraging and suppressing the practice. In their eyes, eating insects was considered primitive.

Cindy: Some indigenous groups in Africa have been similarly affected — and much more recently too. In one village in Mali, children routinely hunted and ate grasshoppers as a snack food. However, in 2010 farmers began spraying the areas where the children would hunt with pesticides* to ensure a maximum yield of cotton in nearby fields. The local farmers were advised by Westerners who took no notice of the village's customs and culture. Now the children are mostly forbidden to hunt and eat grasshoppers for fear that the insects may be covered with pesticides.

Daigo: That is unfortunate (⑥) many insects are packed with protein, fiber, good fats, and vital minerals — as much or more than many other food sources. Raising and harvesting insects also requires much less land than raising cows, pigs, and sheep. And, insects convert food into protein more efficiently than livestock do. They also emit considerably less greenhouse gases than most livestock.

Cindy: The consumption of insects as food is also a safe and healthy way to help reduce insects without using pesticides*. Plus, gathering and farming insects can offer new forms of employment and income, especially in developing tropical countries where a lot of edible insects live.

David: Well, they say the global population will reach 9 billion people by 2050, and will require that we produce twice as much food as we do today. Perhaps

insects are the key to our future. Cindy, pass me one of those *inago* cookies!

語註

rice paddies : 稲田 caterpillar : 芋虫
wasps : スズメバチ pesticide : 殺虫剤
turnout : 投票数 infringement : 侵害
ballot : 投票用紙

(1) 文中の①に入れるのに最も適当なものを、下の1～4のうちから一つ選び、番号で答えなさい。

- 1 What will you do over the weekend, Cindy?
- 2 What did you do over the weekend, Cindy?
- 3 How was your weekend, Cindy?
- 4 Are you busy this weekend, Cindy?

(2) 文中の②に入れるのに最も適当なものを、下の1～4のうちから一つ選び、番号で答えなさい。

- 1 Who in the world
- 2 Where in the world
- 3 When in the world
- 4 Why in the world

(3) 文中の③に入れるのに最も適当なものを、下の1～4のうちから一つ選び、番号で答えなさい。

- 1 Aren't you right, Daigo?
- 2 Isn't he right, Daigo?
- 3 Isn't that right, Daigo?
- 4 That's right, Daigo!

(4) 文中の(④) ~ (⑥) に以下の(A) ~ (C)の表現を入れるときの正しい順番を、下の1～6のうちから一つ選び、番号で答えなさい。

- (A) as (B) because (C) since
- 1 (A) - (B) - (C)
 - 2 (A) - (C) - (B)
 - 3 (B) - (A) - (C)
 - 4 (B) - (C) - (A)
 - 5 (C) - (A) - (B)
 - 6 (C) - (B) - (A)

(5) 次の[1] ~ [4]の質問に対する答えを、それぞれ下の1～4のうちから一つ選び、番号で答えなさい。

[1] Which of the following statements is true?

- 1 It is only recently that inago have been used as a source of protein in parts of Japan.
- 2 People can buy caterpillars during the winter months at markets in the Congo.
- 3 Very few people in the world eat insects regularly.
- 4 About half of all the insects consumed globally are bees, wasps and ants.

[2] Which of the following statements is false?

- 1 Cicadas and dragonflies are among the many insects that people eat.
- 2 Beetles are one of the most often consumed insects.
- 3 Insects were a part of the diet of the indigenous people of the United States.
- 4 European settlers encouraged the Native Americans to eat more insects.

[3] Why did famers in the village in Mali begin using pesticides?

- 1 They wanted to stop the children from hunting and eating grasshoppers.
- 2 Spraying pesticide is part of the village's customs and culture.
- 3 They wanted to prevent insects from damaging crops.
- 4 They wanted ignore the advice of Western advisors.

[4] Which of the following is not one of the reasons given for promoting the consumption of insects?

- 1 Many westerners feel that eating insects is primitive.
- 2 Many insects are high in protein.
- 3 Consuming insects is a way to reduce the use of insecticides.
- 4 Raising livestock such as cows requires a lot of land.

B 次の文章を読んで、以下の問いに答えなさい。

Olympic Stadium

More than half a century ago people were evicted* from their homes to make way for a new stadium for the 1964 Tokyo Olympics. Now, as the city prepares to host the Games once more in 2020, many are again being asked to move so a new arena can be built. When a new stadium was proposed for the 1964 Tokyo Olympics, few questioned the need to remake the city that had been devastated during World War II. This time, the new stadium, estimated to cost up to 200 billion yen to construct, has received more opposition, showing the dilemma facing modern cities when they host large sports events.

A design by the prize-winning architect Zaha Hadid had originally been selected for the new stadium. The stadium she initially designed would be 70 meters tall and feature a retractable* roof. With an overall floor space of 210,000 square meters, it would be around twice the size of the 2012 London Olympics Stadium and four times larger than the old National Stadium. To some the new design looked like a pleasingly smooth, curved spaceship or bicycle helmet. Others hate it, with one prominent Japanese architect saying it reminded him of a turtle waiting for Japan to sink so that it could swim away!

The debate also illustrates how Olympic stadiums generate more passion than other buildings, and how such massive, expensive public projects become symbols of architectural ability and economic pride in which countries invest their national identity. In fact, the council which governs the Tokyo stadium has said that the aim is to build a stadium to boast to the world.

Unfortunately, high costs have become an all-too-frequent phenomenon in the Olympics, prompting the International Olympic Committee to warn host cities against wasteful construction. Recent hosts have sought to give new life to their stadiums after the Games, with varying degrees of success. Sochi's \$780 million Fisht Stadium, built for the 2014 Winter Games, is being prepared for the 2018 FIFA World Cup, but is otherwise not expected to see frequent use. London's \$700 million stadium for the 2012 Olympics is being

partly torn down to reduce its capacity, after which it will be used for soccer matches. China's National Stadium for the 2008 Olympics — nicknamed the Bird's Nest because of its exterior design — received many compliments for its eye-catching design, but even it has since struggled to attract big-ticket events.

The post-Olympics plan for Tokyo's new stadium envisions it being used for sporting events, but the structure might also be used for non-sporting events, such as concerts. It has been estimated that the annual revenue could exceed 300 million yen. Tokyo also plans to use the stadium for soccer matches in a possible future FIFA World Cup.

Critics in Japan were divided over how to resolve the situation regarding the design. Some called for Ms. Hadid to come up with a new design. Others urged the Sport Council* to scrap her plan altogether. Still others said that the government should have renovated the old National Stadium. However, both the Sport Council and Ms. Hadid say that using the old stadium was not possible because the building did not meet Olympic stadium requirements or current safety standards. They say that reinforcing the old structure would have cost far more than critics estimated, adding that even after renovation, the spectator conditions would not have been ideal.

Though Ms. Hadid's critics have been vocal, previous generations of Olympic stadiums have provoked similarly strong reactions. Stadiums always seem to be in the odd category of being a national symbol for a very short period of time and then becoming a potential white elephant*. According to one expert, rather than the architectural design, the key to success has to do with the planning and long-term vision. Let's hope there is plenty of both in this case.

語註

evict : 立ち退かせる retractable : 引っ込められる

the Sport Council : スポーツ振興センター

white elephant : 持て余し物

(1) 次の [1] ~ [5] の空欄に入れるのに最も適当な語を、それぞれ下の1~4のうちから一つずつ選び、番号で答えなさい。

[1] People were ____ by the construction of the stadium for the 1964 Tokyo Olympics.

- 1 misplaced
- 2 placed
- 3 displaced
- 4 replaced

[2] The cost of the new stadium ____ exceed 100 billion yen.

- 1 might
- 2 maybe
- 3 mighty
- 4 most

[3] Some people criticized Ms. Hadid's proposal which ____ a 70-meter-tall stadium.

- 1 previsions
- 2 visions
- 3 revisions
- 4 envisions

[4] There are people who had a very favorable ____ of Ms. Hadid's design.

- 1 depression
- 2 impression
- 3 repression
- 4 oppresion

[5] Some people ____ to Ms. Hadid's design for the new stadium.

- 1 objection
- 2 objected
- 3 reject
- 4 rejection

(2) 次の [6] ~ [9] の質問に対する答えを、それぞれ下の1~4のうちから一つずつ選び、番号で答えなさい。

[6] Which of the following statements is false?

- 1 The stadium designed by Ms. Hadid would be about double the size of the London Olympics Stadium.
- 2 The stadium designed by Ms. Hadid would be several times the size of the old National Stadium.
- 3 The stadium Ms. Hadid initially designed would stand 100 meters above ground.
- 4 Some people think that Ms. Hadid's design for the new stadium looks like a bicycle helmet.

[7] Which of the following statements is false?

- 1 The cost of building an Olympic stadium is often high.
- 2 The building of Olympic stadiums often gives rise to strong emotions.
- 3 China's National Stadium for the 2008 Olympics is sometimes referred to as the Bird's Nest.
- 4 The capacity of the London 2012 Olympic Stadium is being increased.

[8] Which of the following statements is true?

- 1 The stadium for the 2020 Tokyo Olympics will be used for the 2018 FIFA World Cup.
- 2 Some believe the new stadium could be used to earn more than 300 million yen a year after the Olympics.
- 3 Tokyo plans to use the new stadium exclusively for non-sporting events after the Olympics.
- 4 Tokyo has no intentions of using the new stadium for soccer matches.

[9] Which of the following statements is true?

- 1 Some people pressed the Sports Council to reject Ms. Hadid's plan.
- 2 Critics in Japan were in complete agreement over how to resolve the situation regarding the design.
- 3 Everyone agrees that refurbishing the old stadium would have been the best solution to the problem.
- 4 The Sport Council and Ms. Hadid think that using the old stadium was the best option.

(3) 次の [10] ~ [12] の英文において、それぞれ下の1～4の語を並べ替えて空欄を補い完成するとき、()に入る語はどれか。番号で答えなさい。

[10] Host countries _____ () the International Olympic Committee to avoid wasteful spending.

1 been 2 by 3 have 4 advised

[11] Constructing an Olympic stadium _____ () _____ to show off their expertise in architecture.

1 provides 2 opportunity

3 countries 4 the

[12] Some worry that the stadium will become a structure () _____ benefits.

1 its 2 exceed 3 whose 4 costs

(4) 次の [13] ~ [14] の問に英語で答えなさい。

[13] What do you think is the most important consideration when building an Olympic stadium?

[14] How do you think the new stadium should be used after the Olympics?

英語 一般入学試験(前期)

第1問 次のA～Cの各問いに答えなさい。(配点 48)

A 次の(1)～(6)において、Aの発話に対する応答としてもっとも適切なものをそれぞれ下の1～3のうちから一つずつ選び、番号で答えなさい。

(1) A : What do you do?

- 1 I'm OK. How about you?
- 2 I own a shoe shop in town.
- 3 I'm doing my homework.

(2) A : What's wrong?

- 1 Nothing.
- 2 You're right.
- 3 It's a mistake.

(3) A : Will you open the window?

- 1 Me, too.
- 2 It's the largest window.
- 3 Sure.

(4) A : Have you ever been to London?

- 1 London is the capital of England.
- 2 I will go there this spring.
- 3 I love England very much.

(5) A : What do you think of your new office?

- 1 I would like a new office.
- 2 I'm on the third floor.
- 3 It's nice, but it's noisy.

(6) A : How old is this monitor?

- 1 I'm twenty years old.
- 2 We have been using it for about five months.
- 3 It's a flat screen model.

B 次の(1)～(6)の空欄に入れるのに最も適切な語を、それぞれ下の1～4のうちから一つずつ選び、番号で答えなさい。

(1) My brother expects to graduate ___ college next year.

- 1 in
- 2 on
- 3 from
- 4 through

(2) I already saw that ___ at the theater, but I wouldn't mind going to see it again.

- 1 video
- 2 concert
- 3 star
- 4 movie

(3) There are three ___ parks in my town.

- 1 tall
- 2 large
- 3 high
- 4 thick

(4) When are we ___ for the airport?

- 1 retiring
- 2 exciting
- 3 leaving
- 4 sending

(5) I'd like ___ glass of water, please.

- 1 a
- 2 some
- 3 any
- 4 an

(6) We tried to finish our work as ___ as we could.

- 1 quicker
- 2 more quickly
- 3 quickly
- 4 most quickly

C 次の(1)～(4)において、日本語の意味になるように、それぞれ下の1～3の語を並べ替えて空所を補い、並べ替えた順に番号で答えなさい。(例) 1-3-2

(1) 午前中は雨が降るそうだ。

They say ___ ___ ___ rain in the morning.

- 1 it's
- 2 to
- 3 going

(2) 彼女は学生ではなく先生だ。

She is not ___ ___ ___ a teacher.

- 1 student
- 2 a
- 3 but

(3) 何を言ったらいいのかわからなかった。

I didn't know ___ ___ ___ .

- 1 say
- 2 to
- 3 what

(4) 母はその俳優に会えるのを楽しみにしています。

My mother is ___ ___ ___ seeing the actor.

- 1 looking
- 2 to
- 3 forward

第2問 次のA～Bの各問いに答えなさい。(配点 52)

A 次の会話文を読んで、以下の問いに答えなさい。

*が付された語には、[語註]が与えられているので参考にしなさい。

Attracting Tourists

Emily: I have been reading a lot of news stories about preparations for the upcoming Tokyo Olympics. One article said that the government wants to attract a lot more tourists to Japan by 2020.

Yuka: Yes, there is a big push to get more people to visit Japan. About 10 million foreign tourists visited Japan in 2013, and the government is hoping to more than double that number by 2020.

Emily: (①) Do you think they can attract that many people to visit Japan?

Daisuke: I'm not sure, but (②). The prime minister has asked cabinet members and government officials to come up with ideas for making it easier for foreign tourists to get around in Japan.

Yuka: They have already begun considering measures such as easier and faster access from Narita International Airport to Tokyo, more flights to and from Haneda Airport, and improved bus, train, and subway services in major urban areas.

Emily: (③). However, I think that there are a lot of (④) issues that they also need to address.

Daisuke: For example?

Emily: (⑤) of the most frequent complaints by foreign visitors is the scarcity of free Wi-Fi in Japan. Because foreign tourists often search for sightseeing information in their native language on the Internet, improvements to the available public free wireless network connections are needed.

Yuka: Well, I read that the government is developing a new app* in cooperation with the private sector to make it easier for foreign tourists to access free public wireless. Users will be able to easily connect to such services once they register for access to them at airports and other places after arriving in Japan.

Emily: (⑥) of my friends who have visited Japan say

that not enough Japanese people speak English or other foreign languages.

Daisuke: I think that a lot of people speak English and other languages well in Japan — you just need to know how to find them. But, they are working on that problem too. The Tokyo Metropolitan Government* plans to establish a multilingual* call center to enable Japanese tourism businesses to provide interpretation in English, Chinese and Korean. The service is expected to be free to use by hotels, restaurants, taxi drivers, and others. It allows employees of such businesses to contact interpreters 24 hours a day for help in those three languages.

Yuka: Tokyo also has a plan to equip* buses with multilingual information displays and install digital sign boards in popular areas, such as Shinjuku, Ginza, Asakusa and Odaiba.

Daisuke: What are some of the other complaints by foreigners visiting Japan?

Emily: Some people have found that not all ATMs in Japan accept overseas cash cards, and many bank ATMs are not available 24 hours a day like they are in the U.S. and many European countries. And, not all stores or businesses accept credit or debit cards.

Yuka: Yes, that is a problem. There was a government report that stated that currently less than a quarter of the ATMs in Japan were capable of issuing yen in cash to people with foreign-issued cards.

Daisuke: I heard that the government plans to step up pressure on banks and convenience stores to update their ATMs so that it's easier to withdraw* cash with a foreign credit card. The government wants to make cash withdrawals available at more regional banks and convenience stores because many popular foreign tourist destinations are located outside major urban areas. So you see, the government is trying to come up with solutions.

Emily: Well, I do believe in giving credit where credit is due, so I'll give them an A for effort!

語註

app : アプリケーションソフト

Tokyo Metropolitan Government : 東京都庁

multilingual : 多数の言語を扱う equip : 備え付ける

withdraw : 引き出す

(1) 文中の①に入れるのに最も適当なものを、下の1～4のうちから一つ選び、番号で答えなさい。

- 1 That sounds quite ambiguous.
- 2 That sounds quite ambitious.
- 3 That is my ambition.
- 4 You sound quite ambitious.

(2) 文中の②に入れるのに最も適当なものを、下の1～4のうちから一つ選び、番号で答えなさい。

- 1 they are going to give up
- 2 they are going to give it away
- 3 they are going to give in
- 4 they are going to give it a try

(3) 文中の③に入れるのに最も適当なものを、下の1～4のうちから一つ選び、番号で答えなさい。

- 1 Well, that's a start.
- 2 Well, let's get started.
- 3 Well, don't get me started.
- 4 Well, that's that.

(4) 文中の(④) ~ (⑥) に以下の(A) ~ (C)の表現を入れるときの正しい順番を、下の1～6のうちから一つ選び、番号で答えなさい。

- (A) one (B) other (C) some
- 1 (A) - (B) - (C)
 - 2 (A) - (C) - (B)
 - 3 (B) - (A) - (C)
 - 4 (B) - (C) - (A)
 - 5 (C) - (A) - (B)
 - 6 (C) - (B) - (A)

(5) 次の[1] ~ [4]の質問に対する答えを、それぞれ下の1～4のうちから一つ選び、番号で答えなさい。

[1] Which of the following statements is true?

- 1 Less than 1 million tourists visited Japan in 2013.
- 2 The government wants to encourage more than 20 million tourists a year to visit Japan by 2020.
- 3 The government wants to discourage more than 20 million tourists a year from visiting Japan by 2020.
- 4 The government wants to have less than 10 million tourists a year visit Japan by 2020.

[2] Which of the following statements is false?

- 1 Foreign tourists often complain about the lack of free Wi-Fi in Japan.
- 2 Foreign tourists often use the Internet to search for information about sightseeing.
- 3 The government wants to block access from Narita International Airport to Tokyo.
- 4 The government wants to make getting access to free Wi-Fi less difficult for foreigners.

[3] Which of the following statements is true?

- 1 The Tokyo Metropolitan Government plans to establish English as the official language of Tokyo.
- 2 There are plans to establish a call center to provide interpretation in several foreign languages.
- 3 There are plans to require taxi drivers in Tokyo to speak English, Chinese and Korean.
- 4 Tokyo Metropolitan Government is expected to charge a fee for hotels to use the interpretation service.

[4] The expression "giving credit where credit is due" as used in the conversation means which of following?

- 1 To accept credit cards even if they were issued overseas.
- 2 To require charges on credit cards to be paid on a certain date.
- 3 To acknowledge someone's contribution or ability.
- 4 To acknowledge someone's request to receive a temporary loan.

B 次の文章を読んで、以下の問いに答えなさい。
*が付された語には、[語註]が与えられているので参考にしなさい。

Drones

An unmanned aerial vehicle is an aircraft* without a human pilot aboard. There are many different names for such aircraft. Some of them you might not have heard of, such as UAS (unpiloted air system), UAV (unpiloted aerial vehicle), and RPAS (remote piloted aircraft system). But there is one name for these aircraft that you are sure to have heard of unless you have been living under a rock. That name is drone.

There has been a lot of hype* about drones in the past few years, leading some people to imagine a future world where robots fly around above our heads. Perhaps the hype reached a peak when Amazon* announced its plans to deliver people's goods by drone ? within 30 minutes of having ordered them. Many people thought it was just to get some publicity, which it may have been. However, in the months since Amazon's announcement, the commercial use of drones has begun to look a little more likely with Google and other companies considering the possibility of delivery by drone.

① There are many other possible uses for drones besides those related to online shopping. Drones could play a big role in agriculture, for example being used to check the health of crops and guide the use of pesticides*. Drones could also be used in real estate by helping people to remotely survey properties. Or, they could be used to protect endangered species, find lost children, and provide views of disaster areas. It seems that there are unlimited possibilities for the use of drones.

But, as with most new technologies, there are some concerns regarding the use of drones. One that immediately comes to mind is privacy. Some people worry that drones could be secretly recording information about them and their homes as they fly by. Another concern is the safety of these flying robots. They could crash, or get sucked into a passing airplane. Then, there is always human error and behavior to take into consideration. Even a drone in proper working order could become a danger as a result of mistakes or misuse. However, many experts believe that problems such as these can be solved by improving designs and programming.

Perhaps the biggest obstacle to expanding the use of drones is the way people think about drones. A lot of people still associate drones with the military, and many are somewhat opposed to their use. Say the word drone, and a scene of a remote-controlled aircraft being used to kill people in faraway places often comes to mind — not a very positive image.

But make no mistake, the use of drones is increasing throughout the world. A case in point is Japan. After signaling a shift away from pacifism* and toward a policy of collective self-defense*, Japan is now set to have the fastest-growing drone program in the world. Of course, Japan's new drones will be used primarily for surveillance*. But there's always a potential for disputes with other countries over nearby islands to heat up, or for relations with North Korea to worsen, either of which could lead to making drones into weapons. Some experts even say that there is a very high likelihood of a drone battle occurring in coming years.

Some people believe that drones will become the most annoying devices on earth. In some cases that might be true. Without the proper protections, drones can be dangerous. The same drones that deliver food and water can also deliver bombs and poison. But, eventually we will probably find that there are more positive uses for drones than negative ones, and we'll develop the right systems to make it all work. As we go down this path, we will also be sowing the seeds for millions of new startup companies that are destined to drive the economy for decades, if not centuries, to come.

語註

aircraft : 航空機 hype : 宣伝広告
Amazon : アマゾン (インターネット上の最大の書店)
pesticide : 殺虫剤 pacifism : 平和主義
collective self-defense : 集団的自衛権
surveillance : 監視

(1) 次の [1] ~ [4] の空欄に入れるのに最も適切な語を、それぞれ下の1~4のうちから一つ選び、番号で答えなさい。

[1] UAS, RPAS and drone are some of the names used to _____ to unmanned aerial vehicles.

- 1 prefer
- 2 preference
- 3 refer
- 4 referee

[2] The use of drones has been heavily _____ in recent years.

- 1 promotion
- 2 promoted
- 3 promoter
- 4 promoting

[3] Remote surveying of land is one of the many _____ uses for drones.

- 1 impotent
- 2 potentiality
- 3 potentate
- 4 potential

[4] Privacy is one of the concerns that make people hesitant to _____ the use of drones.

- 1 accept
- 2 exception
- 3 acceptance
- 4 excepting

(2) 次の [5] ~ [8] の質問に対する答えを、それぞれ下の1~4のうちから一つずつ選び、番号で答えなさい。

[5] Which of the following statements is true?

- 1 A drone is directly controlled by a pilot onboard the aircraft.
- 2 The term UAS mentioned in this article stands for unpolluted air system.
- 3 It is highly unlikely that many people have heard the name drone.

4 Drone is one of several names for an unmanned aerial vehicle.

[6] Which of the following statements is false?

- 1 Amazon is not the only company studying the use of drones for delivery.
- 2 Agriculture is one area where drones would probably not often be put to use.
- 3 Drones could be useful in situations that pose a danger to people or animals.
- 4 The use of drones by the military has influenced people's attitude regarding drones.

[7] Which of the following statements is true?

- 1 Japan is doing very little to develop drones.
- 2 The Japan will not use drones for surveillance.
- 3 Japan's drone program is growing rapidly.
- 4 Drones are being used less and less throughout the world.

[8] Which of the following statements is false?

- 1 A change in the relations with other countries could result in drones being used as weapons.
- 2 Some people think that there will be fights between drones someday.
- 3 Some people are worried that drones will become a problem.
- 4 Drones that deliver food could not be used to deliver poisons.

(3) 次の問に英語で答えなさい。

What worries you about the use of drones?

(4) 下線部①を日本語に訳しなさい。

試験時間	60分
出題範囲	国語総合(古文・漢文を除く)
評価のポイント	日本語の読解力及び日本語による表現力

国語 自己推薦入学試験B

問題 次の文章を読んで、後の問いに答えなさい。

人間は、思いがけない体験をすると、それがなぜ起こったのかの「仮説」を持ち、仮説から論理的に導かれる「推論」を行い、結果と照合して仮説を「検証」する、という思考回路を保っている。「A」的推論である。それで、赤信号で道路を渡れば交通事故に^①アうとか、火に手を近づければ火傷をすることを学び、一度としなくなる。このように結果が明白にわかる場合は簡単だが、結果が曖昧であったり、神秘的に見える体験をしたりすると、思考に狂いが生じてくる場合がある。

例えば、ある晩、友人が夢枕に立って、翌日その人が亡くなった。予知したのか、テレパシーで知らせてきたのか、超感覚的知覚はたらいて前もって察知できたのか、夢と死が「B」に一致したのか、とさまざまに思う(「仮説」を持つ)。何か超能力(予知能力やテレパシー)のようなものがあるかもしれないと思ひ込んでしまう(「推論」する)と、それによつて他のことも説明できるかもしれないと欲張つてあれもこれも強引に解釈する(結果の「検証」を行う)。このような思考の流れの中で無意識のうちに超能力を信じ込んでしまう二つの事柄が続けて起こると、その解釈に多くの^①バイアスがかかるからだ。

まず仮説を持ち出す段階で「確証バイアス」が入り込む。自分にとって確かそうな仮説しか思い浮かべないことだ。右の例で言えば、夢と死が「B」に一致したとはとても思えないと簡単に^②キキヤクしてしまう。どの仮説も等しく考える必要があるのに、初めからある仮説を除外して考えるというバイアスがかかっているのである。

もう一つは、推論の段階で、ある目立つた事柄二つ(AとBとする)が続けて起こると、ただ目立つという理由でその二つを結びつけて(Aが原因でBが起こった)と考える癖がある。この二つに関連(因果関係)があると推論してしまう傾向で、「関連性の錯誤」あるいは「相関の錯覚」と呼ばれている。夢を見たということとその人が死んだということとを、必ず関連があると思ひ込む心的作用である。単なる「B」の一致(A、Bは無関係)とは考えないのだ。

さらに、ある仮説に対して、それに合った事例のみで判断してしまい、反証事例を検討しないことがある。例えば、^②ある事件の犯人がAさんだろうという仮説を持てば、日常の振る舞いでも悪いところばかりを思い浮かべてAさん犯人説を肯定しようとする。犯人がAさんであれば、足を引きずっているはずがないとか、普段レインコートを着ているのを見た

ことがない、というようなAさんには合致しない証拠には目をつむってしまうのだ。これを「^③肯定性のバイアス」と呼ぶ。一般に人は、否定的な情報（「あの人は犯人ではない」）より肯定的な情報（「あの人が犯人だ」）として受け入れる方が精神的負担は小さく利用しやすいので、自然のうちに^④「そちらに傾いた思考をするのである。」

もともと、二つの事柄が相次いで起こった場合、それを関連づけて何らかの学習をするという意味では自然なことであり、危険を避けるには有効で重要な行為とも言える。「熱いストロブに触れば火傷する」とか「体操をしないうで水泳すると心臓麻痺を起こすことがある」などで、生物が持つ本能かもしれない。例えば、鳥はきれいな色をした虫をむしる避けている。きれいな虫には毒があるか、極めて不味いという関連を学んだためだ。（すると毒を持たない虫であつても、姿だけきれいにして鳥から身を守るという生き残り策（^⑤「ギタイ」という）を考え出している。生物は「C」の生き残り戦略を考え出しているのである。）昔からの諺で「〈 D 〉」とか、「〈 E 〉」と言われてきた。これらは気象学的にも根拠があり、受け入れられるものである。ところが、「〈 F 〉」とか「〈 G 〉」など根拠のないものがあり、「〈 H 〉」とか「〈 I 〉」というような本当かどうか調べてみないとわからないものもある。諺は経験則から得られたものだが、原因と結果を取り違えたり、別の原因があつてさまざまな結果を見ているだけのこともあり、よくよく吟味しなければならない。

一般に迷信は、全く関係がない二つを結びつけ、いかにも本当らしく主張することから生まれてくる。「鼻緒が切れたので悪いことが起こる」から「信心が足りないので、利益が少ない」まで、何でも関連があるとしてしまうのだ。ジンクスなどもその類で、「相撲に勝っている間は髭を剃らない」とか「野球に勝っている間はユニフォームを洗濯しない」など、スポーツ選手にジンクスを担ぐ人が多い。気持ちはわからないでもないけれど、髭を剃り、ユニフォームを洗濯した方が快適な気分ですら^④「ノゾめると思うのだが。」

これと関連して、「⑤「女性ドライバーは運転が下手」とか「外国人に犯罪が多い」などという、性差別や人種差別に基づく偏見も「⑥「関連性の錯誤」から生まれることに注意しておきたい。運転が上手な女性も多いし、ほとんどの外国人は犯罪に関与していない。一部の事象のみを取り上げて、あたかもそれで代表させるのは危険なのである。偶然に占いの予言が当たったり、神の^⑥「タクセン」が的を射ていたりしたため、全面的に占いや神を信じ込むのと似ている。「⑥「肯定性のバイアス」が後押しをして、当たっていない場合は眼中に入らなく

なるためだ。疑似科学は、「⑦「関連性の錯誤」を期待して網を張っているとも言えよう。

このような「⑧「関連性の錯誤」に陥らないための推論の方法がある。Aという事柄（地震が起こった）とBという事柄（ナマズが暴れた）が相次いで起こった場合だけでなく、Aが起こってBが起こらなかった（地震が起こったがナマズは暴れなかった）場合、Aが起こらずBだけが起こった（地震は起こらなかったがナマズが暴れた場合）、AもBも起こらなかった（地震も起こらずナマズも暴れなかった）場合の、計四通りがどれくらいの頻度で起こったかをきちんと調べることだ。私たちは、AとBの双方が起こった場合のみを記憶しやすく、AまたはBが起こらなかった場合についてほとんど関心を払わないのである。といつても、今の例にあるような地震の前に動物（ナマズ）が異常行動をすることを否定しているわけではない。四通りの頻度を比較してどれくらいの確率で両者に関連があるかを言う必要があると言いたいのだ。まさに「⑦「空想から科学へ」の手続きを経た推論を行うべきなのである。

（池内 了『疑似科学入門』による。なお、本文に一部変更を加えている。）

問 1 空欄 **A**・**B** について。
「**A**」には「演繹」の対義語、「**B**」には「必然」の対義語が入る。
それぞれ漢字で記しなさい。

問 2 空欄 **C** に入るべき四字熟語はなにか。次から選び、
符号で答えなさい。

- | | | | | | |
|---|------|---|------|---|------|
| ア | 唯々諾々 | イ | 戰々恐々 | ウ | 侃侃諤々 |
| エ | 虚々実々 | オ | 是々非々 | | |

問 3 空欄 **D**・**E** に入るべき諺はどれか。それぞれ
符号で答えなさい。

- ア カマキリはやがて来る冬に降る雪の量を知つていて卵を産み付ける高さを調節している
- イ 下弦の月の頃に交通事故が多い
- ウ 雨乞いをしたら雨が降った
- エ 朝虹が出ればやがて雨
- オ 夕焼けなら翌日は晴れ
- カ 地震の前にナマズが暴れる

問 4 二重傍線部①・⑤に当てはまる漢字について。
それぞれの漢字を含む熟語はどれか。符号で答えなさい。

- | | | | | |
|---|---|------|---|-------|
| ① | a | カイゴウ | b | ゴウイツ |
| | c | ソウナン | d | ソウザイ |
| ② | a | キヤタツ | b | キヤクシツ |
| | c | キヤツカ | d | キヤツカン |
| ③ | a | ギモン | b | ギオン |
| | c | ギカイ | d | ギリ |
| ④ | a | リンカイ | b | リンカク |
| | c | リンバン | d | リンセツ |
| ⑤ | a | センヅ | b | センデン |
| | c | センヅク | d | センチョウ |

問 5 傍線部(1)「バイアス」をどのように言い換えているか。
三カ所の表現を指定字数(八字・五字・二字)で抜き出しなさい。

問 6 傍線部(2)とあるが、なぜそのようなことになるのか。
その理由説明になっている部分を三十五字以内にまとめて記しなさい。

問 7 傍線部(3)「肯定性のバイアス」とはどんなことだと説明しているか。
その部分の前後それぞれ四字を抜き出しなさい。

問 8 傍線部(4)「そちら」とは何を指し示しているか。抜き出しなさい。

問 9 傍線部(5)の「偏見」について。
① その偏見を生む「関連性の錯誤」の説明部分を「……こと」の形で抜き出しなさい。
② 「関連性の錯誤」の危険性について、傍線部(5)の事例に即して、三十字以内で説明しなさい。

問 10 傍線部(6)とあるが、傍線部(5)の事例に即して、三十字以内で説明しなさい。

問 11 傍線部(7)についての次の解説文を完成させよ。空欄の指示に従って、本文中からふさわしい表現を選び、書き入れなさい。

一部の諺や(イ…漢字二字)・(ロ…四字)・(ハ…漢字二字)は「仮説」段階での(ニ…六字)、「推論」段階での(ホ…五字)、「検証」段階での(ヘ…八字)という「バイアス」から生まれてくるのであるから、二つの事柄が起こる(ト…六字)を調べて両者の関連を吟味する必要があるのである。

問題 次の文章を読んで、後の問いに答えなさい。

「知ってるつもり?!」というタイトルのテレビ番組がありました。この表現を見るたびに、私は、いまの世の中で「知性」と呼ばれているものは、すべてこれ、すなわち「つもり」「そんな気がしているだけ」ではないかと思えます。

「情報化社会」という言葉が頻りに使われるようになったのは一九七〇年代ころだったと思いますが、いま現実存在している「情報化社会」は、当時言われていた「情報化社会」と同じものとは思えないほど極限まで進んでしまっています。

職場でも、学校でも、日常生活においても、情報が洪水のようにあふれていますし、聞いたことがない事柄に出会っても、ネットでちよつと検索すれば、瞬時にしていただきたいことはわかってしまいます。

ア、日常的にそうした状況にいるわれわれは、「もう、すべてを知ってしまった」「知らないことは何もない」と、過剰な情報量にげつぷが出そうな気分になっているのです。

それと関係するのでしょうか、最近の人は「知ってる」「知らない」ということに妙に敏感になっているようです。「××知ってる?」と聞かれたとき、「知らない」と答えるのを過度に恥と考えます。じつさい、「知らない」と答えると、「えっ、そんなことも知らないの?」などと言われてしまいます。これは、情報の引き出しをよりたくさん持っていることを知性とはき違えていることのあらわれではないでしょうか。××を知らないから何だと言いたくなるのは、私だけではないはずで

イ、「何でも知っている博学な人」はずばらしいと思えます。けれども、私は本来的には、「物知り」「情報通」であることと、「知性」とは別物だと思います。(中略)

ウ、パソコンの操作が得意な小学生が、機械の苦手なお父さんに代わって旅行のプランを作つてあげる、としましょう。即座に交通手段と宿と目的地の情報を集めて、プリントアウトする。だからと言って、この小学生がお父さんより知的な人間とは言えないでしょう。それと同じようなことだと思つたのです。

情報を扱う技術に長けている——そうした知のあり方と関係するのでしょうか、私は情報技術に通じた若い人たちの中に、羨に老けこんだイメージの人がいるように思えてなりません。ものごとを情熱的に探求していかないというか、

キ、心に好奇心を持たないというか、あるいは、最初から先行きを予想してやめてしまつていると言ひましようか。そ

れもまた、ものごとの原因と結果のいくつかのパターン(こうすれば、こうなる)を「情報」として蓄えてしまつてい

るゆえではないかという気がします。情報の引き出しでも、みずからの血肉になつてい

るような情報が入つてい

る引き出しならよいのですが、服のポケットにたくさんの紙片を詰め込んでい

るような知性——。これを「知ってるつもり」なだけの知性と言つたら

敵しすぎるでしょうか。ゲーテの『ファウスト』の中に、「悪魔は年寄りだ。だから年寄りにならないと悪魔の言葉はわかりませんよ」という言葉が出てくるのですが、なかなか意味シ

ン長です。若者の浅知恵は、老人の成熟した智恵にはかなわないということでしょう。人間の知性というのは、本来、学識、教養といった要素に加えて、協調性や道徳観といった要素を併せ持った総合的なものを指すのでし

ょう。しかし、本来そうあるべきだった人間の知性は、どんどん分割されてい

きました。それは科学技術の発達と密接に関係しています。分割されて、ある部分ばかりが肥大していつた結果、現在のようになつてしまつたのです。十九世紀末に、人間の知性の断片化が加速度的に進んでいく状況を意欲的に分析探求しようとしたのが、マックス・ウェーバーです。彼は文明が人間を一面的に合理化していく状況を主知化の問題としてとらえ、人間の調和ある総合的な知性の獲得の断念が、主知的合理化の「宿命」であると考えていました。彼はダンテの『新曲』の言葉を引いて、「すべての望みを捨てよ」と説いたほどです。(中略)

ウェーバーが予想したのは、言つてみれば「唯脳論的世界」です。放

一つは、(中略) われわれはもう後には戻れない、「何を知らなければならないか」「何をなすべきなのか」「何を好ましいと思うのか」といった事柄がハーモニーを奏でることなどありえないと受け入れたうえで、貪欲に知の最先端を走ってみることで、これは相当の「力業」ですし、「知ってるつもり」だけではすまない、決然とした覚悟が必要でしょう。(中略)

これに対して、私はもう一つの方向性を探つてみたいと思います。人類学者のレヴィ・ストロースが言う「ブリコラージュ」的な知の可能性を探つてみることです。ブリコラージュとは「器用仕事」とも訳されますが、目前にあるありあわせのもので、必要な何かを生み出す作業のことです。私はそれを拡大解釈して、中世で言う「クラフト的な熟練、あるいは身体感覚を通じた知のあり方にまで押し広げてはどうかと考えています。

科学万能の流れの中で、迷信や宗教などは駆逐されていきましたが、それらは完全に消えたわけではなく、ニッチ的に言うと「背面世界」となつてこの世の片隅にちりばめられて残りました。その中に「土発的」な知(自然の移ろいの中に生きて、そこから発するような知)の伝統がささやかに息づいていました。

それらは一時絶滅寸前までいったのですが、いままた少しずつ見直されているような気がしています。(中略)

オ、この時期の海に入つてアサリを獲ると、砂が少なくて身が肥えたものが多いとか、この時期に葉草を食べると身体にいいといった知恵です。こうした土発的な知も見直されていいのではないのでしょうか。

私たちの社会は、いますべての境界が抜け落ちたような状態になつていて、そこに膨大な情報が漂っています。たしかに、人間の脳というのは際限がなく、放置しておく限りなく広がつて、得手勝手にボーダーレスな世界を作り出していきます。

カ、現実の肉体や感覚には限界があります。だから、反対に、自分の世界を広げるのではなく、適度な形で限定していく。その場合でも、世界を閉じるのではなく、開きつつ、自分の身の丈に合わせてサイズを限定していく。そして、その世界にあるものについては、ほぼ知悉できているというような「知」のあり方――。

それは「反科学」ではありませんが、ある意味では「非科学」でもあります。が、⁽⁷⁾「そうというあり方があつてもよいのではないのでしょうか。

(美尚中『悩む力』による。なお、本文に一部変更を加えている。)

問 1 傍線部①～⑥のカタカナ部分で使われる漢字と同じ漢字が用いられているものを選び、符号で答えなさい。

- | | | | | |
|---|---|-------|---|--------|
| ① | A | ハンニユウ | B | シンパン |
| | C | カンパン | D | ハンモ |
| ② | A | サクソウ | B | タイサク |
| | C | サクイン | D | サクガラ |
| ③ | A | キョエイ | B | キョダイ |
| | C | キョシヨ | D | キョカ |
| ④ | A | ナイシン | B | シンエン |
| | C | シンクウ | D | ボシン |
| ⑤ | A | ヤジュウ | B | ジュウキョ |
| | C | ジュウダン | D | ジュウシヨウ |
| ⑥ | A | チクデン | B | チクセキ |
| | C | カチク | D | ケンチク |

問 2 空欄「ア」～「カ」に入るべきことばの、正しい組み合わせはどれか、符号で答えなさい。

- | | | | | | | |
|---|---|------|---|------|---|------|
| A | ア | そして | イ | ついに | ウ | まさに |
| B | ア | やはり | オ | だから | カ | たとえば |
| C | エ | やはり | オ | また | カ | ついに |
| D | ア | ですから | イ | もちろん | ウ | たとえば |
| E | エ | まさに | オ | たとえば | カ | しかし |
| | ア | だから | イ | しかし | ウ | ついに |
| | エ | まさに | オ | たとえば | カ | もちろん |
| | ア | つまり | イ | だから | ウ | たとえば |
| | エ | ついに | オ | また | カ | しかし |

問 3 波線部(1)と筆者が判断する根拠は何か。「……だから」の形で十字以内で答えなさい。

問 4 波線部(2)の理由を説明している部分を、前後七字を抜き出して、「(七字) ― (七字) だから」の形で答えなさい。

問 5 波線部(3)で指摘されている問題点の原因を二十字以内にとまとめて答えなさい。

問 6 波線部(4)の「知性」について。「本来のあり方」と「現在の状況」を「総合的・分割・唯脳論的世界」の語句を必ず使用して、六十字以内にまとめなさい。

問 7 波線部(5)の言い換えとなっている部分について、前後五字(記号を含む)を抜き出さなさい。

問 8 波線部(6)について。

- ① 言い換え部分を二十五字以内で抜き出さなさい。
- ② その際に必要となる「情報」はどのようなものか。「……情報」の形で十五字以内で答えなさい。

問 9 波線部(7)として筆者が認めているものはなにか、五字以内で答えなさい。

問 10 筆者の主張に適合するものを、次から二つ選び、符号で答えなさい。

- ア 洪水のような情報を濫用にさばく能力は現代に求められる知のあり方であり、若者に求められる知性である。
- イ 「知ってるつもり」の知性も、最先端の知を貪欲に吸収しようとしている点では評価できるし、唯脳論的世界を象徴する。
- ウ 人間の知性の断片化は十九世紀末に予測されており、唯脳論的世界の到来は現実のものとなっている。
- エ 情報化社会ではマルチな天才は姿を消し、他の分野についてほとんど知識を持たない人間が増えてしまった。
- オ 現実の肉体や感覚には限界があり、自分を限定してしまう土発的な知は今や絶滅寸前となっている。
- カ 人間が恣意的に作り出した観念的な情報に惑わされることなく、自然に帰って身の丈に合ったほどほどの知性を持つべきである。

試験時間 60分
 出題範囲 数学Ⅰ・数学A・数学Ⅱ・数学B
 数学Bは「数列」、「ベクトル」のみ
 空欄補充式（75点分）と記述式（25点分）
 の2種類による。
 空欄補充式問題は数学Ⅰを主に全ての出題
 範囲より出題し、記述式問題は数学Ⅱ、数
 学A、数学Bのいずれかから出題する。
 評価のポイント 数学の基礎についての理解力

第1問、第4問は必答問題である。第2問、第3問はそれぞ
 れについて1問を選択する問題である。(第1問～第3問の配
 点は75、第4問の配点は25)

第1問（必答問題） 次の各問いの に当てはまる数式
 または数値等を、解答用紙のそれぞれの欄に書きなさい。

問1 次の式を計算せよ。

(1) $(-xy^2)^2(-3x^2y) = \boxed{\text{ア}}$

(2) $\frac{x+y}{x-y} - \frac{y}{x-y} + \frac{2x-y}{y-x} = \boxed{\text{イ}}$

(3) $\sqrt{200} + \sqrt{98} - 3\sqrt{72} = \boxed{\text{ウ}}$

(4) $(\sin 60^\circ - 1)(\cos 150^\circ - 1) = \boxed{\text{エ}}$

問2 放物線 $y = ax^2 + bx + c$ は、放物線 $y = 2x^2 + 6x + 4$ と
 頂点が同じで、点 $(-1, -1)$ を通る。このとき、
 $a = \boxed{\text{オ}}$ 、 $b = \boxed{\text{カ}}$ 、 $c = \boxed{\text{キ}}$ である。

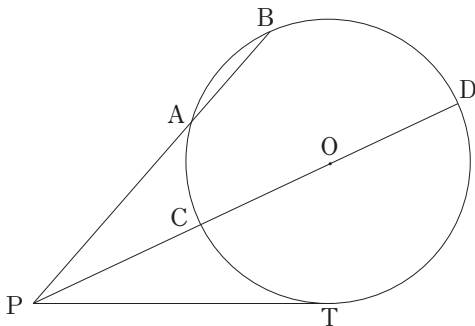
問3 $\triangle ABC$ の各辺の長さをそれぞれ $AB = x - 2$ 、 $BC = 2$ 、
 $AC = 6 - x$ とする。 $C = 60^\circ$ のとき、 x の値は
 であり、 $\triangle ABC$ の面積は である。

問4 方程式が $x^4 - 2x^3 - 13x^2 + 14x + 24 = 0$ の一つの解
 は $x = 4$ である。このことから、方程式は $(x - 4)$
 $= 0$ と変形できる。これを解いて、その他の
 解 が得られる。

第2問（選択問題） 問A, 問Bいずれかを選択し, 次の
に当てはまる数式または数値等を, 解答用紙の
 それぞれの欄に書きなさい。

問A 2つの袋A, Bがあり, Aには赤球6個と白球4個,
 Bには赤球4個と白球5個が入っている。A, Bの袋
 から球を2個ずつ取り出す。このとき, 取り出した4
 個の球がすべて赤色である確率はシである。また,
 取り出した4個の球が全て同じ色になる確率は
スである。また, 取り出した4個の球の少なくと
 も1個が白色である確率はセである。

問B 図のように, 円Oの外部の点Pを通る2直線の一方
 が円と2点A, Bで交わり, もう一方が点Tで接する。
 $PA=8$, $AB=4$ のとき, 線分PTの長さはシで
 ある。さらに, 点Pと点Oを通る直線が円と2点C,
 Dで交わり, $PC=6$ のとき, 円の半径はスであり,
 $\triangle PTD$ の面積はセである。



第3問（選択問題） 問C, 問Dいずれかを選択し, 次の
に当てはまる数式または数値等を, 解答用紙の
 それぞれの欄に書きなさい。

問C $\vec{a}=(1, 3)$, $\vec{b}=(2, -1)$, $\vec{p}=\vec{a}+t\vec{b}$ とする。
 ただし, t は実数とする。 $t=2$ のとき, $|\vec{p}|=$
ソである。また, \vec{p} と \vec{b} が垂直であるとき, $|\vec{p}|=$
タである。また, $|\vec{p}|=\sqrt{13}$ のとき, t の負の値は
 $t=$ チである。

問D 2桁の自然数のうち, 3で割り切れる数の和は
ソであり, 5で割ると3余る数の和はタで
 ある。また, 3または5で割り切れる数の和はチ
 である。

第4問 次の問いの解答を, 過程を含めて指定の欄に記述し
 なさい。なお, 解答用紙の裏面も使って構わない。

関数 $f(x)=3^{2x}+3^{-2x}-2(3^x+3^{-x})+5$ について,
 次の問に答えよ。

- (1) $(3^x+3^{-x})^2$ を展開せよ。
- (2) $t=3^x+3^{-x}$ とにおいて, $f(x)$ を t の式で表せ。
- (3) t のとり得る値の範囲を求めよ。
- (4) 関数 $f(x)$ の最小値とそのときの x の値を求めよ。

数学 一般入学試験(前期)

第1問, 第4問は必答問題である。第2問, 第3問はそれぞれについて1問を選択する問題である。(第1問~第3問の配点は75, 第4問の配点は25)

第1問(必答問題) 次の各問いの に当てはまる数式または数値等を, 解答用紙のそれぞれの欄に書きなさい。

問1 次の式を計算せよ。

(1) $-a^2b(-3abc^2)^3 =$

(2) $\frac{a-b}{a^2+2ab+b^2} \div \frac{a-b}{2(a+b)} =$

(3) $(\sqrt{7}-\sqrt{3})(\sqrt{14}+\sqrt{6}) =$

(4) $\sin 75^\circ + \sin 120^\circ - \cos 15^\circ =$

問2 放物線 $y = 2x^2 + 3x + 4$ を平行移動して, 放物線 $y = 2x^2 + 11x + 19$ に重ねるには, x 軸方向に , y 軸方向に だけ平行移動すればよい。

問3 $AB = 8, BC = 8, CA = 4$ の $\triangle ABC$ において, 点 A から辺 BC に下ろした垂線を AD とする。このとき, $BD =$, $\sin B =$ である。

問4 点 $A(2\sqrt{3}, -2)$ と原点との距離は である。そこで, 点 A の座標を $(r\cos\alpha, r\sin\alpha)$ という形式で書くならば $r =$, $\alpha =$ となる。

第2問(選択問題) 問A, 問Bいずれかを選択し, 次の に当てはまる数式または数値等を, 解答用紙のそれぞれの欄に書きなさい。

問A 1個のさいころを5回投げる。このとき, 5以上の目がちょうど3回だけ出る確率は である。また, 5以上の目が続けて4回だけ出る確率は である。また, 5以上の目が続けて3回以上出る確率は である。

問B $\triangle ABC$ において, $AB = 12, BC = 7, CA = 9$ とし, $\angle A$ の二等分線と辺 BC との交点を D , $\angle A$ の外角の二等分線と辺 BC の延長との交点を E とする。このとき, 線分 DC の長さは , 線分 DE の長さは である。また, $\triangle ADE$ の外接円の半径は である。

第3問(選択問題) 問C, 問Dいずれかを選択し, 次の に当てはまる数式または数値等を, 解答用紙のそれぞれの欄に書きなさい。

問C 空間内に3点 $A(2, 1, 0), B(4, 3, -4), C(4, 1, -2)$ がある。このときベクトル \vec{AB} と \vec{AC} の内積は である。また, $\angle BAC = \theta$ とすると $\cos \theta =$ である。また, $\triangle ABC$ の面積は である。

問D 第5項が17, 第11項が35の等差数列 $\{a_n\}$ において, 一般項は $a_n =$ であり, 第11項から第30項までの和は である。また, 初項から第10項まで各項の平方の和は である。

第4問 次の問いの解答を, 過程を含めて指定の欄に記述しなさい。なお, 解答用紙の裏面も使って構わない。

関数 $y = x^3 - 3x - 2$ について, 次の問に答えよ。

(1) この関数の極値を求め, グラフをかけ。増減表を示し, グラフには x 軸, y 軸との交点の座標を明記すること。

(2) この関数のグラフの接線で, 傾きが9であるものをすべて求めよ。

試験時間 60分
 出題範囲 日本史B
 評価のポイント 歴史の流れについての理解力

第1問 次の文章は、古代から中世末までの戦いや事件を描いた絵巻物や屏風(A)～(F)の解説文である。解説文を読み、以下の問いに答えなさい。(配点 40)



(①) 後、幕府は再度の襲来に備えて、博多沿岸など九州北部の要地を (a) に警備させる (②) を強化し、博多湾沿いに (③) を構築させた。絵図は二度目の戦い (④) の時のものである。生の松原の (③) の前を出陣する (⑤) が描かれている。襲来に奮戦した肥後の (a) (⑤) が描かせたものである。



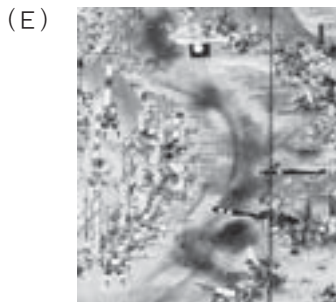
南北朝の動乱のころ、対馬や壱岐、肥前の松浦地方の住民を中心とする海賊集団が、朝鮮半島や中国大陸をおそい、(⑥) として恐れられ、前期 (⑥) と呼ばれた。絵図は16世紀中頃の後期 (⑥) を描いたものといわれ、右側が (⑥)、左側は (⑦) の官軍である。



北家の (⑧) は嵯峨天皇のあつい信任を得て (⑨) になり、皇室と姻戚関係を結んでいった。その子の (⑩) は北家の地位を確立するとともに、伴 (大伴) 健岑・ (⑪) から他氏族の勢力をしりぞけていった。絵図は伴善男の (⑫) の変を描いている。



絵図には、馬に乗らず軽装・徒歩で軍役に服する雑兵たちが描かれている。(b) は (⑬) のころより見られるようになり、鉄砲や長槍などでの集団戦法が広まるなかで重要性を増していった。絵図は (⑬) の様子を描いている。



織田信長は、1573(天正元)年には、將軍義昭を京都から追放して室町幕府を滅ぼした。1575(天正3)年の三河の (⑭) では、鉄砲を大量に用いた戦法で、騎馬隊を中心とする強敵武田勝頼の軍に大勝し、翌年近江におうみに壮大な (⑮) を築いた。



院政をはじめた (⑯) の近臣間の対立から、1159(平治元)年に、(c) と結ぶ藤原通憲に反感をいだいた近臣の一人藤原信頼が (⑰) と結んで兵をあげ、通憲は自殺した。だが、武力にまさる (c) によって信頼や (⑰) は滅ぼされ、(⑰) の子 (⑱) は伊豆に流された。この事件に勝利した (c) は、武士として始めて (⑲) に就任した。

問1 上記文章の空欄 (①) ~ (⑲) にあてはまる適切な語句を、[語群] から一つずつ選び、記号で答えなさい。

[語群]

- | | | |
|------------|-----------|---------|
| ア. 大伴家持 | イ. 安土城 | ウ. 応仁の乱 |
| エ. 太政大臣 | オ. 蔵人頭 | カ. 源義朝 |
| キ. 白河上皇 | ク. 後白河上皇 | ケ. 明 |
| コ. 源頼朝 | サ. 大坂城 | シ. 橘逸勢 |
| ス. 長篠合戦 | セ. 唐 | ソ. 応天門 |
| タ. 藤原良房 | チ. 関ヶ原の戦い | ツ. 文永の役 |
| テ. 藤原冬嗣 | ト. 異国警固番役 | ナ. 石星 |
| ニ. 南大門 | ヌ. 竹崎季長 | ネ. 倭寇 |
| ノ. 弘安の役 | ハ. 北条時宗 | ヒ. 摂政 |
| フ. 刀伊(女真族) | | |

問2 (A) ~ (F) の絵巻物や屏風に該当するものを、[語群] から一つずつ選び、記号で答えなさい。

[語群]

- | | |
|------------|-------------|
| ア. 伴大納言絵巻 | イ. 関ヶ原合戦図屏風 |
| ウ. 倭寇図巻 | エ. 長篠合戦図屏風 |
| オ. 後三年合戦絵巻 | カ. 北野天神絵巻 |
| キ. 蒙古襲来絵巻 | ク. 平治物語絵巻 |
| ケ. 依藤太絵巻 | コ. 前九年合戦絵巻 |
| サ. 真如堂縁起 | |

問3 (⑤) のような当時の幕府と主従関係を結んだ者、(a) を何というか。漢字3文字で答えなさい。

問4 二度にわたる蒙古襲来を別に何というか。漢字2文字で答えなさい。

問5 (b) のような馬に乗らず徒歩で軍役に服する雑兵たちを何というか。漢字2文字で答えなさい。

問6 (c) にあてはまる人物名を漢字3文字で答えなさい。

第2問 近代日本メディアに関する次の文章を読んで、以下の問いに答えなさい。(配点 40)

日本で初めて民間発行された新聞は江戸時代末期の『海外新聞』である。『海外新聞』は漂流し、アメリカ船に救助され、アメリカで青春期を過ごしたジョセフ・ヒコにより創刊された。明治期に入ると自由民権運動の高まりにより政府を攻撃する新聞・雑誌を弾圧する法規定である(①)が政府により公布されたが、多くの新聞が創刊され、ジャーナリズムの興隆が見られた。特に条約改正や自由民権運動をめぐる世論が高まるとそれを取り上げる大新聞と大衆向けの娯楽を多く取り上げる小新聞が相次いで創刊された。

多くの新聞で文学欄が設置され、近代文学の嚆矢を新聞が担っていくことになる。二葉亭四迷や山田美妙らにより推進された(②)は前近代の文学と違い口語体と文語体の乖離をなくすことを目指し、現在に至るまで使われ続ける文体である。明治期の新聞文学欄には尾崎紅葉、幸田露伴、黒岩涙香、徳富蘆花ら多くの作家たちの作品が掲載されていく。もちろん新聞だけではなく雑誌文化も文学に大きな影響を与えており、明治期には博文館の『太陽』、同じく明治期に創刊された『反省会雑誌』を前身とし芥川龍之介や菊池寛の作品を掲載していた『(③)』などが著名である。日清戦争以降は従来の形式を打破し、感情の優位性を唱え、恋愛・空想を重視する(④)主義が流行する。その影響下のなか雑誌『文学界』が創刊され、森鷗外や泉鏡花の作品が掲載された。また遊女と客との情死を描いた『にぎりえ』や吉原に住む少年少女を描いた『たけくらべ』などの作品を発表した(⑤)の存在も(④)主義文学として挙げることができる。日露戦争前後には人間の社会生活をありのままに描き出そうとした(⑥)主義が成立し、内弟子である女性に対する性欲を描いた田山花袋の『蒲団』、被差別部落出身の若者の内面を描いた島崎藤村の『(⑦)』などを筆頭として多くの作品が生み出された。これらに抵抗し、ロンドンに留学した(⑧)は西洋文化に対して懊悩を抱える知識人の内面を描き出し、初期には『舞姫』など(④)主義的な作品を生み出していた森鷗外は『渋江抽斎』などの歴史小説を発表することになる。

大正時代に入ると新聞・雑誌ともに発行数・発行部数を増大し、メディアとしての優位性を確立していく。その背景には日清・日露戦争、第一次世界大戦と大きな戦争が起り、ニュースメディアとしての重要性が社会的に認知されていくだけではなく、(⑨)と呼ばれる教育・経済の発展で生ま

れた中産階級が新聞メディアの受け手として成長した点も指摘できる。社会・経済・文化の変化は市民生活の変貌をもたらし、都市部から延びる私鉄沿線には都市に出勤するサラリーマンを目当てとして建てられ、ガラス戸や赤瓦の屋根と洋風の応接間を持つ(⑩)が見られるようになる。私鉄沿線の発展は新しい文化を生み出し、阪急電鉄社長である小林一三により女性だけの劇団(⑪)が設立され、現在に至るまで興行が行われている。また職業婦人と呼ばれる女性の社会進出が見られ、バスガールや電話交換手、デパートの店員など多くの職業に進出していった。

問1 上記文章の空欄(①)～(⑪)にあてはまる語句を、[語群]から一つずつ選び、記号で答えなさい。

[語群]

- ア. 夏目漱石 イ. 三島由紀夫
ウ. 宝塚少女歌劇団 エ. 中央公論 オ. すばる
カ. 新聞紙条例 キ. 治安維持法
ク. 帝国歌劇団 ケ. 自然 コ. 言文一致体
サ. 文化住宅 シ. ロマン ス. 樋口一葉
セ. 長谷川町子 ソ. 都市中間層 タ. 破戒
チ. 火花

問2 イギリス人ブラックにより創刊された『日新真事誌』に掲載され反響を呼んだ、自由民権運動の発端の一つとなった国会開設要求の文書「民撰議院設立の建白書」を左院に提出した人物を、[語群]から二つ選び、記号で答えなさい。

[語群]

- ア. 西郷隆盛 イ. 板垣退助 ウ. 吉田松陰
エ. 大隈重信 オ. 徳川慶喜 カ. 後藤象二郎
キ. 福沢諭吉 ク. 前島密

問3 (⑧)門下である芥川龍之介は近代文学の発展に大きく寄与していった。その芥川の作品の一つ答えなさい。

問4 日露戦争時に博文館により発行された『日露戦争実記』は日本で初めて10万部を突破するなど、戦争は当時のメディアにも大きな影響を与えた。[語群]のなかから日露戦争の講和条約であるポーツマス条約に関係がないものを二つ選び、記号で答えなさい。

[語群]

- ア. 旅順・大連租借権
- イ. セオドア・ローズヴェルト
- ウ. 日比谷焼打ち事件
- エ. 遼東半島・澎湖諸島・台湾の割譲
- オ. 沿海州・カムチャツカ漁業権
- カ. 北緯50度以南の樺太譲渡
- キ. 長春以南の鉄道利権
- ク. 四カ国条約

問5 次の(A)(B)にあてはまる語句を、[語群]から一つずつ選び、記号で答えなさい。

日清・日露戦争間では経済の発展が著しく進行したが、そのなかでも重要な輸出産業であった銅を産出する栃木県にある(A)では環境破壊を引き起こした。また、労働者の待遇改善を訴えてストライキが行われるなど労働問題も発生した。女工の労働条件の悪化を描いた細井和喜蔵の『女工哀史』や東京の貧民・職人社会を描いた横山源之助の『(B)』などが描かれた。

[語群]

- ア. 大菩薩峠
- イ. あゝ野麦峠
- ウ. 日立銅山
- エ. 石見銀山
- オ. 日本之下層社会
- カ. 貧乏物語
- キ. 足尾銅山
- ク. 別子銅山

問6 次の(A)(B)にあてはまる語句を、[語群]から一つずつ選び、記号で答えなさい。

大正時代以降、大衆文化が成立すると既存の新聞・雑誌がマスメディアとなった。また1925(大昭14)年に(A)がスタートしたことで、これまで劇場などでしか接することのできなかつた声の文化が全国的に広がった。東京・大阪・名古屋で放送局が開局し、その翌年に設立した日本放送協会は現在まで続いている。また大正期には(B)と呼ばれた映画も興隆し、日活や松竹など多くの映画会社が国産映画の制作に着手しはじめた。

[語群]

- ア. テレビ放送
- イ. 菊池寛
- ウ. トーキョー
- エ. 弁士
- オ. ラジオ放送
- カ. 活動写真
- キ. キング

第3問は選択問題である。第3問④は「近世」に関する問題、第3問⑤は「近現代」に関する問題である。④と⑤のいずれか一つを選択して問いに答えなさい。

なお、④と⑤の両方に解答した場合は、両方とも採点の対象としない。

第3問④ 次の史料Aに関して、以下の問いに答えなさい。(配点 20)

史料A

夫女子は、十歳の時より、かつて外へ出さずべからず。手習、読もの、教訓の文など見ならひ、其後桑をとりて、蚕を養ひ、機織、裁物、績^{*1}、緝^{*2}、又は先祖の祭り事の、手伝ひたすくる作法など稽古して、扱十六の歳、初笄を祝、廿歳になりて嫁入する。

(女論語)

※史料は読みやすいよう適宜改めた

*1 糸をつむぐ

*2 繭または真綿をつむぐ

問1 史料Aに関する以下の文章の空欄(①)～(③)にあてはまる語句を、[語群]から一つずつ選び、記号で答えなさい。

史料Aは『大和本草』などで知られる(①)が著したものである。(②)学者である(①)は、民衆の自己啓発を説く教訓書を多く残しており、史料Aもその一つである。ここでは、手習い・機織り・先祖祭祀など女性の心得などが記されている。同様に女性教育に関わるものとして、(①)の著作をもとに書かれた(③)がある。

[語群]

- ア. 林羅山
- イ. 貝原益軒
- ウ. 儒
- エ. 国
- オ. 女大学
- カ. 女手習鑑

問2 史料Aのような書物の出版は庶民教育にも影響を与えた。村役人や僧侶・神職などによって経営され、読み・書き・そろばんなどを教えた一般庶民の初等教育機関を何と呼ぶか。漢字3文字で答えなさい。また、当時の教科書として不適切なものを〔語群〕から一つ選び、記号で答えなさい。

〔語群〕

ア. 太政類典 だじょうりてん イ. 商売往来 じょうばい ウ. 実語教 じつごきょう

問3 下線部などと関連し、江戸時代の藩士子弟や庶民の教育に関する以下の文章の空欄 (a) (b) にあてはまる語句を、それぞれ漢字2文字で答えなさい。また、空欄 (①) (②) にあてはまる語句を、〔語群〕から一つずつ選び、記号で答えなさい。

特に江戸時代の後期になると諸藩が藩士の子弟教育のために (a) を設立するようになり、会津藩の (①) などはよく知られている。また、城下町を離れた土地にも藩の援助を受けて藩士や庶民の教育をめざす (b) がつくられるようになり、17世紀後半、岡山藩主池田光政が建てた (②) は、そのはやい例である。

〔語群〕

ア. 閑谷学校 しずたに イ. 興讓館 こうじょう ウ. 松下村塾 しょうかぞん
エ. 日新館 にっしん オ. 弘道館 こうどう

第3問⑥ 次の史料A・Bに関して、以下の問いに答えなさい。(配点 20)

史料A

朕^{*1}惟¹フニ我カ皇祖皇宗^{*2}国ヲ肇ムルコト宏遠ニ徳ヲ樹ツルコト深厚ナリ。我カ臣民克ク忠ニ克ク孝ニ億兆^{*3}心ヲ一ニシテ世々厥ノ美ヲ濟セルハ此レ我カ国体ノ精華^{*4}ニシテ、教育ノ淵源亦実ニ此ニ存ス。

(官報)

- * 1 天皇の自称
- * 2 天皇家の祖先神とされる天照大神に始まる天皇歴代の祖先
- * 3 全ての国民
- * 4 国柄のすぐれてうるわしい

史料B

第三条(教育の機会均等) すべて国民は、ひとしく、その能力に応ずる教育を受ける機会を与えられなければならないものであって、人種、信条、性別、社会的身分、経済的地位又は門地^{*1}によって、教育上差別されない……

第八条(政治教育) 良識ある公民たるに必要な政治的教養は、教育上これを尊重しなければならない。法律に定める学校は、特定の政党を支持し、又これに反対するための政治教育その他政治的活動をしてはならない。
(官報)

* 1 家柄・家格・出身

問1 史料Aの名称を漢字4文字で答えなさい。また、史料Aに関する以下の文章の空欄 (①) (②) にあてはまる語句を、〔語群〕から一つずつ選び、記号で答えなさい。

史料Aは、1890(明治23)年10月に発布され、忠君愛国が学校教育の基本であることが強調された。これと関連し1891(明治24)年には、第一高等中学校囑託教員である (①) が、キリスト教徒の良心から天皇の署名のある史料Aへの拝礼を拒否したために教壇を追われた事件が起きている。また1903(明治36)年には、(②) 制度により小学校の教科書を文部省の著作に限ることが定められた。

〔語群〕

ア. 内村鑑三 かんだう イ. 家永三郎 いえなが
ウ. 文部省教科書 エ. 国定教科書

問2 明治時代の高等教育に関する以下の文章の空欄 (a) にあてはまる語句を漢字4文字で答えなさい。また、(①) ~ (④) にあてはまる最も適切な語句を、〔語群〕から一つずつ選び、記号で答えなさい。

1877(明治10)年に総合大学として官立の東京大学が設立され、1886(明治19)年には (①) となり、官僚・技術者・学者など、国家の指導の人材を育成する機関となった。また、福沢諭吉の (a)、大隈重信の (②)、新島襄の (③) などの私学は、時代にふさわしい個性ある学風により、政界・実業界・言論界な

どに人材を送った。女子教育も必要とされ、明治初年、政府により（④）が設けられ、教員の養成にあたった。

[語群]

- ア. 官制大学 イ. 帝国大学 ウ. 立命館
- エ. 東京専門学校 オ. 同志社英学校
- カ. 明治法律学校 キ. 女子師範学校
- ク. 女子大学校

問3 史料Bに関する以下の文章の空欄（①）～（③）にあてはまる語句を、[語群]から一つずつ選び、記号で答えなさい。

史料Bは、1947（昭和22）年3月に公布・施行された（①）であり、教育の機会均等・義務教育（②）年制・男女共学などを規定している。そして、国民や地方自治体の教育行政への参加をうながすため、（③）やPTAなど、アメリカ的制度の移植もこころみられた。

[語群]

- ア. 教育委員会 イ. 学校委員会
- ウ. 義務教育法 エ. 教育基本法
- オ. 6 カ. 9

日本史 一般入学試験(前期)

第1問 日本の外交に関する次の文章を読んで、以下の問いに答えなさい。(配点 34)

日本は周囲を海に囲まれ、周辺地域・国家と交流を持ってきた。古代においては朝鮮半島との交流が盛んであり、倭国は伽耶(加羅)諸国と関係性を保っていた。4世紀後半になると南下を始めた高句麗と倭国が戦鬪を重ねていたことが(①)の碑文に記されている。そして朝鮮半島南部における戦争に関して、宋に支援を要求した(②)の上表文が代表するように倭の五王が中国に対して朝貢を行っている。このような政治的関係だけではなく、古代には鉄器・須恵器、金属・土木技術、そして儒教・仏教などの文化が大陸から日本に伝わった。(③)の使用が始まり、外交文書だけではなく、政権内の様々な記録が(③)により行われるようになったのも、この時期である。その後も遣唐使の派遣などにより東アジアにおける交流は続いていたが、遣唐使自体は(a)の建議により中止となり、私的貿易が禁止され、大宰府に一括された。

中世になると平清盛により(④)が活発に行われた。清盛は大輪田泊の修築や音戸の瀬戸の開削を行い、畿内にまで貿易関係をつなげることに成功した。これにより貨幣や書籍の輸入が行われ、文化的な影響とともに平氏の大きな収入源となった。一方、目を日本の周辺国家に向けると琉球では12世紀以降、農耕文化が成立し、按司と呼ばれる指導者が各地にグスクという城を作り勢力を伸ばすようになる。14世紀になると沖縄本島に北山・中山・南山と呼ばれる3つの国家に集約され、互いに政権を争うようになった。そして1429年には中山王の(⑤)が三山を統一し、琉球王国を作り上げた。琉球王国は東南アジアおよび明、日本との間をつなぐ中継貿易を行い、繁栄を極めることになる。その当時の日本と明の間には朝貢関係が築かれ、(b)と呼ばれる証票を持つことを義務付けられた貿易が遣明船により行われ、(b)貿易と呼ばれた。

15世紀から16世紀になるとヨーロッパ諸国は海外貿易の拡大、キリスト教の布教、植民地の獲得を目指して世界的な活動を行い、(⑥)と呼ばれる時代に突入することになる。それに伴い日本にも東アジアとは違う文化圏との繋がりが芽生えるようになる。1543(天文12)年には(c)に鉄砲がもたらされ、以降、九州を中心に多くのポルトガル人・スペイン人が訪れるようになる。彼らは中国から生糸や火薬をもたらし、日本からは主に(⑦)を持ち出した。彼らの活動はキリスト教の布教と連動しており、イエズス会の宣教

師である(d)が来日し、大名の庇護を受けながら布教活動を行った。

江戸幕府成立以降、徳川家康は海外との貿易関係の構築を積極的に行い、イギリス船およびオランダ船が肥前の(⑧)に商館を開くことを許可した。また日本人の海外進出にも力を入れ、海外渡航を許可する朱印を携えた朱印船が東南アジア各地に訪れることになる。しかし幕藩体制の確立とともに体制に影響を与えることが懸念され、日本人の海外渡航や貿易に制限が加えられるようになる。島原の乱以降はポルトガル船の来航を禁止し、オランダ商館を長崎に移し、長崎奉行の管理下に置かれることになった。いわゆる(e)と後に呼ばれる状況になったわけである。

この(e)的な状況は幕末になると崩壊していくことになる。1792(寛政4)年にはロシア使節であるラクスマンが漂流民を根室に届けるとともに通商を要求した。この事件を契機に諸藩において海防論が盛んになっていく。またロシア船だけではなく、イギリス船・アメリカ船も日本近海に出没するようになる。このような武力を持つイギリスやロシア、アメリカなどの異国船に対して武力で撃退することを目的とした(f)が出されることになる。そしてペリー来航以降、日本は開国を行い、近代化への道を歩んでいくことになる。

問1 空欄(a)～(f)にあてはまる語句を答えなさい。

問2 空欄(①)～(⑧)にあてはまる語句を、【語群】から一つずつ選び、記号で答えなさい。

【語群】

- | | | |
|-----------|----------|----------|
| ア. 尚巴志 | イ. 下関 | ウ. 日清貿易 |
| エ. 尚円王 | オ. 倭王讚 | カ. 平戸 |
| キ. 日宋貿易 | ク. 好太王碑 | ケ. 象形文字 |
| コ. 銀 | サ. 倭王武 | シ. 大航海時代 |
| ス. 南蛮貿易時代 | セ. 新羅之記録 | ソ. 漢字 |

問3 遣唐使は7世紀から9世紀にかけて15回渡航が行われ、4隻に500人が乗船するなどの盛況であったが、唐に留学した人物を、[語群] から一人選び、記号で答えなさい。

[語群]

- ア. 長屋王 ふじわらのくすこ イ. 吉備真備 きびのまきび ウ. 大伴家持 おおとものやかもち
 エ. 藤原薬子 ふじわらのくすこ オ. 橘逸勢 たちばなのはやなり

問4 以下の文章の空欄 (A) ~ (D) にあてはまる語句を、[語群] から一つずつ選び、記号で答えなさい。

室町幕府は明との朝貢貿易を行っていたが、幕府の衰退とともに貿易を担っていたのは堺商人との関係を築いている (A) や博多商人と関係を持つ (B) になった。(A) と (B) は激しく争い、1523 (大永3) 年には中国の (C) で衝突する (C) の乱を引き起こし、(B) の勝利となった。しかし、(B) の衰退とともに後期倭寇が台頭する。1588 (天正16) 年に豊臣秀吉によって海上支配の強化を目的とした (D) が出されることで、後期倭寇の活躍を押さえ日本近海に関して国家の目が届くようになる。

[語群]

- ア. 鳴物停止令 なりものちようじれい イ. 雑賀氏 さいが ウ. 大内氏 おおいち
 エ. 最上氏 もがみ オ. 細川氏 ほそがわ カ. 寧波 にんぱ
 キ. 上海 しゃんはい ク. 海賊取締令 かいぞくとりしまりれい

問5 江戸時代後期には異国船来航により様々な海防論が語られることになったなか、林子平は『海国兵談』や『三国通覧図説』を記した。この「三国」は琉球・蝦夷地ともう一国はどこか。[語群] から一つ選び、記号で答えなさい。

[語群]

- ア. 清 しやんはい イ. 呂宋 ろそん ウ. 朝鮮 ちやうせん
 エ. ロシア オ. オランダ

第2問 次の文章は、山形県内の大学で学ぶ学生仲間が夏休みを利用し、史跡や博物館などを巡った時の旅行記を要約したものである。次の文章を読んで、以下の問いに答えなさい。(配点 34)

私たちは、今年の夏休みに県外出身の大学仲間と山形県内を巡った。交通機関は鉄道を利用しながら、主な駅で下車し、その周辺はできるだけレンタサイクルを利用した。コースは県南、置賜地方から北上し県都山形市へ向かった。最後は庄内地方を目指した。最初の下車駅は奥羽本線米沢駅である。

米沢市周辺は、江戸時代は上杉氏の城下町であった。上杉氏以前は伊達氏が支配し、伊達政宗も米沢で生まれたと言われている。市内の博物館を見学した。展示品に (①) が描いたという国宝 (a) があった。(②) が上杉謙信に贈ったものである。近くの神社の宝物殿では、上杉謙信や、寛政の改革頃の藩政改革で有名な (③) 関係の資料などが展示されていた。

途中いくつかの駅に下車し、付近を見物しながら山形駅に着いた。山形市は江戸時代初期、最上義光が大規模な城下町を造成したことに始まると言われる。市は、1876 (明治9) 年に統一山形県の県都となり、三島通庸が初代県令となった。三島は、大久保利通や西郷隆盛と同じ (④) 出身である。山形県郷土館文翔館には (b) で有名な高橋由一が描いた「山形市街図」が展示されている。山形城跡・霞城公園にある県立博物館では、県内で出土した縄文中期の土偶、国宝 (c) を見る事ができた。また同公園内にある、三島県令時代に建てられた旧済生館本館・市郷土館には、杉田玄白らが翻訳した (⑤) 語訳解剖図譜 (d) が展示されていた。

さらに奥羽本線を北上し、大石田駅で下車した。この町は江戸時代、最上川舟運の中継地として栄えた。隣町の尾花沢市は、1689 (元禄2) 年、東北地方を旅した、松尾芭蕉が数日間滞在した所である。芭蕉は山形市山寺立石寺や出羽三山を訪ね、いくつかの俳句を詠んでいる。私たちはその後、新庄市周辺をまわり新庄駅で陸羽西線に乗りかえ庄内へ向かった。

庄内の中心都市である鶴岡市は、江戸時代酒井氏の城下町だった。その時の藩校 (⑥) の建物が今も残っていた。博物館には、出羽三山信仰が盛んだった頃の街道の村から移築した、生糸をとる繭を作る (⑦) を飼育する室をもつ多層民家があった。私たちはバスで出羽三山の一つ羽黒山に足を延ばし、山頂の博物館で重要文化財である何枚もの銅

鏡（ e ）を見た。旅行の最後に、庄内にあるもう一つの都市、酒田市を訪れた。酒田市は江戸時代、日本海を下関経由で大坂にいたる（ ⑧ ）の起点として栄えたところである。また、県内内陸部への最上川舟運の起点でもあった。

問1 空欄（ ① ）～（ ⑧ ）にあてはまる語句を、
[語群] から一つずつ選び、記号で答えなさい。

[語群]

- | | | |
|---|-------------------------------------|-------------------------------------|
| ア. 狩野探幽
<small>かの うたんゆう
うえずぎかげかつ</small> | イ. 西廻り海運 | ウ. 武田信玄 |
| エ. 上杉景勝
<small>うえずぎかげかつ</small> | オ. オランダ | カ. 長州藩
<small>ち どうかん</small> |
| キ. 狩野永徳
<small>かの うえいとく</small> | ク. 蜘蛛 | ケ. 致道館 |
| コ. 上杉鷹山
<small>うえずぎやうざん</small> | サ. 薩摩藩
<small>さつま ち どうかん</small> | シ. 蚕
<small>かいこ</small> |
| ス. 東廻り海運 | セ. 弘道館 | ソ. 直江兼続
<small>なお え かねつぐ</small> |
| タ. ポルトガル | チ. 織田信長 | ツ. 会津藩 |
| テ. 狩野元信
<small>かの うもと のぶ</small> | ト. 豊臣秀吉 | |

問2 空欄（ a ）～（ e ）にあてはまるものを、
一つずつ選び、記号で答えなさい。

(A)



(B)



(C)



(D)



(E)



(F)



(G)



(H)



(I)



(J)



問3 下線部Aの寛政の改革を行った人物を漢字4文字で
答えなさい。

問4 下線部Bの大久保利通と西郷隆盛が対立し1877（明
治10）年に起こった事件を漢字4文字で答えなさい。

問5 下線部Cの杉田玄白とともに翻訳にあたった人物を、
[語群] から一人選び、記号で答えなさい。

[語群]

- | | | |
|-----------------------------------|-----------------------------------|------------------------------------|
| ア. 平賀源内
<small>ひらがげんない</small> | イ. 青木昆陽
<small>あおきこんよう</small> | ウ. 前野良沢
<small>まえのりょうたく</small> |
| エ. シーボルト | | |

問6 下線部Dの松尾芭蕉が詠んだ俳句「雲の峯 いくつ
崩れて 月の山」は、何という本に著されているか。
4文字で答えなさい。

問7 下線部Eの出羽三山信仰に関するものを、[語群]
から一つ選び、記号で答えなさい。

[語群]

- | | | |
|---------|---------------------------------|---------|
| ア. 教派神道 | イ. 修験道
<small>しゅげんどう</small> | ウ. 復古神道 |
| エ. 国家神道 | | |

第3問 次の史料A～Cに関して、以下の問いに答えなさい。
(配点 32)

史料A

盗人御仕置の事 (第五六条)
 一 人を殺し、盗致し候者 引廻し*1の上 獄門*2
 一 追剥*3致し候者 獄門……
 火付御仕置の事 (第七〇条)
 一 火を付候者 火罪*4
 (棠蔭秘鑑)

- *1: 斬刑の刑人を縛って馬に乗せ、江戸市中を引き回すこと。
- *2: 斬首した首を江戸では鈴ヶ森または小塚原で三日間さらすこと。
- *3: 往来の人から金品を奪うこと。
- *4: 火あぶりのこと。

史料B

第一条 政事に関する結社の主幹者（支社にありては支社の主幹者）は、結社組織の日より三日以内に社名、社則、事務所及びその主幹者の氏名をその事務所所在地の管轄警察官署に届出づべし……
 第八条 安寧秩序を保持するため必要な場合においては、警察官は屋外の集会又は多衆の運動もしくは群集を制限、禁止もしくは解散し、又は屋内の集会を解散することを得。

(官報)

※史料は読みやすいよう適宜改めた

史料C

第一条 この政令は、わが国の平和と秩序を維持し、公共の福祉を保障するのに必要な限度内で、国家地方警察及び自治体警察の警察力を補うため（A）を設け、その組織等に関し規定することを目的とする。

(官報)

問1 史料Aに関する以下の文章の空欄（a）にあてはまる人物を答えなさい。また、空欄（①）～（③）にあてはまる語句を、[語群]から一つずつ選び、記号で答えなさい。

史料Aは八代将軍（a）政権期に（①）らによって編纂された（②）であり、裁判や刑の基準が定められた。こうした江戸時代の治安維持に関しては、19世紀初頭に無宿人や博徒らによる治安の乱れから犯罪者の取締りにあたらせた（③）が設置された例もある。

[語群]

- ア. 柳沢吉保
- イ. 荻生徂徠
- ウ. 大岡忠相
- エ. 慶安の触書
- オ. 公事方御定書
- カ. 御触書集成
- キ. 火付盗賊改
- ク. 関東取締出役

問2 日本の歴史における治安維持に関する(1)～(5)の文章の空欄（①）～（⑤）にあてはまる語句を、[語群]から一つずつ選び、記号で答えなさい。

- (1) 9世紀初め、嵯峨天皇は平安京内の警察にあたる（①）を設けた。（①）は、のちに裁判も行うようになり、京の統治をになう重要な職となっていくた。
- (2) 9世紀後半から諸国の盗賊・叛徒を平定するために（②）が置かれた。主に国内有力武士が任命された。
- (3) 鎌倉幕府の支配機構のうち（③）では裁判事務を担当した。
- (4) 中世農民の自治的な共同組織である（④）では、みずからが守るべき規約を定めたり、村内の秩序を維持するために、村民自身が警察権を行使することもあった。
- (5) 1873（明治6）年に新設された内務省は全国の警察組織を統轄し、翌年には首都東京に（⑤）が設置された。

[語群]

- ア. 検非違使
- イ. 押領使
- ウ. 北面の武士
- エ. 公文所
- オ. 問注所
- カ. 惣村
- キ. 寄合
- ク. 警視庁
- ケ. 警察庁

問3 史料Bに関する以下の文章の空欄(①)~(③)にあてはまる語句を、[語群]から一つずつ選び、記号で答えなさい。

史料Bは1900(明治33)年に台頭してきた社会主義・労働運動・農民運動を抑えるために制定された(①)であり、労働者の団結権・ストライキ権を制限した。これは、自由民権派による国会開設運動の高揚に対処すべく1880(明治13)年に公布された(②)、1890(明治23)年の集会及政社法を継承している。その反面で、政府は労働条件を改善して労資対立を緩和しようとする社会政策の立場から(③)の制定にむかった。

[語群]

- ア. 治安維持法 イ. 治安警察法 ウ. 工場法
エ. 集会条例 オ. 新聞紙条例

問4 史料Cの空欄(A)にあてはまる語句を漢字5文字で答えなさい。また、史料Cに関する以下の文章の空欄(①)・(②)にあてはまる語句を、[語群]から一つずつ選び、記号で答えなさい。

史料Cは1950(昭和25)年6月の(①)勃発にともない、マッカーサーの要請で公布された。これより先、GHQは日本共産党幹部の公職追放を指令し、共産主義者を追放する(②)がはじまっていた。

[語群]

- ア. 朝鮮戦争 イ. 冷戦 ウ. 赤旗^{あかはた}
エ. レッドパージ

入学試験問題「教科」正解

92	英語
92	国語
93	数学
94	日本史

教科科目正解

■ 英語 自己推薦入学試験B

第1問

- A (1) 1 (2) 2 (3) 3 (4) 1 (5) 1
(6) 2 (7) 3 (8) 3 (9) 2 (10) 2
- B (1) 1 (2) 3 (3) 4 (4) 2 (5) 3
(6) 2 (7) 4 (8) 2 (9) 4 (10) 1
- C (1) 問題ミスー全員正解
(2) 4-1-3-2
(3) 2-1-4-3
(4) 1-3-2-4
(5) 2-3-1-4

第2問

- A (1) 2 (2) 4 (3) 3 (4) 5
(5) [1] 2 [2] 4 [3] 3 [4] 1
- B (1) [1] 3 [2] 1 [3] 4 [4] 2 [5] 2
(2) [6] 3 [7] 4 [8] 2 [9] 1
(3) [10] 2 [11] 4 [12] 3
(4) [13]

The most important thing we have to think about is to build a stadium which we can reuse effectively after the Olympics because we put a great deal of money into it.

[14]

I think the stadium should be widely used by a lot of people free of charge because a large amount of our tax money is poured into the construction.

■ 英語 一般入学試験(前期)

第1問

- A (1) 2 (2) 1 (3) 3 (4) 2 (5) 3 (6) 2
- B (1) 3 (2) 4 (3) 2 (4) 3 (5) 1 (6) 3
- C (1) 1-3-2
(2) 2-1-3
(3) 3-2-1
(4) 1-3-2

第2問

- A (1) 2 (2) 4 (3) 1 (4) 3
(5) [1] 2 [2] 3 [3] 2 [4] 3

- B (1) [1] 3 [2] 2 [3] 4 [4] 1
(2) [5] 4 [6] 2 [7] 3 [8] 4
(3) I think my biggest worry is that someone will use a drone for a terrorist attack at some big event like a concert.
(4) オンラインショッピングに関連するものに加え、ドローンには他にも多くの利用の可能性がある。

■ 国語 自己推薦入学試験B

問1 A帰納 B偶然

問2 Cエ

問3 Dオ Eエ Fウ Gイ Hカ Iア

問4 ①c ②c ③b ④a ⑤b

問5 思い込む心的作用 傾いた思考 偏見

問6 否定的な情報より肯定的な情報を受け入れる方が精神的負担が小さいから。

問7 ある仮説・ないこと

問8 肯定的な情報

問9 ①一部の事象のみを取り上げて、あたかもそれで代表させる

②運転の下手な女性を見て、女性全体の運転技術を判断する危険性。

問10 たとえ運転の上手な女性がいたとしても、思い込みを変えない。

問11 イ迷信 ロジクス ハ偏見 ニ確証バイアス
ホ相関の錯覚 ヘ肯定性のバイアス
ト四通りの頻度

■ 国語 一般入学試験(前期)

問1 ①D ②C ③A ④B ⑤C ⑥A

問2 C

問3 情報通と知性とは別物

問4 情報の引き出しーことのあらわれ

問5 因果のパターンを情報として蓄えているので

問6 本来の総合的な知性は、現在では科学技術の発達とともに分割され、特定の分野だけが肥大し唯脳論的世界になってしまっている。

問7 「何を知るーありえない

問8 ①その世界にあるものについては、ほぼ知悉できている

(別解) 自然の移ろいの中に生きて、そこから発する
ような知

②みずからの血肉となっている

(別解) 自分の身の丈に合った土発的な

問9 土発的な知

問10 ウ・エ

■ 数学 自己推薦入学試験B

第1問

問1 ア. $-3x^4y^5$

イ. -1

ウ. $-\sqrt{2}$

エ. $\frac{1}{4}$

問2 オ. -2

カ. -6

キ. -5

問3 ク. 4

ケ. $\sqrt{3}$

問4 コ. $x^3 + 2x^2 - 5x - 6$

サ. $-3, -1, 2$

第2問

問A シ. $\frac{1}{18}$

ス. $\frac{5}{54}$

セ. $\frac{17}{18}$

問B シ. $4\sqrt{6}$

ス. 5

セ. $\frac{160\sqrt{6}}{11}$

第3問

問C ソ. $\sqrt{26}$

タ. $\frac{7\sqrt{5}}{5}$

チ. $-\frac{3}{5}$

問D ソ. 1665

タ. 999

チ. 2295

第4問

(1) $3^{2x} + 2 + 3^{-2x}$

(2) (1)より $3^{2x} + 3^{-2x} : t^2 - 2$

$$\therefore f(t) = t^2 - 2t + 3$$

(3) [相加平均] \geq [相乗平均]より

$$\frac{3^x + 3^{-x}}{2} \geq \sqrt{3^x 3^{-x}} = 1$$

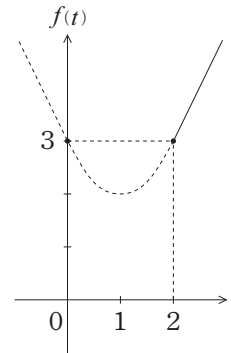
$$t = 3^x + 3^{-x} \geq 2 \quad \therefore t \geq 2$$

(4) $f(t) = t^2 - 2t + 3$

$$= (t-1)^2 + 2$$

$t \geq 2$ なので $t=2$ のときに最小

$$f(2) = 3 \quad \text{そのとき、} x = 0$$



■ 数学 一般入学試験(前期)

第1問

問1 ア. $27a^5b^4c^6$

イ. $\frac{2}{a+b}$

ウ. $4\sqrt{2}$

エ. $\frac{\sqrt{3}}{2}$

問2 オ. -2

カ. 1

問3 キ. 7

ク. $\frac{\sqrt{15}}{8}$

問4 ケ. 4

コ. 4

サ. $-\frac{\pi}{6}$ ($\frac{11}{6}\pi$, -30° , 330° も可)

第2問

- 問A シ. $\frac{40}{243}$
 ス. $\frac{4}{243}$
 セ. $\frac{7}{81}$
- 問B シ. 3
 ス. 24
 セ. 12

第3問

- 問C ソ. 12
 タ. $\frac{\sqrt{3}}{2}$
 チ. $2\sqrt{3}$
- 問D ソ. $3n+2$
 タ. 1270
 チ. 4165

第4問

$$y = x^3 - 3x - 2$$

(1) $y' = 3x^2 - 3$

$$y' = 0 \Leftrightarrow x = \pm 1 \text{ (極値の候補)}$$

$$x = -1 \text{ のとき } y = 0$$

$$x = 1 \text{ のとき } y = -4$$

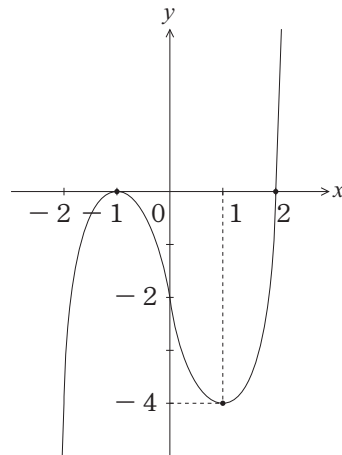
x	...	-1	...	1	...
y'	+	0	-	0	+
y	↗	0	↘	-4	↗

余りの定理により、 y は $(x+1)$ で割り切れるとわかる。

$$\begin{array}{r}
 x^2 - x - 2 \\
 x+1 \overline{) x^3 - 3x - 2} \\
 \underline{x^3 + x^2} \\
 -x^2 - 3x - 2 \\
 \underline{-x^2 - x} \\
 -2x - 2 \\
 \underline{-2x - 2} \\
 0
 \end{array}$$

$$y = (x+1)(x^2 - x - 2) = (x+1)^2(x-2)$$

$x = -1, 2$ で $y = 0$ また、 $x = 0$ のとき $y = -2$



(2) $y' = 9$ より そのとき $x = \pm 2$

$$x = -2 \text{ のとき } y = -4$$

$$x = 2 \text{ のとき } y = 0$$

よって、求める接線の方程式は2つあり、

$$y = 9x + 14$$

$$y = 9x - 18$$

■ 日本史 自己推薦入学試験B

第1問

- 問1 ①ツ ②ト ③ナ ④ノ ⑤ヌ ⑥ネ ⑦ケ ⑧テ
 ⑨オ ⑩タ ⑪シ ⑫ソ ⑬ウ ⑭ス ⑮イ ⑯ク
 ⑰カ ⑱コ ⑲エ

問2 Aキ Bウ Cア Dサ Eエ Fク

問3 御家人

問4 元寇

問5 足軽

問6 平清盛

第2問

- 問1 ①カ ②コ ③エ ④シ ⑤ス ⑥ケ
 ⑦タ ⑧ア ⑨ソ ⑩サ ⑪ウ

問2 イ・カ

問3 羅生門、鼻、蜘蛛の糸

問4 エ・ク

問5 Aキ Bオ

問6 Aオ Bカ

第3問㉔

問1 ①イ ②ウ ③オ

問2 寺子屋・ア

問3 a 藩学(藩校) b 郷学(郷校) ①エ ②ア

第3問㉕

問1 教育勅語 ①ア ②エ

問2 a 慶應義塾 ①イ ②エ ③オ ④キ

問3 ①エ ②カ ③ア

■ 日本史 一般入学試験(前期)

第1問

問1 a 菅原道真 b 勘合 c 種子島
d フランシスコ＝ザビエル e 鎖国
f 異国船打払令(無二念打払令)

問2 ①ク ②サ ③ソ ④キ ⑤ア ⑥シ ⑦コ ⑧カ

問3 イ

問4 Aオ Bウ Cカ Dク

問5 ウ

第2問

問1 ①キ ②チ ③コ ④サ ⑤オ ⑥ケ ⑦シ ⑧イ

問2 a D b I c B d G e F

問3 松平定信

問4 西南戦争

問5 ウ

問6 奥の細道

問7 イ

第3問

問1 a 徳川吉宗 ①ウ ②オ ③ク

問2 ①ア ②イ ③オ ④カ ⑤ク

問3 ①イ ②エ ③ウ

問4 A 警察予備隊 ①ア ②エ

入学試験問題・参考解答集 2016

東北芸術工科大学

〒990-9530 山形市上桜田三丁目4番5号

入試課

TEL. 023-627-2011(直)

FAX. 023-627-2154

 TEL. 0120-27-8160

 FAX 0120-57-2154

ホームページアドレス

<http://www.tuad.ac.jp>

発行 学校法人 東北芸術工科大学

企画・制作 学校法人 東北芸術工科大学

Printed in Japan 2016

2016年度 入学試験問題・参考解答集

2016年5月25日

東北芸術工科大学 入試課

〒990-9530 山形市上桜田三丁目4番5号

TEL:023-627-2011

FAX:023-627-2154

 0120-27-8160 (Tel) 0120-57-2154 (Fax)